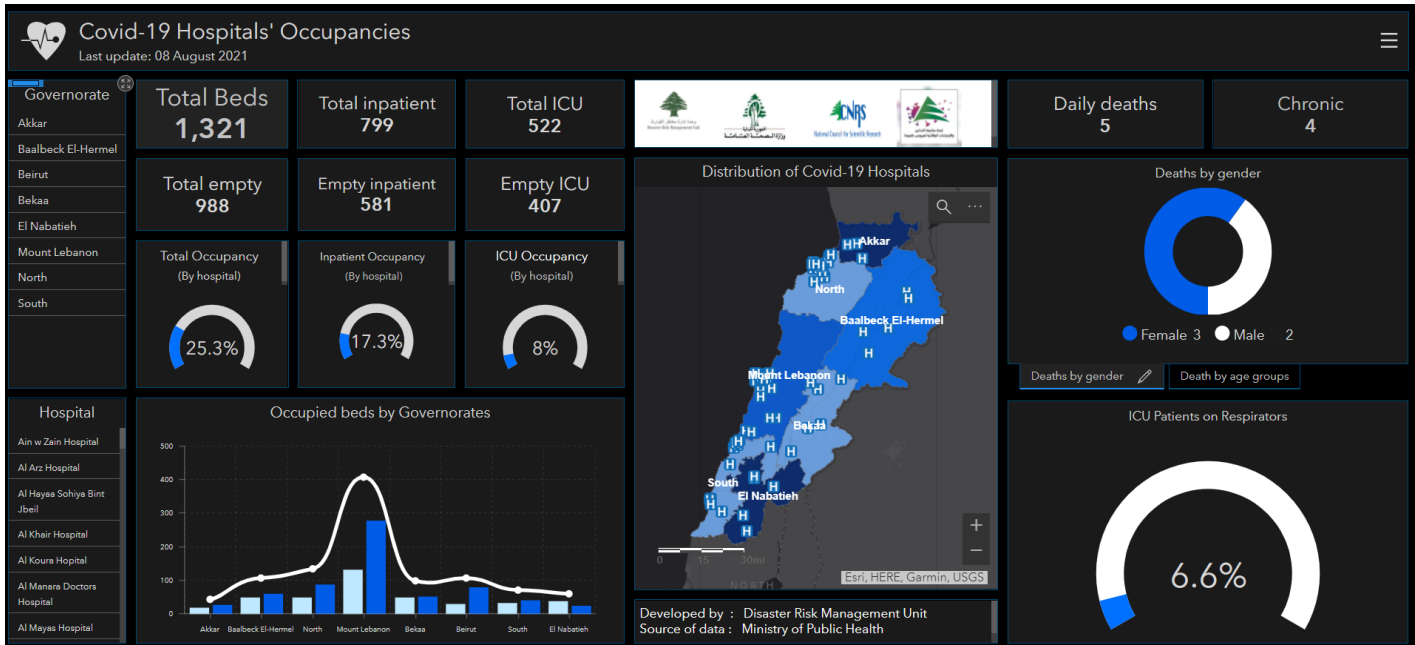


542,954 حالة شفاء		7,988 حالة وفاة		584,896 مجموع الإصابات منذ 2020/2/21		1,178 حالة جديدة	
444 حالة جديدة		6 حالات وفاة جديدة		7,729 وافدين		577,167 مقيمين	
444 حالة استشفاء				33,954 حالة نشطة		2,724 حالة في القطاع الصحي	
43 حالة على التنفس الاصطناعي		4 حالات جديدة في العناية المركزة		185 حالة في العناية المركزة		259 حالات استشفاء متوسطة	
33,510 حالة في العزل المنزلي		0 حالة جديدة في القطاع الصحي		77 الحالات المكررة			
8,4 % نسبة الفحوصات البيجابية لكل 100 فحص خلال الـ 14 يوم المنصرمة							
التلقيح ضد كوفيد-19		تراكمي		يوم امس		النسبة (من عدد السكان)	
المسجلين		2,314,880		8,501		33,9 %	
جرعة أولى		1,323,286		8,611		27,7 %	
جرعة ثانية		1,080,310		9,716		22,7 %	
العدد الإجمالي		5,680,104		عدد التراكمي لفحوصات كورونا منذ 21 شباط 2020			
عدد الوفيات		5,370		فحوصات الوافدين المعابر الحدودية		16,606	
نسبة الوفيات		1.36 %		فحوصات المقيمين			
عدد حالات الشفاء		542,954		الوقوع الوبائي في لبنان مقارنة بالعالم			
208,941,288		584,896					
4,387,956		7,988					
2.10 %		1.36 %					
187,303,647		542,954					

المرجع: المعلومات الصادرة عن وزارة الصحة العامة

عدد الأسرة المتوافرة للمصابين بفيروس كورونا ونسبة الإشغال



للاطلاع يومياً على كافة تفاصيل توزع الأسرة المتوافرة لمرضى كوفيد-19 في مختلف المحافظات حسب المستشفيات:

عبر الكمبيوتر: <https://bit.ly/DRM-HospitalsOccupancy-PC>

عبر الهاتف: <https://bit.ly/DRM-HospitalsOccupancy-Mobile>

يمكن الاطلاع على التقرير وكافة التعاميم الرسمية الصادرة على الرابط: <http://drm.pcm.gov.lb>

أو عبر وسائل التواصل الاجتماعي @DRM_Lebanon

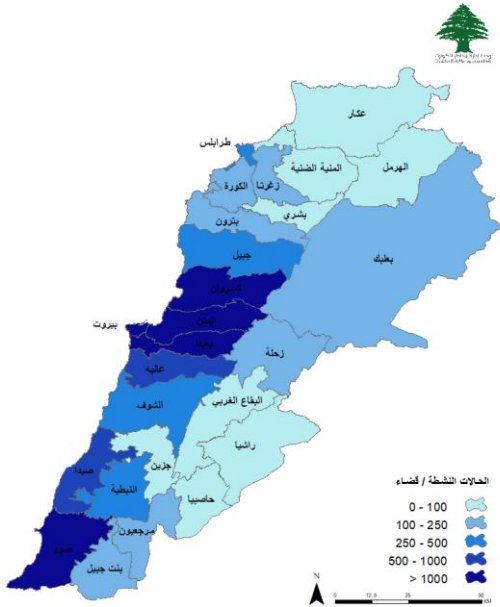
توزع الحالات حسب البلديات خلال الـ 24 ساعة المنصرمة

بيروت	116	صيدا	96	بعجدا	199	المتن	187	الشوف	37	كسروان	45
راس بيروت	14	الهلالية	1	الشيخ	20	برج حمود	4	الدامور	1	صريا	2
قريطم	2	حارة صيدا	2	الجناح	7	سن الفيل	7	الناعمة	2	ذوق مكابيل	7
الروشة	6	المية ومية	5	الاوزاعي	3	حرش تابت	1	شحيم	1	حارة المير	2
الحمراء	11	عين الحلوة	4	بئر حسن	4	جديدة المتن	4	مزبود	2	غدبر	1
المصيطبة	4	مجدليون	5	الغيري	6	البوشرية	2	دلهون	1	أدونيس	1
مارالياس	3	عبرا	3	عين الرمانه	2	الدورة	3	داريا	1	حارة صخر	2
المزرعة	3	قريه	1	فرن الشباك	4	الروضة	3	كترمايا	2	ساحل علما	4
برج أبي حيدر	4	عين الدلب	2	حارة حريك	33	سد البوشرية	1	سبلين	1	كفر ياسين	3
البسطة الفوقا	5	غازية	2	الليلكي	10	الدكوانة	9	برجا	6	طبرجا	2
الطريق الجديدة	4	خرايب	4	برج البراجنة	20	أنطلياس	21	الجية	4	أدما والدفنة	3
راس النبع	6	الزرارية	3	المريجة	9	منقلة مزهر	1	جدرا	2	الصفرا	1
البسطة التحتا	3	عدلون	3	رمل العالي	1	جل الديب	24	وادي الزينة	2	السهيلة	1
الأثرية	11	بابلية	2	بعجدا	19	النقاش	7	علمان	1	غزير	4
قيد التحقق	40	صرفند	9	الحازمية	4	الزلقا	10	الوردانية	4	كفر حباب	1
عكار	6	بيسارية	1	الحدث	37	بعاقوت	2	بعقلين	3	الكفور	1
حلبا	1	كوثرية السيد	1	بطشاي	2	الضبية	4	عينبال	1	برزار	1
منياره	1	تفاحتا	1	اللوزية	1	مزرعة دير عوكر	8	حصروت	1	ريفون	1
برقايل	1	السكسكية	5	كفر شيما	5	المنصورية	8	الجديدة	1	عشقوت	2
حرار	1	العُدوسية	1	وادي شحرور	1	الفنار	6	عين وزين	1	كفر ديبان	1
قيد التحقق	2	قيد التحقق	41	بسايا	3	عين سعادة	2	النتبية	74	فقرا	2
بشري	5	صور	126	رويسة البلوط	1	روميه	2	النتبية التحتا	13	حراجل	2
بشري	1	صور	28	العبادية	1	بقنايا	1	مزرعة كفر جوز	2	فاريا	1
حدث الجبة	1	صور البصن	1	عاريا	2	بصاليم	18	زبدن	2	جبيل	17
بزعون	2	جل البحر	2	حمانا	3	نايه	8	كفر رمان	1	بلاط	1
بقرقاشا	1	الرشيدية	5	بمرم	1	المطيلب	2	حبوش	2	عمشيت	2
المنية الضنية	2	معشوق	3	بنت جبيل	54	الرابية	3	عين بوسوار	1	حالات	1
عمران	1	برج الشمالي	6	عين الشعب	1	بيت الككو	1	جرجوع	1	فيدار	1
قيد التحقق	1	دير قانون العين	2	طيري	1	قرنة شهبان	5	حومين الفوقا	2	جدايل	2
زحلة	7	معلبة	1	كفرا	2	الريوة	1	عربصاليم	3	نهر ابراهيم	1
زحلة الراسية	2	سماعية	1	برج قلوبه	1	بيت الشغار	1	زفتا	1	قرطبا	2
فرزل	1	جويا	7	غندورية	1	ديك المحدي	3	دير الزهراني	1	سرعتا	1
كسارا	1	دبعال	2	فرون	2	مزرعة يشوع	2	تول	8	قيد التحقق	6
تعلبايا	1	مجادل	1	قيد التحقق	46	بكفيا	1	النميرية	4	طرابلس	29
سعدنايل	1	عيتيت	4	مرجعون	12	بيت شباب	2	حاروف	3	القبة	2
مجدل عنجر	1	باريش	1	جديدة	2	عين التفاحة	1	دوير	2	القلمون	2
البقاع الغربي	7	قانا	6	قلية	1	برمانا	1	جبشيت	1	البدواوي	2
مشغرة	4	معركة	1	خيام	4	بعبدات	1	عدشيت الشقيف	1	مدينة الجديدة	4
لبايا	1	معروب	3	العديسة	2	المتين	1	عنا	1	قيد التحقق	19
روضه	2	صديقين	1	حولا	1	بتغرين	1	إنصار	6	الكورة	23
بعلبك	7	عين بعال	7	مجدل سلم	2	دوار	1	زوطر الغربية	3	أميون	2
بعلبك	4	البارزوية	10	حاصبيا	7	شويا	1	زوطر الشرقية	1	كفر عقا	1
كفر دان	1	حناوي	2	حاصبيا	1	بسكننا	1	قصبية	5	كفرصارون	2
دير الاحمر	1	طير دبه	2	هتارية	1	قيد التحقق	2	بريقع	1	كوسبا	1
طاريا	1	شهابية	2	شوتا	2	البيترون	26	كفر صبر	4	كفتون	1
راشيا	1	طورا	3	شعبا	3	البيترون	16	صبر الغربية	2	بدنايل	1
قيد التحقق	1	دير قانون النهر	2	زغرتا	10	كفر عبيدا	1	قيد التحقق	3	دده	1
عاليه	42	صريفنا	2	زغرتا	2	شگا	4			أنفه	1
شويقات العمروسية	3	عباسية	2	رشعين	1	حدتوتن	1			راس مسقا	1
حي السلم	10	شبريحا	7	مجدلتيا	2	قيد التحقق	4			ظهر العين	3
خلدة	2	شعبتية	1	أيطو	2					النخلة	2
شويقات الامراء	9	برج رخال	1	مزيارة	1					قيد التحقق	7
دير قويل	1	زيقين	1	مرايطة	1					قيد التحقق	43
عرمون	6	قليلة	1	قيد التحقق	1						
بشامون	5	قاسمية	1								
بلييل	1	منصوري	1								
عاليه	1	مجدل زون	1								
القماطية	2	ناقورة	4								
عينات	1	قيد التحقق	1								
صوفر	1										

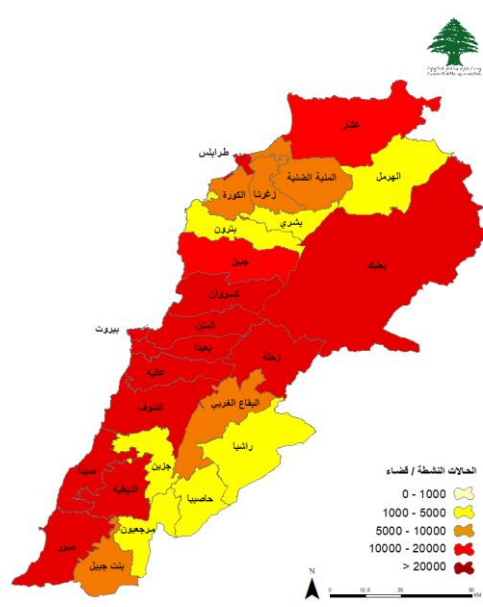
المرجع: المعلومات الصادرة عن وزارة الصحة العامة

توزع الحالات الإيجابية والحالات النشطة

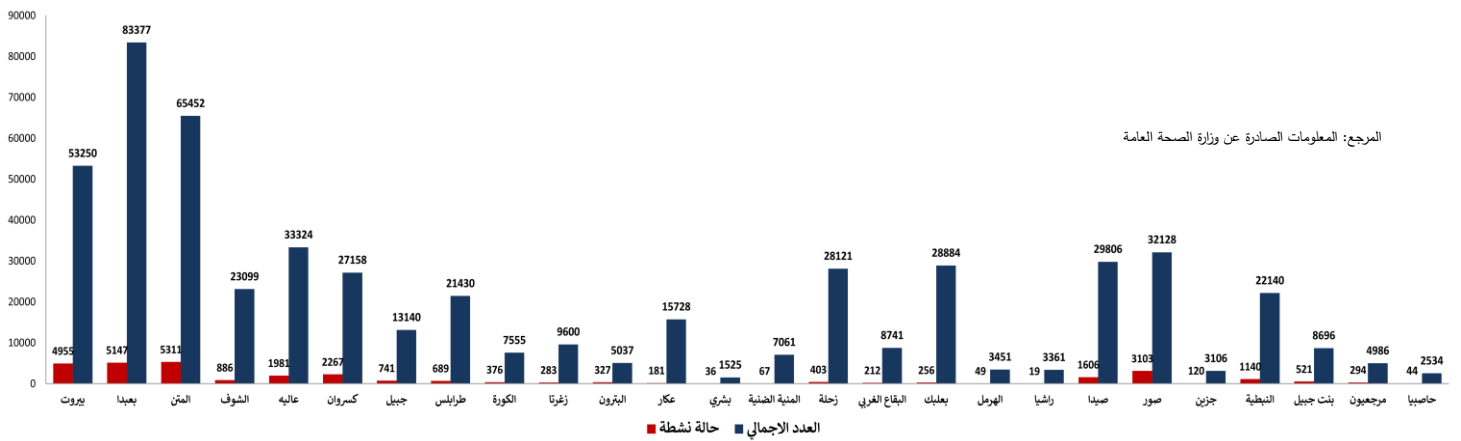
توزع الحالات النشطة



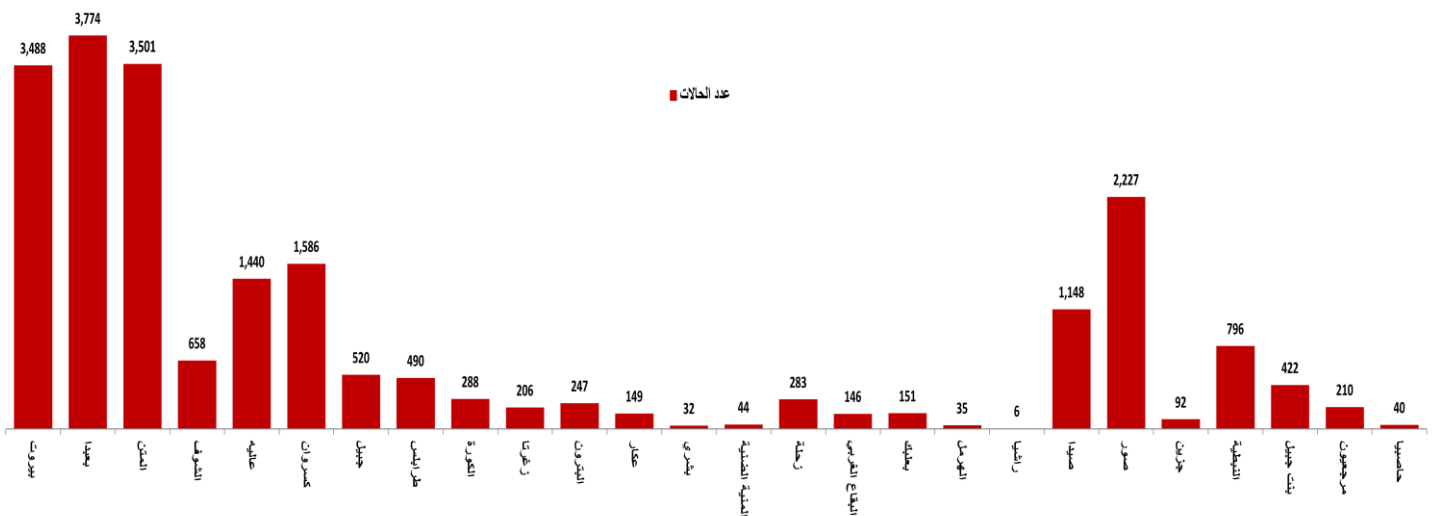
توزع الحالات الإجمالية



توزع الحالات التراكمية حسب الأفضية

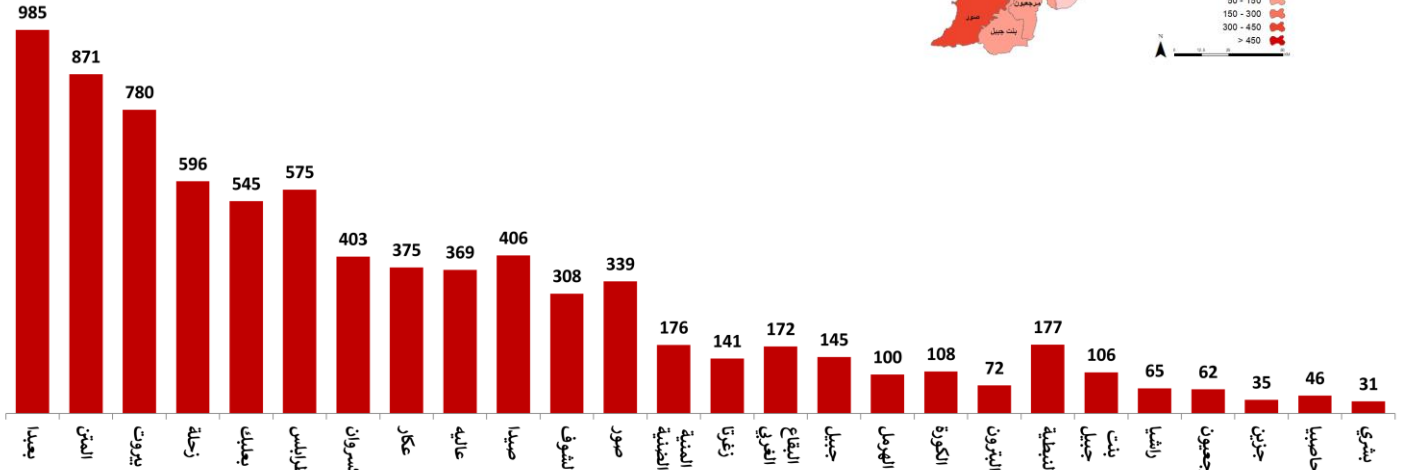
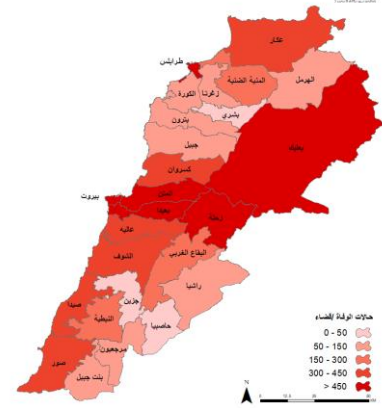


عدد الحالات الإيجابية خلال الـ 14 يوم الماضية حسب الأفضية



المرجع: المعلومات الصادرة عن وزارة الصحة العامة

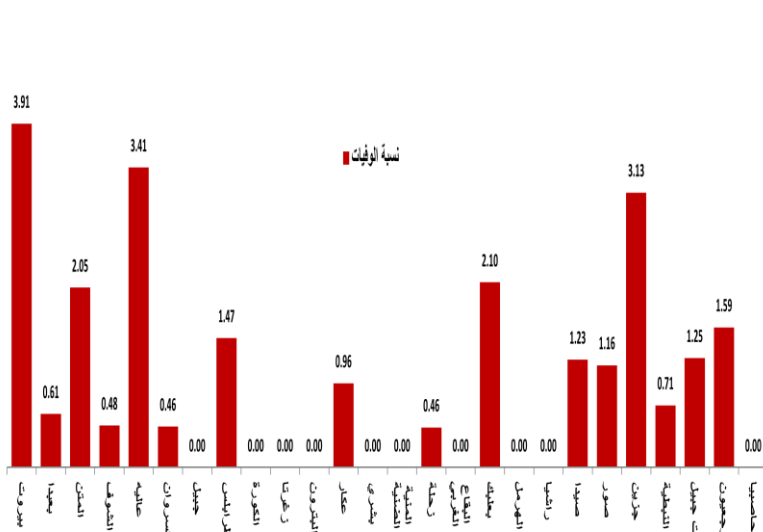
توزع حالات الوفاة



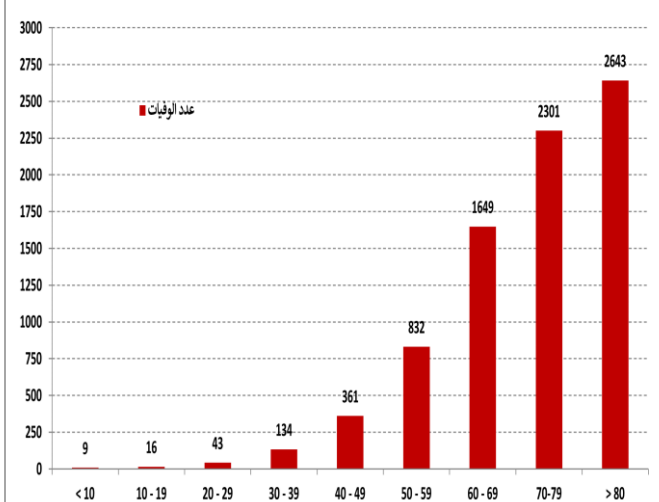
توزع حالات الوفاة حسب المستشفيات ومنطقة السكن

#	المستشفى	السكن	الجنس	العمر	وجود امراض مزمنة
1	بعيدا الحكومي	المتن	ذكر	60	كلا
2	الراسي الحكومي	عكار	ذكر	68	نعم
3	بري الحكومي	النبطية	ذكر	70	نعم
4	الراسي الحكومي	بيروت	أنثى	78	نعم
5	الراسي الحكومي	عكار	ذكر	78	نعم
6	بعيدا الحكومي	المتن	أنثى	82	نعم

نسبة الوفيات خلال الـ 14 يوم المنصرمة حسب الأفضية



توزع حالات الوفاة حسب الفئة العمرية

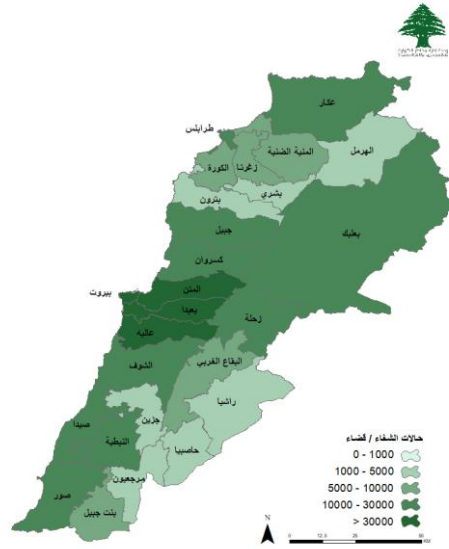


المراجع: المعلومات الصادرة عن وزارة الصحة العامة

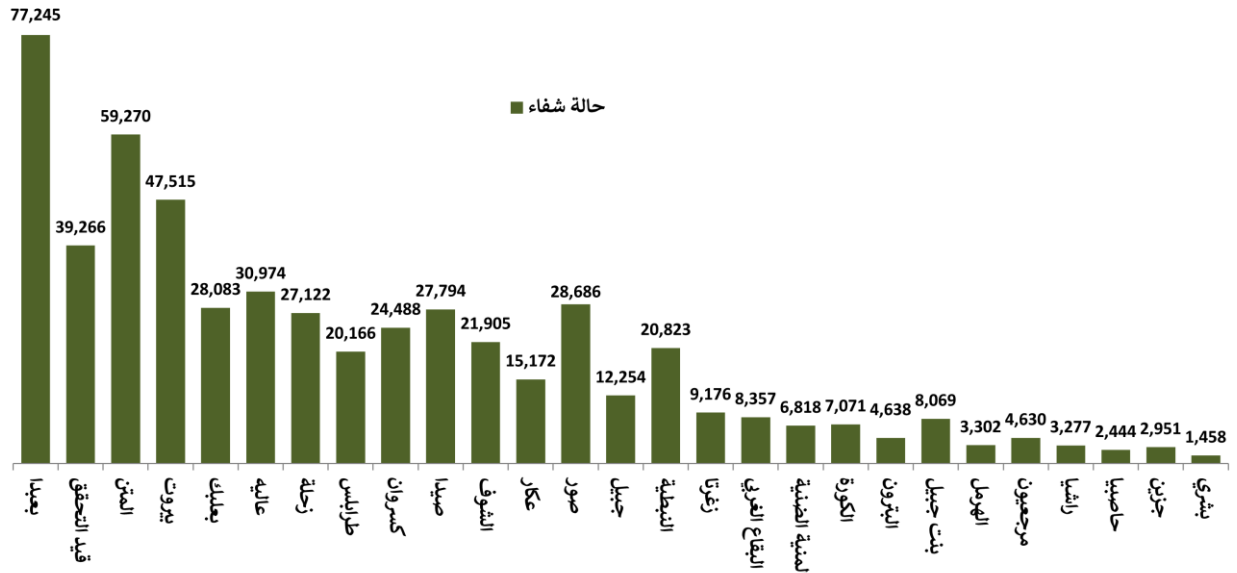
يمكن الاطلاع على التقرير وكافة التعاميم الرسمية الصادرة على الرابط: <http://drm.pcm.gov.lb>

أو عبر وسائل التواصل الاجتماعي @DRM_Lebanon

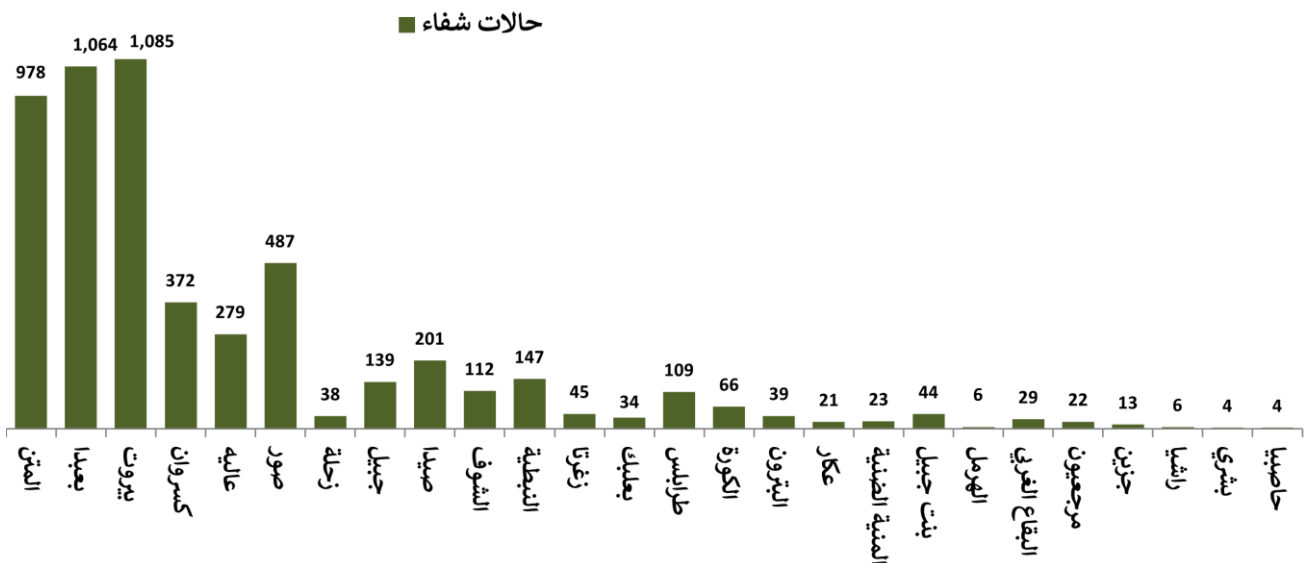
توزع حالات الشفاء



توزع حالات الشفاء التراكمية حسب الأفضية



عدد حالات الشفاء خلال الـ 14 يوم المنصرمة حسب الأفضية

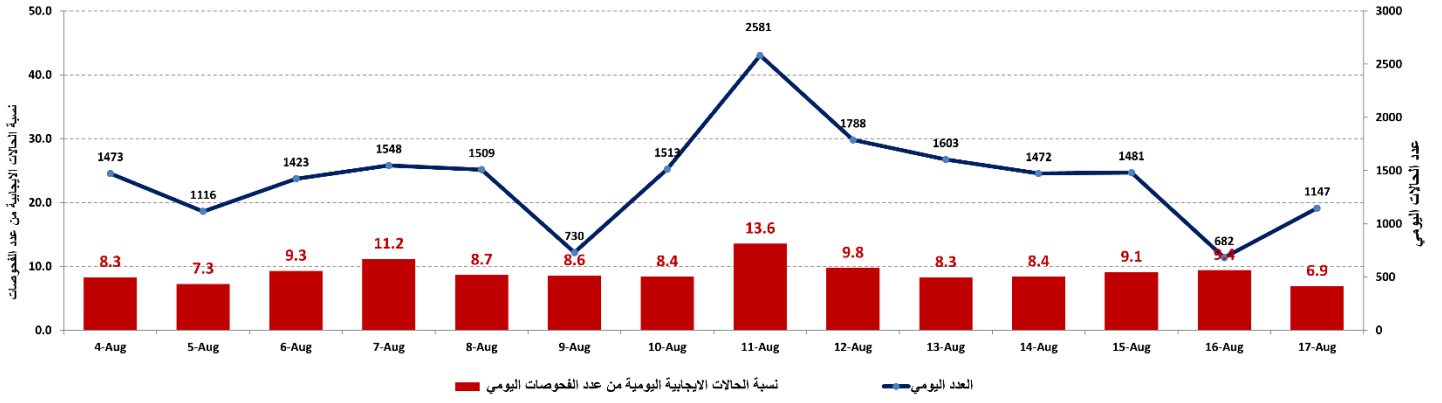


المراجع: المعلومات الصادرة عن وزارة الصحة العامة

يمكن الاطلاع على التقرير وكافة التعاميم الرسمية الصادرة على الرابط: <http://drm.pcm.gov.lb>

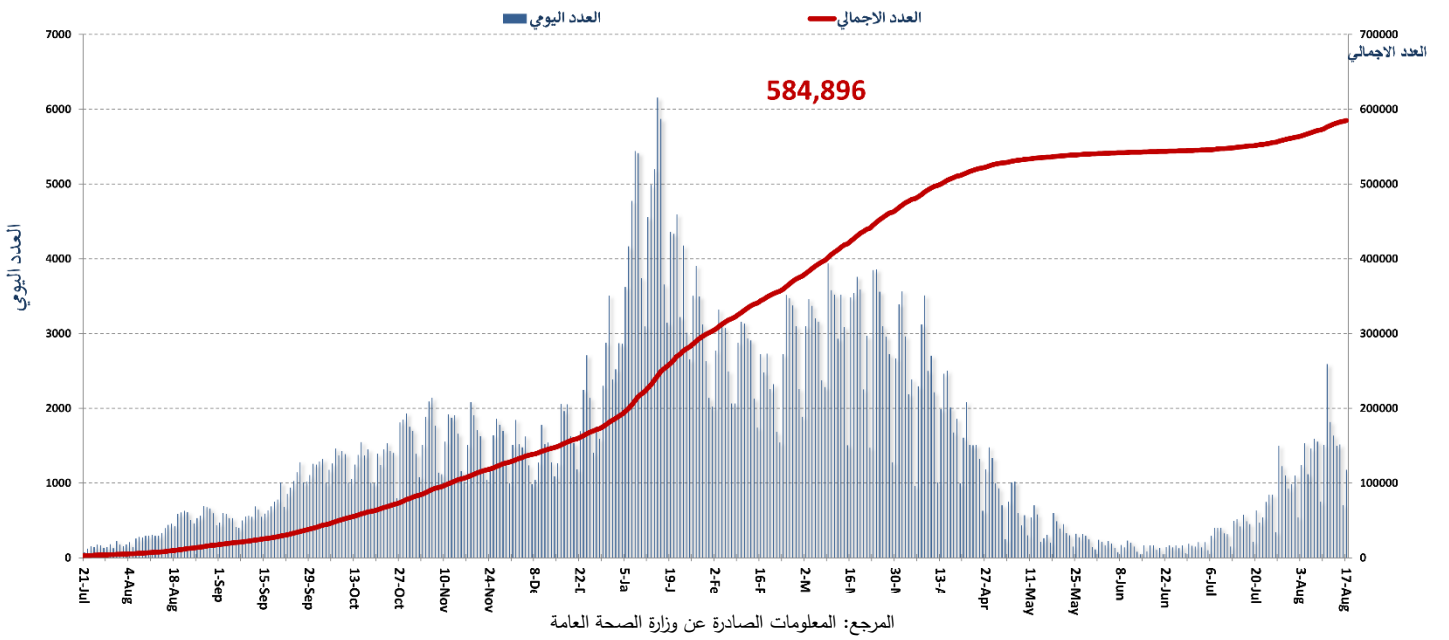
أو عبر وسائل التواصل الاجتماعي @DRM_Lebanon

نسبة الحالات الإيجابية من عدد الفحوصات اليومية خلال الـ 14 يوم الماضية

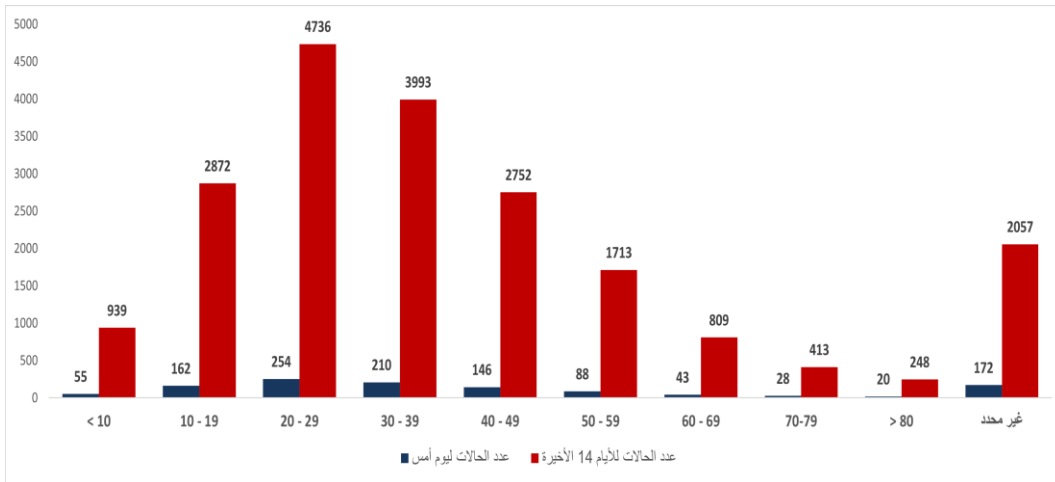


المرجع: المعلومات الصادرة عن وزارة الصحة العامة

المنحنى الوبائي حسب عدد الحالات اليومية



توزع الحالات حسب الفئة العمرية



الفئة العمرية	عدد الحالات لليوم أمس	عدد الحالات للـ 14 الأخيرة
0-9	55	939
10-19	162	2872
20-29	254	4736
30-39	210	3993
40-49	146	2752
50-59	88	1713
60-69	43	809
70-79	28	413
80+	20	248
غير محدد	172	2057
المجموع	1178	20532

المرجع: المعلومات الصادرة عن وزارة الصحة العامة

يمكن الاطلاع على التقرير وكافة التعاميم الرسمية الصادرة على الرابط: <http://drm.pcm.gov.lb>

أو عبر وسائل التواصل الاجتماعي @DRM_Lebanon

المنصة الإلكترونية لتسجيل أخذ اللقاح المضاد لفيروس كورونا

للحصول على الرابط المناسب، أرسل كلمة مرجحاً رقم الهاتف التالي 06/669584 وستصلك لائحة بجميع الروابط.

إذا فقدت رابط التسجيل أو رسالة الموعد

إذهب إلى <https://covax.moph.gov.lb>

- اضغط على: إعادة إرسال الرابط عن طريق الرسائل القصيرة
- إملاء المعلومات اللازمة: الاسم الأول، تاريخ الميلاد، رقم الهاتف المحمول
- اختر نوع الرسالة القصيرة: تأكيد التسجيل/الموعد/الشهادة
- اضغط إرسال

ستتلقى بعد ذلك رسالة نصية قصيرة تحتوي على الرابط الذي تريده.

للحصول على الرابط المناسب، أرسل كلمة مرجحاً رقم الهاتف التالي 06/669584 وستصلك لائحة بجميع الروابط.

الإبلاغ عن تلقي الجرعة الأولى خارج لبنان

يُمكنك الإبلاغ عن تلقي الجرعة الأولى خارج لبنان من خلال تعبئة الإستمارة التالية عبر هذا الرابط:

<https://ee.kobotoolbox.org/x/FH9wzlp>

للحصول على الرابط المناسب، أرسل كلمة مرجحاً رقم الهاتف التالي 06/669584 وستصلك لائحة بجميع الروابط.

طلب اللقاح في حالات إستثنائية

حالة صحة تتطلب أخذ اللقاح خارج الفئة العمرية المستهدفة

<https://ee.kobotoolbox.org/x/vJD9RSRC>

جامعة خارج لبنان

<https://ee.kobotoolbox.org/x/wT4d981i>

الحصول على عقد عمل خارج لبنان

<https://ee.kobotoolbox.org/x/sA0BY3ni>

للحصول على الرابط المناسب، أرسل كلمة مرجحاً رقم الهاتف التالي 06/669584 وستصلك لائحة بجميع الروابط.

لتقريب موعد الجرعة الأولى أو الثانية بداعي السفر

يُمكن تقريب موعد الجرعة الأولى أو الثانية فقط في أحد الحالات التالية:

يهدف إجراء عمل طبي أو يهدف السفر

<https://ee.kobotoolbox.org/x/b6gnjrf> <https://ee.kobotoolbox.org/x/IfyEYLqL>

للحصول على الرابط المناسب، أرسل كلمة مرجحاً رقم الهاتف التالي 06/669584 وستصلك لائحة بجميع الروابط.

لتلقيح الطلاب اللبنانيين في الخارج

يستطيع أي طالب لبناني في الخارج طلب اللقاح من خلال تعبئة الاستمارة التالية عبر هذا الرابط:

<https://ee.kobotoolbox.org/x/miQsKMZO>

للحصول على الرابط المناسب، أرسل كلمة مرجحاً رقم الهاتف التالي 06/669584 وستصلك لائحة بجميع الروابط.

للتعديل في البيانات

لتعديل في بيانات: الإسم الثلاثي، تاريخ الميلاد، رقم بطاقة التعريف، الرقم الخليوي

تعبئة طلب تعديل البيانات الأساسية عبر هذا الرابط:

<https://ee.kobotoolbox.org/x/o2wz8TMP>

المرجع: المعلومات الصادرة عن وزارة الصحة العامة

الحملة الوطنية للتوعية لتسجيل على منصة اللقاح المضاد لفيروس كورونا

ما هو متحور دلتا؟

هو أحد متحورات فيروس كوفيد-19 وأكثرها سرعة بالانتشار. لتاريخ 9 تموز 2021، أعلن 98 بلد على الأقل عن وجود المتحور الذي ينتشر بسرعة بين السكان غير الملقحين.

هل يوفر لقاح كوفيد-19 الحماية من مخاطر المتحور الجديد دلتا؟

تُبين الدراسات في البلدان التي إنتشر فيها المتحور أن الأشخاص غير الملقحين هم أكثر عرضة لدخول المستشفى. يجب الحصول على جرعتي اللقاح لتوفير الحماية اللازمة من متحور دلتا.

كيف نحمي أنفسنا من متحور دلتا السريع الإنتشار؟

الحصول على جرعتي اللقاح لتوفير الحماية اللازمة.

الإلتزام بكافة التدابير الوقائية (الحفاظ على مسافة آمنة، إرتداء الكمامة، غسل اليدين).

يمكن الاطلاع على التقرير وكافة التعاميم الرسمية الصادرة على الرابط: <http://drm.pcm.gov.lb>

أو عبر وسائل التواصل الاجتماعي @DRM_Lebanon

وزارة الصحة العامة

- ضمن إطار زيادة المناعة المجتمعية في مواجهة وباء كوفيد_19، تسلمت وزارة الصحة العامة مئة ألف لقاح أسترازينيكا هبة من دولة النمسا سيتم توزيعها وفق الآلية المتبعة لدى الوزارة على مراكز التلقيح.
- أكد رئيس اللجنة الوطنية للقاح كورونا في وزارة الصحة العامة أن متحور دلتا انتشر بسرعة كبيرة في أكثر من مئة بلد، من بينها لبنان بسبب قدرته على الانتقال من انسان الى آخر بسرعة وفعالية أكثر من أنواع كوفيد 19 الأخرى وبالتالي فإن الوقاية والاستمرار باتباع الارشادات الصحية وارشادات الوقاية خير سبيل لتجنب الاصابة به حتى ولو كان الشخص قد أخذ اللقاح بجرعته.

الصليب الأحمر اللبناني					
الحالات التي تم نقلها إلى المستشفيات	عدد فحوصات PCR التي تم نقلها إلى المستشفيات (193 فحصاً جديداً)	عدد الأشخاص الذين تم نقلهم إلى مراكز التلقيح	عدد المستفيدين من حلقات التوعية (9 مستفيدين جدد)	عدد الزيارات المنزلية لتسجيل متلقي لقاح كوفيد-19 (579 زيارة جديدة)	عدد المستفيدين من المنصات الالكترونية (مستفيدين جديدين)
30,958 (71 حالة جديدة)	99,247	3,246	149,409	43,493	6,380

الأجهزة الأمنية والعسكرية

الجهة	الإجراءات التي تم التبليغ عنها خلال الـ 24 ساعة المنصرمة														
الجيش	<ul style="list-style-type: none"> توزيع مساعدات اجتماعية (400 ألف ليرة لبنانية) ومساعدات غذائية في كافة المناطق اللبنانية عبر مكتب التعاون العسكري المدني. مؤازرة الأجهزة الأمنية في تطبيق القرارات الصادرة عن مجلس الوزراء. الإفادة عن إجراء 222/ فحص PCR لعناصر من الجيش، حيث تبين وجود 52/ حالة إيجابية: 26/ خدمة فعلية، 23/ مدني، 3/ متقاعد. 														
المديرية العامة لقوى الأمن الداخلي	<ul style="list-style-type: none"> بلغ عدد المحاضر المنظمة اعتباراً من تاريخ 2021/01/14 لغاية اليوم 51378 محضراً توزع مجموع المحاضر التي تم تسطيرها بحق المخالفين لقرارات التعبئة العامة منذ 2021/3/8 حسب المناطق على النحو التالي: <table border="1"> <thead> <tr> <th colspan="2">مجموع المحاضر منذ 2020/3/8</th> </tr> </thead> <tbody> <tr> <td>بيروت</td> <td>54305</td> </tr> <tr> <td>جبل لبنان</td> <td>68409</td> </tr> <tr> <td>البقاع</td> <td>27728</td> </tr> <tr> <td>الشمال</td> <td>21177</td> </tr> <tr> <td>الجنوب</td> <td>21213</td> </tr> <tr> <td>المجموع</td> <td>192832</td> </tr> </tbody> </table>	مجموع المحاضر منذ 2020/3/8		بيروت	54305	جبل لبنان	68409	البقاع	27728	الشمال	21177	الجنوب	21213	المجموع	192832
مجموع المحاضر منذ 2020/3/8															
بيروت	54305														
جبل لبنان	68409														
البقاع	27728														
الشمال	21177														
الجنوب	21213														
المجموع	192832														
المديرية العامة للأمن العام	<ul style="list-style-type: none"> الإفادة عن عدد الحالات الإيجابية الجديدة في مختلف المحافظات والأقضية. متابعة الإجراءات المعتمدة على الحدود الجوية والبرية والبحرية بالتعاون مع فرق وزارة الصحة العامة. 														
المديرية العامة لأمن الدولة	<ul style="list-style-type: none"> الإفادة عن حملات التطعيم التي يتم تنفيذها في مختلف المناطق اللبنانية عبر وزارة الصحة العامة بالتعاون مع البلديات والجهات المحلية. 														

وزارة الأشغال العامة والنقل

مطار رفيق الحريري الدولي (خلال الـ 24 ساعة الماضية)

الرحلات القادمة		الرحلات المغادرة	
عدد الرحلات	75	عدد الرحلات	75
عدد الوافدين	5811	عدد المغادرين	12255

المرافئ (خلال الـ 24 ساعة الماضية)

المرافئ	السفن القادمة		السفن المغادرة	
	العدد	قادمة من	العدد	الوجهة
بيروت	1	أوكرانيا	1	ليمانسول
شكا			1	اليونان
طرابلس			1	إسطنبول
المجموع	1		4	طرطوس

قرارات / إجراءات عامة

- صدر عن اجتماع لجنة متابعة التدابير والإجراءات الوقائية لفيروس كورونا الذي عقد بتاريخ 2021/08/12 التوصيات التالية:
 1. التأكيد على التوصية السابقة في ما يخص اجراء التعاميم اللازمة من قبل كل من: المديرية العامة لرئاسة مجلس الوزراء، وزارات الداخلية والبلديات، الإقتصاد والتجارة، السياحة، الصحة العامة، التربية والتعليم العالي والعمل لجهة وجوب منح اللقاح لكافة العاملين في القطاع العام والقطاعات الخاصة الخاضعة لإشرافها على أن يقع على عاتق الأشخاص الذين يرفضون تلقي اللقاح وجوب إبراز نتيجة PCR سلبية كل 72 ساعة بحيث تكون التكلفة المادية للفحص على نفقتهم الخاصة.
 2. وزارة السياحة، وزارة الداخلية والبلديات - المديرية العامة لقوى الأمن الداخلي، المديرية العامة لأمن الدولة: التشدد في قمع المخالفات المتعلقة بعدم الإلتزام بالحجر الصحي الفندقي موضوع تعميم المديرية العامة للطيران المدني رقم 2/31 سيما بحق الأشخاص الذين يتعمدون ترك جوازات السفر العائدة لهم والإدعاء بفقدانها لاحقاً أو يقومون بحجوزات فندقية وهمية
 3. المديرية العامة للطيران المدني: إجراء التعميم اللازم لإعفاء الركاب الذين غادروا لبنان ويريدون العودة خلال فترة اسبوع من إجراء فحص ال PCR في البلدان التي يرغبون بالعودة منها على أن يخضعوا لفحص PCR فور وصولهم الى مطار رفيق الحريري الدولي كما وإعفانهم من موجب الحجر الفندقي في حال قدومهم من إحدى الدول موضوع التعميم رقم 2/31.
- صدر عن المديرية العامة للطيران المدني التعميم رقم 2/32 تاريخ 2021/08/12 والذي تضمن تعديل البند (2) من التعميم 2/31 تاريخ 2021/07/30 ليصبح كالتالي:
 - على جميع الراغبين بالقدوم إلى لبنان أن يكون لديهم فحص PCR سلبي من إحدى المختبرات المعتمدة في البلدان القادمين منها باستثناء من هم دون الـ 12 سنة وذلك خلال 96 ساعة كحد أقصى، مع إلزامية وجود رمز الـ QR ضمناً باستثناء فحوصات الـ PCR الصادرة من الولايات المتحدة الأميركية، كندا، استراليا، نيوزيلندا، كوريا الجنوبية، اليابان وكافة الدول الأوروبية، على أن يمنع من لا يحمل نتيجة سلبية من ركوب الطائرة القادمة إلى لبنان.
 - يضاف إلى المستثنئين من الحجر الفندقي الركاب الذين عادوا إلى لبنان خلال أسبوع من مغادرته إضافة إلى إعفانهم من إجراء فحص الـ PCR من البلد القادمين منه على أن يخضعوا له فور وصولهم إلى مطار رفيق الحريري الدولي
- أعلنت شركة طيران الشرق الأوسط - الخطوط الجوية اللبنانية، في بيان أنه ابتداء من 2021/8/6 سيخضع جميع الركاب القادمين الى لبنان للإجراءات التالية:
 - الفئات الملزمة بالحجر الفندقي: الركاب القادمين من المملكة المتحدة - قبرص - تركيا - البرازيل - الإمارات العربية المتحدة - العراق - الهند - ملاوي - أثيوبيا - زامبيا - ليبيريا - كينيا - غامبيا وسيراليون (وليس الركاب العابرين عبر هذه الدول) مع الزامية حيازة حجز فندقية على نفقتهم الخاصة، لمدة 4 أيام / 3 ليال في أحد الفنادق المعتمدة، ولا يسمح للركاب الذين ليس لديهم حجز فندقية بالصعود على متن الطائرة.
 - الفئات المستثناة من الحجر الفندقي:
 - البعثات الدبلوماسية الوطنية والاجنبية وعائلاتهم على أن تلتزم بالحجر لمدة أربعة أيام في مقر إقامتهم.
 - الركاب الذين سبق أن تلقوا جرعة واحدة على الأقل من أي لقاح Covid-19 دون تحديد للمدة.
 - الركاب الذين أصيبوا بفيروس كورونا وتعافوا منه ضمن مدة تسعون يوماً قبل تاريخ سفرهم الى لبنان وذلك بعد إبراز وثيقة رسمية تثبت ذلك.
 - الركاب العابرون براً الى سوريا عبر مطار رفيق الحريري الدولي-بيروت.
 - الركاب القاصرون دون 18 سنة سواء كانوا قادمين بمفردهم أو برفقة أهلهم.
 - الفئات الملزمة بإجراء فحص PCR قبل القدوم الى لبنان: على جميع الركاب أن يكونوا قد أجروا فحص PCR مع إلزامية وجود رمز QR في إحدى المختبرات المعتمدة وذلك خلال 96 ساعة كحد أقصى من تاريخ صدور نتيجة الفحص لغاية الوصول الى لبنان وأن يقوموا بإظهار نتيجة الفحص عند تسجيل الحقايب. ولا يسمح للركاب الذين لا يحملون نتيجة فحص سلبية بالصعود على متن الطائرة القادمة الى لبنان.
 - الفئات المستثناة من إجراء فحص PCR قبل القدوم الى لبنان:
 - الركاب الذين مر على تلقيهم الجرعة الثانية من لقاح Covid-19 أو جرعة كاملة من لقاح Covid-19 (الذي هو عبارة عن جرعة واحدة فقط)، فترة لا تقل عن أسبوعين.
 - الركاب الذين أصيبوا بفيروس كورونا ضمن مدة تسعون يوماً تسبق تاريخ سفرهم الى لبنان بعد إبرازهم وثيقة رسمية تثبت ذلك.
 - ملاحظة: يخضع جميع الركاب القادمين الى لبنان لفحص PCR عند وصولهم الى مطار رفيق الحريري الدولي-بيروت، باستثناء الأطفال دون 12 سنة وقوات اليونيفيل.
- صدر عن المديرية العامة للطيران المدني التعميم رقم 2/31 تاريخ 2021/07/30 والذي تضمن التعليمات التالية:
 1. خفض عدد الركاب القادمين إلى لبنان بنسبة 70% من معدل الركاب الذين قدموا خلال شهر تموز.
 2. على جميع الراغبين بالقدوم إلى لبنان أن يكون لديهم فحص PCR سلبي من إحدى المختبرات المعتمدة في البلدان القادمين منها باستثناء من هم دون الـ 12 سنة وذلك خلال 96 ساعة كحد أقصى، مع إلزامية وجود رمز الـ QR ضمناً على أن يمنع من لا يحمل نتيجة سلبية من ركوب الطائرة القادمة إلى لبنان.
 3. على جميع الراغبين بالقدوم إلى لبنان من المملكة المتحدة، قبرص، تركيا، البرازيل، الإمارات العربية المتحدة، العراق، الهند، ملاوي، أثيوبيا، زامبيا، ليبيريا، كينيا، غامبيا وسيراليون أن يكون لديهم حجز فندقية على نفقتهم الخاصة لمدة 4 أيام/ 3 ليال في أحد الفنادق المعتمدة على أن تتولى الباصات التابعة للفنادق عملية نقل المسافرين، كما يخضع المسافر لفحص PCR آخر خلال مدة إقامتهم.
 4. خضوع جميع القادمين إلى مطار رفيق الحريري الدولي لفحص PCR باستثناء من هم دون 12 سنة وقوات اليونيفيل.
- الاستثناءات:
 1. إعفاء القادمين إلى لبنان والذين تلقوا لقاح كورونا في فترة لا تقل عن أسبوعين أو أصيبوا بفيروس كورونا ضمن مدة 90 يوماً تسبق تاريخ سفرهم إلى لبنان من إجراء فحص PCR من الدول القادمين منها على أن يخضعوا لفحص PCR في المطار.
 2. يسمح لطواقم الطائرات القادمة لمدة لا تزيد عن 48 ساعة من إجراء فحص PCR في المطار على أن يلتزموا بالحجر لحين مغادرتهم.
 3. يستثنى من الحجر الفندقي: البعثات الدبلوماسية الوطنية والأجنبية وعائلاتهم، الركاب الذين تلقوا جرعة واحدة على الأقل من اللقاح، الركاب العابرون إلى سوريا، الركاب القاصرون (تحت 18 سنة).

عند الشعور بأية عوارض، الاتصال مباشرة على الرقم الساخن لوزارة الصحة العامة: 1214 أو 01/594459

حافظوا على مسافة آمنة



1.5 متر على الأقل

التباعد الجسدي



تجنبوا لمس الوجه

غطوا الفم والأنف بالكوع المثلث عند السعال أو العطس

الوقاية



يمكن الاطلاع على التقرير وكافة التعاميم الرسمية الصادرة على الرابط: <http://drm.pcm.gov.lb>

أو عبر وسائل التواصل الاجتماعي @DRM_Lebanon

المختبرات التي لم تلتزم بالإجراءات المعتمدة من قبل وزارة الصحة العامة خلال الـ 24 ساعة المنصرمة

المختبرات التي لم تحدد مكان القضاء

المختبرات / المستشفيات	عدد الحالات الإيجابية دون تحديد مكان القضاء
مختبرات العائلة	7
مختبرات المشرق	2
مستشفى دار الأمل	1
مستشفى سبيلين الحكومي	1
مستشفى سرحال	1

المختبرات التي لم تحدد مكان السكن

المختبرات / المستشفيات	عدد الحالات الإيجابية دون تحديد مكان السكن
مختبرات عقيقي وبولس	8
مختبرات العائلة	7
مختبرات المشرق	6
مستشفى حمود	4
مستشفى راغب حرب	2
مختبرات ADC	1
مختبرات مديلاوند	1
مستشفى دار الأمل	1
مستشفى فؤاد خوري	1
مستشفى سبيلين الحكومي	1
مستشفى سرحال	1
مختبرات السلام	1

المختبرات التي لم تحدد رقم الهاتف

المختبرات / المستشفيات	عدد الحالات الإيجابية دون تحديد رقم الهاتف
مختبرات الهادي	2
مستشفى حلبي الحكومي	1
مختبرات العائلة	1

المختبرات الحكومية المؤهلة لإجراء التشخيص المخبري لفيروس كورونا بطريقة الـ RT-PCR

المختبر	الموقع
مستشفى رفيق الحريري الجامعي RHUH	بيروت
Halba Governmental Hospital	حلبا
Minieh Governmental Hospital	المنية
Tripoli Governmental Hospital	طرابلس
Batroun Governmental Hospital	البترون
Ftouh Keserwan Gov. Hospital	كسروان
Seblin Governmental Hospital	سبلين
Saida Governmental Hospital	صيدا
Nabih Berri Gov. Hospital	النيطنية
Tebnine Governmental Hospital	تبنين
Bent Jbeil Governmental Hospital	بنت جبيل
Baalbeck Governmental Hospital	بعلبك
Hermel Governmental Hospital	الهرمل
Prés. Elias Hrawi Gov. Hospital	زحلة
Baabda University Gov. Hospital	بعيدا
Marjeyoun Governmental Hospital	مرجعيون

المختبرات الخاصة المؤهلة لإجراء التشخيص المخبري لفيروس كورونا بطريقة الـ RT-PCR

المختبر	الموقع
مستشفى الجامعة الأمريكية AUBMC	بيروت
Hotel-Dieu de France (HDF)	بيروت
مختبرات رودولف ميريو (الجامعة اليسوعية - المتحف) Laboratoire Rodolphe Mérieux (Université Saint-Joseph)	بيروت
Saint-George Hospital - UMC	بيروت
Makassed General Hospital	بيروت
LAU Medical Center - Rizk Hospital	بيروت
Hôpital Libanais Geitawi - CHU	بيروت
Hôpital Notre-Dame du Rosaire	بيروت
Clemenceau Medical Center (CMC)	بيروت
Doctor's Center	بيروت
Fontana Laboratories	بيروت
General Security Lab	بيروت
CEMA	بيروت
Laboratoire Jabre-Ghorra	بيروت
Saint Marc Medical & Diagnostic Center	بيروت
PHD	بيروت
Saint Joseph Medical Center - الأشرافية - Ashrafieh	بيروت
Bey Lab – Furn El Chebbak	فرن الشباك
Laboratoire Moderne (Modern Lab- Berjaoui)	الغبيري
Sahel General Hospital (SGH)	الغبيري
Al Zahraa Hospital – UMC	الغبيري
Al Rassoul Al Aazam Hospital	برج البراجنة
Bahman Hospital	حارة حريك
مختبر ناتيونال دياغنوستك سرفيس كومباني National Diagnostic Services Company (NDSC)	حارة حريك

المراجع: المعلومات الصادرة عن وزارة الصحة العامة

يمكن الاطلاع على التقرير وكافة التعاميم الرسمية الصادرة على الرابط: <http://drm.pcm.gov.lb>

أو عبر وسائل التواصل الاجتماعي @DRM_Lebanon

مختبر مركز دار الحوراء	حارة حريك
Medical Diagnostic Center مختبر الدكتور محمود عثمان -مركز التحاليل الطبية	المرجعة
American Diagnostic Center (ADC) مختبر أميريكين دياغنوستك سنتر	الجناح
Mount Lebanon Hospital مستشفى جبل لبنان	بعيدا
Hôpital Saint-Georges – Hadath مستشفى السان جورج الحدث	بعيدا
Al Hadi Laboratory مختبر الهادي	بعيدا
INOVIE-Liban مختبر	بعيدا
Molecular Biology and Cancer مختبر علم الأحياء الجزيئية في الجامعة اللبنانية	الحدث
Immunology Laboratory in Lebanese University مختبر سان ميشال للتحاليل الطبية	ضبية
Saint-Michel Lab مستشفى قلب يسوع	الحازمية
Hôpital du Sacré- Coeur مختبر كلينيجان	الحازمية
Clinigene مستشفى سرحال	المتن
Hôpital Dr.Samir Serhal مختبر ترانسيميديكال فور ليف	المتن
Transmedical for Life مستشفى مار يوسف - الدورة	المتن
Hôpital St. Joseph – Dora مستشفى مركز بحثس الطبي- ضهر الصوان	المتن
Centre Hospitalier de Bhannes مستشفى هارون	الزلقا
Haroun Hospital مستشفى أبو جودة	الزلقا
Hôpital Abou Jawdeh مستشفى بلفو	المنصورية
Bellevue Medical Center (BMC) مختبر مركز الشرق الأوسط الصحي	بصاليم
Middle East Institute of Health (MEIH) مستشفى هيكل	الكورة
Hôpital Albert Haykal مختبر جامعة البلمند	الكورة
University of Balamand مركز الشمال الإستشفائي	زغرتا
Centre Hospitalier du Nord (CHN) سيدة زغرتا المركز الجامعي الطبي	زغرتا
Saydet Zghorta University Medical Center	زغرتا
Family Medical Center- Zgharta المركز العائلي الطبي	زغرتا
مستشفى دار السلام	القييات
Mazloum Hospital مستشفى المظلوم	طرابلس
Al Mounla Hospital مستشفى المنلا	طرابلس
Nini Hospital مستشفى النيني	طرابلس
مختبر ميكروبيولوجيا الصحة والبيئة LMSE - المعهد العالي للدكتوراه، الجامعة اللبنانية	طرابلس
مختبر المستشفى الإسلامي الخيري - طرابلس	طرابلس
Dar El Chifaa Hospital مختبر مستشفى دار الشفاء	طرابلس
CHU - Notre-Dame des Secours مستشفى سيدة المعونات الجامعي	جبيل
Laboratoires Akiki & Boulos مختبر عقيقي وبولس	جبيل
Laboratoire Dr. Chelala مختبرات الدكتور شلالا	غزير
Centre Médical Wakim مختبر واكيم	جونية
Elite Medical Center - Jeita مختبر إيليت الطبي -جعيتا	جعيتا
Ain Wazein Hospital مستشفى عين وزين	الشوف
Eva Lab مختبر إيفا لاب	عرمون
Hammoud Hospital UMC مستشفى حمود الجامعي	صيدا
Al Karim Medical Laboratory (KML) مختبر الكريم	صيدا
Labib Medical Center مختبر مركز لبيب الطبي	صيدا
Lebanese Diagnostic Center (LDC) مختبر الـ	صور
Family Medical Laboratories مختبر العائلة	الغازية
Sheikh Ragheb Harb Hospital مستشفى الشيخ راعب حرب	النبطية
Laboratoires Sabbah d'Analyses Médicales مختبرات الصباح	النبطية
Laboratoires Al Salam مختبر السلام	النبطية
Hôpital du Secours Populaire مختبر مستشفى النجدة الشعبية - النبطية	النبطية
Jabal Amel Hospital مستشفى جبل عامل	صور
Mashrek Diagnostic Center (MDC) مختبر المشرق للتشخيص الطبي	صور

المرجع: المعلومات الصادرة عن وزارة الصحة العامة

يمكن الاطلاع على التقرير وكافة التعاميم الرسمية الصادرة على الرابط: <http://dm.pcm.gov.lb>

أو عبر وسائل التواصل الاجتماعي @DRM_Lebanon

مختبرات دلتا Delta Laboratories	صور
مختبر الدكتور حسن علوية Dr. Hassan Alawiyyeh Laboratory	صور
مستشفى دار الحكمة Dar Al Hikmah Hospital	بعلبك
مستشفى دار الأمل الجامعي Dar Al Amal University Hospital	بعلبك
مختبرات العناية الطبية Medical Care Laboratories – Baalbeck	بعلبك
مختبرات العناية الطبية Medical Care Laboratories - Labweh	اللبوة
مستشفى تلّ شيحا Tall Chiha Hospital	زحلة
مستشفى خوري Khoury Hospital	زحلة
مختبر ميديكال كير سنتر Medical Care Center (MCC)	زحلة
مستشفى اللبناني الفرنسي Hôpital Libano-Français	زحلة
مستشفى الرياق Hôpital El Rayak	الرياق
مستشفى شتورة Chtoura Hospital	شتورة

مختبرات المستشفيات العسكرية

المستشفى العسكري المركزي في بيروت Laboratoire Militaire Central	بيروت
---	-------

المختبرات المؤهلة لأخذ عيّات "المسحات الأنفية" بطريقة Drive- thru

مختبر ميديكال دياغنوستيك تريمانت سنتر (الحمراء) Medical Diagnostic Treatment Center (MDTC)	بيروت
مختبر ميد لاب MedLab SAL CIC ALS (الحمراء – الجفینور)	بيروت
مختبرات عيتاني Itani Medical Laboratories (المزرعة)	بيروت
مختبر ساقية الجزير Sakiyet Al Janzir Laboratories (راس بيروت)	بيروت
مختبر ا ب سي ABC Laboratories	بيروت
مختبرات معوض الطبية Mouawad Medical Laboratory	الشيح
مختبرات الشياح (د. فؤاد ریحان) Rihan Medical Center	الشيح
مختبرات المتحدة للرعاية الصحية United Healthcare Laboratory	الشيح
مختبر النقاء الطبي Al Naqaa Medical Center	الأوزاعي
مختبرات البوليغار Laboratoire le Boulevard	بدارو
مركز اليوسف الإستشفائي التعليمي CHU Al - Youssef	حلبا
مستشفى الكورة Hôpital El Koura	الكورة
مركز كسروان الطنّي Keserwan Medical Center	كسروان
مختبر إكسبرت لاب Expert Lab	المنصورية
مختبر سانت ايلي Saint-Elie Laboratory	أنطلياس
مختبر ب م ب BMP Laboratory	ثوق مصبح
مختبر الدكتور إيلي طالب Laboratoire Dr. Elie Taleb	جونية
مختبرات الشرق الأوسط للتحاليل الطبية Memer Lab	جونية
مختبر Family Clinic	صيدا
مختبر فيرست لاب First Lab	العاقبية
مختبرات الرياض الطبية Al Riyadh Medical Laboratory	جب جنين
مختبر مركز التشخيص الطبي ADC	جب جنين
مختبر لايف لاب Life LAB	بعلبك
مختبر مركز البقاع الطبي	زحلة
مختبرات السان جورج Laboratoires Saint George	زحلة
مختبرات العربي الطبية Araabi Medical Laboratories	رياق
مختبر مستشفى البقاع	البقاع

المرجع: المعلومات الصادرة عن وزارة الصحة العامة

يمكن الاطلاع على التقرير وكافة التعاميم الرسمية الصادرة على الرابط: <http://drm.pcm.gov.lb>

أو عبر وسائل التواصل الاجتماعي @DRM_Lebanon