

غرفة العمليات الوطنية لإدارة الكوارث  
تقرير يومي حول COVID-19

وقت صدور التقرير 21:15

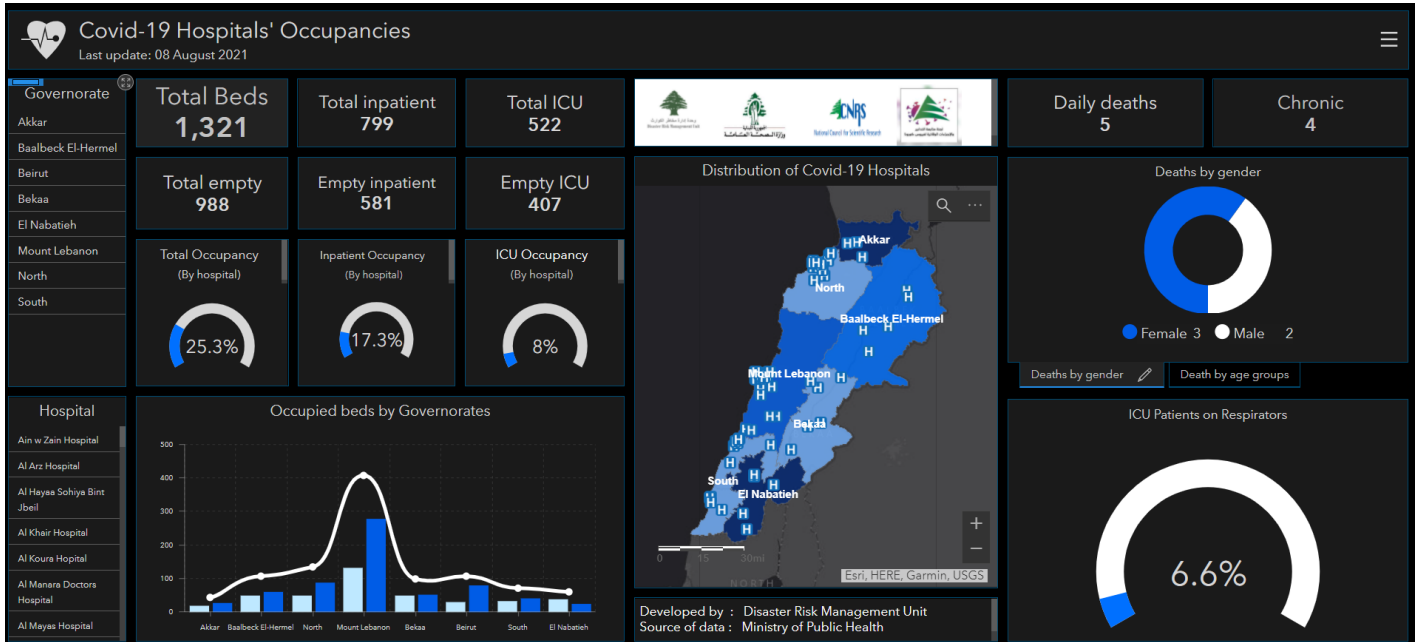
تقرير رقم: 484

التاريخ: الخميس 12 آب 2020

540,493 حالة شفاء		7,962 حالة وفاة		578,367 مجموع البصليات منذ 2020/2/21		1,817 حالة جديدة	
490 حالة جديدة		4 حالات وفاة جديدة		7,585 وافدين		29 وافدين	
419 حالة استشفاء		29,912 حالة نشطة		2,724 حالة في القطاع الصحي		133 الحالات المكررة	
38 حالة على التنفس الاصطناعي		2 حالات جديدة في العناية المركزة		176 حالة في العناية المركزة		243 حالات استشفاء متوسطة	
29,493 حالة في العزل المنزلي		0 حالة جديدة في القطاع الصحي		7.9 % نسبة الفحوصات الإيجابية لكل 100 فحص خلال الـ 14 يوم المنصرمة			
5,572,564 العند التراكمي لفحوصات كورونا منذ 21 شباط 2020		النسبة (من عدد السكان)		تراكمي		يوم امس	
6,002 فحوصات الوافدين المعابر الحدودية		33.2 %		2,264,699		22,274	
18,329 فحوصات للمقيمين		27.1 %		1,292,682		11,665	
		22 %		1,047,381		15,041	
						التلقيح ضد كوفيد-19	
						المسجلين	
						جرعة أولى	
						جرعة ثانية	

المرجع: المعلومات الصادرة عن وزارة الصحة العامة

عدد الأسرة المتوافرة للمصابين بفيروس كورونا ونسبة الإشغال



للاطلاع يومياً على كافة تفاصيل توزع الأسرة المتوافرة لمرضى كوفيد-19 في مختلف المحافظات حسب المستشفيات:

عبر الكمبيوتر: <https://bit.ly/DRM-HospitalsOccupancy-PC>

عبر الهاتف: <https://bit.ly/DRM-HospitalsOccupancy-Mobile>

يمكن الاطلاع على التقرير وكافة التعاميم الرسمية الصادرة على الرابط: <http://drm.pcm.gov.lb>

أو عبر وسائل التواصل الاجتماعي @DRM\_Lebanon

توزع الحالات حسب البلديات خلال الـ 24 ساعة المنصرمة

بيروت	289	صيدا	107	بعيدا	313	المتن	320	الشوف	38	كسروان	115
عين الريمسة	4	الوسطاني	3	التياح	18	برج حمود	31	الدامور	1	صربا	6
الجامعة الأميركية	2	القنابية	1	الجناح	19	التيعة	3	السعديات	2	كسليك	7
راس بيروت	11	برامية	1	الأوزاعي	2	سن الفيل	18	الناعمه	3	ذوق مكابيل	17
المنارة	1	هلالية	5	بير حسن	6	جسر الباشا	2	حارة الناعمه	1	ذوق مصبح	12
قريطم	2	حارة صيدا	2	الغبيري	12	جديدة المتن	7	شحيم	1	أدونيس	10
الروشه	3	ميه وميه	3	عين الزمانه	12	راس الجديدة	1	مزبود	2	حارة صخر	1
الحمرا	15	عين الحلوة	12	فرن الشباك	9	البوشريه	7	لهون	1	ساحل علما	1
عين التينة	2	مجدليون	2	حارة حريك	76	الدورة	1	كثر مايا	1	كفر ياسين	2
المصيطبة	4	عيرا	11	الليلاكي	9	الروضة	10	برجا	2	طنبرجا	2
مار الياس	8	بقسطا	4	برج البراجنة	38	سد البوشريه	6	بعاصير	1	الصفرا	5
تلة الخياط	6	حدايه	1	المرجعة	10	السيتيه	9	النبيه	1	الوار	4
تلة الدروز	1	عين الدب	2	تحويطة الغدير	4	الدكرانة	17	الحجيه	3	العقبية	3
الظريف	4	غازية	3	بعيدا	17	المكلس	1	وادي الزينة	1	عجلتون	7
المرزعة	7	زهراني	1	الحازمية	12	أنطلياس	8	مغريفا	1	بلونة	1
برج أبي حيدر	9	مطرية الشومر	1	البرزة	2	جل الدير	8	الوردانيه	3	السهيلة	5
البيضا الفوقا	8	خرايب	1	الحدث	43	النقاش	8	العقبية	2	عين الزحانة	1
الطريق الجديدة	12	زرارية	4	اللويزة	2	الزلقا	9	السمقانية	1	جعبتا	3
الحرش	1	عدلون	1	الجمهور	1	بياقوت	4	كفر فاقد	1	غزير	1
راس النبع	8	إنصارية	3	كفر شيما	2	الضبية	16	دميت	1	جديدة غزير	1
الباشورة	1	لوبية	1	وادي شرور السفلى	1	مزرعة دير عوكر	7	عينبال	1	غوسطا	3
البيضا التحتا	2	بابلية	1	بسابا	5	المنصورية	22	بععاتا	1	الكفور	2
الجميزة	1	غسانية	1	بعلمشيه	2	الندشونية	4	معاصر الشوف	1	التمورة	3
الجمعتاري	1	صرفند	2	العبادية	2	الفنار	15	باتر	1	العينة	1
مار مخايل النهر	3	بييسارية	1	راس المتن	2	عين سعاده	12	قيد التحقق	5	يخشوش	2
الرميل	10	مروانية	1	دير الحرف	1	عين نجم	1	عاليه	73	ريغون	1
الأشرفية	22	برني	1	العربانية	1	روميه	4	المعمروسيه	6	عشقت	3
قيد التحقق	141	عقون	2	القلعة	1	بصاليح	9	حي السلم	13	فيطرون	3
زحلة	23	قيد التحقق	36	بتخنيه	1	نابيه	5	خلده	4	عيون السيمان	1
المديان	1	صور	214	قيد التحقق	3	الرابيه	3	الامراء	8	عين الدلبه	1
الراسية	1	صور	51	بعلبك	2	بيت الككو	1	عرمون	7	حراجل	3
الملقة	1	البنص	7	عشكي	1	قرنة شهبان	5	بعورته	3	فاريا	3
حوش الامراء	2	جل البحر الشمالي	1	طيبة	1	اليسار	1	بشامون	10	جيبيل	28
أراضي	1	الرشيدية	5	جرين	4	الربوة	2	حومال	2	جيبيل	7
كسارا	1	معشوق	2	عين المير	1	بيت الشعار	5	عاليه	4	مستبنا	2
شورا	3	برج الشمالي	15	صفاريه	1	ديك المحدي	2	الكحالة	1	عمشيت	9
جالالا	1	باتوليه	4	كفر جرة	1	عين عار	1	القماطية	4	حالات	4
تعلباليا	3	دير قانون العين	1	مليخ	1	مزرعة يشوع	3	كيغون	1	المنصف	1
سعدنايل	2	سماعية	5	بنت جيبيل	8	زكريت	2	رشميا	1	لحدف	1
قب الياس	1	جوبا	6	بنت جيبيل	1	بكفيا	4	بمحمون المحطة	2	صورات	1
بر الياس	2	عينيت	8	يارون	1	بيت شباب	1	بمحمون الضيعة	1	الرويس	1
عجر	1	باريش	1	عين الشعب	2	ساقية المسك	1	شاناى	1	قيد التحقق	2
علي النهري	1	سلعا	1	حداتا	1	المياسة	2	صوفر	1	طرابلس	59
عين كفر زيد	1	قانا	7	حاريس	1	العطشانة	3	بدغان	1	الثل	1
كفر زيد	1	معركة	3	دير نطار	1	برمانا	3	منصورية بمحمون	1	القبة	1
البقاع الغربي	15	معروب	3	كفرا	1	قنابة برمانا	2	بتاتر	1	بساتين الميناء	1
مشعرة	2	صديفين	1	مرجعون	10	بعيدات	5	قيد التحقق	1	القلمون	1
كاملد اللوز	7	عين بعال	6	بلاط	1	بيت مري	3	زغرنا	16	قيد التحقق	54
بعول	4	برغلية	2	بني حيان	1	المونفردى	8	زغرنا	1	البدوي	1
غزة	1	بازورية	8	طيبة	1	مار مخايل بنايل	1	رشمين	2	الكورة	13
قيد التحقق	1	حنوي	2	حولا	4	الخنشارة	1	بيادر رشمين	1	كفر عفا	1
التبطينة	41	طير دنه	1	قربخا	3	عينطورة	3	كفر حاتا	1	كفر صارون	2
نبطية التحتا	2	شهابية	4	البرون	18	بتغرين	2	مجدليا	4	بصرما	2
نبطية الفوقا	2	رمانية	2	البترون	9	دوار	4	كرم سده	1	كوسبا	1
زبددين	1	طورا	2	شكا	3	بسكتنا	4	إهدن	2	دده	1
كفر رمان	1	دير قانون النهر	1	دريا	2	قيد التحقق	3	أيطر	1	أنفه	3
شوكين	1	شحور	2	إده	1			مزاراة	1	ضهر العين	3
حبوش	1	كنيسة	1	بجدرفل	1			حيلان	1	قيد التحقق	97
صربا	2	بدياس	1	عبرين	2			قيد التحقق	1		
عرب صاليم	1	عباسية	19	عكار	13						
زفتا	3	شبريحا	5	جديدة الجومه	1						
دير الزهراني	1	شعيبية	5	عين يعقوب	1						
حاروف	3	برج رحال	6	تل عباس الغربي	1						
عدشيت الشقيف	2	زيفين	1	العبيدية	2						
عنا	1	قليلة	3	فنيدي	1						
انصار	3	قاسمية	1	مشتى حمود	2						
قصيبة	1	حنية	1	قيد التحقق	5						
قعقعية الجسر	1	طير حرفا	1	المنيه الضنيه	1						
كفر صير	6	بيوت السيد	1	تربل	1						
صير الغربية	3	ناقورة	5								
قيد التحقق	6	قيد التحقق	13								

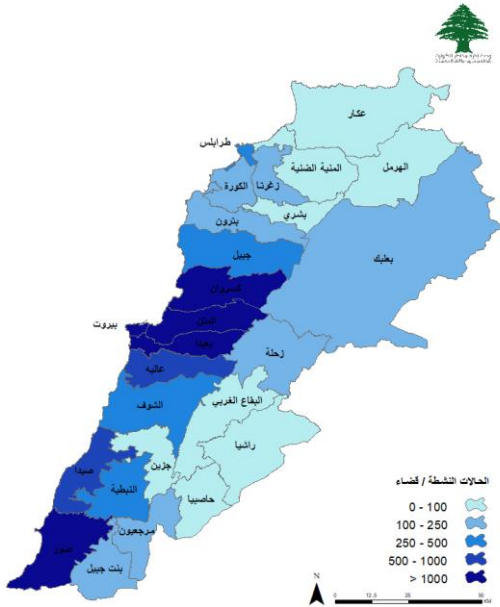
المرجع: المعلومات الصادرة عن وزارة الصحة العامة

يمكن الاطلاع على التقرير وكافة التعاميم الرسمية الصادرة على الرابط: <http://drm.pcm.gov.lb>

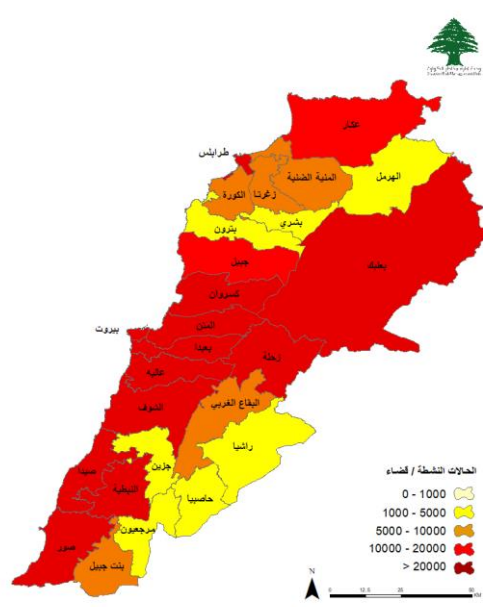
أو عبر وسائل التواصل الاجتماعي @DRM\_Lebanon

## توزع الحالات الإيجابية والحالات النشطة

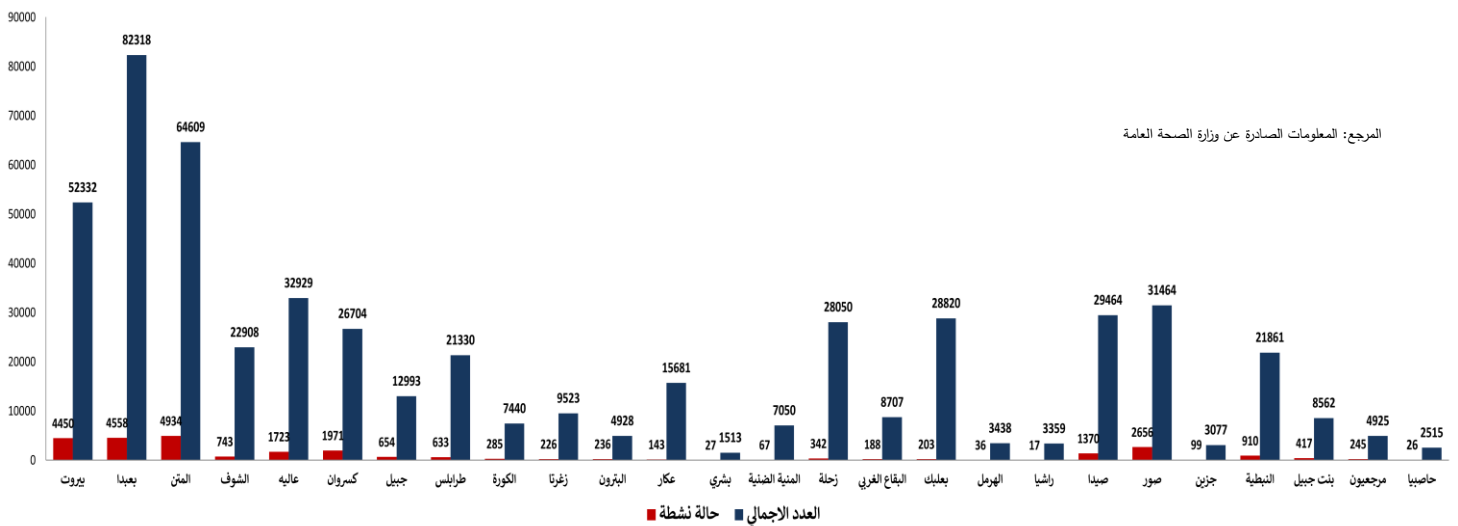
### توزع الحالات النشطة



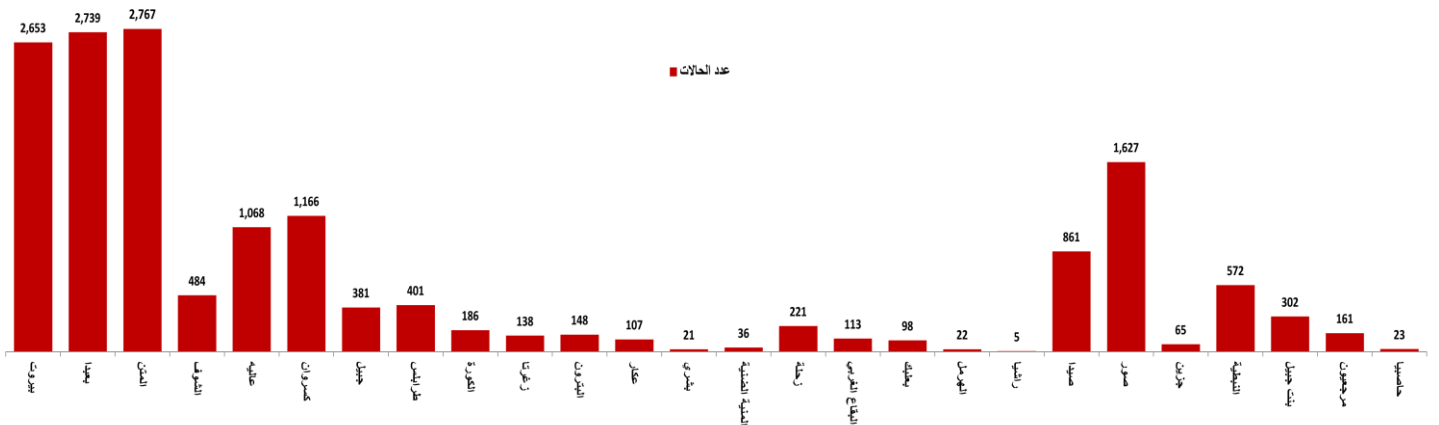
### توزع الحالات الإجمالية



## توزع الحالات التراكمية حسب الأفضية



## عدد الحالات الإيجابية خلال الـ 14 يوم الماضية حسب الأفضية

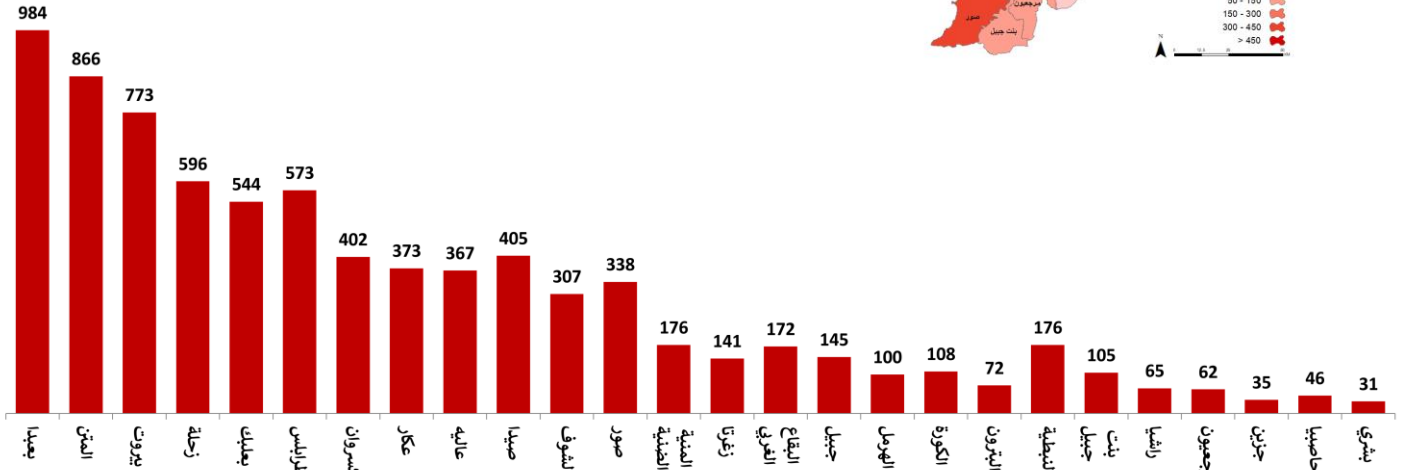
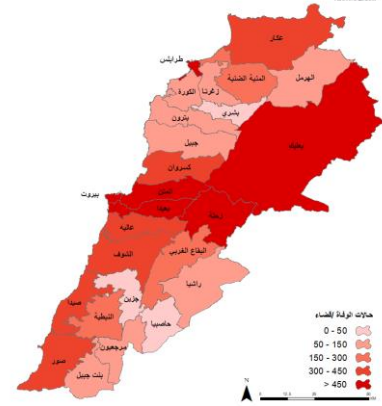


المرجع: المعلومات الصادرة عن وزارة الصحة العامة

يمكن الاطلاع على التقرير وكافة التعاميم الرسمية الصادرة على الرابط: <http://drm.pcm.gov.lb>

أو عبر وسائل التواصل الاجتماعي @DRM\_Lebanon

## توزع حالات الوفاة



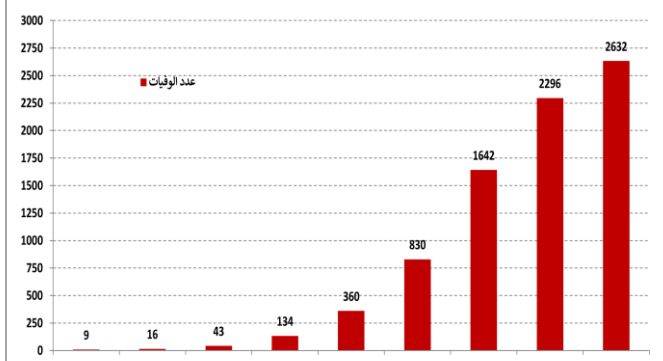
## توزع حالات الوفاة حسب المستشفيات ومنطقة السكن

#	المستشفى	السكن	الجنس	العمر	وجود امراض مزمنة
1	مار جاورجوس للروم	عاليه	ذكر	60	نعم
2	صيدا الحكومي	صيدا	ذكر	63	نعم
3	طرابلس الحكومي	طرابلس	أنثى	82	نعم
4	الهمشري	بيروت	أنثى	95	نعم

## نسبة الوفيات خلال الـ 14 يوم المنصرمة حسب الأقسية



## توزع حالات الوفاة حسب الفئة العمرية

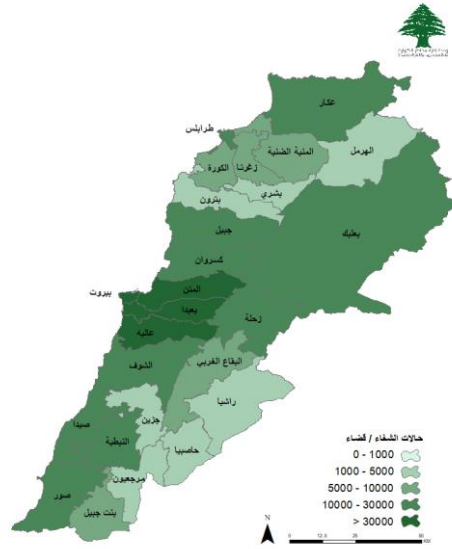


المرجع: المعلومات الصادرة عن وزارة الصحة العامة

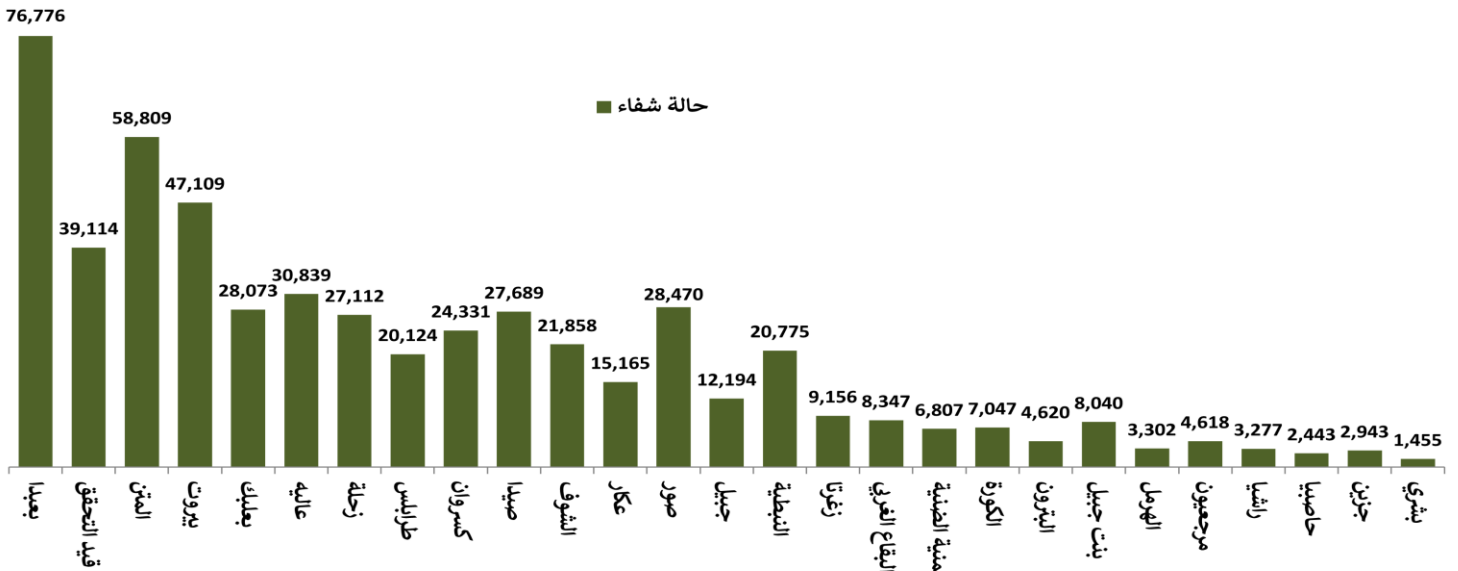
يمكن الاطلاع على التقرير وكافة التعاميم الرسمية الصادرة على الرابط: <http://drm.pcm.gov.lb>

أو عبر وسائل التواصل الاجتماعي @DRM\_Lebanon

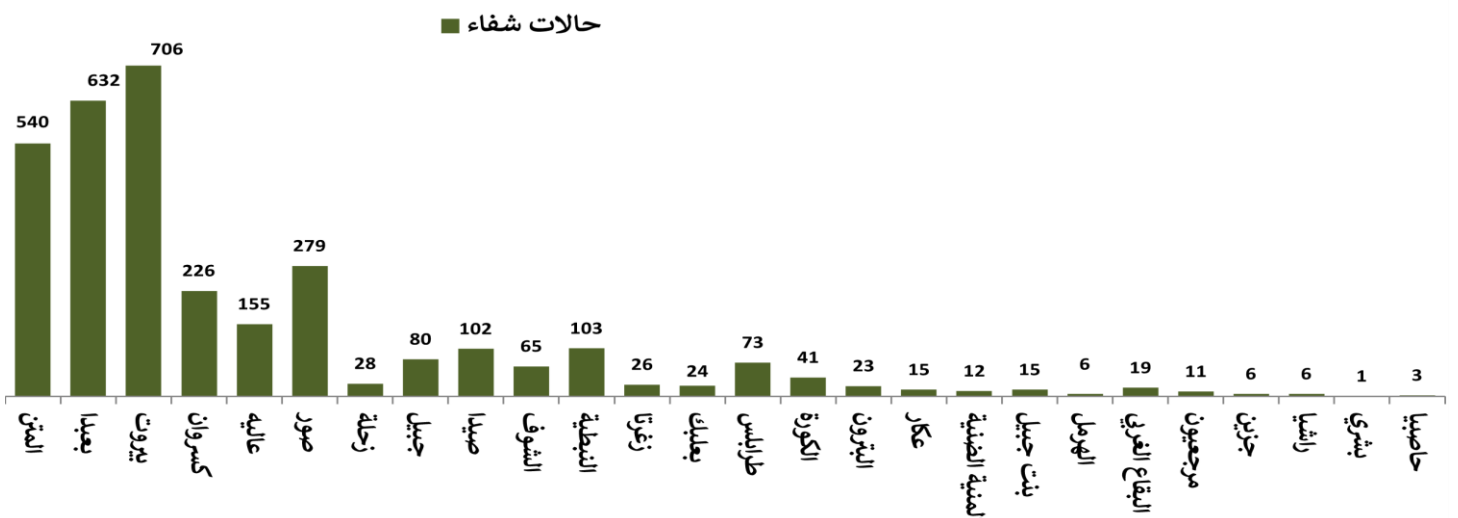
## توزع حالات الشفاء



## توزع حالات الشفاء التراكمية حسب الأفضية



## عدد حالات الشفاء خلال الـ 14 يوم المنصرمة حسب الأفضية

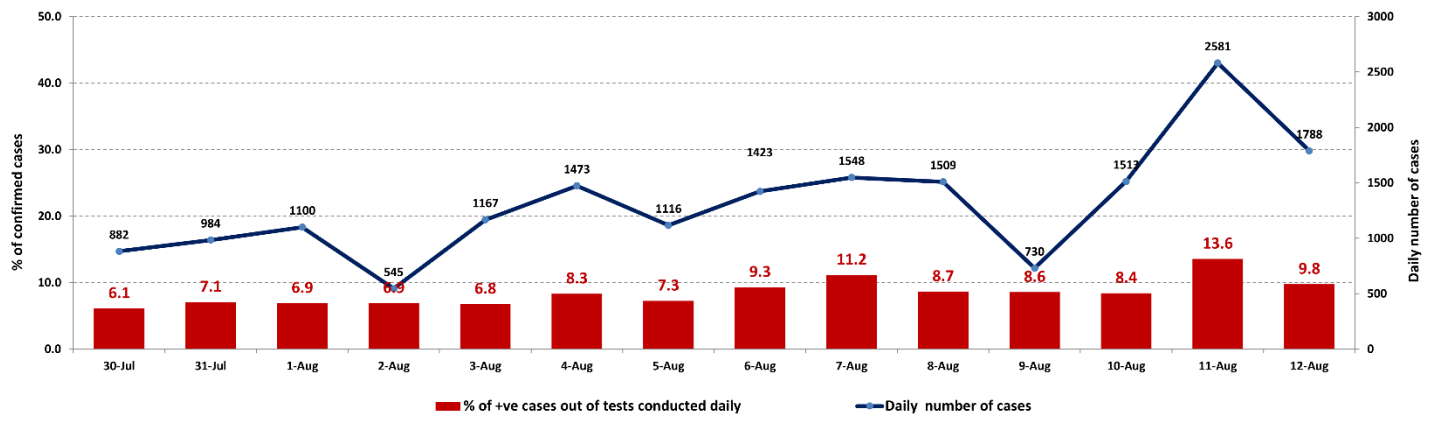


المراجع: المعلومات الصادرة عن وزارة الصحة العامة

يمكن الاطلاع على التقرير وكافة التعاميم الرسمية الصادرة على الرابط: <http://drm.pcm.gov.lb>

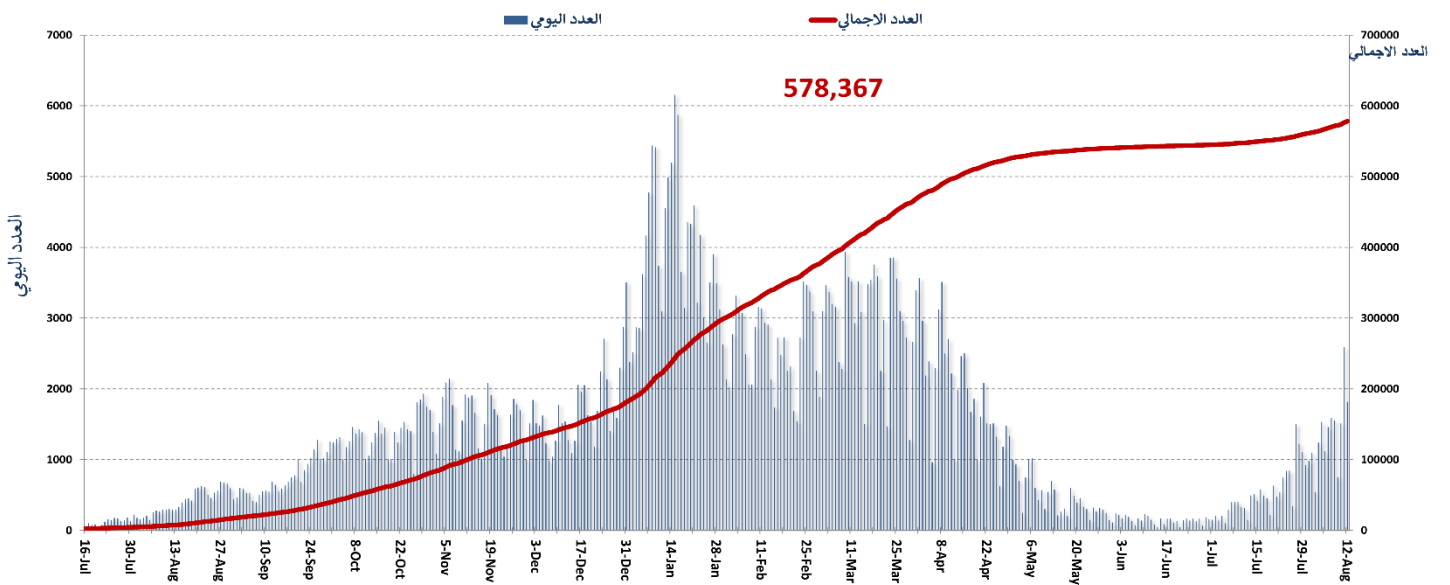
أو عبر وسائل التواصل الاجتماعي @DRM\_Lebanon

## نسبة الحالات الإيجابية من عدد الفحوصات اليومية خلال الـ 14 يوم الماضية



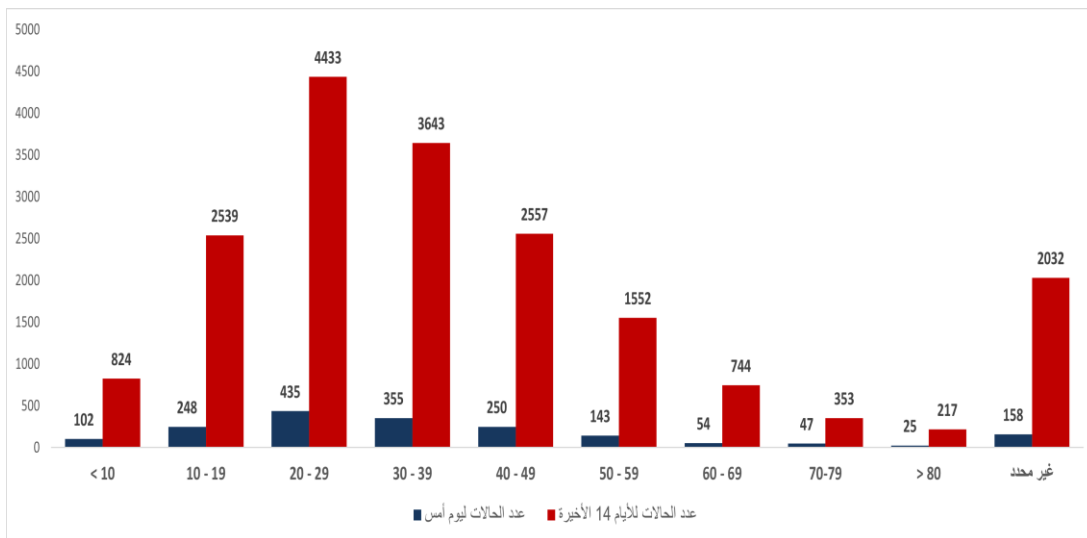
المرجع: المعلومات الصادرة عن وزارة الصحة العامة

## المنحنى الوبائي حسب عدد الحالات اليومية



المرجع: المعلومات الصادرة عن وزارة الصحة العامة

## توزع الحالات حسب الفئة العمرية



الفئة العمرية	عدد الحالات لليوم أمس	عدد الحالات للأيام الـ 14 الأخيرة
0-9	102	824
10-19	248	2539
20-29	435	4433
30-39	355	3643
40-49	250	2557
50-59	143	1552
60-69	54	744
70-79	47	353
80+	25	217
غير محدد	158	2032
<b>المجموع</b>	<b>1,817</b>	<b>18,893</b>

المرجع: المعلومات الصادرة عن وزارة الصحة العامة

يمكن الاطلاع على التقرير وكافة التعاميم الرسمية الصادرة على الرابط: <http://drm.pcm.gov.lb>

أو عبر وسائل التواصل الاجتماعي @DRM\_Lebanon

## المنصة الإلكترونية لتسجيل أخذ اللقاح المضاد لفيروس كورونا

للحصول على الرابط المناسب، أرسل كلمة مبرجاً رقم الهاتف التالي 06/669584 وستصلك لائحة بجميع الروابط.

### إذا فقدت رابط التسجيل أو رسالة الموعد

إذهب إلى <https://covax.moph.gov.lb>

اضغط على:

- إعادة إرسال الرابط عن طريق الرسائل القصيرة
- إملاء المعلومات اللازمة: الاسم الأول، تاريخ الميلاد، رقم الهاتف المحمول
- اختر نوع الرسالة القصيرة: تأكيد التسجيل، الموعد، الشهادة
- اضغط إرسال

ستتلقى بعد ذلك رسالة نصية قصيرة تحتوي على الرابط الذي تريده.

للحصول على الرابط المناسب، أرسل كلمة مبرجاً رقم الهاتف التالي 06/669584 وستصلك لائحة بجميع الروابط.

### الإبلاغ عن تلقي الجرعة الأولى خارج لبنان

يمكنك الإبلاغ عن تلقي الجرعة الأولى خارج لبنان من خلال تعبئة الإستمارة التالية عبر هذا الرابط:

<https://ee.kobotoolbox.org/x/FH9wzlp>

للحصول على الرابط المناسب، أرسل كلمة مبرجاً رقم الهاتف التالي 06/669584 وستصلك لائحة بجميع الروابط.

### طلب اللقاح في حالات إستثنائية

حالة صحة تتطلب أخذ اللقاح خارج الفئة العمرية المستهدفة

<https://ee.kobotoolbox.org/x/vJD9RSRC>

جامعة خارج لبنان

<https://ee.kobotoolbox.org/x/wT4d9811>

الحصول على عقد عمل خارج لبنان

<https://ee.kobotoolbox.org/x/sA0BY3ni>

للحصول على الرابط المناسب، أرسل كلمة مبرجاً رقم الهاتف التالي 06/669584 وستصلك لائحة بجميع الروابط.

### لتقريب موعد الجرعة الأولى أو الثانية بداعي السفر

يمكن تقريب موعد الجرعة الأولى أو الثانية فقط في احد الحالات التالية:

بهدف إجراء عمل طبي أو بهدف السفر

<https://ee.kobotoolbox.org/x/lb6gznzjf> | <https://ee.kobotoolbox.org/x/tfyEYLq>

للحصول على الرابط المناسب، أرسل كلمة مبرجاً رقم الهاتف التالي 06/669584 وستصلك لائحة بجميع الروابط.

### لتلقيح الطلاب اللبنانيين في الخارج

يستطيع أي طالب لبناني في الخارج طلب اللقاح من خلال تعبئة الإستمارة التالية عبر هذا الرابط:

<https://ee.kobotoolbox.org/x/miQsKMZO>

للحصول على الرابط المناسب، أرسل كلمة مبرجاً رقم الهاتف التالي 06/669584 وستصلك لائحة بجميع الروابط.

### للتعديل في البيانات

لتعديل في بيانات: الاسم الثلاثي، تاريخ الميلاد، رقم بطاقة التعريف، الرقم الخليوي

تعبئة طلب تعديل البيانات الأساسية عبر هذا الرابط:

<https://ee.kobotoolbox.org/x/o2wz8TMP>

المرجع: المعلومات الصادرة عن وزارة الصحة العامة

## الحملة الوطنية للتوعية للتسجيل على منصة اللقاح المضاد لفيروس كورونا

### ما هو متحور دلتا؟

هو احد متحورات فيروس كوفيد-19 وأكثرها سرعة بالانتشار. لتاريخ 9 تموز 2021، أعلن 98 بلد على الأقل عن وجود المتحور الذي ينتشر بسرعة بين السكان غير الملقحين.

### هل يوفر لقاح كوفيد-19 الحماية من مخاطر المتحور الجديد دلتا؟

تُبين الدراسات في البلدان التي إنتشر فيها المتحور أن الأشخاص غير الملقحين هم أكثر عرضة لدخول المستشفى. يجب الحصول على جرعتي اللقاح لتوفير الحماية اللازمة من متحور دلتا.

### كيف نحمي أنفسنا من متحور دلتا السريع الانتشار؟

الحصول على جرعتي اللقاح لتوفير الحماية اللازمة.

الالتزام بكافة التدابير الوقائية (الحفاظ على مسافة أمنة، ارتداء الكمامة، غسل اليدين).

يمكن الاطلاع على التقرير وكافة التعاميم الرسمية الصادرة على الرابط: <http://drm.pcm.gov.lb>

أو عبر وسائل التواصل الاجتماعي @DRM\_Lebanon

## وزارة الصحة العامة

- استقبال وزير الصحة العامة عدداً من النواب الذين أثاروا أزمة الدواء حيث أكد بعضهم على دعم كل الإجراءات المطلوبة وتمنى آخرون على المركزي التجاوب للحل
- غرّد وزير الصحة العامة عبر "تويتر"، قائلاً: "مع ارتفاع عدد الإصابات بكورونا وبعد تغطية الفئات العمرية ٣٠-٤٩ أسترازينكا و ٥٠ وما فوق فايزر، تطلق وزارة الصحة العامة حملة فايزر لتغطية الفئات العمرية ١٩٩٧-١٩٩٢ المسجلين على المنصة حتى ٣١ تموز. وأضاف أنه أصبح متاحاً تسجيل عمر ١٢ سنة وما فوق على المنصة استعداداً لتغطية لاحقة.

الصليب الأحمر اللبناني					
الحالات التي تم نقلها إلى المستشفيات	عدد فحوصات PCR التي تم نقلها إلى المستشفيات	عدد الأشخاص الذين تم نقلهم إلى مراكز التلقيح	عدد المستفيدين من حلقات التوعية	عدد الزيارات المنزلية لتسجيل متلقي لقاح كوفيد-19	عدد المستفيدين من المنصات الإلكترونية
30,571	98,699 (127 فحوص جديدة)	3,234	149,322 (33 مستفيدين جدد)	39,062 (1480 زيارة جديدة)	6,371 (5 مستفيدين جدد)

## الأجهزة الأمنية والعسكرية

الجهة	الإجراءات التي تم التبليغ عنها خلال الـ 24 ساعة المنصرمة														
الجيش	- توزيع مساعدات اجتماعية (400 ألف ليرة لبنانية) ومساعدات غذائية في كافة المناطق اللبنانية عبر مكتب التعاون العسكري المدني. - موازرة الأجهزة الأمنية في تطبيق القرارات الصادرة عن مجلس الوزراء. - الإفادة عن إجراء /395/ فحص PCR لعناصر من الجيش، حيث تبين وجود /62/ حالة إيجابية: /25/ خدمة فعليه، /31/ مدني، /6/ متقاعد، /1/ طبابة عسكرية.														
المديرية العامة لقوى الأمن الداخلي	- بلغ عدد المحاضر المنظمة اعتباراً من تاريخ 2021/01/14 لغاية اليوم 51378 محضراً - توزّع مجموع المحاضر التي تم تسطيرها بحق المخالفين لقرارات التعبئة العامة منذ 2021/3/8 حسب المناطق على النحو التالي:														
	<table border="1"> <thead> <tr> <th colspan="2">مجموع المحاضر منذ 2020/3/8</th> </tr> </thead> <tbody> <tr> <td>بيروت</td> <td>54305</td> </tr> <tr> <td>جبل لبنان</td> <td>68409</td> </tr> <tr> <td>البقاع</td> <td>27728</td> </tr> <tr> <td>الشمال</td> <td>21177</td> </tr> <tr> <td>الجنوب</td> <td>21213</td> </tr> <tr> <td>المجموع</td> <td>192832</td> </tr> </tbody> </table>	مجموع المحاضر منذ 2020/3/8		بيروت	54305	جبل لبنان	68409	البقاع	27728	الشمال	21177	الجنوب	21213	المجموع	192832
مجموع المحاضر منذ 2020/3/8															
بيروت	54305														
جبل لبنان	68409														
البقاع	27728														
الشمال	21177														
الجنوب	21213														
المجموع	192832														
المديرية العامة للأمن العام	- الإفادة عن عدد الحالات الإيجابية الجديدة في مختلف المحافظات والأقضية. - متابعة الإجراءات المعتمدة على الحدود الجوية والبرية والبحرية بالتعاون مع فرق وزارة الصحة العامة.														
المديرية العامة لأمن الدولة	- الإفادة عن عدد الحالات الإيجابية الجديدة في مختلف المحافظات. - الإفادة عن حملات التطعيم التي يتم تنفيذها في مختلف المناطق اللبنانية عبر وزارة الصحة العامة بالتعاون مع البلديات والجهات المحلية. - الإفادة عن تقديم معدات طبية عبارة عن قوارير أوكسيجين و40 ميزان حرارة رقمي من قبل وحدة "سيميك" التابعة لقوات الطوارئ الدولية لطبابة قضاء مرجعيون.														

## وزارة الأشغال العامة والنقل

### مطار رفيق الحريري الدولي (خلال الـ 24 ساعة الماضية)

الرحلات القادمة		الرحلات المغادرة	
عدد الرحلات	81	عدد الرحلات	75
عدد الواصلين	7685	عدد المغادرين	11416

### المرافق (خلال الـ 24 ساعة الماضية)

المرافق	السفن القادمة		السفن المغادرة	
	العدد	قادمة من	العدد	الوجهة
بيروت	1	الإسكندرية	1	بور سعيد
شكا			1	تركيا
طرابلس	1	داكار		
	1	ناسوكو		
	1	العريش		
المجموع	4		2	

### قرارات / إجراءات عامة

- صدر عن اجتماع لجنة متابعة التدابير والإجراءات الوقائية لفيروس كورونا الذي عقد بتاريخ 2021/08/12 التوصيات التالية:
  1. التأكيد على التوصية السابقة في ما يخص اجراء التعاميم اللازمة من قبل كل من: المديرية العامة لرئاسة مجلس الوزراء، وزارات الداخلية والبلديات، الاقتصاد والتجارة، السياحة، الصحة العامة، التربية والتعليم العالي والعمل لجهة وجوب منح اللقاح لكافة العاملين في القطاع العام والقطاعات الخاصة الخاضعة لاشرفها على أن يقع على عاتق الأشخاص الذين يرفضون تلقي اللقاح وجوب إبراز نتيجة PCR سلبية كل 72 ساعة بحيث تكون التكلفة المادية للفحص على نفقتهم الخاصة.
  2. وزارة السياحة، وزارة الداخلية والبلديات - المديرية العامة لقوى الأمن الداخلي، المديرية العامة لأمن الدولة: التشدد في قمع المخالفات المتعلقة بعدم الالتزام بالحجر الصحي الفندقي موضوع تعميم المديرية العامة للطيران المدني رقم 2/31 سيما بحق الأشخاص الذين يعتمدون ترك جوازات السفر العائدة لهم والإدعاء بفقدها لاحقاً أو يقومون بحجوزات فندقية وهمية
  3. المديرية العامة للطيران المدني: إجراء التعميم اللازم لإعفاء الركاب الذين غادروا لبنان ويريدون العودة خلال فترة اسبوع من إجراء فحص ال PCR في البلدان التي يرغبون بالعودة منها على أن يخضعوا لفحص PCR فور وصولهم الى مطار رفيق الحريري الدولي كما وإعفانهم من موجب الحجر الفندقي في حال قدومهم من إحدى الدول موضوع التعميم رقم 2/31.



- أعلنت شركة طيران الشرق الأوسط - الخطوط الجوية اللبنانية، في بيان أنه ابتداء من 2021/8/6 سيخضع جميع الركاب القادمين الى لبنان للإجراءات التالية:

- الفئات الملزمة بالحجر الفندقي: الركاب القادمين من المملكة المتحدة - قبرص - تركيا - البرازيل - الإمارات العربية المتحدة - العراق - الهند - ملاوي - أثيوبيا - زامبيا - ليبيريا - كينيا - غامبيا وسيراليون (وليس الركاب العابرين عبر هذه الدول) مع الزامية حيازة حجز فندقي على نفقتهم الخاصة، لمدة 4 أيام / 3 ليال في أحد الفنادق المعتمدة، ولا يسمح للركاب الذين ليس لديهم حجز فندقي بالصعود على متن الطائرة.
- الفئات المستثناة من الحجر الفندقي:
  - البعثات الدبلوماسية الوطنية والاجنبية وعائلاتهم على أن تلتزم بالحجر لمدة أربعة أيام في مقر إقامتها.
  - الركاب الذين سبق أن تلقوا جرعة واحدة على الأقل من أي لقاح Covid-19 دون تحديد للمدة.
  - الركاب الذين أصيبوا بفيروس كورونا وتعافوا منه ضمن مدة تسعون يوماً قبل تاريخ سفرهم الى لبنان وذلك بعد ابراز وثيقة رسمية تثبت ذلك.
  - الركاب العابرون براً الى سوريا عبر مطار رفيق الحريري الدولي-بيروت.
  - الركاب القاصرون دون 18 سنة سواء كانوا قادمين بمفردهم أو برفقة أهلهم.
- الفئات الملزمة بإجراء فحص PCR قبل القدوم الى لبنان: على جميع الركاب أن يكونوا قد أجروا فحص PCR مع الزامية وجود رمز QR في إحدى المختبرات المعتمدة وذلك خلال 96 ساعة كحد أقصى من تاريخ صدور نتيجة الفحص لغاية الوصول الى لبنان وأن يقوموا بإظهار نتيجة الفحص عند تسجيل الحقائق. ولا يسمح للركاب الذين لا يحملون نتيجة فحص سلبية بالصعود على متن الطائرة القادمة الى لبنان.
- الفئات المستثناة من إجراء فحص PCR قبل القدوم الى لبنان:
  - الركاب الذين مر على تلقيهم الجرعة الثانية من لقاح Covid-19 أو جرعة كاملة من لقاح Covid-19 (الذي هو عبارة عن جرعة واحدة فقط)، فترة لا تقل عن أسبوعين.
  - الركاب الذين أصيبوا بفيروس كورونا ضمن مدة تسعون يوماً تسبق تاريخ سفرهم الى لبنان بعد ابرازهم وثيقة رسمية تثبت ذلك.
- ملاحظة: يخضع جميع الركاب القادمين الى لبنان لفحص PCR عند وصولهم الى مطار رفيق الحريري الدولي-بيروت، باستثناء الاطفال دون 12 سنة و قوات اليونيفيل.

- صدر عن المديرية العامة للطيران المدني التعميم رقم 2/31 تاريخ 2021/07/30 والذي تضمن التعليمات التالية:

1. خفض عدد الركاب القادمين إلى لبنان بنسبة 70% من معدل الركاب الذين قدموا خلال شهر تموز.
  2. على جميع الراغبين بالقدوم إلى لبنان أن يكون لديهم فحص PCR سلبي من إحدى المختبرات المعتمدة في البلدان القادمين منها باستثناء من هم دون الـ 12 سنة وذلك خلال 96 ساعة كحد أقصى، مع الزامية وجود رمز الـ QR ضمناً على أن يمنع من لا يحمل نتيجة سلبية من ركوب الطائرة القادمة إلى لبنان.
  3. على جميع الراغبين بالقدوم إلى لبنان من المملكة المتحدة، قبرص، تركيا، البرازيل، الإمارات العربية المتحدة، العراق، الهند، ملاوي، أثيوبيا، زامبيا، ليبيريا، كينيا، غامبيا وسيراليون أن يكون لديهم حجز فندقي على نفقتهم الخاصة لمدة 4 أيام/ 3 ليال في أحد الفنادق المعتمدة على أن تتولى الباصات التابعة للفنادق عملية نقل المسافرين، كما يخضع المسافر لفحص PCR آخر خلال مدة إقامتهم.
  4. خضوع جميع القادمين إلى مطار رفيق الحريري الدولي لفحص PCR باستثناء من هم دون 12 سنة وقوات اليونيفيل.
- الإستثناءات:**
1. اعفاء القادمين إلى لبنان والذين تلقوا لقاح كورونا في فترة لا تقل عن أسبوعين أو أصيبوا بفيروس كورونا ضمن مدة 90 يوماً تسبق تاريخ سفرهم إلى لبنان من إجراء فحص PCR من الدول القادمين منها على أن يخضعوا لفحص PCR في المطار.
  2. يسمح لطواقم الطائرات القادمة لمدة لا تزيد عن 48 ساعة من إجراء فحص PCR في المطار على ان يلتزموا بالحجر لحين مغادرتهم.
  3. يستثنى من الحجر الفندقي: البعثات الدبلوماسية الوطنية والاجنبية وعائلاتهم، الركاب الذين تلقوا جرعة واحدة على الأقل من اللقاح، الركاب العابرون إلى سوريا، الركاب القاصرون (تحت 18 سنة).

عند الشعور بأية عوارض، الاتصال مباشرة على الرقم الساخن لوزارة الصحة العامة: 1214 أو 01/594459



يمكن الاطلاع على التقرير وكافة التعاميم الرسمية الصادرة على الرابط: <http://drm.pcm.gov.lb>

أو عبر وسائل التواصل الاجتماعي @DRM\_Lebanon

المختبرات التي لم تلتزم بالإجراءات المعتمدة من قبل وزارة الصحة العامة خلال الـ 24 ساعة المنصرمة

المختبرات التي لم تحدد مكان القضاء

عدد الحالات الإيجابية دون تحديد مكان القضاء	المختبرات / المستشفيات
38	مختبرات INOVIE
6	مختبرات العائلة
5	مستشفى الكرنطينا الحكومي
5	مستشفى أوتيل ديو
3	مستشفى سرحال
2	مستشفى الجعيتاوي
2	مستشفى سيدة المعونات
2	المشرق
1	مختبرات الهيئة الصحية
1	مستشفى جبل لبنان
1	مستشفى الرسول الأعظم
1	مستشفى سبلين الحكومي

## المختبرات التي لم تحدد مكان السكن

عدد الحالات الإيجابية دون تحديد مكان السكن	المختبرات / المستشفيات
38	مختبرات INOVIE
8	مستشفى النبطية الحكومي
8	مختبرات السلام
6	مختبرات العائلة
5	مستشفى الكرنطينا الحكومي
5	مستشفى أوتيل ديو
4	مستشفى فؤاد خوري
3	مستشفى الجعيتاوي
3	مستشفى سرحال
3	مختبرات سان ميشال
2	المركز الطبي الحديث
2	المشرق
2	مستشفى سيدة المعونات
1	مستشفى جبل لبنان
1	مستشفى سان جورج - الحدث
1	مختبرات الهيئة الصحية
1	مستشفى الرسول الأعظم
1	مستشفى سبلين الحكومي
1	مختبرات عقيقي وبولس

## المختبرات التي لم تحدد رقم الهاتف

عدد الحالات الإيجابية دون تحديد رقم الهاتف	المختبرات / المستشفيات
1	مستشفى أوتيل ديو

يمكن الاطلاع على التقرير وكافة التعاميم الرسمية الصادرة على الرابط: <http://drm.pcm.gov.lb>

أو عبر وسائل التواصل الاجتماعي @DRM\_Lebanon

---

الملاححة المحدثّة للمختبرات المعتمدة من قبل وزارة الصحة العامة لإجراء فحوصات الـPCR

---

المختبرات الحكومية المؤهلة لإجراء التشخيص المخبري لفيروس كورونا بطريقة الـ RT-PCR

المختبر	الموقع
مستشفى رفيق الحريري الجامعي RHUH	بيروت
Halba Governmental Hospital	حلبا
Minieh Governmental Hospital	المنية
Tripoli Governmental Hospital	طرابلس
Batroun Governmental Hospital	البترون
Ftough Keserwan Gov. Hospital (البور)	كسروان
Seblin Governmental Hospital	سبلين
Saida Governmental Hospital	صيدا
Nabih Berri Gov. Hospital	النيطية
Tebnine Governmental Hospital	تبنين
Bent Jbeil Governmental Hospital	بنت جبيل
Baalbeck Governmental Hospital	بعلبك
Hermel Governmental Hospital	الهرمل
Prés. Elias Hrawi Gov. Hospital	زحلة
Baabda University Gov. Hospital	بعبدا
Marjeyoun Governmental Hospital	مرجعيون

المختبرات الخاصة المؤهلة لإجراء التشخيص المخبري لفيروس كورونا بطريقة الـ RT-PCR

المختبر	الموقع
مستشفى الجامعة الأميركية AUBMC	بيروت
مستشفى أوتيل ديو الجامعي (HDF) Hotel-Dieu de France	بيروت
مختبرات رودولف ميريو (الجامعة اليسوعية - المتحف) Laboratoire Rodolphe Mérieux (Université Saint-Joseph)	بيروت
مستشفى القديس جاورجيوس الجامعي Saint-George Hospital - UMC	بيروت
مستشفى المقاصد Makassed General Hospital	بيروت
مستشفى رزق الجامعي LAU Medical Center - Rizk Hospital	بيروت
مستشفى اللبناني الجعيتاوي الجامعي Hôpital Libanais Geitawi - CHU	بيروت
مستشفى الوردية Hôpital Notre-Dame du Rosaire	بيروت
مركز كليمنصو الطبي Clemenceau Medical Center (CMC)	بيروت
مختبر مركز الأطباء Doctor's Center	بيروت
مختبر فونتانا (الحمرا) Fontana Laboratories	بيروت
مختبر الأمن العام (العدلية) General Security Lab	بيروت
مختبر سيما CEMA	بيروت
مختبرات جبر و غزة Laboratoire Jabre-Ghorra	بيروت
مختبر السان مارك Saint Marc Medical & Diagnostic Center	بيروت
مختبر PHD	بيروت
مختبر مركز مار يوسف الطبي - الأشرفية - Saint Joseph Medical Center - Ashrafieh	بيروت
مختبر باي لاب Bey Lab – Furn El Chebbak	قرن الشباك
المختبرات الحديثة Laboratoire Moderne (Modern Lab- Berjaoui)	الغبيري
مستشفى الساحل Sahel General Hospital (SGH)	الغبيري
مستشفى الزهراء الجامعي Al Zahraa Hospital – UMC	الغبيري
مستشفى الرسول الأعظم Al Rassoul Al Aazam Hospital	برج البراجنة
مستشفى بهمن Bahman Hospital	حارة حريك
مختبر ناتيونال دياغنوستك سرفيس كومباني National Diagnostic Services Company (NDSC)	حارة حريك

المرجع: المعلومات الصادرة عن وزارة الصحة العامة

يمكن الاطلاع على التقرير وكافة التعاميم الرسمية الصادرة على الرابط: <http://drm.pcm.gov.lb>

أو عبر وسائل التواصل الاجتماعي @DRM\_Lebanon

مختبر مركز دار الحوراء	حارة حريك
Medical Diagnostic Center مختبر الدكتور محمود عثمان -مركز التحاليل الطبية	المرجعة
American Diagnostic Center (ADC) مختبر أميريكين دياغنوستك سنتر	الجناح
Mount Lebanon Hospital مستشفى جبل لبنان	بعيدا
Hôpital Saint-Georges – Hadath مستشفى السان جورج الحدث	بعيدا
Al Hadi Laboratory مختبر الهادي	بعيدا
INOVIE-Liban مختبر	بعيدا
Molecular Biology and Cancer مختبر علم الأحياء الجزيئية في الجامعة اللبنانية	الحدث
Immunology Laboratory in Lebanese University مختبر سان ميشال للتحاليل الطبية	ضبية
Saint-Michel Lab مستشفى قلب يسوع	الحازمية
Hôpital du Sacré- Coeur مختبر كلينيجان	الحازمية
Clinigene مستشفى سرحال	المتن
Hôpital Dr.Samir Serhal مختبر ترانسيميديكال فور ليف	المتن
Transmedical for Life مستشفى مار يوسف - الدورة	المتن
Hôpital St. Joseph – Dora مستشفى مركز بحثس الطبي- ضهر الصوان	المتن
Centre Hospitalier de Bhannes مستشفى هارون	الزلقا
Haroun Hospital مستشفى أبو جودة	الزلقا
Hôpital Abou Jawdeh مستشفى بلفو	المنصورية
Bellevue Medical Center (BMC) مختبر مركز الشرق الأوسط الصحي	بصاليم
Middle East Institute of Health (MEIH) مستشفى هيكل	الكورة
Hôpital Albert Haykal مختبر جامعة البلمند	الكورة
University of Balamand مركز الشمال الإستشفائي	زغرتا
Centre Hospitalier du Nord (CHN) سيدة زغرتا المركز الجامعي الطبي	زغرتا
Saydet Zghorta University Medical Center	زغرتا
Family Medical Center- Zgharta المركز العائلي الطبي	زغرتا
مستشفى دار السلام	القييات
Mazloum Hospital مستشفى المظلوم	طرابلس
Al Mounla Hospital مستشفى المنلا	طرابلس
Nini Hospital مستشفى النيني	طرابلس
مختبر ميكروبيولوجيا الصحة والبيئة LMSE - المعهد العالي للدكتوراه، الجامعة اللبنانية	طرابلس
مختبر المستشفى الإسلامي الخيري - طرابلس	طرابلس
Dar El Chifaa Hospital مختبر مستشفى دار الشفاء	طرابلس
CHU - Notre-Dame des Secours مستشفى سيدة المعونات الجامعي	جبيل
Laboratoires Akiki & Boulos مختبر عقيقي وبولس	جبيل
Laboratoire Dr. Chelala مختبرات الدكتور شلالا	غزير
Centre Médical Wakim مختبر واكيم	جونية
Elite Medical Center - Jeita مختبر إيليت الطبي -جعيتا	جعيتا
Ain Wazein Hospital مستشفى عين وزين	الشوف
Eva Lab مختبر إيفا لاب	عرمون
Hammoud Hospital UMC مستشفى حمود الجامعي	صيدا
Al Karim Medical Laboratory (KML) مختبر الكريم	صيدا
Labib Medical Center مختبر مركز لبيب الطبي	صيدا
Lebanese Diagnostic Center (LDC) مختبر الـ	صور
Family Medical Laboratories مختبر العائلة	الغازية
Sheikh Ragheb Harb Hospital مستشفى الشيخ راعب حرب	النبطية
Laboratoires Sabbah d'Analyses Médicales مختبرات الصباح	النبطية
Laboratoires Al Salam مختبر السلام	النبطية
Hôpital du Secours Populaire مختبر مستشفى النجدة الشعبية - النبطية	النبطية
Jabal Amel Hospital مستشفى جبل عامل	صور
Mashrek Diagnostic Center (MDC) مختبر المشرق للتشخيص الطبي	صور

المرجع: المعلومات الصادرة عن وزارة الصحة العامة

يمكن الاطلاع على التقرير وكافة التعاميم الرسمية الصادرة على الرابط: <http://drm.pcm.gov.lb>

أو عبر وسائل التواصل الاجتماعي @DRM\_Lebanon

مختبرات دلتا Delta Laboratories	صور
مختبر الدكتور حسن علوية Dr. Hassan Alawiyyeh Laboratory	صور
مستشفى دار الحكمة Dar Al Hikmah Hospital	بعلبك
مستشفى دار الأمل الجامعي Dar Al Amal University Hospital	بعلبك
مختبرات العناية الطبية Medical Care Laboratories – Baalbeck	بعلبك
مختبرات العناية الطبية Medical Care Laboratories - Labweh	اللبوة
مستشفى تلّ شيحا Tall Chiha Hospital	زحلة
مستشفى خوري Khoury Hospital	زحلة
مختبر ميديكال كير سنتر Medical Care Center (MCC)	زحلة
مستشفى اللبناني الفرنسي Hôpital Libano-Français	زحلة
مستشفى الرياق Hôpital El Rayak	الرياق
مستشفى شتورة Chtoura Hospital	شتورة

#### مختبرات المستشفيات العسكرية

بيروت	المستشفى العسكري المركزي في بيروت Laboratoire Militaire Central
-------	---

#### المختبرات المؤهلة لأخذ عيّات "المسحات الأنفية" بطريقة Drive- thru

مختبر ميديكال دياغنوستيك تريمانت سنتر (الحمراء) Medical Diagnostic Treatment Center (MDTC)	بيروت
مختبر ميد لاب MedLab SAL CIC ALS (الحمراء – الجفنون)	بيروت
مختبرات عيتاني Itani Medical Laboratories (المزرعة)	بيروت
مختبر ساقية الجزير Sakiyet Al Janzir Laboratories (راس بيروت)	بيروت
مختبر ا ب سي ABC Laboratories	بيروت
مختبرات معوض الطبية Mouawad Medical Laboratory	الشيح
مختبرات الشياح (د. فؤاد ربحان) Rihan Medical Center	الشيح
مختبرات المتحدة للرعاية الصحية United Healthcare Laboratory	الشيح
مختبر النقاء الطبي Al Naqaa Medical Center	الأوزاعي
مختبرات البوليغار Laboratoire le Boulevard	بدارو
مركز اليوسف الإستشفائي التعليمي CHU Al - Youssef	حلبا
مستشفى الكورة Hôpital El Koura	الكورة
مركز كسروان الطبي Keserwan Medical Center	كسروان
مختبر إكسبرت لاب Expert Lab	المنصورية
مختبر سانت ايلي Saint-Elie Laboratory	أنطلياس
مختبر ب م ب BMP Laboratory	ثوق مصبح
مختبر الدكتور إيلي طالب Laboratoire Dr. Elie Taleb	جونية
مختبرات الشرق الأوسط للتحاليل الطبية Memer Lab	جونية
مختبر Family Clinic	صيدا
مختبر فيرست لاب First Lab	العاقبية
مختبرات الرياض الطبية Al Riyadh Medical Laboratory	جب جنين
مختبر مركز التشخيص الطبي ADC	جب جنين
مختبر لايف لاب Life LAB	بعلبك
مختبر مركز البقاع الطبي	زحلة
مختبرات السان جورج Laboratoires Saint George	زحلة
مختبرات العربي الطبية Araabi Medical Laboratories	رياق
مختبر مستشفى البقاع	البقاع

المراجع: المعلومات الصادرة عن وزارة الصحة العامة

يمكن الاطلاع على التقرير وكافة التعاميم الرسمية الصادرة على الرابط: <http://drm.pcm.gov.lb>

أو عبر وسائل التواصل الاجتماعي @DRM\_Lebanon