

غرفة العمليات الوطنية لإدارة الكوارث
تقرير يومي حول COVID-19



وقت صدور التقرير 19:30

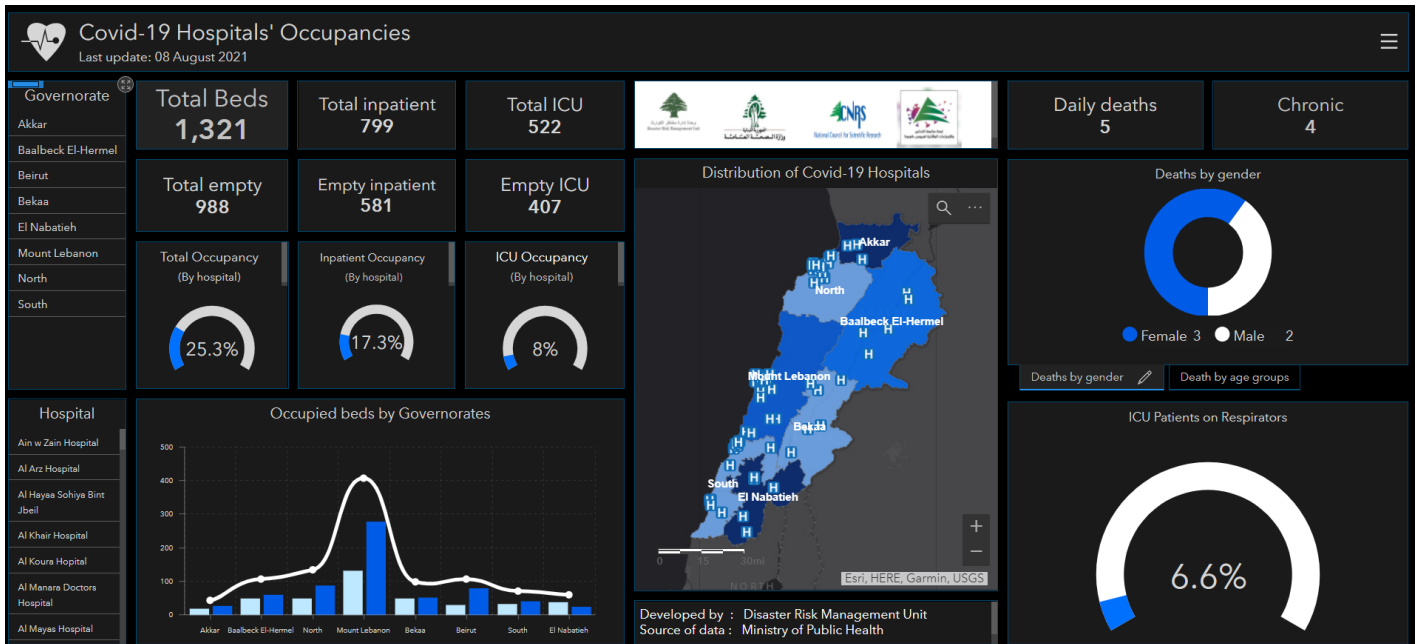
تقرير رقم: 500

التاريخ: الثلاثاء 31 آب 2021

554,474 حالة شفاء		8,053 حالة وفاة		602,266 مجموع الإصابات منذ 2020/2/21		1,040 حالة جديدة	
1,142 حالات جديدة		5 حالات وفاة جديدة		8,093 وافدين		594,173 مقيمين	
445 حالة استشفاء				39,739 حالة نشطة		2,724 حالة في القطاع الصحي	
50 حالة على التنفس الاصطناعي		0 حالات جديدة في العناية المركزة		214 حالة في العناية المركزة		231 حالة استشفاء متوسطة	
39,294 حالة في العزل المنزلي				0 حالة جديدة في القطاع الصحي		8 % نسبة الفحوصات الإيجابية لكل 100 فحص خلال الـ 14 يوم المنصرمة	
5,919,508 العند التراكمي لفحوصات كورونا منذ 21 شباط 2020		النسبة (من عدد السكان)		تراكمي		يوم أمس	
التلقيح ضد كوفيد-19		المسجلين		جرعة أولى		جرعة ثانية	
218,177,972		602,266		35.7 %		2,45,664	
4,527,975		8,053		30.1 %		1,437,164	
2.07 %		1.33 %		24.9 %		1,189,569	
195,050,469		554,474				14,185	

المرجع: المعلومات الصادرة عن وزارة الصحة العامة

عدد الأسرة المتوافرة للمصابين بفيروس كورونا ونسبة الإشغال



للاطلاع يومياً على كافة تفاصيل توزع الأسرة المتوافرة لمرضى كوفيد-19 في مختلف المحافظات حسب المستشفيات:

عبر الكمبيوتر: <https://bit.ly/DRM-HospitalsOccupancy-PC>

عبر الهاتف: <https://bit.ly/DRM-HospitalsOccupancy-Mobile>

يمكن الاطلاع على التقرير وكافة التعاميم الرسمية الصادرة على الرابط: <http://drm.pcm.gov.lb>

أو عبر وسائل التواصل الاجتماعي @DRM_Lebanon

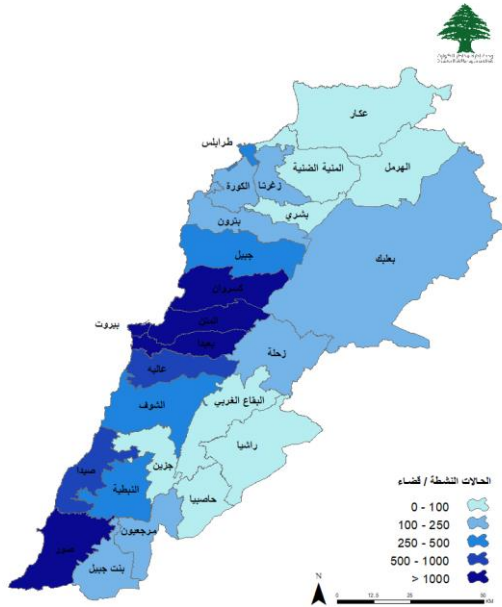
توزع الحالات حسب البلديات خلال الـ 24 ساعة المنصرمة

بيروت	137	بعيدا	176	المتن	170	الشوف	26	كسروان	51	صيدا	81
عين المريسة	3	الشيح	14	برج حمود	18	المشرف	1	صربا	3	برامية	1
راس بيروت	1	الحناح	2	سن الفيل	7	شحيم	2	ذوق مكابيل	6	حارة صيدا	2
قريطم	1	المدور	1	جديدة المتن	9	مزبود	1	حارة المير	2	مجدليون	1
الروشة	3	الاوزاعي	3	البوشرية	1	دهون	1	غدير	3	عبرا	3
الحمرا	12	بنر حسن	10	سد البوشرية	2	سباين	1	ذوق مصبح	3	بقسطا	2
عين التينة	2	الغبيري	6	السبتية	7	برجا	1	أدونيس	3	غازية	9
المصيطبة	10	عين الرمانة	7	دير مار روكز	1	الجية	3	ساحل علما	2	أرزوي	1
مار الياس	3	فرن الشباك	2	الدكرانة	10	جنرا	1	طبرجا	3	خرايب	2
تلة الخياط	1	تحويطة النهر	1	أنطلياس	6	وادي الزينة	2	البوار	1	عدلون	2
الصنانع	1	حارة حريك	36	منقلة مزهر	1	الرميلة	1	عجلتون	1	انصارية	3
الظريف	2	الليلكي	2	جل النيب	5	الزعرورية	1	بلونة	3	بابلية	2
باب إدريس	1	برج البراجنة	24	النفاش	5	بعقلين	8	جعينتا	1	غسانية	1
المزرعة	1	المريجة	3	الزلقا	1	الجاهلية	1	معاملتين	1	الصرfund	4
برج أبي حيدر	5	تحويطة الغدير	1	بياقوت	3	بقععاتا	1	شنعير	1	كوثرية السيد	1
البسطة الفوقا	3	بعيدا	16	الضبية	3	كفر نيرخ	1	الكفور	2	السكسكية	6
العاملية	1	الحازمية	8	دير عوكر	2	عاليه	38	حريصا	1	عقون	4
الطريق الجديدة	11	الحدث	24	المنصورية	11	العمروسية	2	المعيصرة	1	كفر حقا	1
راس النبع	6	اللويزة	1	النفار	11	حي السلم	6	يحتوش	3	قيد التحقق	36
الباشورة	1	كفر شيما	2	عين سعادة	3	خلدة	5	ريفون	1	صور	111
البسطة التحتا	1	وادي شحور	2	بصايم	7	شويات الامراء	3	القليعات	2	صور	23
الرميل	1	راس المتن	4	نايه	4	عرمون	5	عشقوت	1	صور البصن	2
الإشرفية	8	عاريا	2	المطياب	1	بشامون	2	فيطرون	3	الرشيدية	1
قيد التحقق	59	حماما	1	الرايبة	1	بليل	2	حراجل	1	برج الشمالي	5
النبطية	65	القطعة	1	بيت الككو	4	بدانون	2	فاريا	2	دير قانون العين	5
النبطية التحتا	6	الخلوات	1	قرنة شهوان	1	بسوس	1	قيد التحقق	1	سماعية	5
النبطية الفوقا	1	الشبابية	1	اليسار	1	عاليه	3	جبيل	49	جوبا	1
مزرعة كفر جوز	2	بزبدين	1	الربوة	5	بحدون الضيعة	1	جبيل	16	محرونة	1
زبدين	1	عكار	9	بيت الشعار	4	صوفر	4	مستيتا	2	عيتيت	2
كفر رمان	1	حلبا	3	ديك المحدي	2	رويسات صوفر	1	بلاط	7	يانوح	3
حبوش	6	برج العرب	1	مزرعة يشوع	10	قيد التحقق	1	إده	1	دير عامص	2
كفر تينيت	2	بينين	1	دير طاميش	1	بعلك	26	عمشيت	6	باريش	3
عين قانا	2	نهر البارد	1	زكريت	3	بعليك	10	حالات	3	قانا	7
حومين الفوقا	13	أكروم	1	بكفيا	2	عثوس	1	فيدار	1	معركة	6
عربصايم	3	قيد التحقق	2	حماميا	1	راس بعليك	1	جدايل	2	دردغايا	1
حومين التحتا	1	بشري	1	العطفانة	1	جديدة الفاكهة	1	نهر ابراهيم	2	صديقين	4
دير الزهراني	1	برحليون	1	قرنة الحمرا	1	عرسال	5	عبيدات	2	عين بعال	3
تول	2	المنية الضنية	13	برمانا	2	اللبوة	2	حيوب	1	البارورية	8
حاروف	1	المنية	5	بعيدات	3	بدنايل	1	حصارات	2	حناوي	1
دوير	3	سير الضنية	1	بيت مري	2	تمنين التحتا	2	الرويس	4	طير دبه	3
جيشيت	2	طاران	1	المنفردى	2	نبي شيت	3	جزين	4	شهابية	1
إنصار	6	قرصبتا	1	ضهر الصوان	2	الهرمل	3	الطبونة	1	دير قانون النهر	1
قصبية	3	بخعون	5	عينطورة	4	الهرمل	2	بكاسين	1	شحور	4
قعقعية الجسر	1	زحلة	9	الكورة	17	قيد التحقق	1	كفر جرة	1	طير فلسيه	3
كفر صير	5	الميدان	1	عفصديق	1	بنت جبيل	2	العيشية	1	عباسية	7
صير الغربية	2	المعلقة	1	كوسبا	2	عين ابل	1	البترون	9	شديرا	5
قيد التحقق	1	شثورا	1	فيق	2	عيتا الشعب	1	شكا	3	قليلة	1
زغرنا	12	سعدنايل	1	كفتون	1	مرجعيون	4	دريا	2	قاسمية	2
زغرنا	1	بوراج	1	بنورالتج	1	جديدة	1	علالي	1	قيد التحقق	1
كفر حاتا	1	بر الياس	1	قلحات	1	خيام	3	عورا	1	قيد التحقق	5
مجدليا	2	عنجر	1	أنفه	1	طرابلس	22	قيد التحقق	2		
راس كيفا	1	على النهري	1	راس مسقا	1	الزاهرية	1				
كرم سده	1	قيد التحقق	1	ضهر العين	3	التبانة	1				
إهدن	1			برسا	1	بساتين الميناء	3				
البحري	1			بكتنين	1	القلمون	1				
مزرعة حريقص	1			قيد التحقق	2	اليداوي	2				
قيد التحقق	3				14	قيد التحقق					

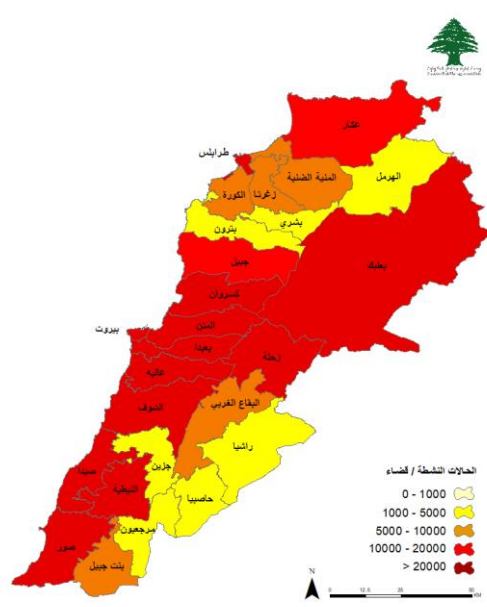
المرجع: المعلومات الصادرة عن وزارة الصحة

توزع الحالات الإيجابية والحالات النشطة

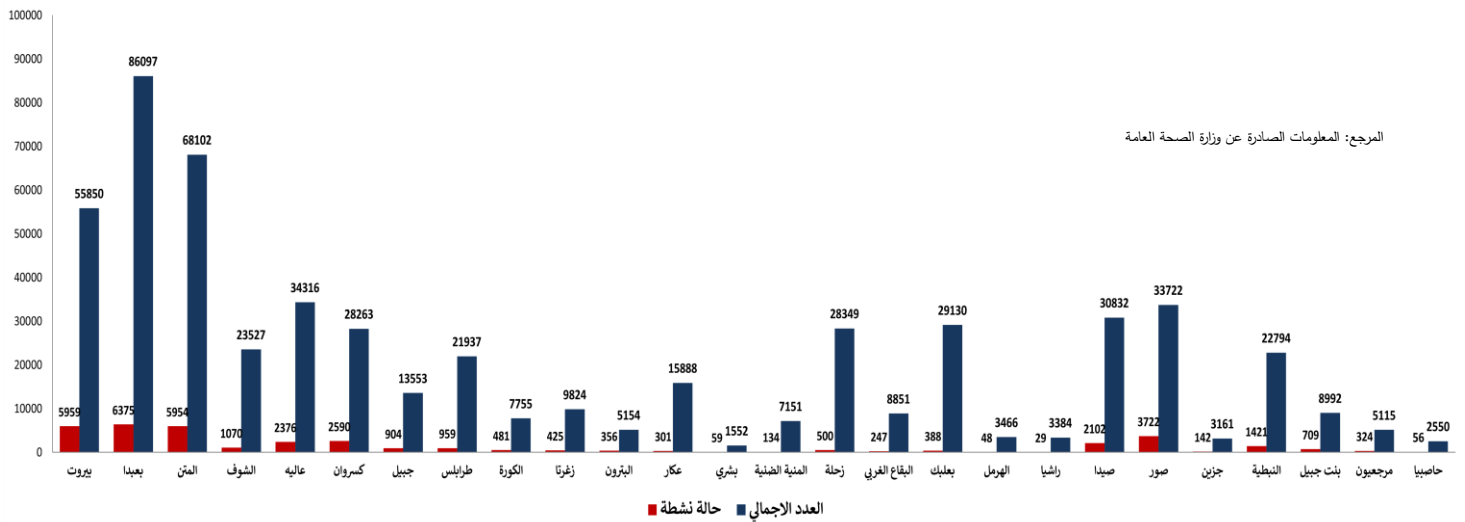
توزع الحالات النشطة



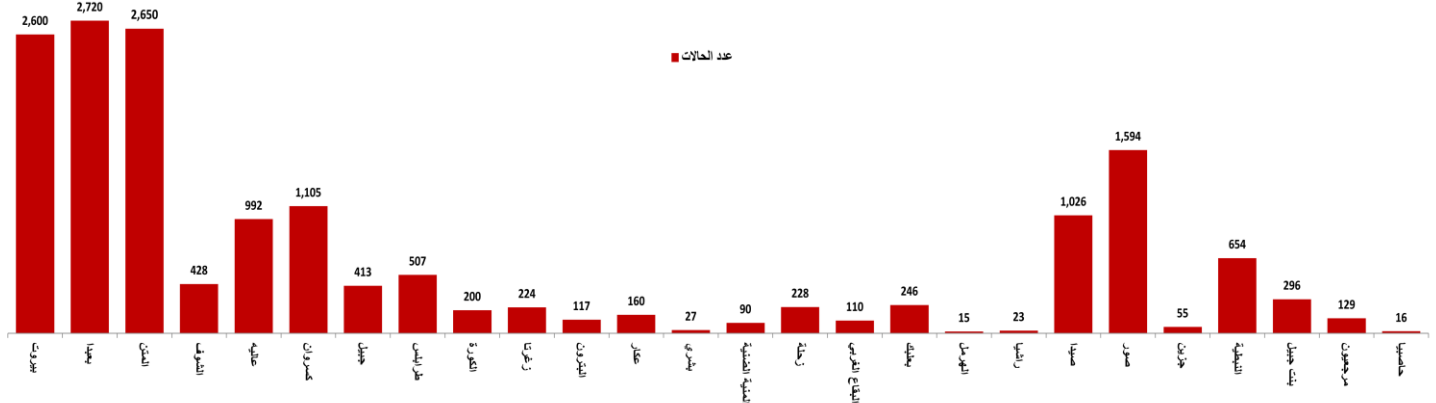
توزع الحالات الإجمالية



توزع الحالات التراكمية حسب الأفضية



عدد الحالات الإيجابية خلال الـ 14 يوم الماضية حسب الأفضية

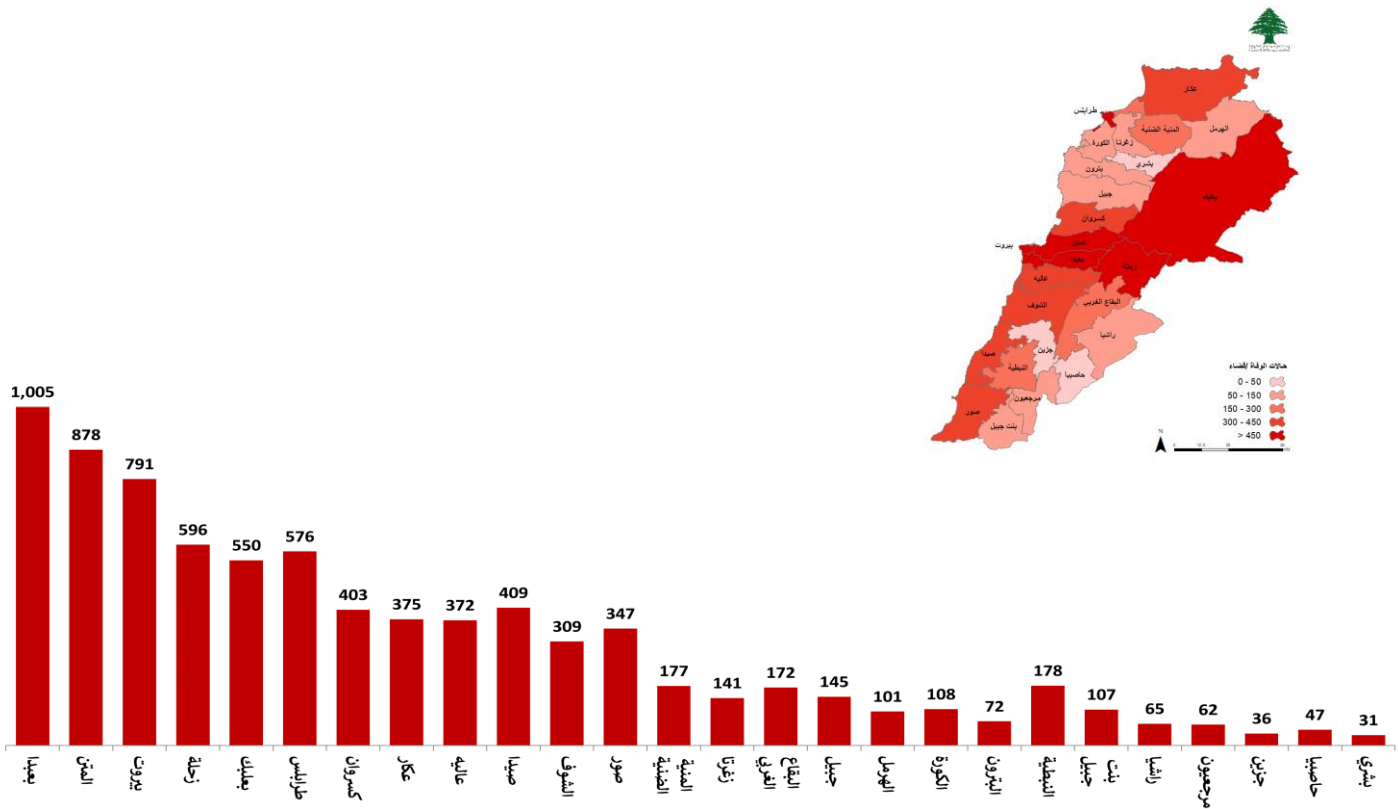


المرجع: المعلومات الصادرة عن وزارة الصحة العامة

يمكن الاطلاع على التقرير وكافة التعاميم الرسمية الصادرة على الرابط: <http://drm.pcm.gov.lb>

أو عبر وسائل التواصل الاجتماعي @DRM_Lebanon

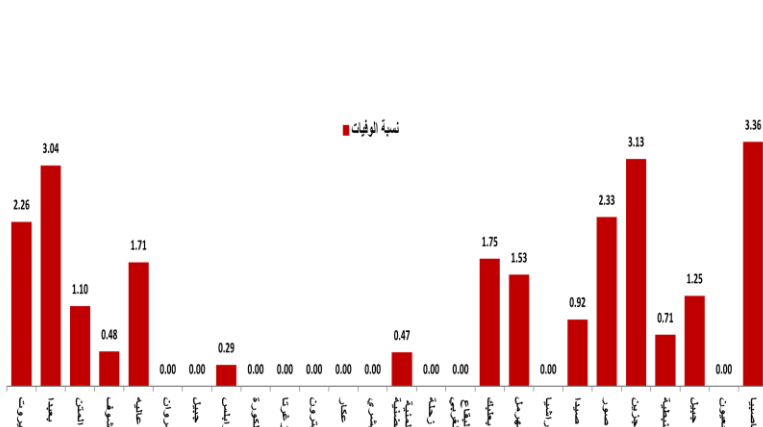
توزع حالات الوفاة



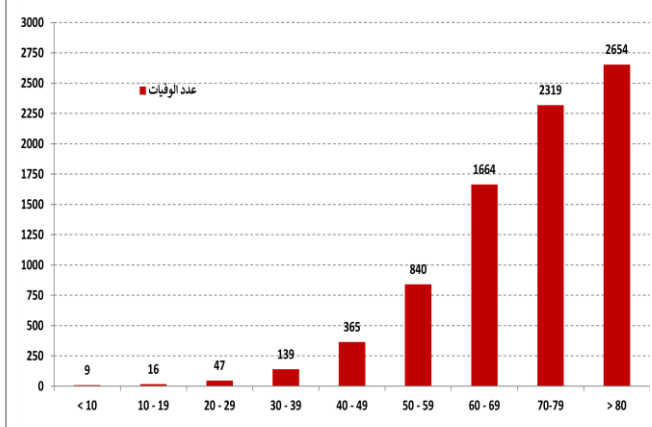
توزع حالات الوفاة حسب المستشفيات ومنطقة السكن

#	المستشفى	السكن	الجنس	العمر	وجود امراض مزمنة
1	المقاصد	ذكر	بيروت	66	نعم
2	بري الحكومي	ذكر	صيدا	76	نعم
3	الجامعة الأميركية	أنثى	بيروت	87	نعم
4	الرسول الأعظم	ذكر	بعيدا	90	نعم
5	مار يوسف	ذكر	المتن	95	نعم

نسبة الوفيات خلال الـ 14 يوم المنصرمة حسب الأفضية

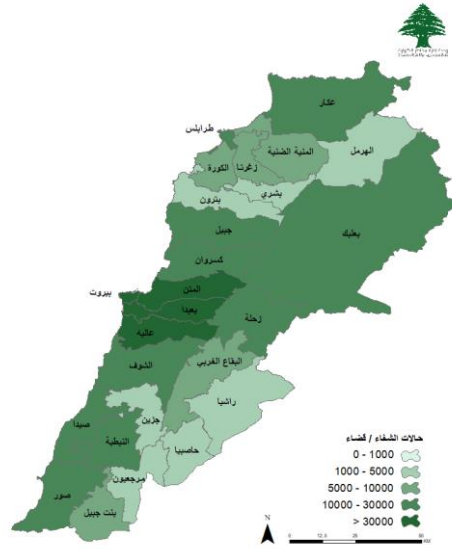


توزع حالات الوفاة حسب الفئة العمرية

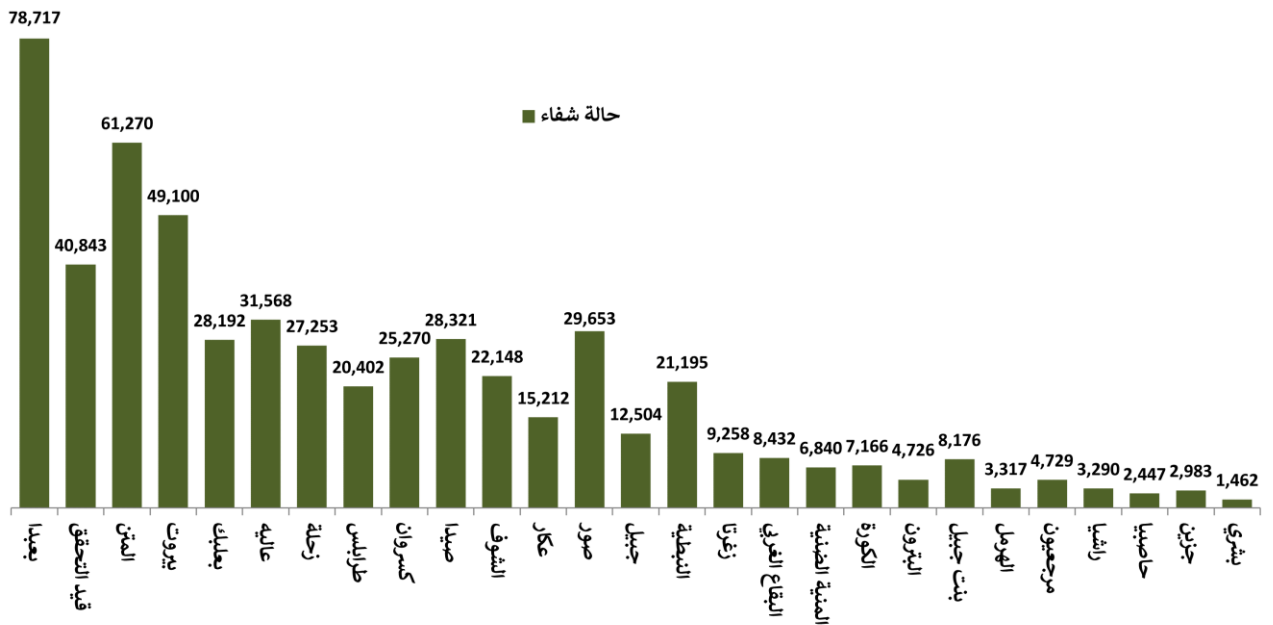


المراجع: المعلومات الصادرة عن وزارة الصحة العامة

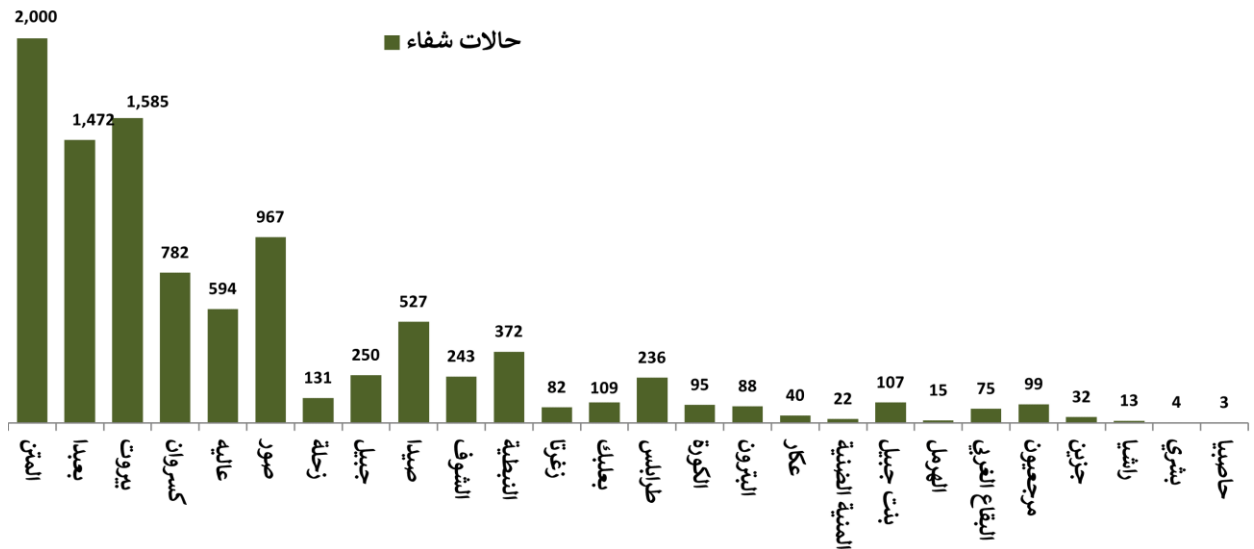
توزع حالات الشفاء



توزع حالات الشفاء التراكمية حسب الأفضية



عدد حالات الشفاء خلال الـ 14 يوم المنصرمة حسب الأفضية

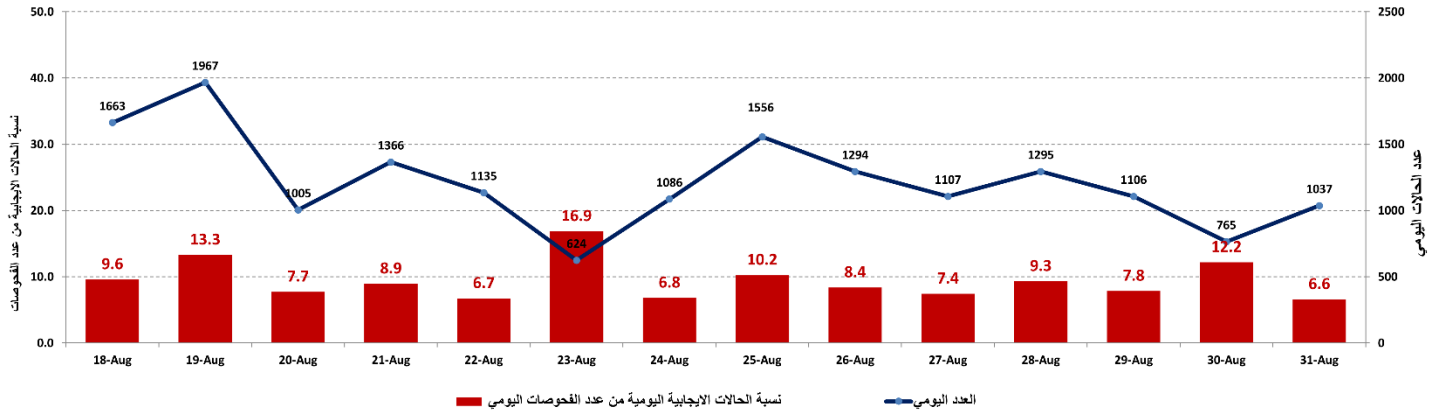


المراجع: المعلومات الصادرة عن وزارة الصحة العامة

يمكن الاطلاع على التقرير وكافة التعاميم الرسمية الصادرة على الرابط: <http://drm.pcm.gov.lb>

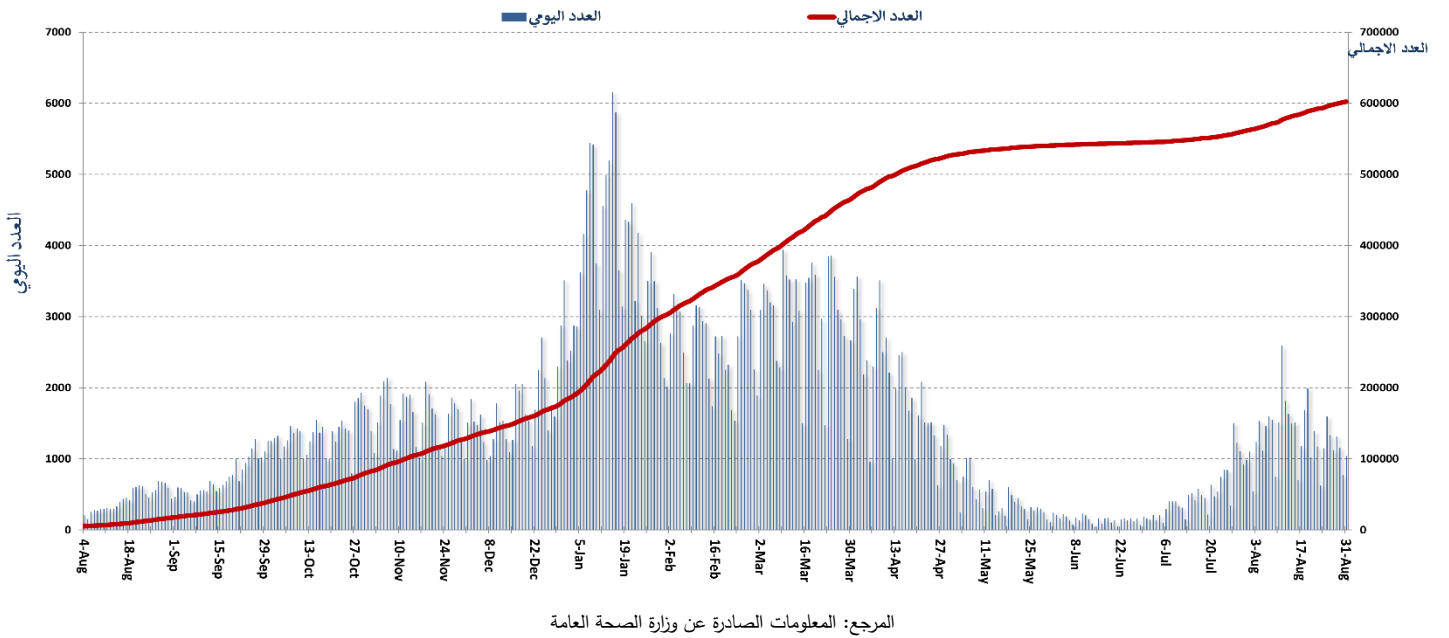
أو عبر وسائل التواصل الاجتماعي @DRM_Lebanon

نسبة الحالات الإيجابية من عدد الفحوصات اليومية خلال الـ 14 يوم الماضية

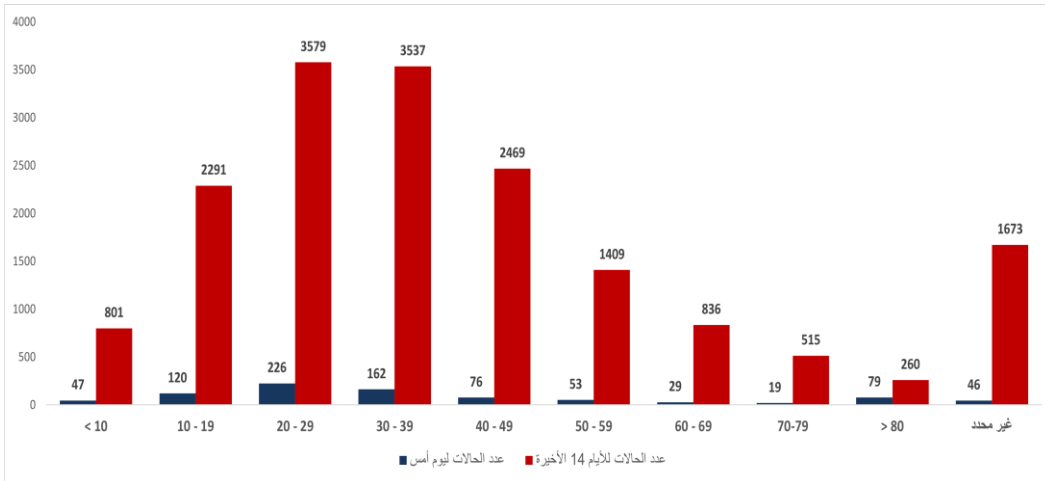


المراجع: المعلومات الصادرة عن وزارة الصحة العامة

المنحنى الوبائي حسب عدد الحالات اليومية



توزع الحالات حسب الفئة العمرية



عدد الحالات لليوم أمس	عدد الحالات لليوم أمس	الفئة العمرية
801	47	0-9
2291	120	10-19
2579	226	20-29
3537	229	30-39
2469	162	40-49
1409	76	50-59
836	53	60-69
515	29	70-79
260	19	80+
1673	79	غير محدد
17370	1040	المجموع

المراجع: المعلومات الصادرة عن وزارة الصحة العامة

عبر الموقع: <https://covax.moph.gov.lb> أو عبر الخط الساخن: 1214

تعلن وزارة الصحة العامة عن مبادرة

باص التلقيح والفحص لكوفيد-19

لتشجيع ومساعدة المقيمين في البلدات والمناطق اللبنانية ذات نسب التلقيح المنخفضة والإصابات العالية. يُقدم هذا الباص خدمة التلقيح وفحص كوفيد-19 وفق جداول محددة سيتم الإعلان عنها لاحقاً.



إن بياناتكم الشخصية المسجلة على المنصة محفوظة بشكل آمن ولن تستخدم إلا لتنظيم عملية التلقيح

الجمهورية اللبنانية
وزارة الصحة العامة

استمارة التسجيل لأخذ اللقاح المضاد لفيروس كورونا (كوفيد-19) Covid-19 Vaccine pre-registration form

الجمهورية اللبنانية
وزارة الصحة
العامة



IMPACT

الرجاء تحديد الفئة التي تنتمي إليها من بين الفئات المدرجة في القائمة أدناه

Please select to which category you belong among the ones listed below

فئات أخرى

Other



عامل في القطاع الصحي

Healthcare worker



بيانات واستمارة المستشفيات
Hospital information and feedback

وزارة الصحة العامة

- تطلق وزارة الصحة العامة حملة وطنية للتوعية على أهمية التلقيح ضد فيروس كورونا في الأسابيع المقبلة. وتأتي هذه الحملة ضمن إطار الجهود المتتالية التي تبذلها الوزارة من أجل الحد من انتشار فيروس كوفيد-19 وضمان تأمين الحماية المجتمعية لمواجهة هذه الجائحة. وتتضمن الحملة سلسلة من النشاطات التوعوية، يتخللها لقطات إعلانية وحملة عبر مواقع التواصل الاجتماعي بالإضافة إلى جولة لحافلة VACCI AWARENESS BUS على عدد من المناطق والقرى اللبنانية النائية لنشر التوعية ولتعزيز وتسريع عملية التسجيل على منصة الوزارة وتلقي اللقاح في وقت قريب.

الصليب الأحمر اللبناني

عدد المستفيدين من المنصات الإلكترونية	عدد الزيارات المنزلية لتسجيل متلقي لقاح كوفيد-19	عدد المستفيدين من حلقات التوعية	عدد الأشخاص الذين تم نقلهم إلى مراكز التلقيح	عدد فحوصات PCR التي تم نقلها إلى المستشفيات	الحالات التي تم نقلها إلى المستشفيات
6,398 (مستفيدين جديداً)	57,052 (1,024 زيارات جديدة)	149,986 (52 مستفيداً جديداً)	3,282	101,054	31,719

الأجهزة الأمنية والعسكرية

الإجراءات التي تم التبليغ عنها خلال الـ 24 ساعة المنصرمة	الجهة
<ul style="list-style-type: none"> توزيع مساعدات اجتماعية (400 ألف ليرة لبنانية) ومساعدات غذائية في كافة المناطق اللبنانية عبر مكتب التعاون العسكري المدني. موازة الأجهزة الأمنية في تطبيق القرارات الصادرة عن مجلس الوزراء. الإفادة عن إجراء /286/ فحص PCR لعناصر من الجيش، حيث تبين وجود /48/ حالة إيجابية: /21/ خدمة فعلية، /24/ مدني، /2/ متقاعد، /1/ طبابة عسكرية. 	الجيش
<ul style="list-style-type: none"> صدر عن المديرية العامة لقوى الأمن الداخلي -شعبة العلاقات العامة توصيات الاجتماع الدوري للجنة الطوارئ لرفع حالة التأهب في السجون اللبنانية، التي جاءت على النحو التالي: <ul style="list-style-type: none"> التشدد في تنفيذ الإجراءات اللازمة لمنع تفشي فيروس كورونا، وبخاصة في ظلّ ظهور متحوّر "دلتا" السريع الانتشار. متابعة التواصل مع المنظّمات الدوليّة والجمعيات المختصة لجهة متابعة تجهيز وصيانة المرافق الحيويّة في السجون. الاستمرار في تلقيح السجناء والموقوفين في السجون وأماكن التوقيف والاحتجاز كافة، ومتابعة حملات التوعية حول هذا الموضوع. بلغ عدد المحاضر المنظمة اعتباراً من تاريخ 2021/01/14 لغاية اليوم 51378 محضراً 	المديرية العامة لقوى الأمن الداخلي
<ul style="list-style-type: none"> الإفادة عن عدد الحالات الإيجابية الجديدة في مختلف المحافظات والأقضية. متابعة الإجراءات المعتمدة على الحدود الجوية والبرية والبحرية بالتعاون مع فرق وزارة الصحة العامة. 	المديرية العامة للأمن العام
<ul style="list-style-type: none"> الإفادة عن /41/ إصابة جديدة بين عناصر أمن الدولة الإفادة عن عدد الحالات الإيجابية الجديدة في مختلف المحافظات. الإفادة عن حملات التطعيم التي يتم تنفيذها في مختلف المناطق اللبنانية عبر وزارة الصحة العامة بالتعاون مع البلديات والجهات المحلية. 	المديرية العامة لأمن الدولة

وزارة الأشغال العامة والنقل

مطار رفيق الحريري الدولي (خلال الـ 24 ساعة الماضية)

الرحلات القادمة		الرحلات المغادرة	
عدد الرحلات	77	عدد الرحلات	77
عدد الوافدين	5252	عدد المغادرين	11682

المرافئ (خلال الـ 24 ساعة الماضية)

المرافئ	السفن القادمة		السفن المغادرة	
	العدد	القادمة من	العدد	الوجهة
بيروت	1	البحر	1	بور سعيد
طرابلس	1	الاسكندرون	1	دمياط
	1	أوكرانيا	1	بيروت
صيدا	1	العقبة	1	تاسوكو
	1	تركيا		
	1	تركيا		
المجموع	6		4	

قرارات / إجراءات عامة

- صدر عن اجتماع لجنة متابعة التدابير والإجراءات الوقائية لفيروس كورونا الذي عقد بتاريخ 2021/08/12 التوصيات التالية:
1. التأكيد على التوصية السابقة في ما يخص اجراء التعاميم اللازمة من قبل كل من: المديرية العامة لرئاسة مجلس الوزراء، وزارات الداخلية والبلديات، الاقتصاد والتجارة، السياحة، الصحة العامة، التربية والتعليم العالي والعمل لجهة وجوب منح اللقاح لكافة العاملين في القطاع العام والقطاعات الخاصة الخاضعة لإشرافها على أن يقع على عاتق الأشخاص الذين يرفضون تلقي اللقاح وجوب إبراز نتيجة PCR سلبية كل 72 ساعة بحيث تكون التكلفة المادية للفحص على نفقتهم الخاصة.
 2. وزارة السياحة، ووزارة الداخلية والبلديات - المديرية العامة لقوى الأمن الداخلي، المديرية العامة لأمن الدولة: التثشد في قمع المخالفات المتعلقة بعدم الالتزام بالحجر الصحي الفندقي موضوع تعميم المديرية العامة للطيران المدني رقم 2/31 سيما بحق الأشخاص الذين يعتمدون ترك جوازات السفر العائدة لهم والإدعاء بفقدها لاحقاً أو يقومون بحجوزات فندقية وهمية
 3. المديرية العامة للطيران المدني: إجراء التعميم اللازم لإغفاء الركاب الذين غادروا لبنان ويريدون العودة خلال فترة اسبوع من إجراء فحص ال PCR في البلدان التي يرغبون بالعودة منها على أن يخضعوا لفحص PCR فور وصولهم إلى مطار رفيق الحريري الدولي كما وإغفانهم من موجب الحجر الفندقي في حال قدومهم من إحدى الدول موضوع التعميم رقم 2/31.
- صدر عن المديرية العامة للطيران المدني التعميم رقم 2/32 تاريخ 2021/08/12 والذي تضمن تعديل البند (2) من التعميم 2/31 تاريخ 2021/07/30 ليصبح كالتالي:
- على جميع الراغبين بالقدوم إلى لبنان أن يكون لديهم فحص PCR سلبى من إحدى المختبرات المعتمدة في البلدان القادمين منها باستثناء من هم دون الـ 12 سنة وذلك خلال 96 ساعة كحد أقصى، مع إلزامية وجود رمز الـ QR ضمناً باستثناء فحوصات الـ PCR الصادرة من الولايات المتحدة الأمريكية، كندا، استراليا، نيوزيلاندا، كوريا الجنوبية، اليابان وكافة الدول الأوروبية، على أن يمنع من لا يحمل نتيجة سلبية من ركوب الطائرة القادمة إلى لبنان.
 - يضاف إلى المستثنى من الحجر الفندقي الركاب الذين عادوا إلى لبنان خلال أسبوع من مغادرته إضافة إلى إغفانهم من إجراء فحص الـ PCR من البلد القادمين منه على أن يخضعوا له فور وصولهم إلى مطار رفيق الحريري الدولي
- أعلنت شركة طيران الشرق الأوسط -الخطوط الجوية اللبنانية، في بيان أنه ابتداء من 2021/8/6 سيخضع جميع الركاب القادمين الى لبنان للإجراءات التالية:
- الفئات الملزمة بالحجر الفندقي: الركاب القادمين من المملكة المتحدة - قبرص - تركيا - البرازيل - الإمارات العربية المتحدة - العراق - الهند - ملاوي - أثيوبيا - زامبيا - ليبيريا - كينيا - غامبيا وسيراليون (وليس الركاب العابرين عبر هذه الدول) مع إلزامية حيازة حجز فندقى على نفقتهم الخاصة، لمدة 4 أيام / 3 ليال في أحد الفنادق المعتمدة، ولا يسمح للركاب الذين ليس لديهم حجز فندقى بالصعود على متن الطائرة.
 - الفئات المستثناة من الحجر الفندقي:
 - البعثات الدبلوماسية الوطنية والاجنبية وعائلاتهم على أن تلتزم بالحجر لمدة أربعة أيام في مقر إقامتهم.
 - الركاب الذين سبق أن تلقوا جرعة واحدة على الأقل من أي لقاح Covid-19 دون تحديد للمدة.
 - الركاب الذين أصيبوا بفيروس كورونا وتعافوا منه ضمن مدة تسعون يوماً قبل تاريخ سفرهم الى لبنان وذلك بعد إبراز وثيقة رسمية تثبت ذلك.
 - الركاب العابرون براً الى سوريا عبر مطار رفيق الحريري الدولي-بيروت.
 - الركاب القاصرون دون 18 سنة سواء كانوا قادمين بمفردهم أو برفقة أهلهم.
 - الفئات الملزمة بإجراء فحص PCR قبل القدوم الى لبنان: على جميع الركاب أن يكونوا قد أجروا فحص PCR مع إلزامية وجود رمز QR في إحدى المختبرات المعتمدة وذلك خلال 96 ساعة كحد أقصى من تاريخ صدور نتيجة الفحص لغاية الوصول الى لبنان وأن يقوموا بإظهار نتيجة الفحص عند تسجيل الحقائق. ولا يسمح للركاب الذين لا يحملون نتيجة فحص سلبية بالصعود على متن الطائرة القادمة الى لبنان.
 - الفئات المستثناة من إجراء فحص PCR قبل القدوم الى لبنان:
 - الركاب الذين مر على تلقيهم الجرعة الثانية من لقاح Covid-19 أو جرعة كاملة من لقاح Covid-19 (الذي هو عبارة عن جرعة واحدة فقط)، فترة لا تقل عن أسبوعين.
 - الركاب الذين أصيبوا بفيروس كورونا ضمن مدة تسعون يوماً تسبق تاريخ سفرهم الى لبنان بعد إبرازهم وثيقة رسمية تثبت ذلك.
 - ملاحظة: يخضع جميع الركاب القادمين الى لبنان لفحص PCR عند وصولهم الى مطار رفيق الحريري الدولي-بيروت، باستثناء الأطفال دون 12 سنة وقوات اليونيفيل.
- صدر عن المديرية العامة للطيران المدني التعميم رقم 2/31 تاريخ 2021/07/30 والذي تضمن التعليمات التالية:
1. خفض عدد الركاب القادمين إلى لبنان بنسبة 70% من معدل الركاب الذين قدموا خلال شهر تموز.
 2. على جميع الراغبين بالقدوم إلى لبنان أن يكون لديهم فحص PCR سلبى من إحدى المختبرات المعتمدة في البلدان القادمين منها باستثناء من هم دون الـ 12 سنة وذلك خلال 96 ساعة كحد أقصى، مع إلزامية وجود رمز الـ QR ضمناً على أن يمنع من لا يحمل نتيجة سلبية من ركوب الطائرة القادمة إلى لبنان.
 3. على جميع الراغبين بالقدوم إلى لبنان من المملكة المتحدة، قبرص، تركيا، البرازيل، الإمارات العربية المتحدة، العراق، الهند، ملاوي، أثيوبيا، زامبيا، ليبيريا، كينيا، غامبيا وسيراليون أن يكون لديهم حجز فندقى على نفقتهم الخاصة لمدة 4 أيام/ 3 ليال في أحد الفنادق المعتمدة على أن تتولى الياصات التابعة للفنادق عملية نقل المسافرين، كما يخضع المسافر لفحص PCR آخر خلال مدة إقامتهم.
 4. خضوع جميع القادمين إلى مطار رفيق الحريري الدولي لفحص PCR باستثناء من هم دون 12 سنة وقوات اليونيفيل.
- الاستثناءات:**
1. إعفاء القادمين إلى لبنان والذين تلقوا لقاح كورونا في فترة لا تقل عن أسبوعين أو أصيبوا بفيروس كورونا ضمن مدة 90 يوماً تسبق تاريخ سفرهم إلى لبنان من إجراء فحص PCR من الدول القادمين منها على أن يخضعوا لفحص PCR في المطار.
 2. يسمح لطواقم الطائرات القادمة لمدة لا تزيد عن 48 ساعة من إجراء فحص PCR في المطار على أن يلتزموا بالحجر لحين مغادرتهم.
 3. يستثنى من الحجر الفندقي: البعثات الدبلوماسية الوطنية والأجنبية وعائلاتهم، الركاب الذين تلقوا جرعة واحدة على الأقل من اللقاح، الركاب العابرون إلى سوريا، الركاب القاصرون (تحت 18 سنة).

عند الشعور بأية عوارض، الاتصال مباشرة على الرقم الساخن لوزارة الصحة العامة: 1214 أو 01/594459



الوقاية

البسوا الكمامات خارج المنزل

تجنبوا لمس الوجه

غطوا الفم والأنف بالكوع المثلث عند السعال أو العطس



التباعد الجسدي

حافظوا على مسافة أمنة

1متر على الأقل



خلينا ملتزمين حتى ينذكر ما ينعاد

المختبرات التي لم تلتزم بالإجراءات المعتمدة من قبل وزارة الصحة العامة خلال الـ 24 ساعة المنصرمة

المختبرات التي لم تحدد مكان القضاء

عدد الحالات الإيجابية دون تحديد مكان القضاء	المختبرات / المستشفيات
4	مختبرات العائلة

المختبرات التي لم تحدد مكان السكن

عدد الحالات الإيجابية دون تحديد مكان السكن	المختبرات / المستشفيات
16	مستشفى حمود
4	مختبرات العائلة
2	مستشفى فؤاد خوري
1	مختبرات مديلاوند
1	مستشفى الجعيتاوي
1	مستشفى راغب حرب

المختبرات التي لم تحدد رقم الهاتف

عدد الحالات الإيجابية دون تحديد رقم الهاتف	المختبرات / المستشفيات
1	مختبرات الهادي
2	مستشفى بعلبك الحكومي

اللائحة المحدثة للمختبرات المعتمدة من قبل وزارة الصحة العامة لإجراء فحوصات الـPCR

المختبرات الحكومية المؤهلة لإجراء التشخيص المخبري لفيروس كورونا بطريقة الـRT-PCR

المختبر	الموقع
مستشفى رفيق الحريري الجامعي RHUH	بيروت
مستشفى حلبا الحكومي Halba Governmental Hospital	حلبا
مستشفى المنية الحكومي Minieh Governmental Hospital	المنية
مستشفى طرابلس الحكومي Tripoli Governmental Hospital	طرابلس
مستشفى البترون الحكومي Batroun Governmental Hospital	البترون
مستشفى فتوح كسروان الحكومي (البوار) Ftouh Keserwan Gov. Hospital	كسروان
مستشفى سبيلين الحكومي Seblin Governmental Hospital	سبيلين
مستشفى صيدا الحكومي Saida Governmental Hospital	صيда
مستشفى نبيه بزي الحكومي الجامعي Nabih Berri Gov. Hospital	المنطقة
مستشفى تبنين الحكومي Tebnine Governmental Hospital	تبنين
مستشفى بنت جبيل الحكومي Bent Jbeil Governmental Hospital	بنت جبيل
مستشفى بعلبك الحكومي Baalbeck Governmental Hospital	بعلبك
مستشفى الهرمل الحكومي Hermel Governmental Hospital	الهرمل
مستشفى الرئيس الياض الهراوي الحكومي Prés. Elias Hrawi Gov. Hospital	زحلة
مستشفى بعيدا الحكومي الجامعي Baabda University Gov. Hospital	بعيدا
مستشفى مرجعيون الحكومي Marjeyoun Governmental Hospital	مرجعيون

المختبرات الخاصة المؤهلة لإجراء التشخيص المخبري لفيروس كورونا بطريقة الـRT-PCR

المختبر	الموقع
مستشفى الجامعة الأميركية AUBMC	بيروت
مستشفى أوثيل ديو الجامعي Hotel-Dieu de France (HDF)	بيروت
مختبرات رودولف ميريو (الجامعة اليسوعية - المتحف) Laboratoire Rodolphe Mérieux (Université Saint-Joseph)	بيروت
مستشفى القديس جاورجيوس الجامعي Saint-George Hospital - UMC	بيروت
مستشفى المقاصد Makassed General Hospital	بيروت
مستشفى رزق الجامعي LAU Medical Center - Rizk Hospital	بيروت
مستشفى اللبناني الجعيتاوي الجامعي Hôpital Libanais Geitawi - CHU	بيروت
مستشفى الوردية Hôpital Notre-Dame du Rosaire	بيروت
مركز كليمنصو الطبي Clemenceau Medical Center (CMC)	بيروت
مختبر مركز الأطباء Doctor's Center	بيروت
مختبر فونتانا (الحمرا) Fontana Laboratories	بيروت
مختبر الأمن العام (العدلية) General Security Lab	بيروت
مختبر سيما CEMA	بيروت
مختبرات جبر وغرة Laboratoire Jabre-Ghorra	بيروت
مختبر السان مارك Saint Marc Medical & Diagnostic Center	بيروت
مختبر PHD	بيروت
مختبر مركز مار يوسف الطبي - الأشرفية Saint Joseph Medical Center - Ashrafieh	بيروت
مختبر باي لاب Bey Lab - Furn El Chebbak	فرن الشباك
المختبرات الحديثة Laboratoire Moderne (Modern Lab- Berjaoui)	الغبيري
مستشفى الساحل Sahel General Hospital (SGH)	الغبيري
مستشفى الزهراء الجامعي Al Zahraa Hospital - UMC	الغبيري
مستشفى الرسول الأعظم Al Rassoul Al Aazam Hospital	برج البراجنة
مستشفى بهمن Bahman Hospital	حارة حريك
مختبر ناتيونال دياغنونستك سرفيس كومباني National Diagnostic Services Company (NDSC)	حارة حريك

المراجع: المعلومات الصادرة عن وزارة الصحة العامة

يمكن الاطلاع على التقرير وكافة التعاميم الرسمية الصادرة على الرابط: <http://drm.pcm.gov.lb>

أو عبر وسائل التواصل الاجتماعي @DRM_Lebanon

مختبر مركز دار الحوراء	حارة حريك
Medical Diagnostic Center مختبر الدكتور محمود عثمان -مركز التحاليل الطبية	المريجة
American Diagnostic Center (ADC) مختبر أمير يكن دياغنوستيك سنتر	الجناح
Mount Lebanon Hospital مستشفى جبل لبنان	بعيدا
Hôpital Saint-Georges – Hadath مستشفى السان جورج الحدث	بعيدا
Al Hadi Laboratory مختبر الهادي	بعيدا
INOVIE-Liban مختبر	بعيدا
Molecular Biology and Cancer مختبر علم الأحياء الجزيئية في الجامعة اللبنانية	الحدث
Immunology Laboratory in Lebanese University مختبر سان ميشال للتحاليل الطبية	ضبية
Saint-Michel Lab مستشفى قلب يسوع	الحازمية
Hôpital du Sacré- Coeur مختبر كلينيجان	الحازمية
Clinigene مستشفى سرحال	المتن
Hôpital Dr.Samir Serhal مختبر ترانسيميديكال فور ليف	المتن
Transmedical for Life مستشفى مار يوسف - الدورة	المتن
Hôpital St. Joseph – Dora مستشفى مركز بحسّس الطبي- صهر الصوّان	المتن
Centre Hospitalier de Bhannes مستشفى هارون	الزلقا
Haroun Hospital مستشفى أبو جودة	الزلقا
Hôpital Abou Jawdeh مستشفى بلفو	المنصورية
Bellevue Medical Center (BMC) مختبر مركز الشرق الأوسط الصحي	بصالييم
Middle East Institute of Health (MEIH) مستشفى هيكل	الكورة
Hôpital Albert Haykal مختبر جامعة البلمند	الكورة
University of Balamand مركز الشمال الإستشفائي	زغرنا
Centre Hospitalier du Nord (CHN) سيدة زغرنا المركز الجامعي الطبي	زغرنا
Saydet Zghorta University Medical Center المركز العائلي الطبي	زغرنا
Family Medical Center- Zgharta مستشفى دار السلام	القييات
مستشفى المظلوم	طرابلس
Mazloum Hospital مستشفى المنلا	طرابلس
Al Mounla Hospital مستشفى النيني	طرابلس
Nini Hospital مختبر ميكروبيولوجيا الصحة والبيئة - LMSE - المعهد العالي للدكتوراه، الجامعة اللبنانية	طرابلس
مختبر المستشفى الإسلامي الخيري - طرابلس	طرابلس
مختبر مستشفى دار الشفاء	طرابلس
Dar El Chifaa Hospital مستشفى سيدة المعونات الجامعي	جبيل
CHU - Notre-Dame des Secours مختبر عقيي وبولس	جبيل
Laboratoires Akiki & Boulos مختبرات الدكتور شلالا	غزير
Laboratoire Dr. Chelala مختبر واكيم	جونية
Centre Médical Wakim مختبر إيليت الطبي - جعيتا	جعيتا
Elite Medical Center - Jeita مستشفى عين وزين	الشوف
Ain Wazein Hospital مختبر إيفا لاب	عرمون
Eva Lab مستشفى حمود الجامعي	صيدا
Hammoud Hospital UMC مختبر الكريم	صيدا
Al Karim Medical Laboratory (KML) مختبر مركز لبيب الطبي	صيدا
Labib Medical Center مختبر الـ (LDC)	صور
Lebanese Diagnostic Center (LDC) مختبر العائلة	الغازية
Family Medical Laboratories مستشفى الشيخ راعب حرب	النيبطية
Sheikh Ragheb Harb Hospital مختبرات الصباح	النيبطية
Laboratoires Sabbah d'Analyses Médicales مختبر السلام	النيبطية
Laboratoires Al Salam مختبر مستشفى النجدة الشعبية - النبطية	النيبطية
Hôpital du Secours Populaire مستشفى جبل عامل	صور
Jabal Amel Hospital مختبر المشرق للتشخيص الطبي	صور
Mashrek Diagnostic Center (MDC)	صور

المراجع: المعلومات الصادرة عن وزارة الصحة العامة

يمكن الاطلاع على التقرير وكافة التعاميم الرسمية الصادرة على الرابط: <http://drm.pcm.gov.lb>

أو عبر وسائل التواصل الاجتماعي @DRM_Lebanon

مختبرات دلتا Delta Laboratories	صور
مختبر الدكتور حسن علوية Dr. Hassan Alawiyyeh Laboratory	صور
مستشفى دار الحكمة Dar Al Hikmah Hospital	بعلبك
مستشفى دار الأمل الجامعي Dar Al Amal University Hospital	بعلبك
مختبرات العناية الطبية Medical Care Laboratories – Baalbeck	بعلبك
مختبرات العناية الطبية Medical Care Laboratories - Labweh	اللبوة
مستشفى تل شبحا Tall Chiha Hospital	زحلة
مستشفى خوري Khoury Hospital	زحلة
مختبر ميديكال كير سنتر Medical Care Center (MCC)	زحلة
مستشفى اللبناني الفرنسي Hôpital Libano-Français	زحلة
مستشفى الرياق Hôpital El Rayak	الرياق
مستشفى شتورة Chtoura Hospital	شتورة

مختبرات المستشفيات العسكرية

بيروت	المستشفى العسكري المركزي في بيروت Laboratoire Militaire Central
-------	---

المختبرات المؤهلة لأخذ عينات "المسحات الأنفية" بطريقة Drive- thru

بيروت	مختبر ميديكال دياغنوستيك تريتماننت سنتر (الحمراء) Medical Diagnostic Treatment Center (MDTC)
بيروت	مختبر ميد لاب MedLab SAL CIC ALS (الحمراء – الجفينة)
بيروت	مختبرات عيتاني Itani Medical Laboratories (المزرعة)
بيروت	مختبر ساقية الجزير Sakiyet Al Janzir Laboratories (رأس بيروت)
بيروت	مختبر أ ب سي ABC Laboratories
الشيح	مختبرات معوض الطبية Mouawad Medical Laboratory
الشيح	مختبرات الشياح (د. فؤاد ربحان) Rihan Medical Center
الشيح	مختبرات المتحدة للرعاية الصحية United Healthcare Laboratory
الأوزاعي	مختبر النقاء الطبي Al Naqaa Medical Center
بدارو	مختبرات البوليفار Laboratoire le Boulevard
حلبا	مركز اليوسف الإستشفائي التعليمي CHU Al - Youssef
الكورة	مستشفى الكورة Hôpital El Koura
كسروان	مركز كسروان الطبي Keserwan Medical Center
المنصورية	مختبر إكسبرت لاب Expert Lab
أنطلياس	مختبر سانت ايلي Saint-Elie Laboratory
ثوق مصبح	مختبر ب م ب BMP Laboratory
جونية	مختبر الدكتور ايلي طالب Laboratoire Dr. Elie Taleb
جونية	مختبرات الشرق الأوسط للتحاليل الطبية Memer Leb
صيدا	مختبر Family Clinic
العاقبية	مختبر فيرست لاب First Lab
جب جنين	مختبرات الرياض الطبية Al Riyad Medical Laboratory
جب جنين	مختبر مركز التشخيص الطبي ADC
بعلبك	مختبر لايف لاب Life LAB
زحلة	مختبر مركز البقاع الطبي
زحلة	مختبرات السان جورج Laboratoires Saint George
رياق	مختبرات العربي الطبية Araabi Medical Laboratories
البقاع	مختبر مستشفى البقاع

المرجع: المعلومات الصادرة عن وزارة الصحة العامة

يمكن الاطلاع على التقرير وكافة التعاميم الرسمية الصادرة على الرابط: <http://drm.pcm.gov.lb>

أو عبر وسائل التواصل الاجتماعي @DRM_Lebanon