

غرفة العمليات الوطنية لإدارة الكوارث
تقرير يومي حول COVID-19

وقت صدور التقرير 20:30

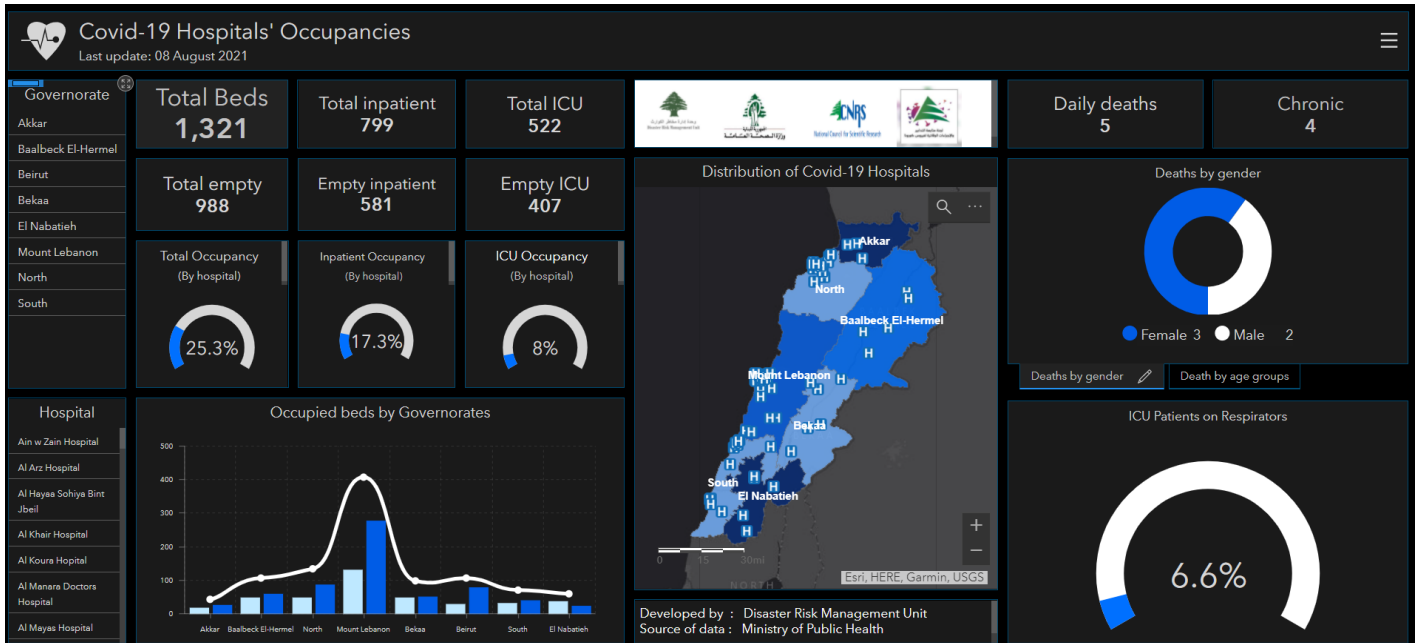
تقرير رقم: 489

التاريخ: الأربعاء 18 آب 2021

543,164 حالة شفاء		7,993 حالة وفاة		586,585 مجموع الإصابات منذ 2020/2/21		1,689 حالة جديدة	
210 حالات جديدة		5 حالات وفاة جديدة		7,755 وافدين		578,830 مقيمين	
446 حالة استشفاء				35,428 حالة نشطة		2,724 حالة في القطاع الصحي	
45 حالة على التنفس الاصطناعي		5 حالات جديدة في العناية المركزة		190 حالة في العناية المركزة		256 حالات استشفاء متوسطة	
34,982 حالة في العزل المنزلي		0 حالة جديدة في القطاع الصحي		163 الحالات المكررة			
8,5 % نسبة الفحوصات الإيجابية لكل 100 فحص خلال الـ 14 يوم المنصرمة							
5,702,367 العند التراكمي لفحوصات كورونا منذ 21 شباط 2020		النسبة (من عدد السكان)		تراكمي		يوم أمس	
4,917 فحوصات الوافدين المعيار الحدودية		17,346 فحوصات للمقيمين		34,1 %		2,324,747	
209,604,004		586,585		28 %		1,334,888	
4,398,665		7,993		22,9 %		1,090,413	
2.09 %		1.36 %		التلقيح ضد كوفيد-19		9,867	
187,867,253		543,164		المسجلين		11,602	
				جرعة أولى		10,103	
				جرعة ثانية			

المرجع: المعلومات الصادرة عن وزارة الصحة العامة

عدد الأسرة المتوافرة للمصابين بفيروس كورونا ونسبة الإشغال



للاطلاع يومياً على كافة تفاصيل توزع الأسرة المتوافرة لمرضى كوفيد-19 في مختلف المحافظات حسب المستشفيات:

عبر الكمبيوتر: <https://bit.ly/DRM-HospitalsOccupancy-PC>

عبر الهاتف: <https://bit.ly/DRM-HospitalsOccupancy-Mobile>

يمكن الاطلاع على التقرير وكافة التعاميم الرسمية الصادرة على الرابط: <http://drm.pcm.gov.lb>

أو عبر وسائل التواصل الاجتماعي @DRM_Lebanon

توزع الحالات حسب البلديات خلال الـ 24 ساعة المنصرمة

19	طرابلس	106	كسروان	38	الشوف	302	المتن	296	بعبداء	288	بيروت
19	قيد التحقق	2	صريا	2	الناعمة	22	برج حفود	25	الشيخ	7	عين الميرسة
22	الكورة	6	الكسليك	1	حارة الناعمة	1	النبعة	15	الجناح	1	الجامعة الاميركية
1	أميون	6	ذوق مكاييل	1	شحيم	11	سن القبل	11	الاوزاعي	8	راس بيروت
1	كفر عقا	1	نهر الكلب	1	دهون	5	جسر الباشا	9	بئر حسن	8	قريطم
1	كفر صارون	2	حارة المير	1	كترمايا	7	جديدة المتن	1	محطة صفيير	8	الروشة
2	بشمزين	7	غدير	7	برجا	5	البوشيرة	11	الغبيري	27	الحمراء
3	بطرام	9	ذوق مصبح	3	بعاصير	3	الدورة	29	عين الرمانه	5	عين التينة
1	دار شمزين	1	يسوع الملك	2	الجبة	10	الروضة	12	فرن الشباك	6	المصيطبة
2	كوسبا	5	أدونيس	2	جدرا	3	سد البوشيرة	44	حارة حريك	8	مارالياس
2	فيغ	1	حارة صخر	1	مجدلونا	9	السبتية	10	الليلكي	2	تلة الخياط
1	قلحات	2	ساحل علما	1	جون	1	دير مار روكز	15	برج الراجنة	5	الظريف
1	راس مسقا	2	طرجا	1	المغربة	26	الدكوانة	13	المريجة	1	ميناء الحصن
3	ضهر العين	1	أدما والدفنة	1	دير القمر	1	المكس	4	تحويطة العدير	13	المزرعة
1	برسا	2	الصفرا	1	دميت	20	أنطلياس	7	بعبداء	19	برج أبي حيدر
3	قيد التحقق	2	العقبة	1	بريح	1	منقلة مزهر	9	الحازمية	9	البسطة الفوقا
22	زغرتا	3	عجلتون	4	بعقلين	22	جل الديب	36	الحدث	1	الملعب البلدي
4	زغرتا	1	الحريقة	2	عينبال	6	النفاش	1	بطشاي	27	الطريق الجديدة
2	رشعين	9	بلونة	2	عين وزين	3	الزلقا	10	اللويزة	11	راس النبع
2	أرده	1	السهيلة	4	قيد التحقق	2	بياقوت	2	الجمهور	3	البسطة التحتا
1	أصنون	1	داريا	99	عاليه	19	الضبية	3	كفر شيما	1	مار مخايل النهر
1	عرجس	2	عين الريحانة	8	شويفات العمروسية	3	مزرعة دير عوكر	1	وادي شحور السفلى	11	الأشرفية
4	إهدن	2	جعيتا	12	حي السلم	28	المنصورية	1	وادي شحور العليا	2	العذلية
4	مزيارة	1	عينطورة	1	غدير الشويقات	4	الديشونية	1	حارة الست	105	قيد التحقق
2	سبيل	1	غزير	7	خلدة	7	الفتار	4	بسايا	125	صور
1	مرياطة	1	كفر حباب	19	شويفات الامراء	10	عين سعادة	1	العبادية	31	صور
1	حيلان	1	برج الفتوح	2	دير قوبل	1	عين نجم	2	راس المتن	1	البيص
7	البترون	1	معراب	11	عرمون	1	روميه	1	القصيبة	2	الرشيدية
5	البترون	1	الكفور	14	بشامون	1	بقنايا	1	رويسات صليما	2	ممشوق
1	حامات	3	بليزما	6	بليبل	1	مجنذب	4	حمانا	10	برج الشمالي
1	دوما	1	الغينة	1	حومال	8	بصاليم	1	الخريبة	3	باتوليه
10	عكار	2	درعون	2	بسوس	1	نابيه	12	قيد التحقق	2	دير قانون العين
1	شيخ طايا	1	المعصرية	5	عاليه	1	المطيلب	76	صيدا	2	سماعية
1	تكريت	2	غباله	1	القماطية	3	الرابية	1	برامية	2	جوبا
1	عبات	1	ريفون	1	عينتا	1	قرنة شهبان	3	حارة صيدا	1	دبعال
1	الحيصا	1	القليعات	1	سوق الغرب	1	اليسار	2	المية ومية	5	عينتيت
1	خرية شار	2	عشقوت	1	عيناب	5	الريوة	3	عين الحلوة	1	بافلبي
1	تلبل	4	فيطرون	1	سلفايا	4	بيت الشعار	1	صالحية	1	باريش
1	الريحانية	5	رعشين	1	بحمدون الضبعة	2	مزرعة يشوع	1	مجدليون	3	سلعا
1	أكروم	2	فقرا	1	صوفير	3	يكفيا	8	عبرا	5	فانا
2	قيد التحقق	2	عيون السيمان	1	عين داره	1	المياسة	1	قرية	3	معركة
3	بشري	1	مروبا	3	قيد التحقق	1	قرنة الحمرا	3	غازية	3	صديقين
3	طورزا	4	فارا	50	النبطية	3	برمانا	1	زهراني	5	عين بعال
5	المنية الضنية	1	قيد التحقق	5	النبطية التحتا	2	جورة البلوط	1	مغدوشة	5	البيازورية
1	سير الضنية	44	بنت جبيل	1	مزرعة كفر جوز	3	قناية برمانا	2	درب السيم	4	حناوي
1	بقرصونة	2	بنت جبيل	3	كفر رمان	1	مار شعيا	2	خرايب	2	دير كيفا
1	طاران	1	عين إبل	3	حبوش	3	بعيدات	1	الزرارية	4	طير دثه
1	كفرشلان	1	رميش	1	كفر تينيت	5	بيت مري	2	عدلون	4	شهابية
1	بخعون	1	سلطانية	1	صريا	3	المنتفردى	4	أنصارية	1	رمادية
37	زحلة	2	صفد البطيخ	1	حميلة	3	المتين	2	بابلية	1	طورا
7	الميدان	2	جميجمة	2	حومين التحتا	1	المرج	1	الصفردند	1	دير قانون النهر
1	الراسية	3	برعشيت	1	زفتا	1	الخنشارة	3	السكسكية	3	كنيسة
1	المعلقة	1	شقرا	1	شرقية	3	عينطورة	1	النجارية	1	طير فلسيه
2	أراضي	4	حداتا	2	تول	2	ضهور الشوير	1	عرب الجل	9	عباسية
1	أبلح	3	خرية سلم	1	التميرية	1	بسكتنا	2	كفر حتا	2	شبريحا
3	تلعلبايا	1	حاريص	12	حاروف	7	قيد التحقق	30	قيد التحقق	1	شعيتية
1	قب الياس	6	ديرنطار	1	ميفدون	22	بعلبك	21	جبيل	1	جبال اليطم
1	المريجات	2	برج قلوبه	3	عدشيت الشقيف	8	بعلبك	8	جبيل	1	برج رخال
1	عنجر	1	ياطر	4	إنصار	1	عين	3	مستيتا	1	منصوري
3	مجدل عنجر	4	بيت ليف	1	قعقعية الجسر	3	عين بعلبك	1	بلاط	1	مجدل زون
6	رياق	10	قيد التحقق	1	يريقع	1	لبوة	2	عمشيت	1	قيد التحقق
1	علي النهري	4	راشيا	3	كفر صير	1	يونين	1	حالات	1	جزين
9	قيد التحقق	1	عقبة راشيا	1	صير الغربية	1	دير الاحمر	1	نهر ابراهيم	1	آنان
5	البقاع الغربي	3	قيد التحقق	2	قيد التحقق	1	كنيسة	1	البربارة	6	مرجعون
1	مشغرة					1	بدنايل	1	حبوب	1	جديدة
1	القرعون					3	النبى شيت	1	حصارات	1	خيام
1	المرج					2	قيد التحقق	2	قيد التحقق	1	حولا
2	روضة									2	ميس الجبل
80	قيد التحقق									1	مجدل سلم
										1	حاصبيا
										1	هتارية

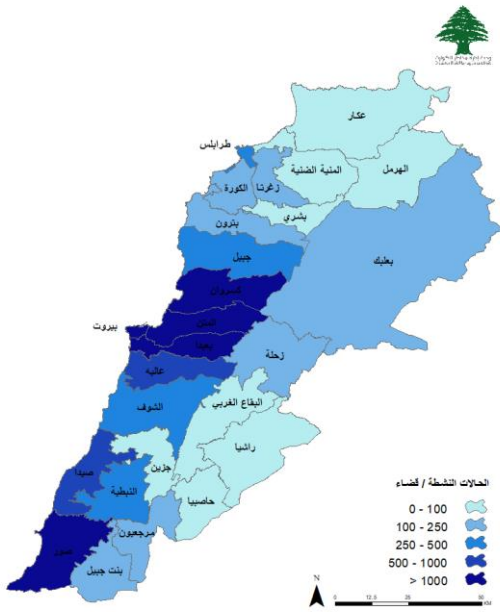
المراجع: المعلومات الصادرة عن وزارة الصحة العامة

يمكن الاطلاع على التقرير وكافة التعاميم الرسمية الصادرة على الرابط: <http://drm.pcm.gov.lb>

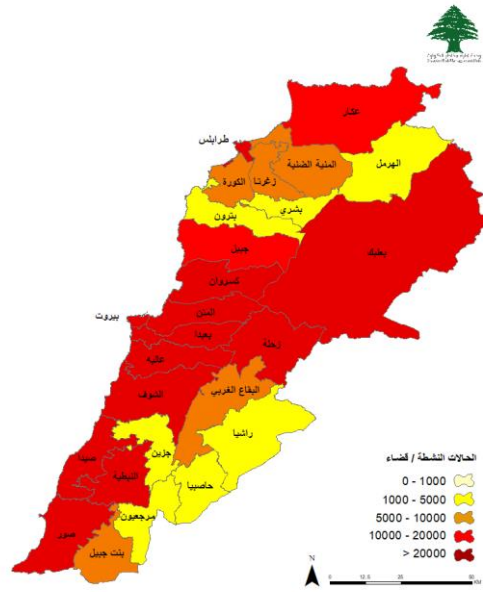
أو عبر وسائل التواصل الاجتماعي @DRM_Lebanon

توزع الحالات الإيجابية والحالات النشطة

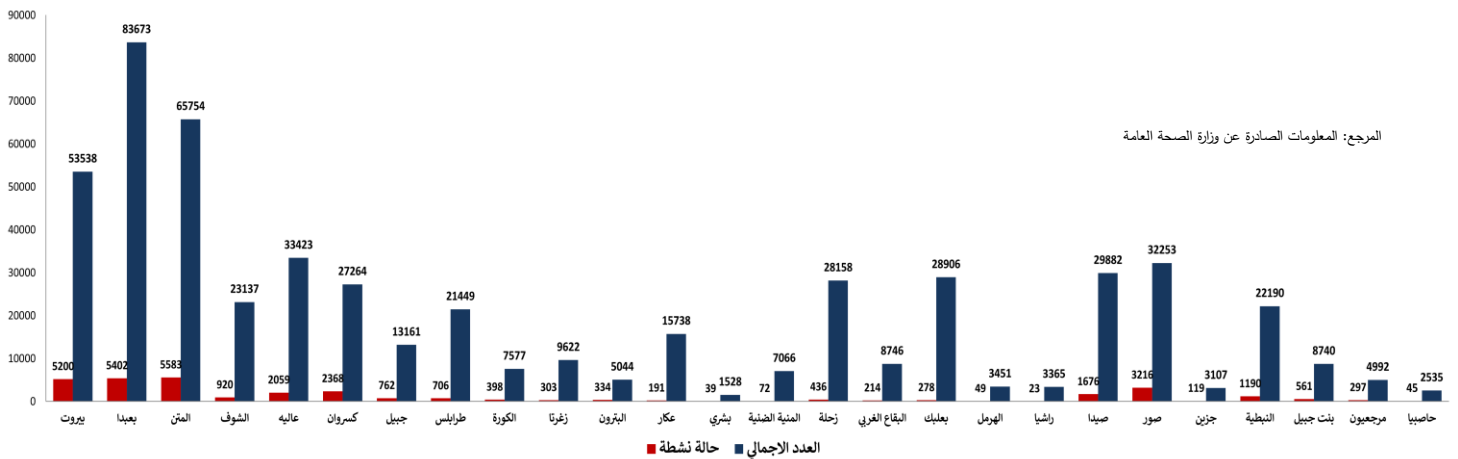
توزع الحالات النشطة



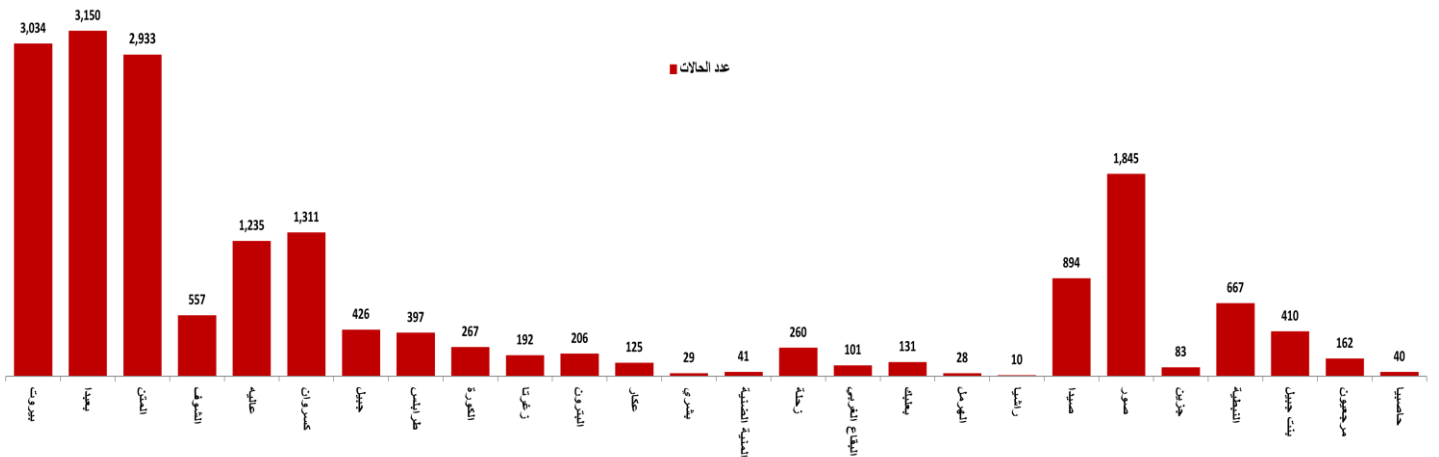
توزع الحالات الإجمالية



توزع الحالات التراكمية حسب الأفضية



عدد الحالات الإيجابية خلال الـ 14 يوم الماضية حسب الأفضية

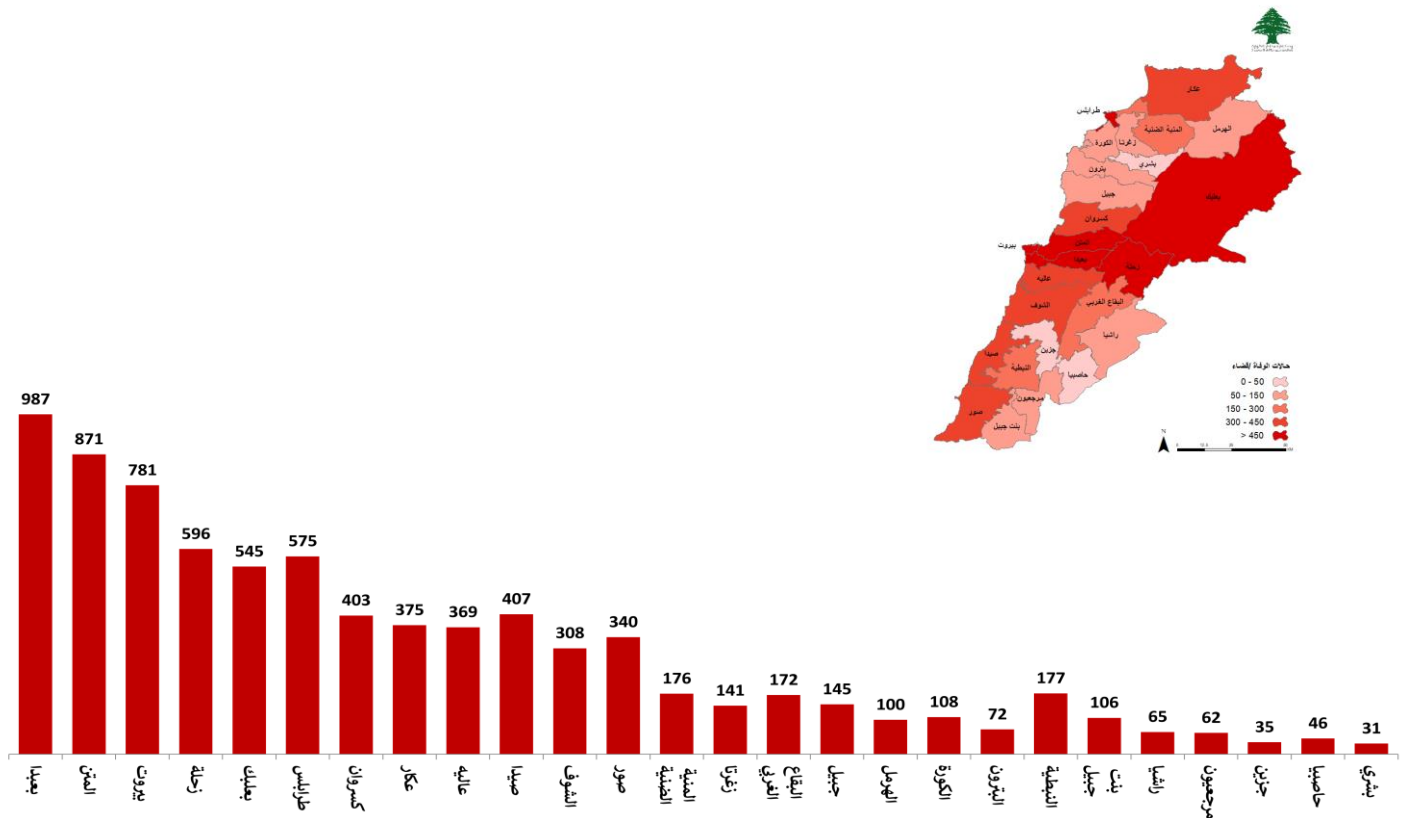


المرجع: المعلومات الصادرة عن وزارة الصحة العامة

يمكن الاطلاع على التقرير وكافة التعاميم الرسمية الصادرة على الرابط: <http://drm.pcm.gov.lb>

أو عبر وسائل التواصل الاجتماعي @DRM_Lebanon

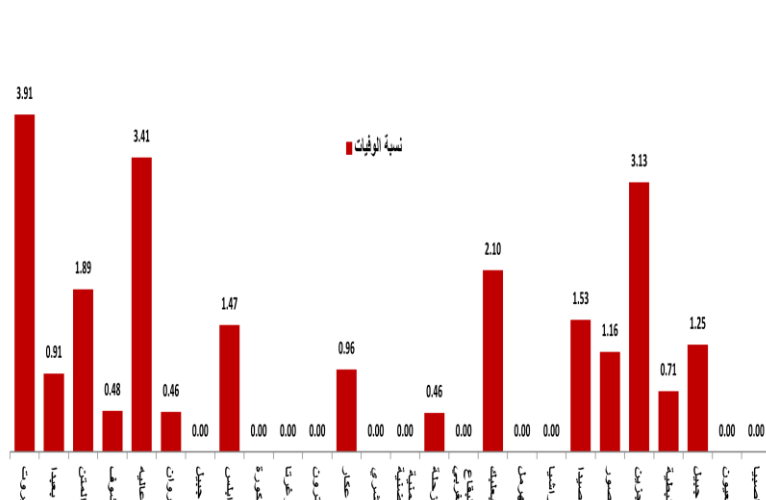
توزع حالات الوفاة



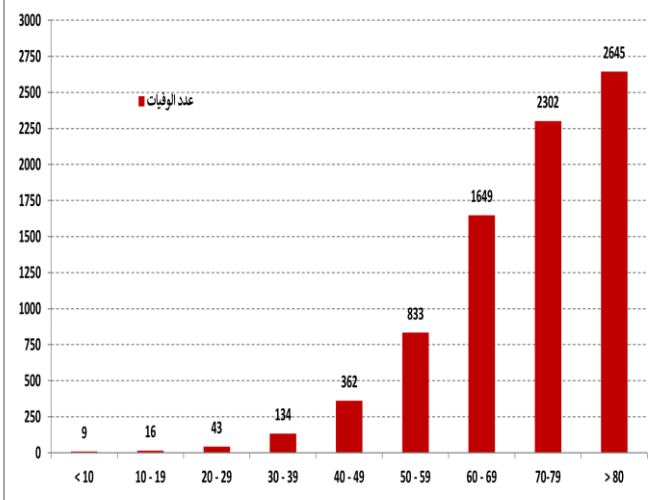
توزع حالات الوفاة حسب المستشفيات ومنطقة السكن

#	المستشفى	السكن	الجنس	العمر	وجود امراض مزمنة
1	المهشري	صيدا	أنثى	49	كلا
2	بعيدا الحكومي	بعيدا	ذكر	50	نعم
3	بعيدا الحكومي	بعيدا	أنثى	77	نعم
4	المقاصد	بيروت	أنثى	84	نعم
5	المهشري	صور	ذكر	90	نعم

نسبة الوفيات خلال الـ 14 يوم المنصرمة حسب الأقسية



توزع حالات الوفاة حسب الفئة العمرية

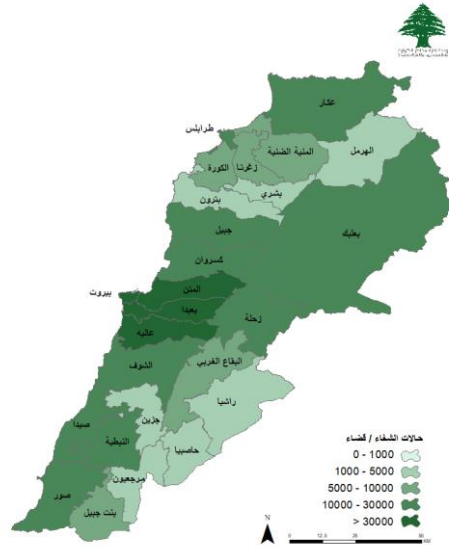


المراجع: المعلومات الصادرة عن وزارة الصحة العامة

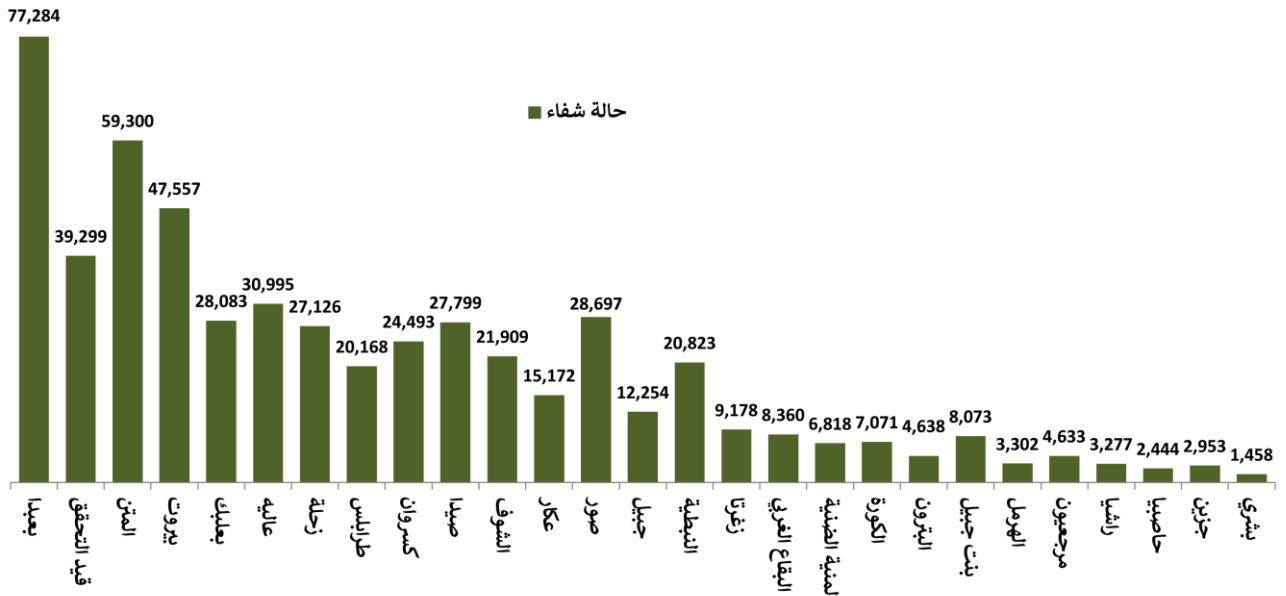
يمكن الاطلاع على التقرير وكافة التعميمات الرسمية الصادرة على الرابط: <http://drm.pcm.gov.lb>

أو عبر وسائل التواصل الاجتماعي @DRM_Lebanon

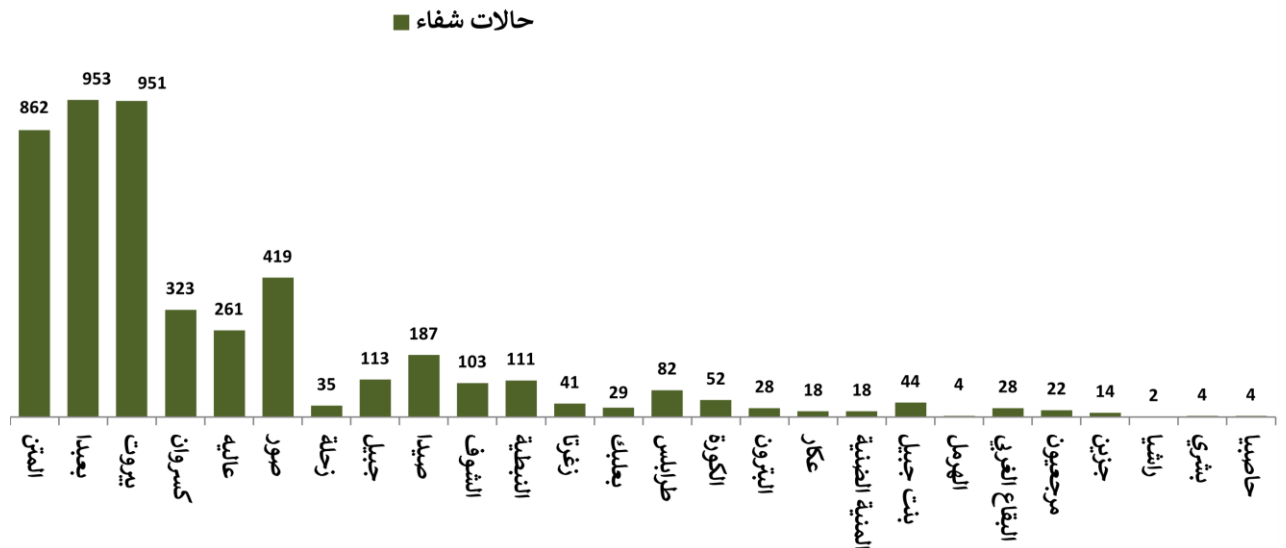
توزع حالات الشفاء



توزع حالات الشفاء التراكمية حسب الأفضية



عدد حالات الشفاء خلال الـ 14 يوم المنصرمة حسب الأفضية

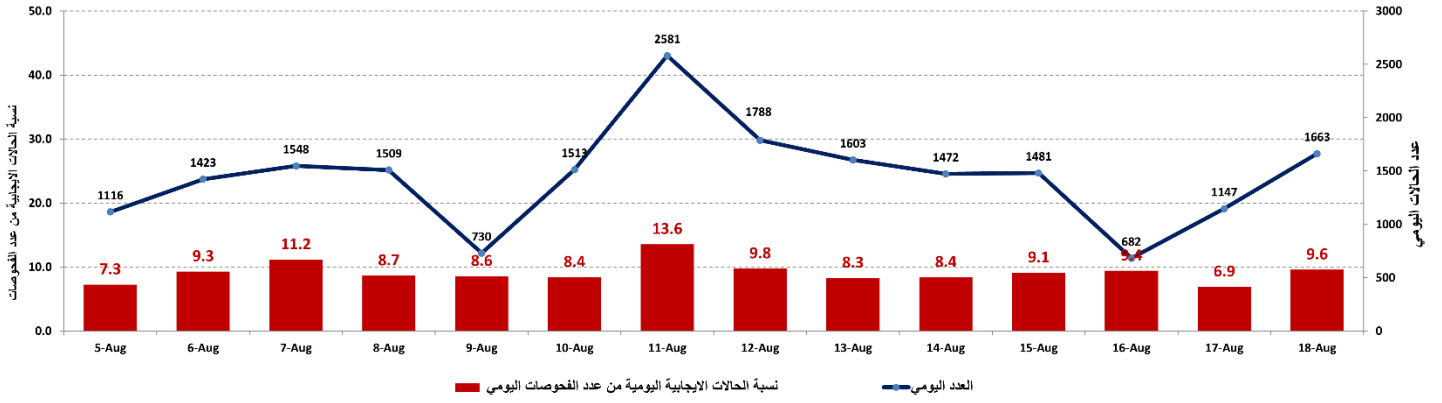


المراجع: المعلومات الصادرة عن وزارة الصحة العامة

يمكن الاطلاع على التقرير وكافة التعاميم الرسمية الصادرة على الرابط: <http://drm.pcm.gov.lb>

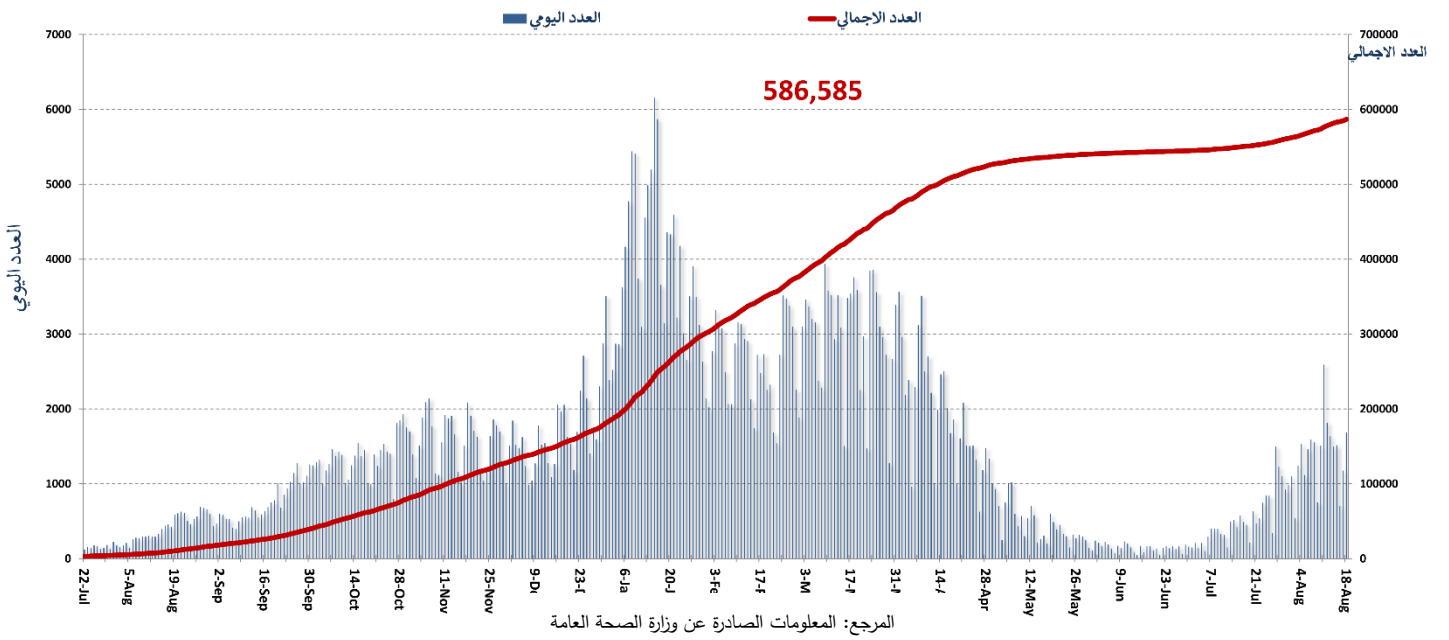
أو عبر وسائل التواصل الاجتماعي @DRM_Lebanon

نسبة الحالات الإيجابية من عدد الفحوصات اليومية خلال الـ 14 يوم الماضية

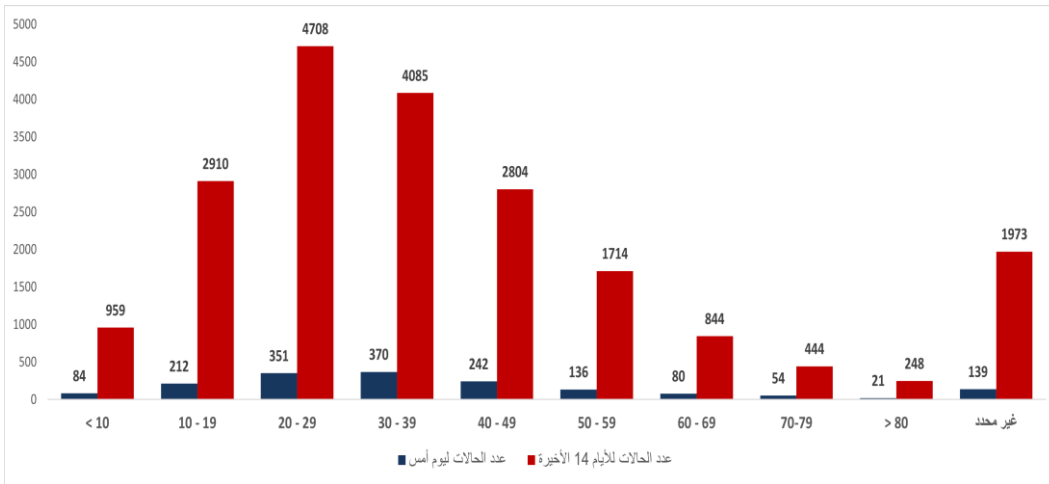


المراجع: المعلومات الصادرة عن وزارة الصحة العامة

المنحنى الوبائي حسب عدد الحالات اليومية



توزع الحالات حسب الفئة العمرية



الفئة العمرية	عدد الحالات لليوم أمس	عدد الحالات للأيام الـ 14 الأخيرة
0-9	84	959
10-19	212	2910
20-29	351	4708
30-39	370	4085
40-49	242	2804
50-59	136	1714
60-69	80	844
70-79	54	444
80+	21	248
غير محدد	139	1973
المجموع	1689	20689

المراجع: المعلومات الصادرة عن وزارة الصحة العامة

يمكن الاطلاع على التقرير وكافة التعاميم الرسمية الصادرة على الرابط: <http://drm.pcm.gov.lb>

أو عبر وسائل التواصل الاجتماعي @DRM_Lebanon

المنصة الإلكترونية لتسجيل أخذ اللقاح المضاد لفيروس كورونا

للحصول على الرابط المناسب، أرسل كلمة مرجحاً رقم الواسات التالي 06/669584 وستصلك لائحة بجميع الروابط.

إذا فقدت رابط التسجيل أو رسالة الموعد

إذهب إلى <https://covax.moph.gov.lb>

- اضغط على: إعادة إرسال الرابط عن طريق الرسائل القصيرة
- إملاء المعلومات اللازمة: الاسم الأول، تاريخ الميلاد، رقم الهاتف المحمول
- اختر نوع الرسالة القصيرة: تأكيد التسجيل/الموعد/الشهادة
- اضغط إرسال

ستتلقى بعد ذلك رسالة نصية قصيرة تحتوي على الرابط الذي تريده.

للحصول على الرابط المناسب، أرسل كلمة مرجحاً رقم الواسات التالي 06/669584 وستصلك لائحة بجميع الروابط.

الإبلاغ عن تلقي الجرعة الأولى خارج لبنان

يُمكنك الإبلاغ عن تلقي الجرعة الأولى خارج لبنان من خلال تعبئة الإستمارة التالية عبر هذا الرابط:

<https://ee.kobotoolbox.org/x/FH9wIzP>

للحصول على الرابط المناسب، أرسل كلمة مرجحاً رقم الواسات التالي 06/669584 وستصلك لائحة بجميع الروابط.

طلب اللقاح في حالات إستثنائية

حالة صحة تتطلب أخذ اللقاح خارج الفئة العمرية المستهدفة

<https://ee.kobotoolbox.org/x/vJD9RSRC>

جامعة خارج لبنان

<https://ee.kobotoolbox.org/x/wT4d981i>

الحصول على عقد عمل خارج لبنان

<https://ee.kobotoolbox.org/x/sAObY3ni>

للحصول على الرابط المناسب، أرسل كلمة مرجحاً رقم الواسات التالي 06/669584 وستصلك لائحة بجميع الروابط.

لتقريب موعد الجرعة الأولى أو الثانية بداعي السفر

يُمكن تقريب موعد الجرعة الأولى أو الثانية فقط في أحد الحالات التالية:

يهدف إجراء عمل طبي أو يهدف السفر

<https://ee.kobotoolbox.org/x/b6gnIzF> | <https://ee.kobotoolbox.org/x/IfyEYLqL>

للحصول على الرابط المناسب، أرسل كلمة مرجحاً رقم الواسات التالي 06/669584 وستصلك لائحة بجميع الروابط.

لتلقيح الطلاب اللبنانيين في الخارج

يستطيع أي طالب لبناني في الخارج طلب اللقاح من خلال تعبئة الاستمارة التالية عبر هذا الرابط:

<https://ee.kobotoolbox.org/x/miQsKMZO>

للحصول على الرابط المناسب، أرسل كلمة مرجحاً رقم الواسات التالي 06/669584 وستصلك لائحة بجميع الروابط.

للتعديل في البيانات

لتعديل في بيانات: الإسم الثلاثي، تاريخ الميلاد، رقم بطاقة التعريف، الرقم الخليوي

تعبئة طلب تعديل البيانات الأساسية عبر هذا الرابط:

<https://ee.kobotoolbox.org/x/o2wz8TmP>

المرجع: المعلومات الصادرة عن وزارة الصحة العامة

الحملة الوطنية للتوعية للتسجيل على منصة اللقاح المضاد لفيروس كورونا

ما هو متحور دلتا؟

هو أحد متحورات فيروس كوفيد-19 وأكثرها سرعة بالانتشار. لتاريخ 9 تموز 2021، أعلن 98 بلد على الأقل عن وجود المتحور الذي ينتشر بسرعة بين السكان غير الملقحين.

هل يوفر لقاح كوفيد-19 الحماية من مخاطر المتحور الجديد دلتا؟

تُبين الدراسات في البلدان التي إنتشر فيها المتحور أن الأشخاص غير الملقحين هم أكثر عرضة لدخول المستشفى. يجب الحصول على جرعتي اللقاح لتوفير الحماية اللازمة من متحور دلتا.

كيف نحمي أنفسنا من متحور دلتا السريع الإنتشار؟

الحصول على جرعتي اللقاح لتوفير الحماية اللازمة.

الإلتزام بكافة التدابير الوقائية (الحفاظ على مسافة آمنة، إرتداء الكمامة، غسل اليدين).

يمكن الاطلاع على التقرير وكافة التعاميم الرسمية الصادرة على الرابط: <http://drm.pcm.gov.lb>

أو عبر وسائل التواصل الاجتماعي @DRM_Lebanon

وزارة الصحة العامة

- عقد وزير الصحة العامة اجتماعاً لتتبع الحالات المصابة بـ Covid-19 في ضوء النقص في تأمين كافة المستلزمات الطبية نتيجة الأوضاع المالية، وذلك بحضور ممثلين عن منظمتي اليونيسف والصحة العالمية والصليب الأحمر اللبناني ونقابة الاختصاصيين في العمل الاجتماعي والجمعيات الأهلية وعدد من البلديات الكبرى، وقد تم الاتفاق على تشكيل فريق عمل يؤمن تبادل المعلومات والتشبيك مع المنظمات غير الحكومية الناشطة في المجال الصحي لدعم الحالات المصابة غير القادرة على تأمين ما تحتاج إليه من مستلزمات طبية وصحية وغذائية إضافة إلى الدعم النفسي والاجتماعي.
- افادت وزارة الصحة العامة، عن استكمال فحوصات PCR لرحلات وصلت إلى بيروت وأجريت في المطار بين 10 و13 آب، حيث أظهرت النتائج وجود مئة وست عشرة (116) حالة إيجابية، توزعت على الرحلات التالية:

27				2021/8/10			
عدد الحالات	رقم الرحلة	الشركة	رحلة قادمة من	عدد الحالات	رقم الرحلة	الشركة	رحلة قادمة من
2	262	MEA	لارنكا	1	418	القطرية	الوحد
1	323	MEA	بغداد	1	946	A3	أثينا
1	7620	VY	برشلونة	1	406	الأثيوبية	أديس أبابا
1	7780	AJ	أضنا	2	824	التركية	اسطنبول
2	572	MEA	أبيدجان	1	252	MEA	أثينا
2	268	MEA	اسطنبول	2	7834	AJ	أنطاليا
1	826	التركية	اسطنبول	1	266	MEA	اسطنبول
2	419	MEA	أبو ظبي	1	385	G9	الشارقة
1	862	PEGASUS	اسطنبول	1	2365	MEA	جدة
1	955	الإماراتية	دبي	2	139	العراقية	النجف

28				2021/8/11			
عدد الحالات	رقم الرحلة	الشركة	رحلة قادمة من	عدد الحالات	رقم الرحلة	الشركة	رحلة قادمة من
4	576	MEA	أبيدجان	1	222	MEA	باريس
2	305	MEA	القاهرة	1	131	العراقية	بغداد
2	824	التركية	اسطنبول	1	850	GM	زيورتن
2	266	MEA	اسطنبول	2	252	MEA	أثينا
1	3330	TO	أورلي	1	385	G9	الشارقة
1	323	MEA	بغداد	1	216	MEA	بروكسل
1	711	المصرية	القاهرة	1	953	الإماراتية	دبي
1	562	AIR FRANCE	باريس	1	307	MEA	القاهرة
1	419	MEA	أبو ظبي	1	826	التركية	اسطنبول
				3	862	PEGASUS	اسطنبول

39				2021/8/12			
عدد الحالات	رقم الرحلة	الشركة	رحلة قادمة من	عدد الحالات	رقم الرحلة	الشركة	رحلة قادمة من
1	226	MEA	كوبنهاغن	1	418	القطرية	الدوحة
1	946	A3	أثينا	1	713	المصرية	القاهرة
1	957	الإماراتية	دبي	1	828	التركية	اسطنبول
1	416	القطرية	الوحد	3	131	العراقية	بغداد
2	7828	AJ	بودروم	2	824	التركية	اسطنبول
5	276	MEA	يرفان	1	533	EY	أبو ظبي
1	323	MEA	بغداد	1	262	MEA	لارنكا
1	387	G9	الشارقة	8	1152	W5	طهران
1	301	العراقية	بغداد	2	1826	PEGASUS	دلمان
4	826	التركية	اسطنبول	1	327	MEA	النجف

22				2021/8/13			
عدد الحالات	رقم الرحلة	الشركة	رحلة قادمة من	عدد الحالات	رقم الرحلة	الشركة	رحلة قادمة من
1	957	الإماراتية	دبي	1	713	المصرية	القاهرة
1	7834	AJ	أنطاليا	1	131	العراقية	بغداد
1	533	EY	أبو ظبي	1	824	التركية	اسطنبول
3	262	MEA	لارنكا	3	266	MEA	اسطنبول
1	150	SR	برلين	2	7836	AJ	أضنا
1	202	MEA	لندن	1	235	MEA	ميلانو
1	830	التركية	اسطنبول	1	6307	HV	أمستردام
1	826	التركية	اسطنبول	2	268	MEA	اسطنبول

الصليب الأحمر اللبناني					
عدد المستفيدين من المنصات الإلكترونية	عدد الزيارات المنزلية لتسجيل متلقي لقاح كوفيد-19	عدد المستفيدين من حلقات التوعية	عدد الأشخاص الذين تم نقلهم إلى مراكز التلقيح	عدد فحوصات PCR التي تم نقلها إلى المستشفيات	الحالات التي تم نقلها إلى المستشفيات
6,381 (مستفيد واحد جديد)	44,654 (1152 زيارة جديدة)	149,439 (30 مستفيداً جديداً)	3,253 (7 أشخاص جدد)	99,444 (197 فحصاً جديداً)	31,016 (58 حالة جديدة)

الأجهزة الأمنية والعسكرية

الجهة	الإجراءات التي تم التبليغ عنها خلال الـ 24 ساعة المنصرمة														
الجيش	<ul style="list-style-type: none"> توزيع مساعدات اجتماعية (400 ألف ليرة لبنانية) ومساعدات غذائية في كافة المناطق اللبنانية عبر مكتب التعاون العسكري المدني. موازرة الأجهزة الأمنية في تطبيق القرارات الصادرة عن مجلس الوزراء. الإفادة عن إجراء 471/ فحص PCR لعناصر من الجيش، حيث تبين وجود 93/ حالة إيجابية: 51/ خدمة فعلية، 40/ مدني، 2/ متقاعد، 1/ طبابة عسكرية. 														
المديرية العامة لقوى الأمن الداخلي	<ul style="list-style-type: none"> بلغ عدد المحاضر المنظمة اعتباراً من تاريخ 2021/01/14 لغاية اليوم 51378 محضراً توزع مجموع المحاضر التي تم تسطيرها بحق المخالفين لقرارات التعبئة العامة منذ 2021/3/8 حسب المناطق على النحو التالي: <table border="1"> <thead> <tr> <th colspan="2">مجموع المحاضر منذ 2020/3/8</th> </tr> </thead> <tbody> <tr> <td>بيروت</td> <td>54305</td> </tr> <tr> <td>جبل لبنان</td> <td>68409</td> </tr> <tr> <td>البقاع</td> <td>27728</td> </tr> <tr> <td>الشمال</td> <td>21177</td> </tr> <tr> <td>الجنوب</td> <td>21213</td> </tr> <tr> <td>المجموع</td> <td>192832</td> </tr> </tbody> </table>	مجموع المحاضر منذ 2020/3/8		بيروت	54305	جبل لبنان	68409	البقاع	27728	الشمال	21177	الجنوب	21213	المجموع	192832
مجموع المحاضر منذ 2020/3/8															
بيروت	54305														
جبل لبنان	68409														
البقاع	27728														
الشمال	21177														
الجنوب	21213														
المجموع	192832														
المديرية العامة للأمن العام	<ul style="list-style-type: none"> الإفادة عن وجود 71 إصابة بين عناصر المديرية العامة للأمن العام. الإفادة عن عدد الحالات الإيجابية الجديدة في مختلف المحافظات والأقضية. متابعة الإجراءات المعتمدة على الحدود الجوية والبرية والبحرية بالتعاون مع فرق وزارة الصحة العامة. 														
المديرية العامة لأمن الدولة	<ul style="list-style-type: none"> الإفادة عن وجود 37 إصابة بين عناصر المديرية العامة لأمن الدولة. الإفادة عن عدد الحالات الإيجابية الجديدة في مختلف المحافظات. الإفادة عن حملات التطعيم التي يتم تنفيذها في مختلف المناطق اللبنانية عبر وزارة الصحة العامة بالتعاون مع البلديات والجهات المحلية. 														

وزارة الأشغال العامة والنقل

مطار رفيق الحريري الدولي (خلال الـ 24 ساعة الماضية)

الرحلات القادمة		الرحلات المغادرة	
عدد الرحلات	69	عدد الرحلات	67
عدد الوافدين	4690	عدد المغادرين	11255

المرافئ (خلال الـ 24 ساعة الماضية)

المرافئ	السفن القادمة		السفن المغادرة	
	العدد	الحمولة من	العدد	الحمولة
بيروت			1	دمياط
طرابلس	1	مرسين	1	مرسين
	1	رومانيا	1	بيروت
	1	ليبيا		
	1	السويس		
	1	تاسوكو		
المجموع	5		3	

قرارات / إجراءات عامة

- صدر عن اجتماع لجنة متابعة التدابير والإجراءات الوقائية لفيروس كورونا الذي عقد بتاريخ 2021/08/12 التوصيات التالية:
 1. التأكيد على التوصية السابقة في ما يخص اجراء التعاميم اللازمة من قبل كل من: المديرية العامة لرئاسة مجلس الوزراء، وزارات الداخلية والبلديات، الإقتصاد والتجارة، السياحة، الصحة العامة، التربية والتعليم العالي والعمل لجهة وجوب منح اللقاح لكافة العاملين في القطاع العام والقطاعات الخاصة الخاضعة لإشرافها على أن يقع على عاتق الأشخاص الذين يرفضون تلقي اللقاح وجوب إبراز نتيجة PCR سلبية كل 72 ساعة بحيث تكون التكلفة المادية للفحص على نفقتهم الخاصة.
 2. وزارة السياحة، وزارة الداخلية والبلديات - المديرية العامة لقوى الأمن الداخلي، المديرية العامة لأمن الدولة: التشدد في قمع المخالفات المتعلقة بعدم الإلتزام بالحجر الصحي الفندقي موضوع تعميم المديرية العامة للطيران المدني رقم 2/31 سيما بحق الأشخاص الذين يتعمدون ترك جوازات السفر العائدة لهم والإدعاء بفقدانها لاحقاً أو يقومون بحجوزات فندقية وهمية
 3. المديرية العامة للطيران المدني: إجراء التعميم اللازم لإغفاء الركاب الذين غادروا لبنان ويريدون العودة خلال فترة اسبوع من إجراء فحص ال PCR في البلدان التي يرغبون بالعودة منها على أن يخضعوا لفحص PCR فور وصولهم الى مطار رفيق الحريري الدولي كما وإعفانهم من موجب الحجر الفندقي في حال قدومهم من إحدى الدول موضوع التعميم رقم 2/31.
- صدر عن المديرية العامة للطيران المدني التعميم رقم 2/32 تاريخ 2021/08/12 والذي تضمن تعديل البند (2) من التعميم 2/31 تاريخ 2021/07/30 ليصبح كالتالي:
 - على جميع الراغبين بالقدوم إلى لبنان أن يكون لديهم فحص PCR سلبي من إحدى المختبرات المعتمدة في البلدان القادمين منها باستثناء من هم دون الـ 12 سنة وذلك خلال 96 ساعة كحد أقصى، مع إلزامية وجود رمز الـ QR ضمناً باستثناء فحوصات الـ PCR الصادرة من الولايات المتحدة الأميركية، كندا، استراليا، نيوزيلندا، كوريا الجنوبية، اليابان وكافة الدول الأوروبية، على أن يمنع من لا يحمل نتيجة سلبية من ركوب الطائرة القادمة إلى لبنان.
 - يضاف إلى المستثنئين من الحجر الفندقي الركاب الذين عادوا إلى لبنان خلال أسبوع من مغادرته إضافة إلى إعفانهم من إجراء فحص الـ PCR من البلد القادمين منه على أن يخضعوا له فور وصولهم إلى مطار رفيق الحريري الدولي
- أعلنت شركة طيران الشرق الأوسط - الخطوط الجوية اللبنانية، في بيان أنه ابتداء من 2021/8/6 سيخضع جميع الركاب القادمين إلى لبنان للإجراءات التالية:
 - الفئات الملزمة بالحجر الفندقي: الركاب القادمين من المملكة المتحدة - قبرص - تركيا - البرازيل - الإمارات العربية المتحدة - العراق - الهند - ملاوي - أثيوبيا - زامبيا - ليبيريا - كينيا - غامبيا وسيراليون (وليس الركاب العابرين عبر هذه الدول) مع إلزامية حيازة حجز فندقية على نفقتهم الخاصة، لمدة 4 أيام / 3 ليال في أحد الفنادق المعتمدة، ولا يسمح للركاب الذين ليس لديهم حجز فندقية بالصعود على متن الطائرة.
 - الفئات المستثناة من الحجر الفندقي:
 - البعثات الدبلوماسية الوطنية والاجنبية وعائلاتهم على أن تلتزم بالحجر لمدة أربعة أيام في مقر إقامتهم.
 - الركاب الذين سبق أن تلقوا جرعة واحدة على الأقل من أي لقاح Covid-19 دون تحديد للمدة.
 - الركاب الذين أصيبوا بفيروس كورونا وتعافوا منه ضمن مدة تسعون يوماً قبل تاريخ سفرهم إلى لبنان وذلك بعد إبراز وثيقة رسمية تثبت ذلك.
 - الركاب العابرون براً إلى سوريا عبر مطار رفيق الحريري الدولي-بيروت.
 - الركاب القاصرون دون 18 سنة سواء كانوا قادمين بمفردهم أو برفقة أهلهم.
 - الفئات الملزمة بإجراء فحص PCR قبل القدوم إلى لبنان: على جميع الركاب أن يكونوا قد أجروا فحص PCR مع إلزامية وجود رمز QR في إحدى المختبرات المعتمدة وذلك خلال 96 ساعة كحد أقصى من تاريخ صدور نتيجة الفحص لغاية الوصول إلى لبنان وأن يقوموا بإظهار نتيجة الفحص عند تسجيل الحقايب. ولا يسمح للركاب الذين لا يحملون نتيجة فحص سلبية بالصعود على متن الطائرة القادمة إلى لبنان.
 - الفئات المستثناة من إجراء فحص PCR قبل القدوم إلى لبنان:
 - الركاب الذين مر على تلقيهم الجرعة الثانية من لقاح Covid-19 أو جرعة كاملة من لقاح Covid-19 (الذي هو عبارة عن جرعة واحدة فقط)، فترة لا تقل عن أسبوعين.
 - الركاب الذين أصيبوا بفيروس كورونا ضمن مدة تسعون يوماً تسبق تاريخ سفرهم إلى لبنان بعد إبرازهم وثيقة رسمية تثبت ذلك.
 - ملاحظة: يخضع جميع الركاب القادمين إلى لبنان لفحص PCR عند وصولهم إلى مطار رفيق الحريري الدولي-بيروت، باستثناء الأطفال دون 12 سنة وقوات اليونيفيل.
- صدر عن المديرية العامة للطيران المدني التعميم رقم 2/31 تاريخ 2021/07/30 والذي تضمن التعليمات التالية:
 1. خفض عدد الركاب القادمين إلى لبنان بنسبة 70% من معدل الركاب الذين قدموا خلال شهر تموز.
 2. على جميع الراغبين بالقدوم إلى لبنان أن يكون لديهم فحص PCR سلبي من إحدى المختبرات المعتمدة في البلدان القادمين منها باستثناء من هم دون الـ 12 سنة وذلك خلال 96 ساعة كحد أقصى، مع إلزامية وجود رمز الـ QR ضمناً على أن يمنع من لا يحمل نتيجة سلبية من ركوب الطائرة القادمة إلى لبنان.
 3. على جميع الراغبين بالقدوم إلى لبنان من المملكة المتحدة، قبرص، تركيا، البرازيل، الإمارات العربية المتحدة، العراق، الهند، ملاوي، أثيوبيا، زامبيا، ليبيريا، كينيا، غامبيا وسيراليون أن يكون لديهم حجز فندقية على نفقتهم الخاصة لمدة 4 أيام/ 3 ليال في أحد الفنادق المعتمدة على أن تتولى الباصات التابعة للفنادق عملية نقل المسافرين، كما يخضع المسافر لفحص PCR آخر خلال مدة إقامتهم.
 4. خضوع جميع القادمين إلى مطار رفيق الحريري الدولي لفحص PCR باستثناء من هم دون 12 سنة وقوات اليونيفيل.
- الإستثناءات:
 1. إعفاء القادمين إلى لبنان والذين تلقوا لقاح كورونا في فترة لا تقل عن أسبوعين أو أصيبوا بفيروس كورونا ضمن مدة 90 يوماً تسبق تاريخ سفرهم إلى لبنان من إجراء فحص PCR من الدول القادمين منها على أن يخضعوا لفحص PCR في المطار.
 2. يسمح لطواقم الطائرات القادمة لمدة لا تزيد عن 48 ساعة من إجراء فحص PCR في المطار على أن يلتزموا بالحجر لحين مغادرتهم.
 3. يستثنى من الحجر الفندقي: البعثات الدبلوماسية الوطنية والأجنبية وعائلاتهم، الركاب الذين تلقوا جرعة واحدة على الأقل من اللقاح، الركاب العابرون إلى سوريا، الركاب القاصرون (تحت 18 سنة).

عند الشعور بأية عوارض، الاتصال مباشرة على الرقم الساخن لوزارة الصحة العامة: 1214 أو 01/594459

حافظوا على مسافة أمنة

1.5 متر على الأقل

التباعد الجسدي

حافظوا على مسافة أمنة

حافظوا على مسافة أمنة

الوقاية

التباعد الجسدي

حافظوا على مسافة أمنة

يمكن الاطلاع على التقرير وكافة التعاميم الرسمية الصادرة على الرابط: <http://drm.pcm.gov.lb>

أو عبر وسائل التواصل الاجتماعي @DRM_Lebanon

المختبرات التي لم تلتزم بالإجراءات المعتمدة من قبل وزارة الصحة العامة خلال الـ 24 ساعة المنصرمة

المختبرات التي لم تحدد مكان القضاء

عدد الحالات الإيجابية دون تحديد مكان القضاء	المختبرات / المستشفيات
17	مستشفى رفيق الحريري الجامعي
15	مختبرات العائلة
5	مستشفى عين وزين
4	مستشفى جبل لبنان
3	مستشفى رزق
2	مستشفى الجامعة الأميركية
2	مختبرات المشرق
1	مركز Naqaa الطبي
1	مستشفى سان جوزيف الأشرفية
1	مستشفى أوتيل ديو
1	مستشفى سبلين الحكومي
1	مستشفى سرحال

المختبرات التي لم تحدد مكان السكن

عدد الحالات الإيجابية دون تحديد مكان السكن	المختبرات / المستشفيات
17	مستشفى الحريري الجامعي
15	مختبرات السلام
15	مختبرات العائلة
5	مستشفى عين وزين
5	مختبرات المشرق
4	مستشفى جبل لبنان
3	مركز Naqaa الطبي
3	مستشفى رزق
3	مختبر سان ميشال
2	المركز الطبي الحديث
2	مستشفى الجامعة الأميركية
2	مستشفى سبلين الحكومي
2	مختبرات عقيقي وبولس
1	مختبرات ADC
1	مختبرات مديلاوند
1	مستشفى سان جوزيف الأشرفية
1	مستشفى أوتيل ديو
1	مستشفى سرحال

المختبرات التي لم تحدد رقم الهاتف

عدد الحالات الإيجابية دون تحديد رقم الهاتف	المختبرات / المستشفيات
3	مختبرات الهادي
1	مستشفى تبنين الحكومي
1	مستشفى عين وزين
1	مستشفى بلفو

المختبرات الحكومية المؤهلة لإجراء التشخيص المخبري لفيروس كورونا بطريقة الـ RT-PCR

المختبر	الموقع
مستشفى رفيق الحريري الجامعي RHUH	بيروت
Halba Governmental Hospital	حلبا
Minieh Governmental Hospital	المنية
Tripoli Governmental Hospital	طرابلس
Batroun Governmental Hospital	البترون
Ftouh Keserwan Gov. Hospital (البوار)	كسروان
Seblin Governmental Hospital	سبيلين
Saida Governmental Hospital	صيدا
Nabih Berri Gov. Hospital	النيطنية
Tebnine Governmental Hospital	تبنين
Bent Jbeil Governmental Hospital	بنت جبيل
Baalbeck Governmental Hospital	بعلبك
Hermel Governmental Hospital	الهرمل
Prés. Elias Hrawi Gov. Hospital	زحلة
Baabda University Gov. Hospital	بعيدا
Marjeyoun Governmental Hospital	مرجعيون

المختبرات الخاصة المؤهلة لإجراء التشخيص المخبري لفيروس كورونا بطريقة الـ RT-PCR

المختبر	الموقع
مستشفى الجامعة الأميركية AUBMC	بيروت
Hotel-Dieu de France (HDF)	بيروت
مختبرات رودولف ميريو (الجامعة اليسوعية - المتحف) Laboratoire Rodolphe Mérieux (Université Saint-Joseph)	بيروت
Saint-George Hospital - UMC	بيروت
Makassed General Hospital	بيروت
LAU Medical Center - Rizk Hospital	بيروت
Hôpital Libanais Geitawi - CHU	بيروت
Hôpital Notre-Dame du Rosaire	بيروت
Clemenceau Medical Center (CMC)	بيروت
Doctor's Center	بيروت
Fontana Laboratories (الحمرا)	بيروت
General Security Lab (العدلية)	بيروت
CEMA	بيروت
Laboratoire Jabre-Ghorra	بيروت
Saint Marc Medical & Diagnostic Center	بيروت
PHD	بيروت
Saint Joseph Medical Center - الأشرفية - المختبر Ashrafieh	بيروت
Bey Lab - Furn El Chebbak	فرن الشباك
Laboratoire Moderne (Modern Lab- Berjaoui)	الغبيري
Sahel General Hospital (SGH)	الغبيري
Al Zahraa Hospital - UMC	الغبيري
Al Rassoul Al Aazam Hospital	برج البراجنة
Bahman Hospital	حارة حريك
مختبر ناتيونال دياغنوستك سرفيس كومباني National Diagnostic Services Company (NDSC)	حارة حريك

المراجع: المعلومات الصادرة عن وزارة الصحة العامة

يمكن الاطلاع على التقرير وكافة التفاصيل الرسمية الصادرة على الرابط: <http://drm.pcm.gov.lb>

أو عبر وسائل التواصل الاجتماعي @DRM_Lebanon

مختبر مركز دار الحوراء	حارة حريك
Medical Diagnostic Center مختبر الدكتور محمود عثمان -مركز التحاليل الطبية	المرجعة
American Diagnostic Center (ADC) مختبر أميريكين دياغنوستك سنتر	الجناح
Mount Lebanon Hospital مستشفى جبل لبنان	بعيدا
Hôpital Saint-Georges – Hadath مستشفى السان جورج الحدث	بعيدا
Al Hadi Laboratory مختبر الهادي	بعيدا
INOVIE-Liban مختبر	بعيدا
Molecular Biology and Cancer مختبر علم الأحياء الجزيئية في الجامعة اللبنانية	الحدث
Immunology Laboratory in Lebanese University مختبر سان ميشال للتحاليل الطبية	ضبية
Saint-Michel Lab مستشفى قلب يسوع	الحازمية
Hôpital du Sacré- Coeur مختبر كلينيجان	الحازمية
Clinigene مستشفى سرحال	المتن
Hôpital Dr.Samir Serhal مختبر ترانسيميديكال فور ليف	المتن
Transmedical for Life مستشفى مار يوسف - الدورة	المتن
Hôpital St. Joseph – Dora مستشفى مركز بحثس الطبي- ضهر الصوان	المتن
Centre Hospitalier de Bhannes مستشفى هارون	الزلقا
Haroun Hospital مستشفى أبو جودة	الزلقا
Hôpital Abou Jawdeh مستشفى بلفو	المنصورية
Bellevue Medical Center (BMC) مختبر مركز الشرق الأوسط الصحي	بصاليم
Middle East Institute of Health (MEIH) مستشفى هيكل	الكورة
Hôpital Albert Haykal مختبر جامعة البلمند	الكورة
University of Balamand مركز الشمال الإستشفائي	زغرتا
Centre Hospitalier du Nord (CHN) سيدة زغرتا المركز الجامعي الطبي	زغرتا
Saydet Zghorta University Medical Center	زغرتا
Family Medical Center- Zgharta المركز العائلي الطبي	زغرتا
مستشفى دار السلام	القييات
Mazloum Hospital مستشفى المظلوم	طرابلس
Al Mounla Hospital مستشفى المنلا	طرابلس
Nini Hospital مستشفى النيني	طرابلس
مختبر ميكروبيولوجيا الصحة والبيئة LMSE - المعهد العالي للدكتوراه، الجامعة اللبنانية	طرابلس
مختبر المستشفى الإسلامي الخيري - طرابلس	طرابلس
Dar El Chifaa Hospital مختبر مستشفى دار الشفاء	طرابلس
CHU - Notre-Dame des Secours مستشفى سيدة المعونات الجامعي	جبيل
Laboratoires Akiki & Boulos مختبر عقيقي وبولس	جبيل
Laboratoire Dr. Chelala مختبرات الدكتور شلالا	غزير
Centre Médical Wakim مختبر واكيم	جونية
Elite Medical Center - Jeita مختبر إيليت الطبي -جعيتا	جعيتا
Ain Wazein Hospital مستشفى عين وزين	الشوف
Eva Lab مختبر إيفا لاب	عرمون
Hammoud Hospital UMC مستشفى حمود الجامعي	صيدا
Al Karim Medical Laboratory (KML) مختبر الكريم	صيدا
Labib Medical Center مختبر مركز لبيب الطبي	صيدا
Lebanese Diagnostic Center (LDC) مختبر الـ	صور
Family Medical Laboratories مختبر العائلة	الغازية
Sheikh Ragheb Harb Hospital مستشفى الشيخ راعب حرب	النبطية
Laboratoires Sabbah d'Analyses Médicales مختبرات الصباح	النبطية
Laboratoires Al Salam مختبر السلام	النبطية
Hôpital du Secours Populaire مختبر مستشفى النجدة الشعبية - النبطية	النبطية
Jabal Amel Hospital مستشفى جبل عامل	صور
Mashrek Diagnostic Center (MDC) مختبر المشرق للتشخيص الطبي	صور

المرجع: المعلومات الصادرة عن وزارة الصحة العامة

يمكن الاطلاع على التقرير وكافة التعاميم الرسمية الصادرة على الرابط: <http://dm.pcm.gov.lb>

أو عبر وسائل التواصل الاجتماعي @DRM_Lebanon

مختبرات دلتا Delta Laboratories	صور
مختبر الدكتور حسن علوية Dr. Hassan Alawiyyeh Laboratory	صور
مستشفى دار الحكمة Dar Al Hikmah Hospital	بعلبك
مستشفى دار الأمل الجامعي Dar Al Amal University Hospital	بعلبك
مختبرات العناية الطبية Medical Care Laboratories – Baalbeck	بعلبك
مختبرات العناية الطبية Medical Care Laboratories - Labweh	اللبوة
مستشفى تلّ شيحا Tall Chiha Hospital	زحلة
مستشفى خوري Khoury Hospital	زحلة
مختبر ميديكال كير سنتر Medical Care Center (MCC)	زحلة
مستشفى اللبناني الفرنسي Hôpital Libano-Français	زحلة
مستشفى الرياق Hôpital El Rayak	الرياق
مستشفى شتورة Chtoura Hospital	شتورة

مختبرات المستشفيات العسكرية

المستشفى العسكري المركزي في بيروت Laboratoire Militaire Central	بيروت
---	-------

المختبرات المؤهلة لأخذ عينات "المسحات الأنفية" بطريقة Drive- thru

مختبر ميديكال دياغنوستيك تريمانت سنتر (الحمراء) Medical Diagnostic Treatment Center (MDTC)	بيروت
مختبر ميد لاب MedLab SAL CIC ALS (الحمراء – الجفینور)	بيروت
مختبرات عيتاني Itani Medical Laboratories (المزرعة)	بيروت
مختبر ساقية الجزير Sakiyet Al Janzir Laboratories (راس بيروت)	بيروت
مختبر ا ب سي ABC Laboratories	بيروت
مختبرات معوض الطبية Mouawad Medical Laboratory	الشيح
مختبرات الشياح (د. فؤاد ریحان) Rihan Medical Center	الشيح
مختبرات المتحدة للرعاية الصحية United Healthcare Laboratory	الشيح
مختبر النقاء الطبي Al Naqaa Medical Center	الأوزاعي
مختبرات البوليغار Laboratoire le Boulevard	بدارو
مركز اليوسف الإستشفائي التعليمي CHU Al - Youssef	حلبا
مستشفى الكورة Hôpital El Koura	الكورة
مركز كسروان الطنّي Keserwan Medical Center	كسروان
مختبر إكسبرت لاب Expert Lab	المنصورية
مختبر سانت ايلي Saint-Elie Laboratory	أنطلياس
مختبر ب م ب BMP Laboratory	ثوق مصبح
مختبر الدكتور إيلي طالب Laboratoire Dr. Elie Taleb	جونية
مختبرات الشرق الأوسط للتحاليل الطبية Memer Lab	جونية
مختبر Family Clinic	صيدا
مختبر فيرست لاب First Lab	العاقبية
مختبرات الرياض الطبية Al Riyadh Medical Laboratory	جب جنين
مختبر مركز التشخيص الطبي ADC	جب جنين
مختبر لايف لاب Life LAB	بعلبك
مختبر مركز البقاع الطبي	زحلة
مختبرات السان جورج Laboratoires Saint George	زحلة
مختبرات العربي الطبية Araabi Medical Laboratories	رياق
مختبر مستشفى البقاع	البقاع

المراجع: المعلومات الصادرة عن وزارة الصحة العامة

يمكن الاطلاع على التقرير وكافة التعاميم الرسمية الصادرة على الرابط: <http://drm.pcm.gov.lb>

أو عبر وسائل التواصل الاجتماعي @DRM_Lebanon