

غرفة العمليات الوطنية لإدارة الكوارث  
تقرير يومي حول COVID-19

وقت صدور التقرير: 19:30

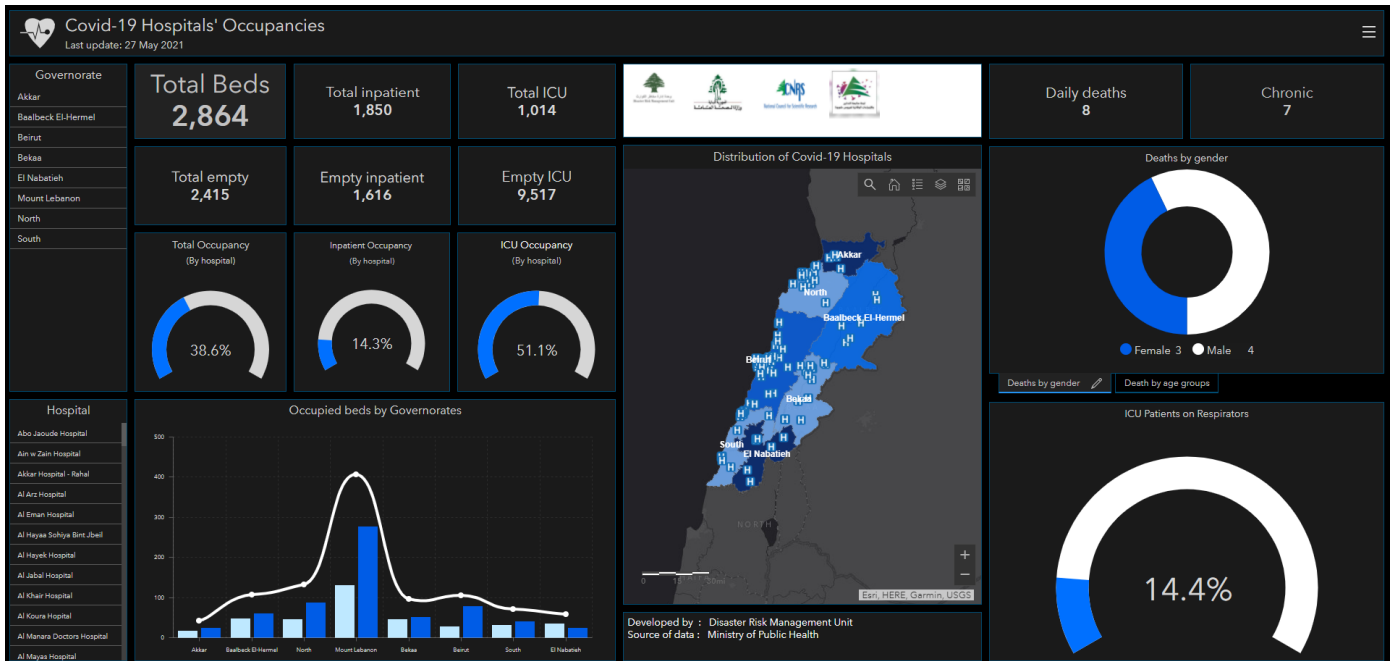
تقرير رقم: 433

التاريخ: الثلاثاء 08 حزيران 2021

525,065 حالة شفاء		7,774 حالة وفاة		541,801 مجموع الإصابات منذ 2020/2/21		173 حالة جديدة	
565 حالة جديدة		5 حالات وفاة جديدة		5,644 وافدين		165 مقيمين	
179 حالة استشفاء				8,962 حالة نشطة		2,708 حالة في القطاع الصحي	
26 حالة على التنفس الاصطناعي		0 حالة جديدة في العناية المركزة		92 حالة في العناية المركزة		87 حالة استشفاء متوسطة	
8,783 حالة في العزل المنزلي				1 حالة جديدة في القطاع الصحي		2 % نسبة الفحوصات الإيجابية لكل 100 فحص خلال الـ 14 يوم المنصرمة	
174,539,386		541,801		النسبة (من عدد السكان)		التركي	
3,756,173		7,774		23.5%		1,605,406	
2.15%		1.43%		11.9%		567,513	
157,869,677		525,065		6.2%		294,048	
عدد الإجمالي		عدد الوفيات		نسبة الوفيات		عدد حالات الشفاء	
4,515,893 العدد التراكمي لفحوصات كورونا منذ 21 شباط 2020		4,840 فحوصات الوافدين المعابر الحدودية		11,045 فحوصات للمقيمين		التلقيح ضد كوفيد-19	
						المسجلين	
						جرعة أولى	
						جرعة ثانية	

المرجع: المعلومات الصادرة عن وزارة الصحة العامة

عدد الأسرة المتوافرة للمصابين بفيروس كورونا ونسبة الإشغال (خلال الـ 24 ساعة المنصرمة)



للاطلاع يومياً على كافة تفاصيل توزع الأسرة المتوافرة لمرضى كوفيد-19 في مختلف المحافظات حسب المستشفيات:

عبر الكمبيوتر: <https://bit.ly/DRM-HospitalsOccupancy-PC>

عبر الهاتف: <https://bit.ly/DRM-HospitalsOccupancy-Mobile>

يمكن الاطلاع على التقرير وكافة التعاميم الرسمية الصادرة على الرابط: <http://drm.pcm.gov.lb>

أو عبر وسائل التواصل الاجتماعي @DRM\_Lebanon

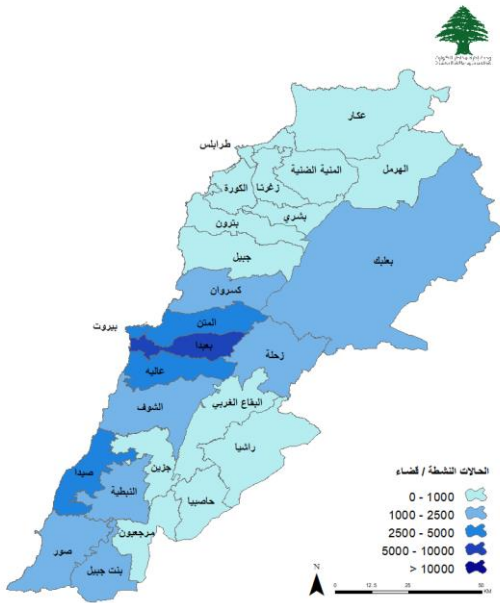
توزع الحالات حسب البلدات خلال الـ 24 ساعة المنصرمة

بيروت	19	بعيدا	26	المتن	17	عكار	1	صيدا	20	كسروان	4
عين المريسة	3	الشيح	4	سن الفيل	1	برقايل	1	صيدا القديمة	1	حارة صخر	1
الحمراء	3	الجناح	1	حرش ثابت	1	<b>زحلة</b>	1	رجال الاربعين	1	ساحل علما	1
وطى المصيطبة	2	الغيري	1	جديدة المتن	1	مكسة	1	المية ومية	5	بلونة	1
تلة الخياط	2	فرن الشباك	2	الدكوانة	1	<b>البقاع الغربي</b>	2	مجدليون	5	ميروبا	1
الظريف	1	حارة حريك	3	أنطلياس	2	مشغرة	1	مغدوشة	2	<b>جبيل</b>	2
طريق الجديدة	1	برج البراجنة	7	النقاش	2	كفريا	1	قناريت	1	جبيل	1
راس النبع	1	المريجة	1	الزلقا	1	<b>بعلبك</b>	7	صرفند	1	كفر مسحون	1
البسطة التحتا	1	بعيدا	1	الضبية	2	بعلبك	3	ببسارية	1	<b>طرابلس</b>	9
قيد التحقق	5	الحدث	6	المنصورية	1	دورس	2	عرب طبايا	2	القبة	1
<b>الشوف</b>	9	<b>عاليه</b>	6	بصاليم	3	يونين	1	قيد التحقق	1	ميناء طرابلس 1	1
شحيم	2	حي السلم	1	بيت الشعار	1	بدايل	1	<b>صور</b>	12	القلمون	1
داريا	1	شويات الامراء	2	الشوير	1	<b>النبطية</b>	9	الرشيدية	1	قيد التحقق	6
كترمايا	1	لبيل	1	<b>بنت جبيل</b>	2	كفر رمان	1	برج الشمالي	1	<b>الكورة</b>	12
برجا	2	عاليه الجديدة	1	رميش	1	كفر تينيت	2	عيتيت	2	كفرحزير	4
الجية	1	الكحالة	1	كونين	1	دير الزهراني	2	قانا	1	دده	3
الرميلة	1	<b>البترون</b>	4	<b>مرجعون</b>	2	دوير	1	معركة	1	أنفه	2
فوارة جعفر	1	البترون	1	ميس الجبل	2	ميفدون	2	حناوي	1	راس مسقا	2
		شگا	1	<b>زغرتا</b>	2	قصبية	1	عباسية	1	قيد التحقق	1
		بقسميا	1	زغرتا	1			قليلة	3	<b>قيد التحقق</b>	7
		قيد التحقق	1	مرباطة	1			قيد التحقق	1		

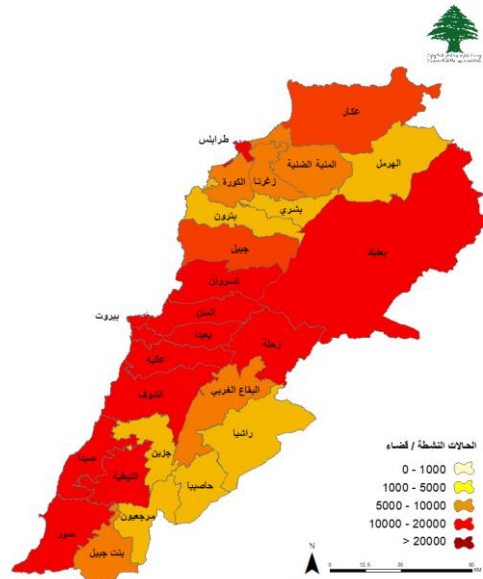
المرجع: المعلومات الصادرة عن وزارة الصحة العامة

## توزع الحالات الإيجابية والحالات النشطة

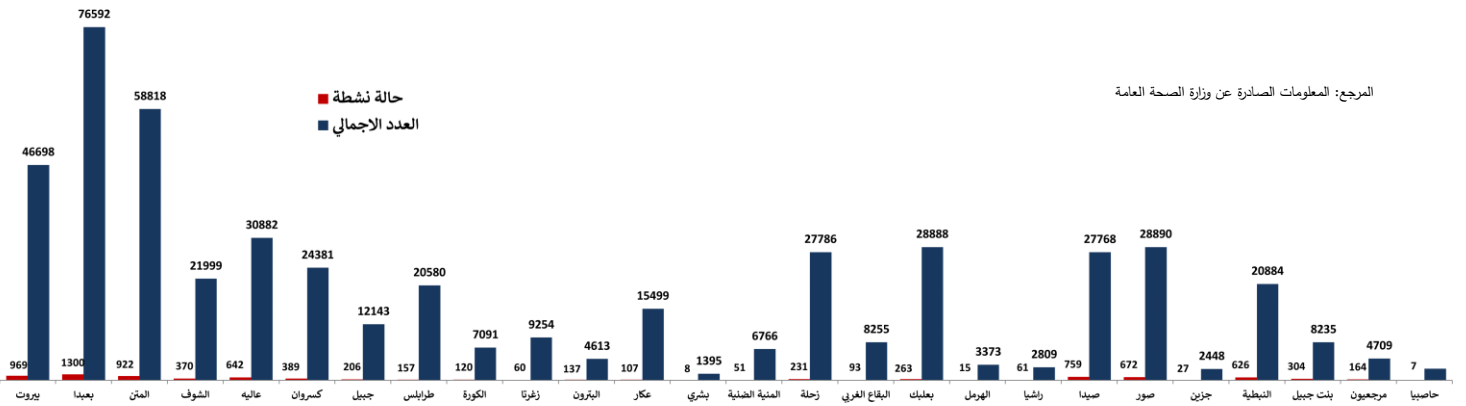
### توزع الحالات النشطة



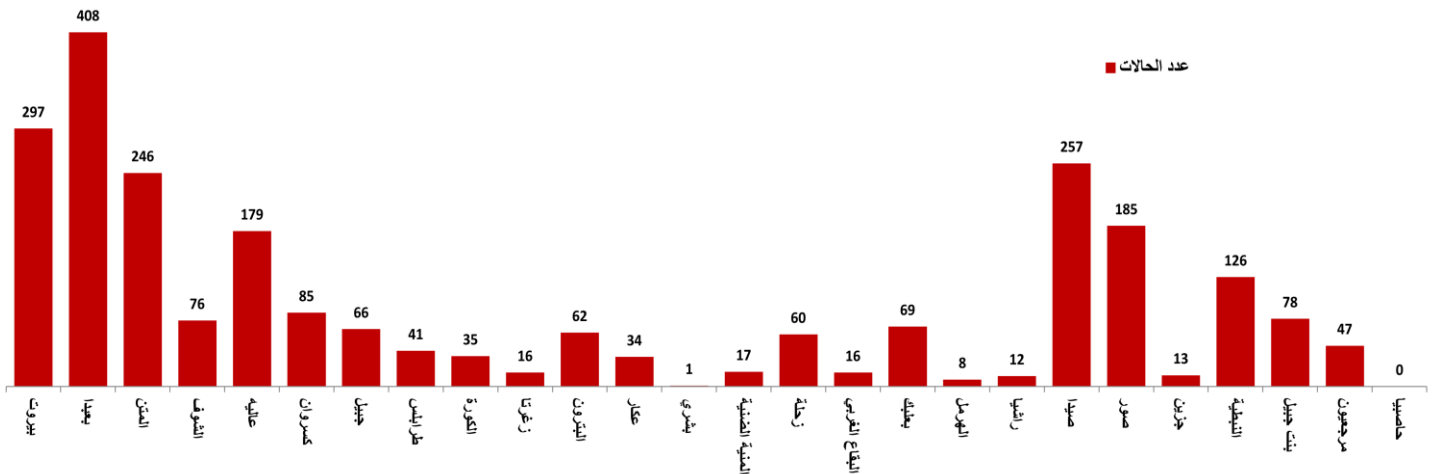
### توزع الحالات الإجمالية



## توزع الحالات التراكمية حسب الأفضية



## عدد الحالات الإيجابية خلال الـ 14 يوم الماضية حسب الأفضية

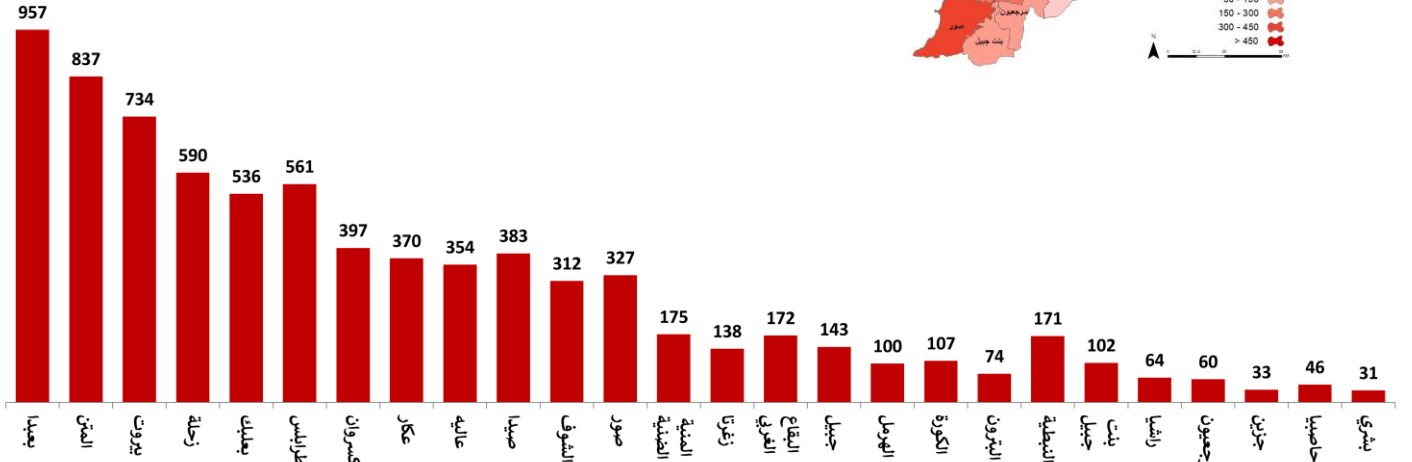
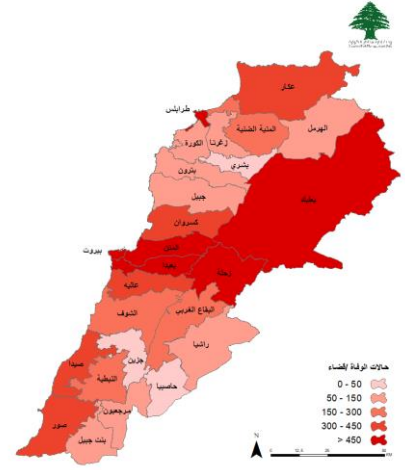


المرجع: المعلومات الصادرة عن وزارة الصحة العامة

يمكن الاطلاع على التقرير وكافة التعاميم الرسمية الصادرة على الرابط: <http://drm.pcm.gov.lb>

أو عبر وسائل التواصل الاجتماعي @DRM\_Lebanon

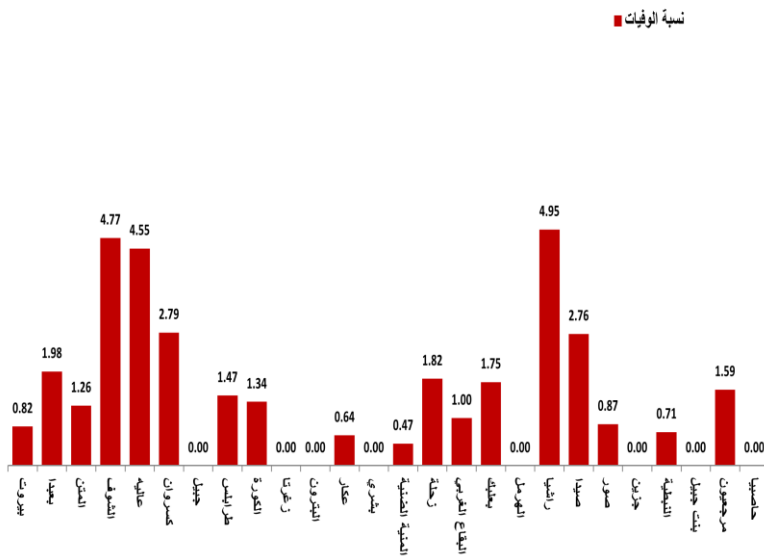
## توزع حالات الوفاة



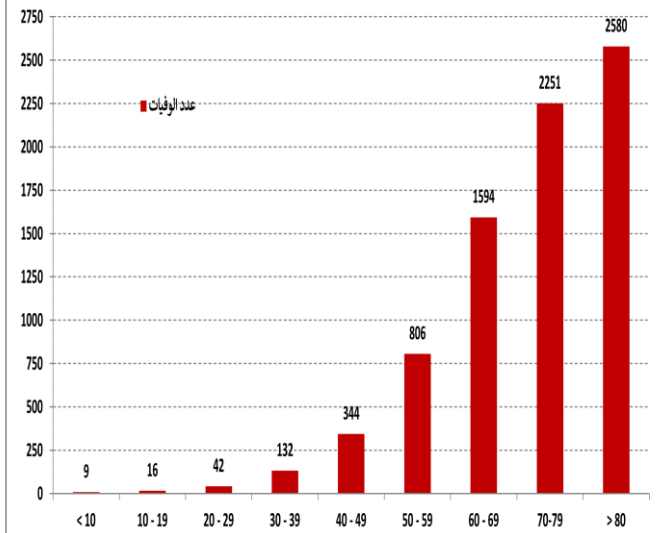
### توزع حالات الوفاة حسب المستشفيات ومنطقة السكن

#	المستشفى	السكن	الجنس	العمر	وجود امراض مزمنة
1	شتورة	زحلة	أنثى	63	كلا
2	مار جاورجيوس - الروم	المتن	ذكر	66	نعم
3	راغب حرب	المنطقة	ذكر	71	نعم
4	الراعي	صيدا	ذكر	81	نعم
5	بنت جبيل	مرجعيون	أنثى	90	نعم

### نسبة الوفيات خلال الـ 14 يوم المنصرمة حسب الأقسضية



### توزع حالات الوفاة حسب الفئة العمرية

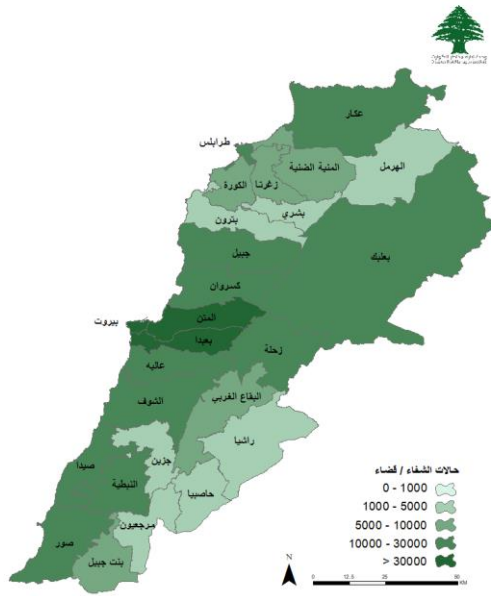


المراجع: المعلومات الصادرة عن وزارة الصحة العامة

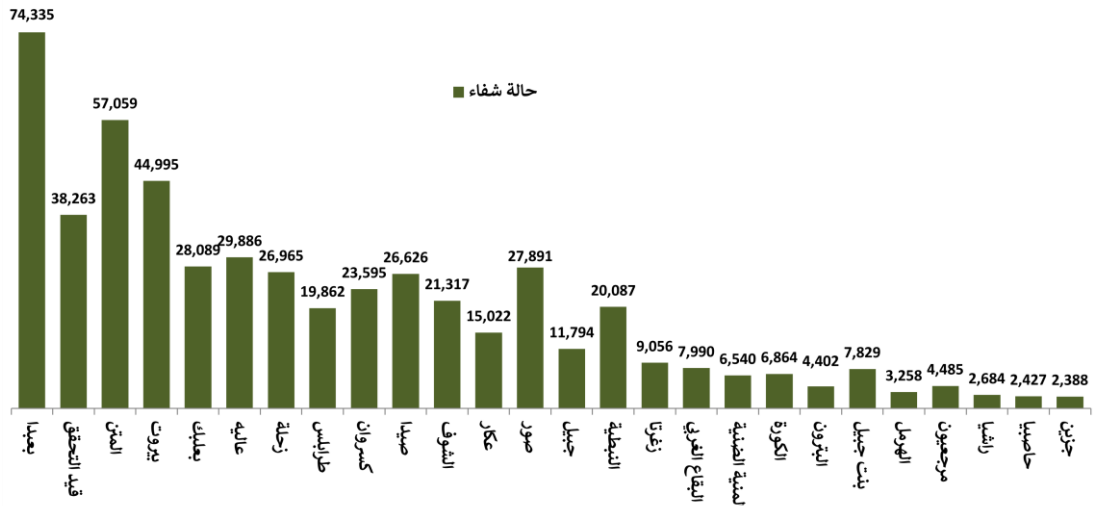
يمكن الاطلاع على التقرير وكافة التعاميم الرسمية الصادرة على الرابط: <http://drm.pcm.gov.lb>

أو عبر وسائل التواصل الاجتماعي @DRM\_Lebanon

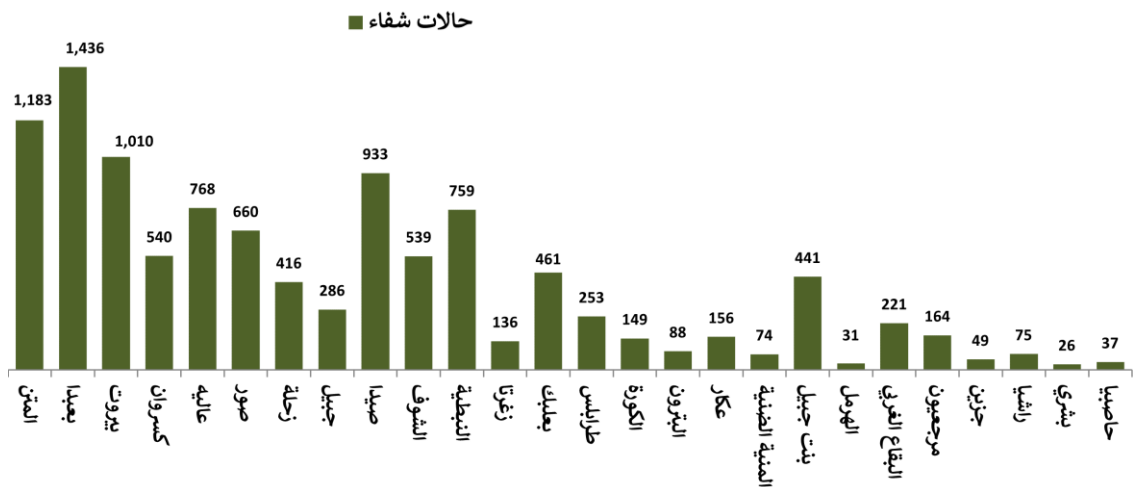
## توزع حالات الشفاء



## توزع حالات الشفاء التراكمية حسب الأفضية



## عدد حالات الشفاء خلال الـ 14 يوم المنصرمة حسب الأفضية



المراجع: المعلومات الصادرة عن وزارة الصحة العامة

يمكن الاطلاع على التقرير وكافة التعاميم الرسمية الصادرة على الرابط: <http://drm.pcm.gov.lb>

أو عبر وسائل التواصل الاجتماعي @DRM\_Lebanon



لائحة المستشفيات والمراكز المعتمدة لإعطاء لقاح أسترازينيكا

رقم الهاتف	العنوان	المحافظة	إسم المستشفى	رقم الهاتف	العنوان	المحافظة	إسم المستشفى
01-830000	الجناح	بيروت	مستشفى رفيق الحريري الحكومي	08-544022	شثورة	البقاع	مستشفى شثورة
01-544000	طريق المطار	بيروت	مستشفى بهمن	08-651738	مشغرة	البقاع	مستشفى مشغرة الحكومي
01-858333	طريق المطار	بيروت	مستشفى الساحل	08-305500	مقنة	البقاع	الهيئة الصحية
01-511488	سن القفل - المتن	جبل لبنان	المستشفى اللبناني الكندي	08-372682	بعلبك	البقاع	مستشفى الزوران
05-453500	بعبدا	جبل لبنان	مستشفى القلب الأبيض	08-916930	الكركم - زحلة	البقاع	الجامعة اللبنانية - مجمع زحلة
04-712111	بصاليه - المتن	جبل لبنان	مستشفى مركز الشرق الأوسط الصحي الجامعي	08-200795	الهرمل	البقاع	مستشفى العاصي
05-957000	الحازمية	جبل لبنان	مستشفى جبل لبنان	08-201151	الهرمل	البقاع	مستشفى البترول
01-682666	المنصورية	جبل لبنان	مستشفى بلقو	08-543150	تعلبانيا	البقاع	مستشفى تعلبانيا
05-360555	قرنايل	جبل لبنان	مستشفى الجبل	07-343700	العاصمة	الجذوب	مستشفى حيارم
05-463584	الحدث	جبل لبنان	الجامعة اللبنانية - مجمع الحدث	07-721021	صيدا	الجذوب	مستشفى حمود
01-686359	القفار	جبل لبنان	الجامعة اللبنانية - مجمع القفار	07-750190	صيدا	الجذوب	الجامعة اللبنانية - مجمع صيدا
09-857300	جونيبة - كورحباب	جبل لبنان	مركز كرون الطبي	07-443200	الصرفت	الجذوب	مستشفى علام الدين
05-509001	عين وزين - الشوف	جبل لبنان	مستشفى عين وزين	06-930981	الكورة	الشمال	مستشفى الكورة
07-971722	سبلين	جبل لبنان	مستشفى سبلين الحكومي	06-431400	طرابلس	الشمال	مستشفى النفي
04-712111	بصاليه - المتن	جبل لبنان	مستشفى مركز الشرق الأوسط الصحي الجامعي	06-210179	طرابلس	الشمال	المستشفى الإسلامي
05-554264	عاليه	جبل لبنان	مستشفى الأمان	06-382554	طرابلس	الشمال	الجامعة اللبنانية - مجمع الشمال
05-453500	بعبدا	جبل لبنان	مستشفى قلب بروج	06-660575	زغرتا	الشمال	مستشفى سيدة زغرتا
05-488799	حري السلم	جبل لبنان	مركز الرضا	07-866102	ميس الجبل	التبطنية	مستشفى ميس الجبل الحكومي
01-469115	برج البراجنة	جبل لبنان	الهيئة الصحية الإسلامية - مركز برج البراجنة	07-831033	مرجعون	التبطنية	مستشفى مرجعون الحكومي
06-555230	حلبا	عكار	مركز الوبف الاستشفائي التعليمي	07-760151	التبطنية	التبطنية	مركز الجذوب الطبي

عبر الموقع: <https://covax.moph.gov.lb> أو عبر الخط الساخن: 1214

استمارة التسجيل لأخذ اللقاح المضاد لفيروس كورونا (كوفيد-19)  
Covid-19 Vaccine pre-registration form

الجمهورية اللبنانية  
وزارة الصحة  
العامة



الرجاء تحديد الفئة التي تنتمي إليها من بين الفئات المدرجة في القائمة أدناه

Please select to which category you belong among the ones listed below

فئات أخرى

Other

←

عامل في القطاع الصحي

Healthcare worker

←

←

بيانات واستمارة المستشفيات

Hospital information and feedback

المرجع: المعلومات الصادرة عن وزارة الصحة العامة

الحملة الوطنية للتوعية للتسجيل على منصة اللقاح المضاد لفيروس كورونا

الجمهورية اللبنانية  
وزارة الصحة العامة

حملة لقاح فايزر  
البقاع- بعلبك الهرمل- عكار  
الأحد 6 حزيران 2021

8am- 6 pm

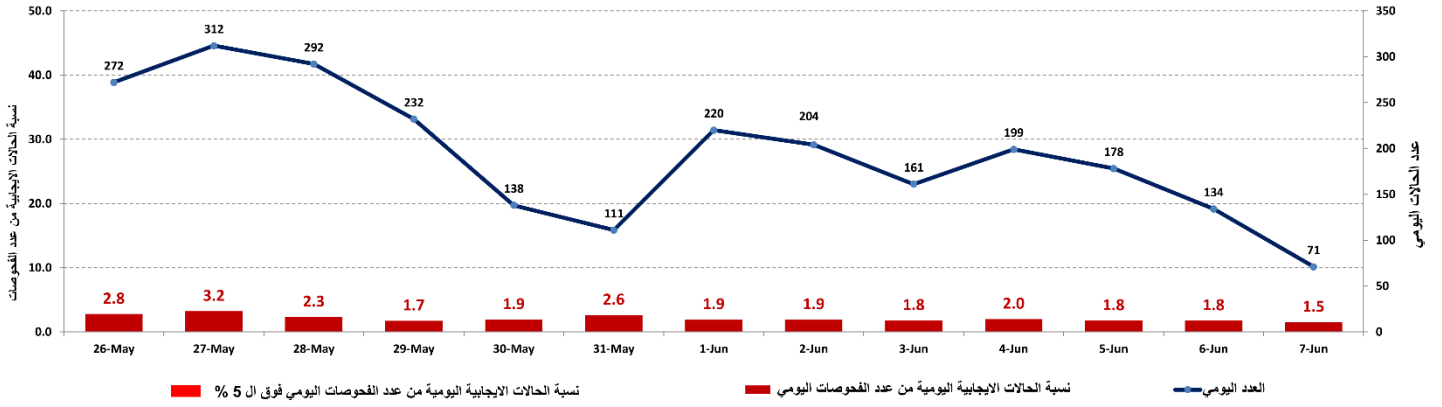
2,690

المرجع: المعلومات الصادرة عن وزارة الصحة العامة

يمكن الاطلاع على التقرير وكافة التعاميم الرسمية الصادرة على الرابط: <http://drm.pcm.gov.lb>

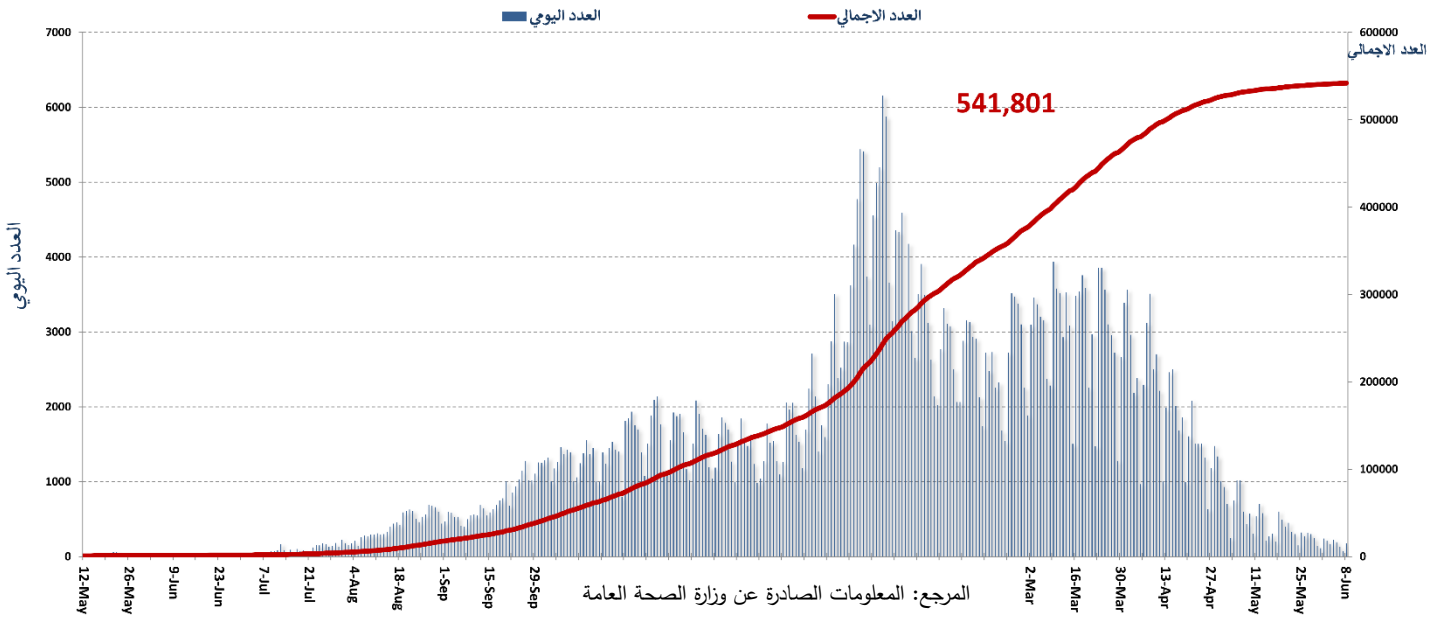
أو عبر وسائل التواصل الاجتماعي @DRM\_Lebanon

## نسبة الحالات الإيجابية من عدد الفحوصات اليومية خلال الـ 14 يوم الماضية

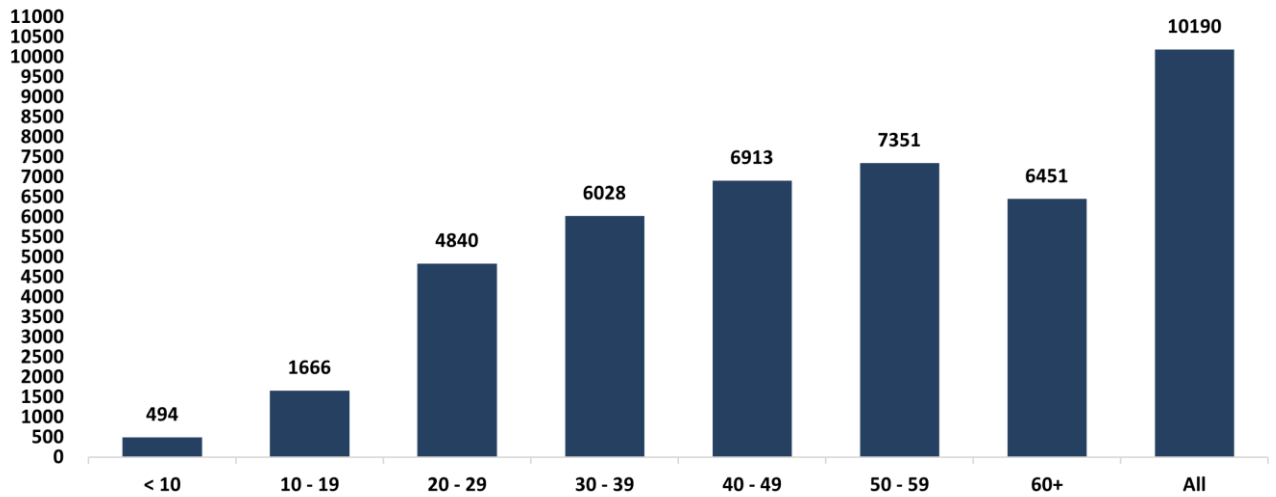


المرجع: المعلومات الصادرة عن وزارة الصحة العامة

## المنحنى الوبائي حسب عدد الحالات اليومية



## توزيع الحالات حسب العمر



المرجع: المعلومات الصادرة عن وزارة الصحة العامة

يمكن الاطلاع على التقرير وكافة التعاميم الرسمية الصادرة على الرابط: <http://drm.pcm.gov.lb>

أو عبر وسائل التواصل الاجتماعي @DRM\_Lebanon



## الإجراءات قيد التنفيذ خلال الـ 24 ساعة المنصرمة

### وزارة الصحة العامة

- أعلنت وزارة الصحة العامة أن 2,690 شخصاً قد تلقوا لقاح "فايزر" خلال مارتون التلقيح الذي نظّمته الوزارة يوم الأحد في 6 حزيران 2021 في محافظات بعلبك الهرمل و عكار و البقاع.

### الصليب الأحمر اللبناني

الحالات التي تم نقلها إلى المستشفيات	عدد فحوصات PCR التي تم نقلها إلى المستشفيات	عدد المستفيدين من حلقات التوعية	عدد المستفيدين من المنصات الإلكترونية
29,211 (13 حالة جديدة)	95,949 (90 فحصاً جديداً)	147,650	6,269 (مستفيد واحد جديد)

### الأجهزة الأمنية والعسكرية

الجهة	الإجراءات التي تم التبليغ عنها خلال الـ 24 ساعة المنصرمة
الجيش	- توزيع مساعدات اجتماعية (400 ألف ليرة لبنانية) ومساعدات غذائية في كافة المناطق اللبنانية عبر مكتب التعاون العسكري المدني. - موازرة الأجهزة الأمنية في تطبيق القرارات الصادرة عن مجلس الوزراء. - الإفادة عن إجراء 318/ فحص PCR لعناصر من الجيش، حيث تبين وجود 4/ حالات إيجابية: 1/ خدمة فعلية، 2/ متقاعد، 1/ مدني.
المديرية العامة لقوى الأمن الداخلي	- تسطير 51,293 محضراً مكتوباً بحق المخالفين لقرارات التعبئة العامة منذ 2021/1/14. - توزّع مجموع المحاضر التي تم تسطيرها بحق المخالفين لقرارات التعبئة العامة منذ 2021/3/8 حسب المناطق على النحو التالي: <b>مجموع المحاضر منذ 2020/3/8</b>
	بيروت 54237
	جبل لبنان 68399
	البقاع 27728
	الشمال 21176
	الجنوب 21207
	المجموع 192747
المديرية العامة للأمن العام	- الإفادة عن عدد الحالات الإيجابية الجديدة في مختلف المحافظات والحالات في الحجر المنزلي. - متابعة الإجراءات المعتمدة على الحدود الجوية والبرية والبحرية بالتعاون مع فرق وزارة الصحة العامة.
المديرية العامة لأمن الدولة	- تسيير دوريات في مختلف المحافظات وإقامة نقاط مراقبة ثابتة ومتحركة لمتابعة تنفيذ قرار الإغلاق العام وتحرير مخالفات بحق المخالفين بالتعاون مع البلديات وتنبيه المواطنين للالتزام بالتدابير الوقائية.

### وزارة الأشغال العامة والنقل

#### مطار رفيق الحريري الدولي (خلال الـ 24 ساعة الماضية)

الرحلات القادمة	عدد الرحلات	الرحلات المغادرة	عدد الرحلات
عدد الرحلات	45	عدد الرحلات	48
عدد الوافدين	5357	عدد المغادرين	5267

#### المرفأ (خلال الـ 48 ساعة الماضية)

المرفأ	السفن القادمة		السفن المغادرة	
	العدد	قادمة من	العدد	الوجهة
بيروت	1	دمياط		
	1	دمياط		
الجية				
الزهراني	1	اليونان		
	1	قيرص	1	قيرص
طرابلس	1	الإسكندرية	1	اليونان
	1	تركيا		
المجموع	6		2	

يمكن الاطلاع على التقرير وكافة التعاميم الرسمية الصادرة على الرابط: <http://drm.pcm.gov.lb>

أو عبر وسائل التواصل الاجتماعي @DRM\_Lebanon

### قرارات / إجراءات عامة

- صدر عن المديرية العامة للطيران المدني التعميم رقم 2/24 حيث عدّل البند الثاني ليتم استثناء الركاب العابرين بالمملكة المتحدة والبرازيل الراغبين بالقدوم إلى لبنان، من شرط الحجز الفندقي في لبنان.
- صدر عن المديرية العامة للطيران المدني التعميم رقم 2/19 طلبت فيه التالي:
  - على جميع الركاب القادمين إلى لبنان من البرازيل والمملكة المتحدة (باستثناء من هم دون 12 عاماً) الحصول على نتيجة فحص PCR من المختبرات المعتمدة من قبل السلطات المعنية في البلدين وذلك خلال 96 ساعة كحد أقصى، على الا يسمح للركاب الذين لا يحملون نتيجة فحص سلبية بركوب الطائرة القادمة إلى لبنان
  - على جميع الركاب القادمين إلى لبنان من البرازيل والمملكة المتحدة أن يكون لديهم حجز فندقي لمدة 5 أيام على نفقتهم الخاصة في أحد الفنادق المحددة في التعميم (يمكنكم الاطلاع على التعميم على الموقع: <http://drm.pcm.gov.lb>)
- صدر عن غرفة العمليات الوطنية لإدارة الكوارث بيان متعلق بتحديث استراتيجية مواجهة فيروس كورونا ومرآل التخفيف التدريجي لقيود الإغلاق وذلك في ظل التطور الإيجابي في الواقع الوبائي في لبنان وانخفاض عدد الإصابات، حيث تم تعديل الإجراءات ضمن القطاع العام المشمول بإعادة الفتح ودوام العمل وفقاً للتالي:

ملاحظات	التوقيت	القطاع
نسبة الحضور لجميع العاملين والموظفين 100% مع التقيد بالتدابير والإجراءات الوقائية من تعقيم ووضع الكمامات	وفقاً لدوام العمل الرسمي المحدد بموجب الأنظمة والقوانين	الوزارات الإدارات والمؤسسات العامة البلديات واتحاداتها



- صدر عن الأمانة العامة لرئاسة مجلس الوزراء البيان التالي: بناءً على التعميم رقم 2021/5 الصادر عن السيد رئيس مجلس الوزراء بتاريخ 2021/03/26 والذي طلب بموجبه من جميع الإدارات العامة والمؤسسات العامة والبلديات اعتماد المداورة في العمل بنسبة حضور لا تقل عن 50% من العدد الاجمالي للموظفين والمستخدمين والعاملين، وعلى أن يترك للوزير أو رئيس الإدارة زيادة هذه النسبة عند الاقتضاء بتأمين استمرارية سير المرفق العام وذلك لحين صدور تعميم أو قرار مخالف، وطالما أنه ولغاية تاريخه لم يصدر أي تعميم أو قرار مخالف عن رئاسة مجلس الوزراء، يستمر العمل بهذا التعميم دون تغيير أو تعديل.
- صدر عن اجتماع لجنة متابعة التدابير والإجراءات الوقائية لفيروس كورونا الذي عقد بتاريخ 2021/5/27 التوصيات التالية:
1. على الوافدين من بريطانيا غير الملقحين بجرعتين من أحد اللقاحات المعتمدة من قبل منظمة الصحة العالمية الالتزام بحيازة فحص PCR نتيجته سلبية قبل 96 ساعة من تاريخ السفر إلى لبنان، على أن يجري للوافد فحص آخر في مطار رفيق الحريري الدولي وأن يلتزم بالحجر لمدة 4 ليالي/5 أيام في إحدى الفنادق المحددة من قبل وزارة السياحة يخضع خلالها لفحص PCR ويلتزم بموجبه الحجر المنزلي في حال كانت نتيجته إيجابية.
  2. استثناء البعثات الدبلوماسية الوطنية والأجنبية من الإجراء المذكور أعلاه لجهة الحجر الفندقي على أن تلتزم بالحجر لمدة 5 أيام في مقر إقامتها، كما ويستثنى القادمين من تلك الدول إلى لبنان والذين مضى على تلقيهم الجرعة الثانية من اللقاح مدة اسبوعين أو أصيبوا بفيروس كورونا ضمن مدة تسعين يوم تسبق تاريخ السفر بعد إبرازهم وثيقة رسمية تثبت ذلك.
  3. تعديل توقيت فتح المجمعات التجارية لغاية الساعة الثانية عشر والنصف ليلاً كما وإعادة فتح مراكز التسلية (Amusement Center) للتوقيت ذاته بنسبة 50% من قدرتها الاستيعابية مع التقيد بكافة التدابير والإجراءات الوقائية لفيروس كورونا.
  4. السماح بإقامة كافة المناسبات (أعراس، مؤتمرات، معارض...) ضمن المساحات المفتوحة والمقفلتة على أن لا يتخطى عدد الحضور 250 شخصاً و50% من قدرتها الاستيعابية مع وجوب تسجيل المناسبة على منصة IMPACT وحيازة كافة العاملين ضمنها على نتيجة فحص PCR سلبية، كما أنه يمكن إجراء فحص Antigen للمشاركين في حال توفر الإمكانية من قبل المنظمين.
  5. التأكيد على التوصية السابقة لجهة تشدد وزارة السياحة في ضبط القطاعات السياحية الخاضعة لسلطتها والتأكد من التزامها بكافة الموجبات والإجراءات الوقائية من فيروس كورونا واتخاذ التدابير الإدارية اللازمة بحق المخالف منها وصولاً إلى إغلاقها بالشمع الأحمر لمدة أقلها خمسة أيام.
- تنفيذاً للقرار رقم 96/م ص تاريخ 2021/2/6 المتعلق بتحديث استراتيجية مواجهة فيروس كورونا ومراحل التخفيف التدريجي لقيود الإغلاق، صدر عن غرفة العمليات الوطنية لإدارة الكوارث في السراي الكبير بياناً بتاريخ 2021/5/28 حول القطاعات الإضافية المشمولة بإعادة الفتح ودوام وشروط عملها وفقاً لما يلي:

القطاع	التوقيت	ملاحظات
مراكز التسلية (Amusement Center)	08.00   00.30	50% من قدرتها الاستيعابية
المجمعات التجارية	08.00   00.30	ضمن المساحات المفتوحة والمقفلتة على أن لا يتخطى عدد الحضور الـ 025 شخصاً و50% من قدرتها الاستيعابية.
كافة المناسبات (أعراس، مؤتمرات، معارض...)	وفقاً للمنظمين	تسجيل المناسبة على منصة IMPACT وحيازة كافة العاملين ضمنها على نتيجة فحص PCR سلبية.

عند الشعور بأية عوارض، الاتصال مباشرة على الرقم الساخن لوزارة الصحة العامة: 1214 أو 01/594459



المختبرات التي لم تلتزم بالإجراءات المعتمدة من قبل وزارة الصحة العامة خلال الـ 48 ساعة المنصرمة

#### المختبرات التي لم تحدد القضاء

عدد الحالات الإيجابية دون تحديد القضاء	المختبرات / المستشفيات
1	مختبرات CEMA
4	مختبرات العائلة

#### المختبرات التي لم تحدد مكان السكن

عدد الحالات الإيجابية دون تحديد مكان السكن	المختبرات / المستشفيات
4	مختبرات العائلة
3	مختبرات MDTC
1	مختبرات CEMA

#### المختبرات التي لم تحدد رقم الهاتف

عدد الحالات الإيجابية دون تحديد رقم الهاتف	المختبرات / المستشفيات
1	مستشفى صيدا الحكومي

## اللائحة المحدثة للمختبرات المعتمدة من قبل وزارة الصحة العامة لإجراء فحوصات الـ PCR

### المختبرات الحكومية المؤهلة لإجراء التشخيص المخبري لفيروس كورونا بطريقة الـ PCR-RT

المختبر	الموقع
RHUH	بيروت
HALBA Governmental Hospital	مستشفى رفيق الحريري الجامعي
TRIPOLI Governmental Hospital	مستشفى حلبا الحكومي
BATROUN Governmental Hospital	مستشفى طرابلس الحكومي
Ftuh Kesserwan Gov. Hospital	مستشفى البترون الحكومي
Seblin Governmental Hospital	مستشفى فتوح كسروان الحكومي (البوار)
Saida Governmental Hospital	مستشفى سيلين الحكومي
NABIH BERRI Gov. Hospital	مستشفى صيدا الحكومي
TEBNIN Governmental Hospital	مستشفى نبيه بزي الحكومي الجامعي
BINT JBEIL Governmental Hospital	مستشفى تبنين الحكومي
BAALBECK Gov. Hospital	مستشفى بنت جبيل الحكومي
Hermel Governmental Hospital	مستشفى بعلبك الحكومي
ELIAS EL HRAWI Gov. Hospital	مستشفى الهرمل الحكومي
Baabda Governmental Hospital	مستشفى زحلة
	مستشفى بعيدا

### المختبرات الخاصة المؤهلة لإجراء التشخيص المخبري لفيروس كورونا بطريقة الـ PCR-RT

المختبر	الموقع
AUBMC	بيروت
Hôtel Dieu de France	بيروت
Laboratoires Rodolphe Mérieux (Université Saint-Joseph)	بيروت
George-Saint UMC Hospital	بيروت
General Makassed Hospital	بيروت
LAU Medical Center - Rizk Hospital	بيروت
CHU - Geitawi Libanais Hospital	بيروت
Hôpital Notre-Dame du Rosaire	بيروت
Clemenceau Medical Center (CMC)	بيروت
Doctors' Center	بيروت
Fontana Laboratories	بيروت
General Security Laboratories	بيروت
CEMA	بيروت
Ghorra-Jabre Laboratories	الأشرفية
Saint Marc Medical & Diagnostic Center	الأشرفية
PHD	بيروت
Saint Joseph Medical Center	بيروت
Dar al Hawraa Medical Center	بيروت
Bey Lab – Furn El Shubbek	فرن الشباك
Laboratoire Moderne (Modern Lab.- Berjaoui)	الغبيري
Sahel General Hospital (SGH)	الغبيري
Al Zahraa Hospital	الغبيري
Al Rassoul Al Aazam Hospital	برج البراجنة
Bahman Hospital	حارة حريك
National Diagnostic Services Company (NDSC)	حارة حريك
Center Diagnostic Medical	المربجة
ADC (Center Diagnostic American)	الجناح
Mount Lebanon Hospital	بعيدا
Hadath – George-Saint Hôpital	بعيدا
Laboratory Al Hadi	بعيدا
INOIE	بعيدا
Molecular Biology and Cancer immunology Laboratory in LU	الحدث
Saint-Michel Lab	الضبية
Sacré - Coeur Hôpital	الحازمية
Clinigene	الحازمية
Dr. Samir Serhal Hospital	المتن
Life for Trans medical	المتن
Hopital St. Joseph	المتن
Haroun Hospital	الزلقا
Bellevue Medical Center (BMC)	بصاليم
Haykal Albert Hôpital	المنصورية
University of Balamand	الكورة
Centre Hospitalier du Nord (CHN)	الكورة
Saydet Zghorta University Medical Center	زغرتا
Family Medical Center – Zghorta	زغرتا
Mazloum Hospital	زغرتا
	طرابلس

Al Mounla Hospital	مستشفى المنلا	طرابلس
Nini Hospital	مستشفى النيني	طرابلس
LMSE	مختبر ميكروبيولوجيا الصحة والبيئة، الجامعة اللبنانية	طرابلس
Islamic Charitable Hospital	المستشفى الإسلامي الخيري	طرابلس
Dar El Chifaa Hospital	مختبر مستشفى دار الشفاء	طرابلس
Secours des Dame-Notre – CHU	مستشفى سيدة المعونات الجامعي	جبيل
Boulos & Akiki Lab	مختبر عققي وبولس	جبيل
Wakim Centre Médical	مختبر واكيم	جونية
Elite Medical Center	مختبر إيليت الطبي	جعبتا
Hospital Wzein Ain	مستشفى عين وزين	الشوف
Eva Lab	مختبر إيفا لاب	عرمون
UMC Hospital Hammoud	مستشفى حمود الجامعي	صيدا
Al Karim Medical Laboratory (KML)	مختبر الكريم	صيدا
Al Labib Medical Center	مركز لبيب الطبي	صيدا
	Lebanese Diagnostic Center	صور
Family Medical Laboratories	مختبر العائلة	الغازية
Hospital Harb Ragheb Sheikh	مستشفى الشيخ راغب حرب	النبطية
SDC (Center Diagnostic Sabbah)	مختبر الصباح	النبطية
Al Salam Laboratories	مختبر السلام	النبطية
Hopital Du Secours Populaire	مختبر مستشفى النجدة الشعبية	النبطية
Jabal Amel Hospital	مستشفى جبل عامل	صور
Mashrek Diagnostic Center (MDC)	مختبر المشرق للتشخيص الطبي	صور
Dar Al Hikmah Hospital	مستشفى دار الحكمة	بعلبك
Hospital University Dar Al Amal	مستشفى دار الأمل الجامعي	بعلبك
Medical Care Laboratories - Baalbek	مختبرات العناية الطبية	بعلبك
Medical Care Laboratories - Labweh	مختبرات العناية الطبية	اللبوة
Tal Chiha Hospital	مستشفى تل شيحا	زحلة
Hospital General Khoury	مستشفى خوري	زحلة
MCC (Center Care Medical)	مختبر ميديكال كير سنتر	زحلة
Hopital Libano-Francais	المستشفى اللبناني الفرنسي	زحلة
Hopital Reyak	مستشفى رياق	رياق

#### مختبرات المستشفيات العسكرية

Hôpital Central Militaire	المستشفى العسكري المركزي في بيروت	بيروت
	<b>المختبرات المؤهلة لأخذ عينات "المسحات الأنفية" بطريقة Drive-Thru</b>	
Medical Diagnostic Treatment Center (MDTC)	مختبر ميديكال دياغنوستك تريتماننت سنتر (الحمراء)	بيروت
ALS CIC SAL Med-Lab	مختبر ميد لاب الحمراء – الجفینور	بيروت
Itani Medical Laboratories	مختبرات عيتاني	بيروت
Sakiet Al Janzir Laboratories	مختبر ساقية الجنزير	بيروت
ABC Laboratories	مختبر أ ب سي	الأشرفية
Mouawad Medical Laboratory	مختبرات معوض الطبية	الشياح
Rihan Medical Center	مختبرات الشياح (د. فؤاد ریحان)	الشياح
United Healthcare Center	مختبرات المتحدة للرعاية الصحية	الشياح
Al Naqaa Medical Center	مختبر النقاء الطبي	الأوزاعي
Laboratoire le Boulevard	مختبرات البولفار	بدارو
CHU Al Yusef	مركز اليوسف الاستشفائي التعليمي	حلبا
Hopital El Koura	مستشفى الكورة	الكورة
Kesserwan Medical Center	مركز كسروان الطبي	كسروان
Lab Expert	مختبر إكسبرت لاب	المنصورية
Saint Elie Laborator	مختبر سانت إيلي	انطلياس
BMP Laboratory	مختبر ب م ب	ذوق مصبح
Laboratoire Dr. Elie Taleb	مختبر الدكتور إيلي طالب	جونية
MEMER Leb	مختبرات الشرق الأوسط للتحاليل الطبية	جونية
Family Clinic	مختبر فاميلي كلينيك	صيدا
First Lab	مختبر فيرست لاب	العاقبية
Riyad Medical Laboratories	مختبرات الرياض الطبية	جب جنين
ADC	مختبر مركز التشخيص الطبي	جب جنين
LAB Life	مختبر لايف لاب	بعلبك
Beqaa Medical Lab	مختبر مركز البقاع الطبي	زحلة
Laboratoires Saint George	مختبرات السان جورج	زحلة
Araibi Medical Laboratories	مختبرات العربي الطبية	رياق
	مختبر مستشفى البقاع	البقاع

المرجع: المعلومات الصادرة عن وزارة الصحة العامة

يمكن الاطلاع على التقرير وكافة التعاميم الرسمية الصادرة على الرابط: <http://drm.pcm.gov.lb>

أو عبر وسائل التواصل الاجتماعي @DRM\_Lebanon