

غرفة العمليات الوطنية لإدارة الكوارث
تقرير يومي حول COVID-19

وقت صدور التقرير: 19:00

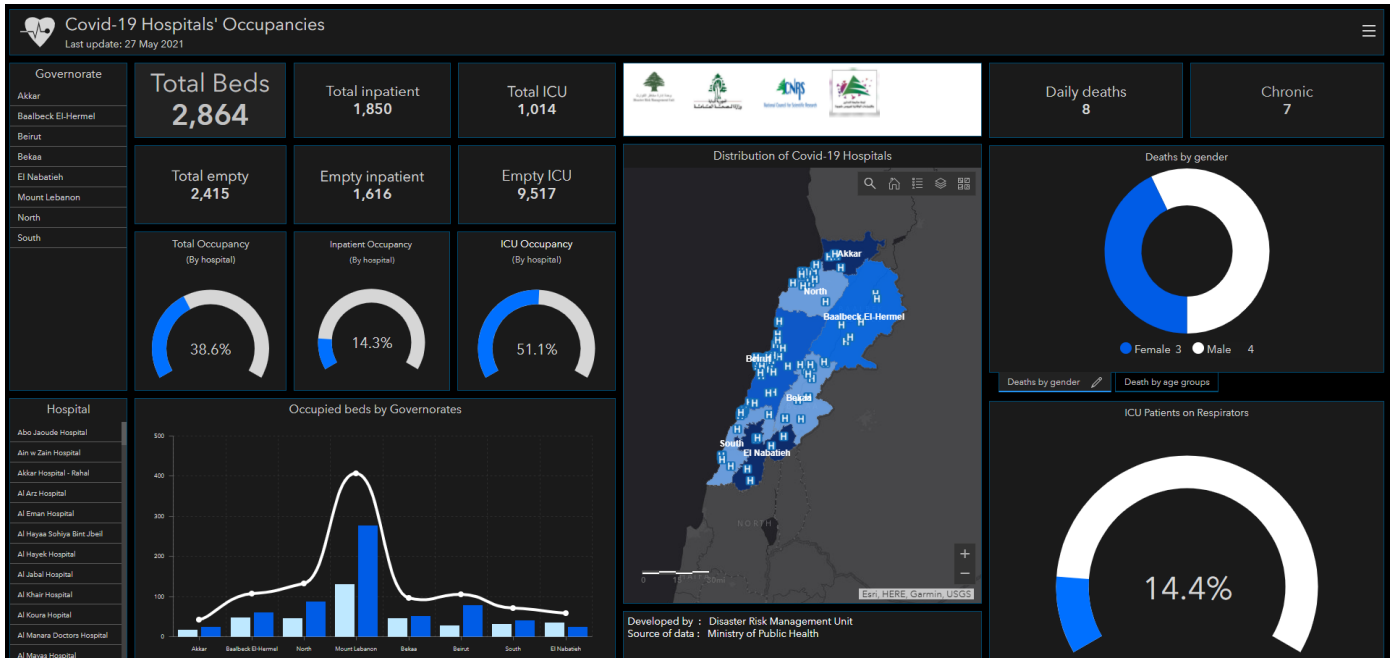
تقرير رقم: 444

التاريخ: الثلاثاء 22 حزيران 2021

530,689 حالة شفاء		7,829 حالة وفاة		543,698 مجموع الإصابات منذ 2020/2/21		147 حالات جديدة	
296 حالة جديدة		4 حالات وفاة جديدة		5,848 وافدين		537,850 مقيمين	
109 حالة استشفاء				5,180 حالة نشطة		2,710 حالة في القطاع الصحي	
18 حالة على التنفس الاصطناعي		0 حالة جديدة في العناية المركزة		60 حالة في العناية المركزة		49 حالة استشفاء متوسطة	
5,071 حالة في العزل المنزلي				0 حالة جديدة في القطاع الصحي		1.3 % نسبة الفحوصات الإيجابية لكل 100 فحص خلال الـ 14 يوم المنصرمة	
179,673,846		543,698		4,574,638 العدد التراكمي لفحوصات كورونا منذ 21 شباط 2020		النسبة (من عدد السكان)	
3,890,997		7,829		6,335 فحوصات الوافدين المعابر الحدودية		9,043 فحوصات للمقيمين	
2.16 %		1.43 %		25,5 %		تراكمي	
164,359,222		530,393		17 %		تراكمي	
				8,4 %		تراكمي	
						يوم أمس	
						التلقيح ضد كوفيد-19	
						المسجلين	
						جرعة أولى	
						جرعة ثانية	

المرجع: المعلومات الصادرة عن وزارة الصحة العامة

عدد الأسرة المتوافرة للمصابين بفيروس كورونا ونسبة الإشغال



للاطلاع يومياً على كافة تفاصيل توزع الأسرة المتوافرة لمرضى كوفيد-19 في مختلف المحافظات حسب المستشفيات:

عبر الكمبيوتر: <https://bit.ly/DRM-HospitalsOccupancy-PC>

عبر الهاتف: <https://bit.ly/DRM-HospitalsOccupancy-Mobile>

يمكن الاطلاع على التقرير وكافة التعاميم الرسمية الصادرة على الرابط: <http://drm.pcm.gov.lb>

أو عبر وسائل التواصل الاجتماعي @DRM_Lebanon

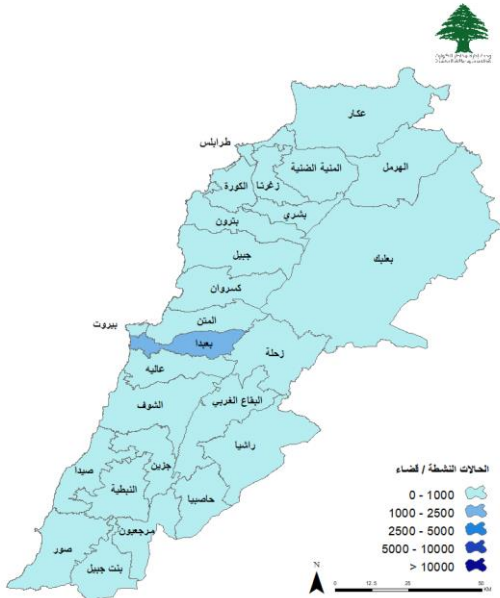
توزع الحالات حسب البلدات خلال الـ 24 ساعة المنصرمة

بيروت	15	بعيدا	17	الشوف	8
عين المريسة	1	الجناح	1	السعديات	1
الحمراء	2	بير حسن	2	شحيم	3
مارالياس	2	عين الرمانة	1	داريا	2
تلة الخياط	1	فرن الشباك	1	برجا	1
المزرعة	1	حارة حريك	1	جون	1
برج أبي حيدر	2	برج البراجنة	2	عاليه	4
الأشرفية	1	المريجة	1	شويات الامراء	1
قيد التحقق	5	تحويطة الغدير	1	عرمون	1
المتن	19	بعيدا	1	بشامون	1
برج حمود	1	الحدث	3	عين عنوب	1
سن الفيل	2	كفر شيما	1	كسروان	6
الروضة	2	وادي شحور	1	ذوق مكاييل	1
السبتية	1	قيد التحقق	1	ذوق مصبح	2
الدكوانة	1	طرابلس	3	حارة صخر	1
أنطلياس	1	بساتين طرابلس	1	طبرجا	1
النقاش	1	قيد التحقق	2	العقيبة	1
مزرعة دير عوكر	1	الكورة	2	جبيل	2
الفتار	1	المجدل	1	جبيل	1
بصاليم	2	قيد التحقق	1	غرفين	1
نابيه	3	النبطية	2	صيدا	13
برمانا	2	شوكين	1	المية ومية	1
الرويسة	1	جباع	1	عبرا	1
بعلبك	8	بنت جبيل	19	بقسطا	1
بعلبك	3	عيناتا	1	غسانية	1
حدث	1	يارون	2	قيد التحقق	9
بشوات	2	شقرا	1	صور	8
بريتال	1	خرية سلم	1	صور	3
بوداي	1	حاريص	11	الرشيدية	1
راشيا	1	كفرا	1	برج الشمالي	1
رفيد	1	قلويه	2	جويا	1
المنية الضنية	3	زحلة	1	طورا	1
المنية	1	زحلة أراضى	1	العباسية	1
طاران	1			قيد التحقق	16
بخعون	1				

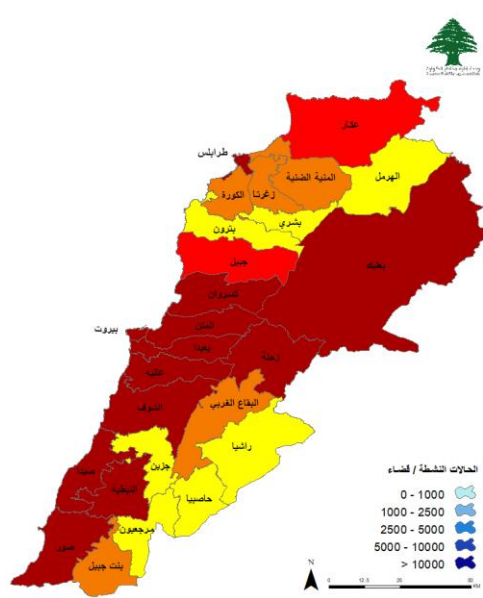
المرجع: المعلومات الصادرة عن وزارة الصحة العامة

توزع الحالات الإيجابية والحالات النشطة

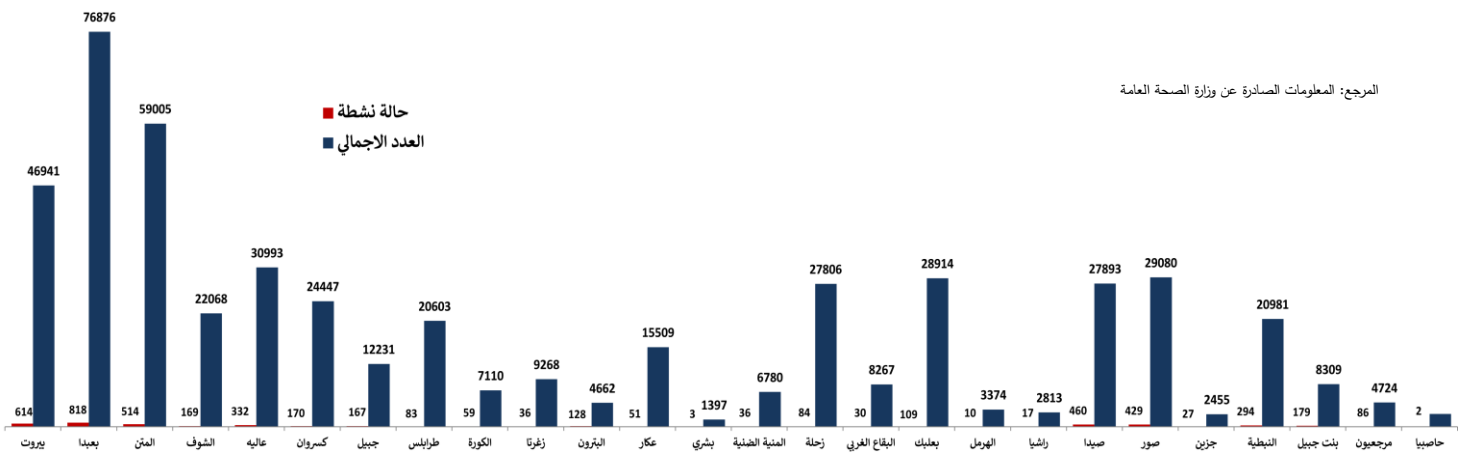
توزع الحالات النشطة



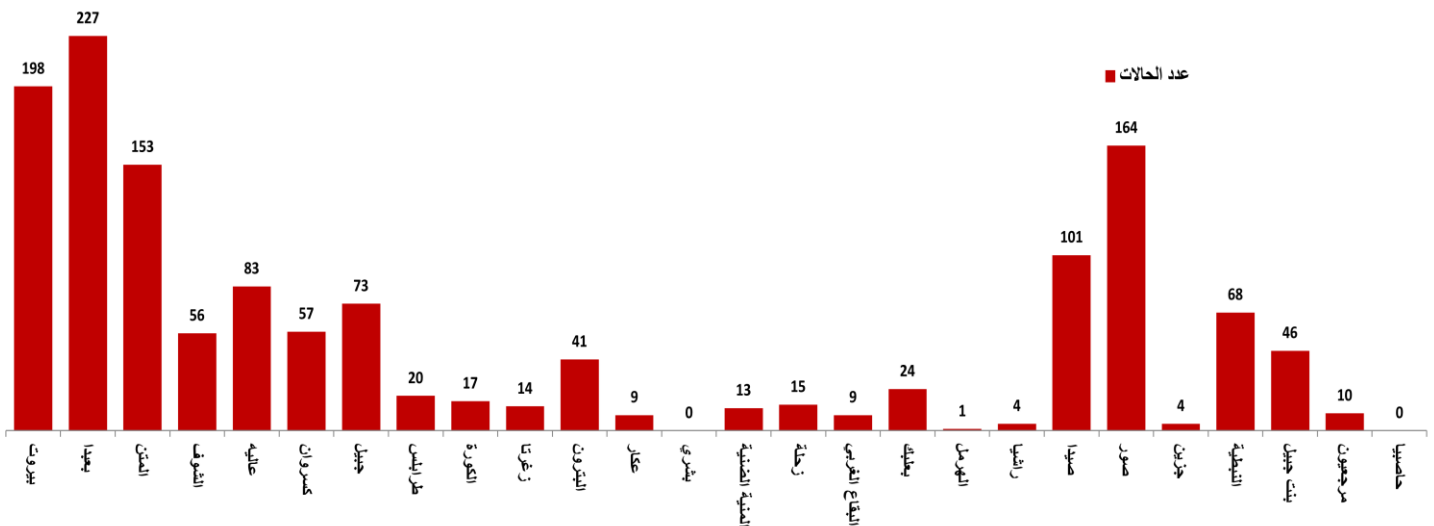
توزع الحالات الإجمالية



توزع الحالات التراكمية حسب الأفضية



عدد الحالات الإيجابية خلال الـ 14 يوم الماضية حسب الأفضية

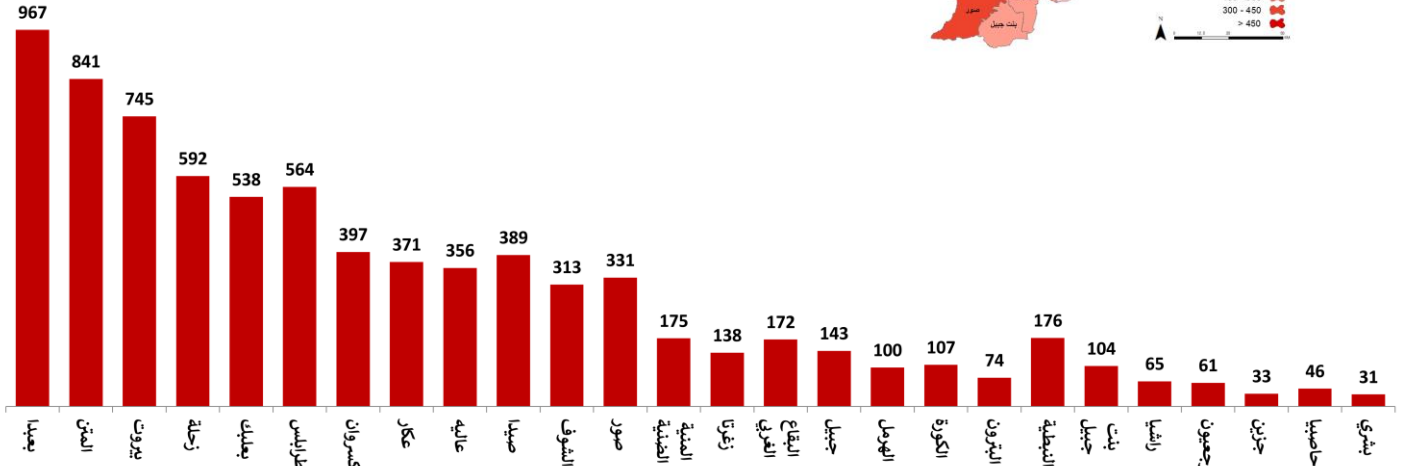
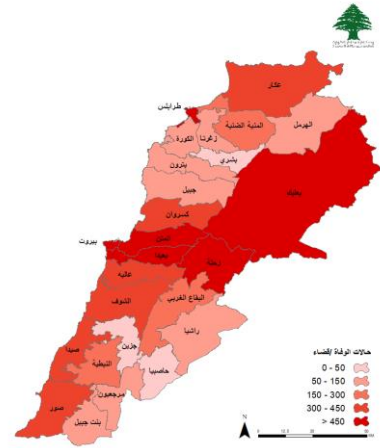


المرجع: المعلومات الصادرة عن وزارة الصحة العامة

يمكن الاطلاع على التقرير وكافة التعاميم الرسمية الصادرة على الرابط: <http://drm.pcm.gov.lb>

أو عبر وسائل التواصل الاجتماعي @DRM_Lebanon

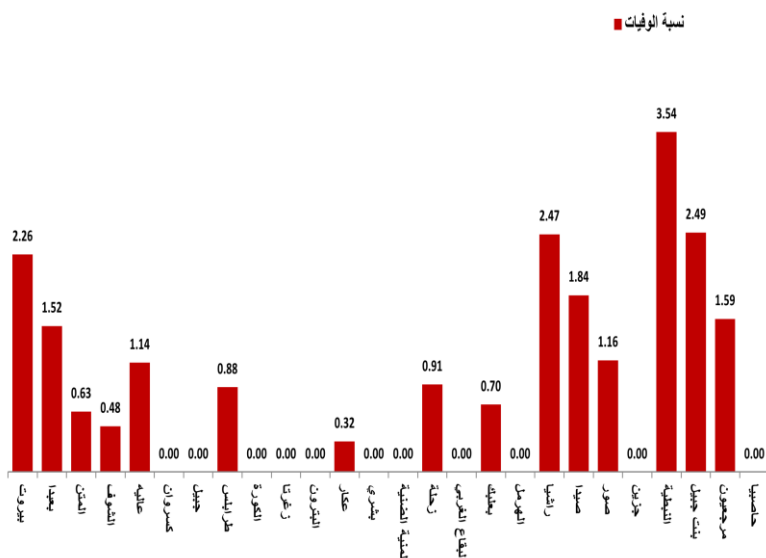
توزع حالات الوفاة



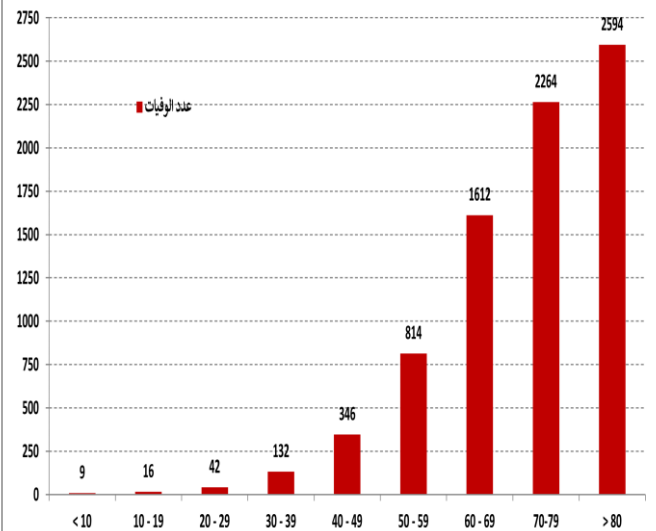
توزع حالات الوفاة حسب المستشفيات ومنطقة السكن

#	المستشفى	السكن	الجنس	العمر	وجود امراض مزمنة
1	راغب حرب	بيروت	ذكر	58	نعم
2	راغب حرب	صور	ذكر	62	نعم
3	مظلوم	طرابلس	ذكر	62	نعم
4	الحريري الحكومي	بيروت	ذكر	69	نعم

نسبة الوفيات خلال الـ 14 يوم المنصرمة حسب الأفضية



توزع حالات الوفاة حسب الفئة العمرية

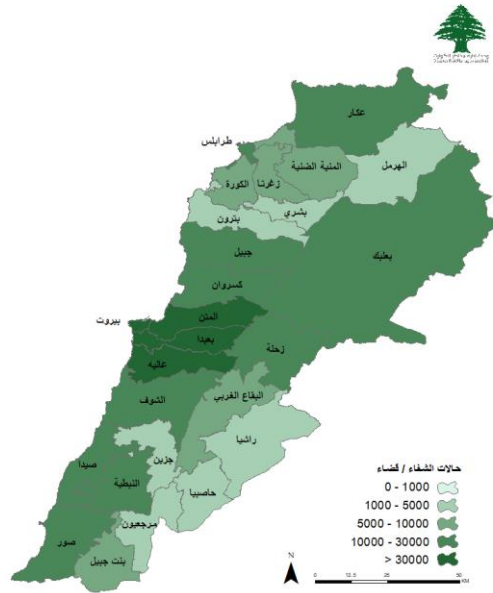


المراجع: المعلومات الصادرة عن وزارة الصحة العامة

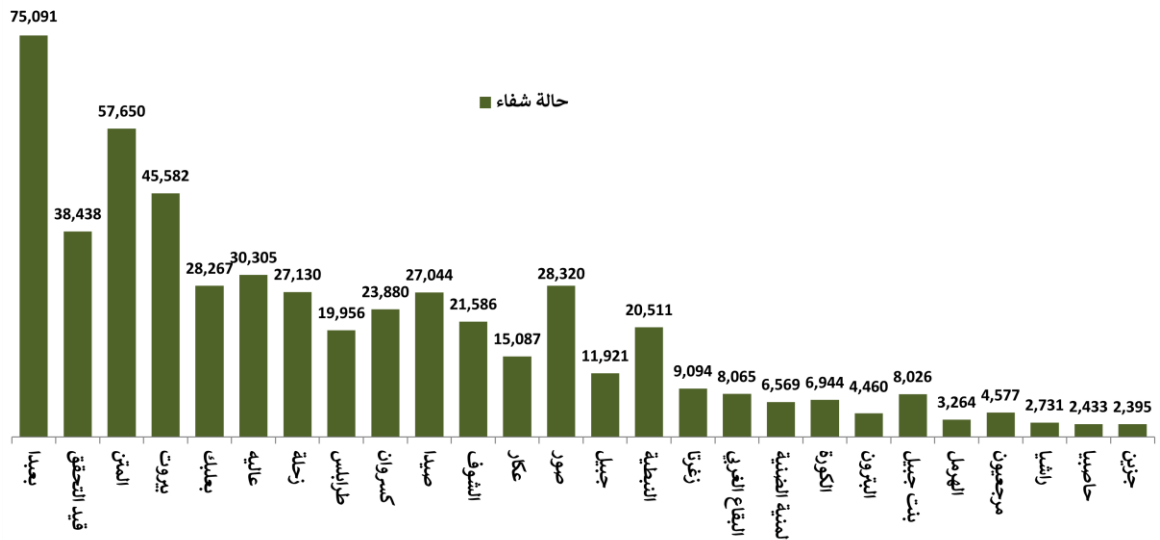
يمكن الاطلاع على التقرير وكافة التعاميم الرسمية الصادرة على الرابط: <http://drm.pcm.gov.lb>

أو عبر وسائل التواصل الاجتماعي @DRM_Lebanon

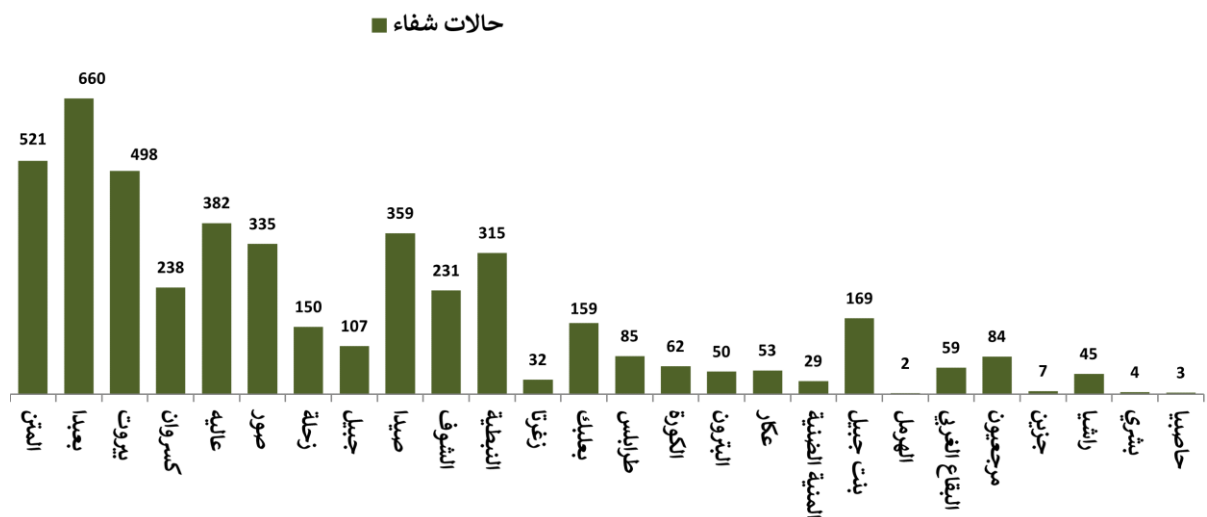
توزع حالات الشفاء



توزع حالات الشفاء التراكمية حسب الأفضية



عدد حالات الشفاء خلال الـ 14 يوم المنصرمة حسب الأفضية



المراجع: المعلومات الصادرة عن وزارة الصحة العامة

يمكن الاطلاع على التقرير وكافة التعاميم الرسمية الصادرة على الرابط: <http://drm.pcm.gov.lb>

أو عبر وسائل التواصل الاجتماعي @DRM_Lebanon

المنصة الإلكترونية لتسجيل أخذ اللقاح المضاد لفيروس كورونا



الجهة المستشفيات والمراكز المعتمدة لإعطاء لقاح أسترازينيكا

رقم الهاتف	العنوان	المحافظة	إسم المستشفى	رقم الهاتف	العنوان	المحافظة	إسم المستشفى
01-830000	الجناح	بيروت	مستشفى رفيق الحريري الحكومي	08-544022	شثورة	البقاع	مستشفى شثورة
01-544000	طريق المطار	بيروت	مستشفى بهمن	08-651738	مشرفة	البقاع	مستشفى مشرفة الحكومي
01-858333	طريق المطار	بيروت	مستشفى الساحل	08-305500	مقنة	البقاع	الهيئة الصحية
01-511488	سن القبول - المتن	جبل لبنان	المستشفى اللبناني الكندي	08-372682	رعليك	البقاع	مستشفى الزمان
05-453500	بعيدا	جبل لبنان	مستشفى القلب الأبيض	08-916930	الكرك - زحلة	البقاع	الجامعة اللبنانية - مجمع زحلة
04-712111	بصالم - المتن	جبل لبنان	مستشفى مركز الشرق الأوسط الصحي الجامعي	08-200795	الهرمل	البقاع	مستشفى العاصي
05-957000	الحازمية	جبل لبنان	مستشفى جبل لبنان	08-201151	الهرمل	البقاع	مستشفى البترول
01-682666	المتنصورية	جبل لبنان	مستشفى بلفو	08-543150	تعابايا	البقاع	مستشفى تعابايا
05-360555	قرنايل	جبل لبنان	مستشفى الجبل	07-343700	العرايسة	الجذوب	مستشفى حيرام
05-463584	الحدث	جبل لبنان	الجامعة اللبنانية - مجمع الحدث	07-721021	صيدا	الجذوب	مستشفى حمود
01-686359	القفار	جبل لبنان	الجامعة اللبنانية - مجمع القفار	07-750190	صيدا	الجذوب	الجامعة اللبنانية - مجمع صيدا
09-857300	جروتية - كارجاب	جبل لبنان	مركز كسرون الطبي	07-443200	الصرफند	الجذوب	مستشفى علام الدين
05-509001	عين وزين - الشوف	جبل لبنان	مستشفى عين وزين	06-930981	الكورة	الشمال	مستشفى الكورة
07-971722	سبلين	جبل لبنان	مستشفى سبلين الحكومي	06-431400	طرطيس	الشمال	مستشفى النبي
04-712111	بصالم - المتن	جبل لبنان	مستشفى مركز الشرق الأوسط الصحي الجامعي	06-210179	طرطيس	الشمال	المستشفى الإسلامي
05-554264	عاليه	جبل لبنان	مستشفى الامان	06-382554	طرطيس	الشمال	الجامعة اللبنانية - مجمع الشمال
05-453500	بعيدا	جبل لبنان	مستشفى قلب يسوع	06-660575	زغرتا	الشمال	مستشفى سيدة زغرتا
05-488799	حي السلم	جبل لبنان	مركز الرضا	07-866102	ميس الجبل	التبطينة	مستشفى ميس الجبل الحكومي
01-469115	برج البرجحة	جبل لبنان	الهيئة الصحية الإسلامية - مركز برج البرجحة	07-831033	مرجعون	التبطينة	مستشفى مرجعون الحكومي
06-555230	حليا	عكار	مركز الويف الاستشفائي للتعليمي	07-760151	التبطينة	التبطينة	مركز الجذوب الطبي

عبر الموقع: <https://covax.moph.gov.lb> أو عبر الخط الساخن: 1214

استمارة التسجيل لأخذ اللقاح المضاد لفيروس كورونا (كوفيد-19)

Covid-19 Vaccine pre-registration form

الجمهورية اللبنانية
وزارة الصحة العامة

الرجاء تحديد الفئة التي تنتمي إليها من بين الفئات المدرجة في القائمة أدناه

Please select to which category you belong among the ones listed below

فئات أخرى
Other

عامل في القطاع الصحي
Healthcare worker

بيانات واستمارة المستشفيات
Hospital information and feedback

المراجع: المعلومات الصادرة عن وزارة الصحة العامة

الحملة الوطنية للتوعية للتسجيل على منصة اللقاح المضاد لفيروس كورونا

الحياة ما بتتأجل

#حلنا_نتسجل

للحصول على اللقاح المضاد لكوفيد-19

تسجلوا على منصة وزارة الصحة العامة

<https://covax.moph.gov.lb>

أو اتصلوا
بالخط الساخن للقاحات
1214

أو اتصلوا
بالخط الخاص للتسجيل
01832700

إن اللقاح المضاد لكوفيد-19 آمن وفعال ومجاني عن طريق وزارة الصحة العامة لجميع المقيمين على الأراضي اللبنانية.

الحياة ما بتتأجل

#حلنا_نتسجل

للحصول على اللقاح المضاد لكوفيد-19

تسجلوا على منصة وزارة الصحة العامة

<https://covax.moph.gov.lb>

أو اتصلوا
بالخط الساخن للقاحات
1214

أو اتصلوا
بالخط الخاص للتسجيل
01832700

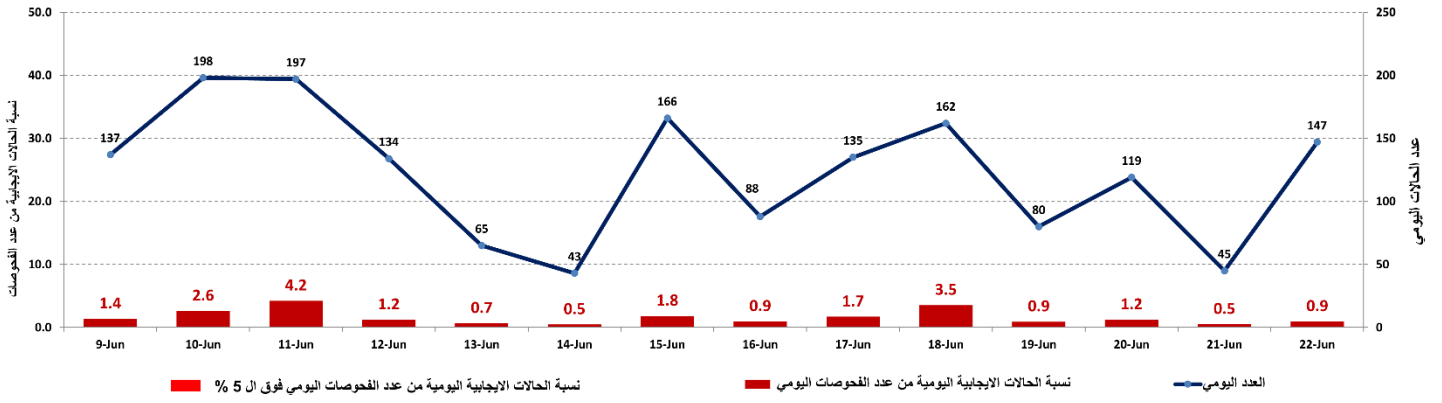
إن اللقاح المضاد لكوفيد-19 آمن وفعال ومجاني عن طريق وزارة الصحة العامة لجميع المقيمين على الأراضي اللبنانية.

المراجع: المعلومات الصادرة عن وزارة الصحة العامة

يمكن الاطلاع على التقرير وكافة التعاميم الرسمية الصادرة على الرابط: <http://dm.pcm.gov.lb>

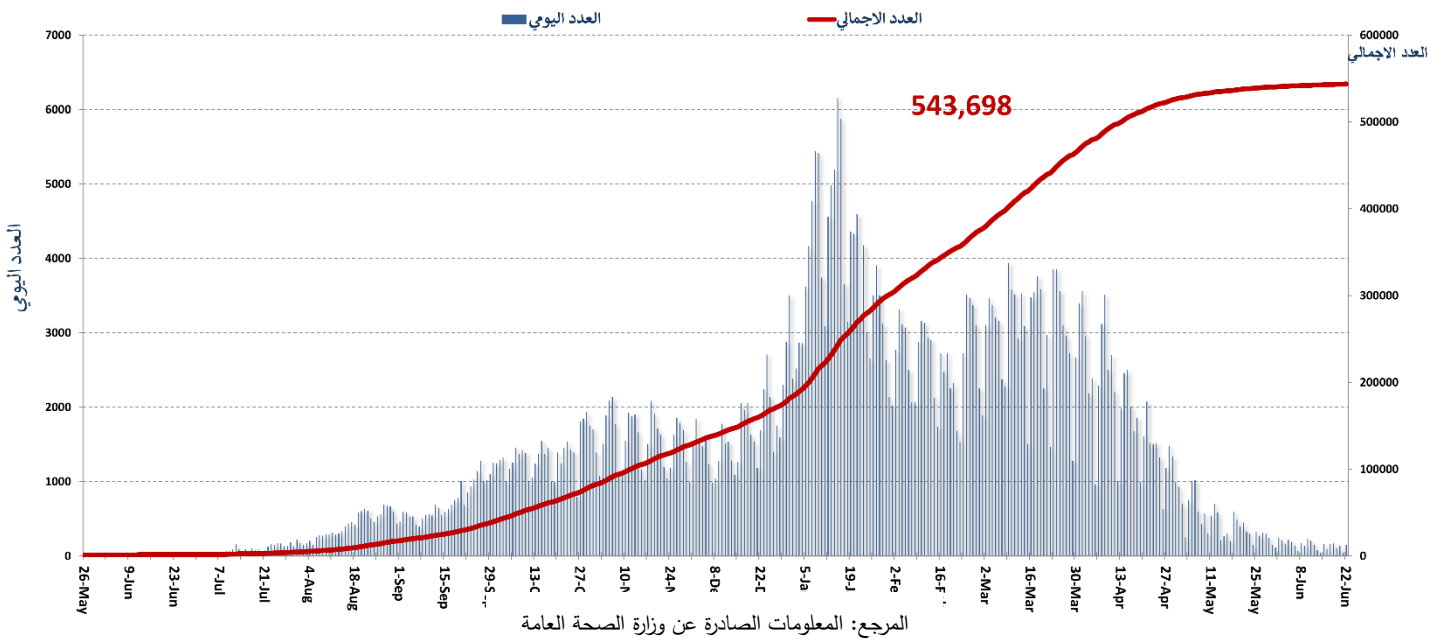
أو عبر وسائل التواصل الاجتماعي @DRM_Lebanon

نسبة الحالات الإيجابية من عدد الفحوصات اليومية خلال الـ 14 يوم الماضية



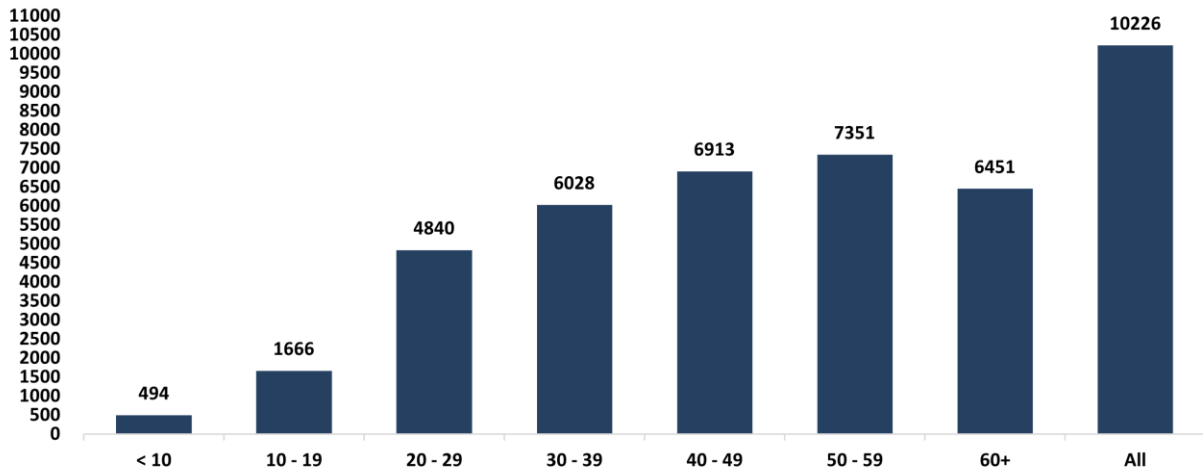
المرجع: المعلومات الصادرة عن وزارة الصحة العامة

المنحنى الوبائي حسب عدد الحالات اليومية



المرجع: المعلومات الصادرة عن وزارة الصحة العامة

توزع الحالات حسب الفئة العمرية



المرجع: المعلومات الصادرة عن وزارة الصحة العامة

وزارة الصحة العامة

- صدر عن وزارة الصحة العامة جدول محدث حول المختبرات الحكومية والخاصة المؤهلة لإجراء التشخيص المخبري لفيروس كورونا بطريقة الـ PCR-RT ، بالإضافة إلى المختبرات المؤهلة لأخذ عينات "المسحات الأنفية" بطريقة الـ Drive-Thru .
- أفادت وزارة الصحة العامة عن استكمال فحوصات PCR للرحلات وصلت إلى بيروت وأجريت في المطار بتاريخ 17 و18 و19 و20 حزيران، وأظهرت النتائج وجود إثنين وخمسين (52) حالة إيجابية، توزعت على الرحلات التالية:

2021/6/19			
رحلة قادمة من	الشركة	رقم الرحلة	عدد الحالات
أديس أبابا	الاثيوبية	406	2
اسطنبول	التركية	828	1
الدوحة	القطرية	416	1
بغداد	UBD	105	1
باريس	Air France	564	1
بغداد	العراقية	301	1
بروكسل	MEA	216	1
دبي	MEA	427	1
بغداد	MEA	323	1
باريس	MEA	212	1
القاهرة	المصرية	711	1
بغداد	العراقية	1311	1
المجموع			13
2021/6/20			
رحلة قادمة من	الشركة	رقم الرحلة	عدد الحالات
أديس أبابا	الاثيوبية	406	9
المجموع			9

2021/6/17			
رحلة قادمة من	الشركة	رقم الرحلة	عدد الحالات
أديس أبابا	الاثيوبية	406	3
القاهرة	MEA	305	1
بغداد	UBD	105	1
دبي	MEA	427	2
طهران	W5	1152	1
دبي	FZ	159	1
باريس	Air France	562	1
النجف	MEA	327	3
دبي	MEA	429	1
المجموع			14
2021/6/18			
رحلة قادمة من	الشركة	رقم الرحلة	عدد الحالات
أديس أبابا	الاثيوبية	406	5
دبي	MEA	427	1
الكويت	MEA	405	1
دبي	الإماراتية	953	1
باريس	MEA	212	1
القاهرة	المصرية	711	1
دبي	FZ	159	2
اسطنبول	التركية	826	2
دبي	MEA	429	1
المجموع			15

الصليب الأحمر اللبناني

عدد المستفيدين من المنصات الالكترونية	عدد المستفيدين من حلقات التوعية	عدد فحوصات PCR التي تم نقلها إلى المستشفيات	الحالات التي تم نقلها إلى المستشفيات
6,289	147,962	96,565	29,363

الأجهزة الأمنية والعسكرية

الجهة	الإجراءات التي تم التبليغ عنها خلال الـ 24 ساعة المنصرمة														
الجيش	- توزيع مساعدات اجتماعية (400 ألف ليرة لبنانية) ومساعدات غذائية في كافة المناطق اللبنانية عبر مكتب التعاون العسكري المدني. - موازرة الأجهزة الأمنية في تطبيق القرارات الصادرة عن مجلس الوزراء. - الإفادة عن إجراء /245/ فحص PCR لعناصر من الجيش، حيث تبين وجود /7/ حالات إيجابية: /5/ مدني، /2/ خدمة فعلية.														
المديرية العامة لقوى الأمن الداخلي	- تسطير 51,359 محضراً مكتوباً بحق المخالفين لقرارات التبعية العامة منذ 2021/1/14. - توزع مجموع المحاضر التي تم تسطيرها بحق المخالفين لقرارات التبعية العامة منذ 2021/3/8 حسب المناطق على النحو التالي:														
	<table border="1"> <thead> <tr> <th colspan="2">مجموع المحاضر منذ 2020/3/8</th> </tr> </thead> <tbody> <tr> <td>بيروت</td> <td>54290</td> </tr> <tr> <td>جبل لبنان</td> <td>68405</td> </tr> <tr> <td>البقاع</td> <td>27728</td> </tr> <tr> <td>الشمال</td> <td>21177</td> </tr> <tr> <td>الجنوب</td> <td>21213</td> </tr> <tr> <td>المجموع</td> <td>192813</td> </tr> </tbody> </table>	مجموع المحاضر منذ 2020/3/8		بيروت	54290	جبل لبنان	68405	البقاع	27728	الشمال	21177	الجنوب	21213	المجموع	192813
مجموع المحاضر منذ 2020/3/8															
بيروت	54290														
جبل لبنان	68405														
البقاع	27728														
الشمال	21177														
الجنوب	21213														
المجموع	192813														
المديرية العامة للأمن العام	- الإفادة عن عدد الحالات الإيجابية الجديدة في مختلف المحافظات والحالات في الحجر المنزلي. - متابعة الإجراءات المعتمدة على الحدود الجوية والبرية والبحرية بالتعاون مع فرق وزارة الصحة العامة.														
المديرية العامة لأمن الدولة	- الإفادة عن عدد الحالات الإيجابية الجديدة في مختلف المحافظات.														

وزارة الأشغال العامة والنقل

مطار رفيق الحريري الدولي (خلال الـ 24 ساعة الماضية)

الرحلات القادمة		الرحلات المغادرة	
عدد الرحلات	58	عدد الرحلات	57
عدد الوافدين	7634	عدد المغادرين	5452

المرفأ (خلال الـ 24 ساعة الماضية)

المرفأ	السفن القادمة		السفن المغادرة	
	العدد	قادمة من	العدد	الوجهة
بيروت	1	اليونان		
	1	طرابلس		
طرابلس	1	الاسكندرون	1	دمياط
	1	الإسكندرية	1	تاسوكو
شكا	1	تركيا		
المجموع	5		2	

قرارات / إجراءات عامة

- أعلنت شركة طيران الشرق الأوسط-الخطوط الجوية اللبنانية انه إضافة الى كل من فرنسا، قبرص، ألمانيا، الدانمارك واليونان، فقد سمحت كل من بلجيكا وهولندا للبنانيين من حملة تأشيرة Visa Type C بدخول أراضيهم، وأن شرط الدخول الازامي إلى كل من بلجيكا وهولندا هو فقط تعبئة الاستمارة الخاصة بالركاب عبر موقع الشركة وأنه ليس هناك أية إجراءات أخرى مطلوبة مثل نتيجة فحص PCR أو شهادة تلقيح رسمية.
- صدر عن اجتماع لجنة متابعة التدابير والإجراءات الوقائية لفيروس كورونا الذي عقد بتاريخ 2021/6/16 التوصيات التالية:
 1. تقوم وزارة الصحة العامة بالتنسيق مع وزارة الأشغال والنقل بإنشاء مركز لإجراء فحوصات PCR في مرافق طرابلس لزوم الوافدين إلى لبنان عبر المرفأ المذكور.
 2. على وزارة الأشغال العامة والنقل - المديرية العامة للطيران المدني إضافة دولة ساحل العاج إلى لائحة الدول التي يُعفى الوافدون منها الذين مضى 14 يوم على تلقيهم الجرعة الثانية من اللقاح من إجراء فحص الـ PCR قبل قدومهم إلى لبنان.
 3. وزارة السياحة: العمل على تخفيض عدد الفنادق المخصصة للحجر في ما خص الوافدين من بريطانيا والبرازيل وفقاً للحاجة وإدائها وزارة الأشغال العامة والنقل - المديرية العامة للطيران المدني، لإجراء اللازم من قبلها.
 4. تقوم وزارة الخارجية والمغتربين بالتنسيق مع وزارة الصحة العامة بإجراء الاتصال مع مختلف الدول لتوقيع مذكرات تفاهم للاعتماد المتبادل لبطاقات التلقيح الصادرة عن السلطات المختصة.
- صدر عن المديرية العامة للطيران المدني التعميم رقم 2/19 ورقم 2/24 حول الإجراءات المتعلقة بالركاب القادمين إلى لبنان من المملكة المتحدة والبرازيل، حيث تم تعديل بند الاستثناءات ليصبح على الشكل التالي:
 1. يعفى الركاب الراغبين بالقدوم إلى لبنان والذين مرّ على تلقيهم الجرعة الثانية من لقاح كوفيد-19 أو جرعة كاملة من لقاح كوفيد-19 (الذي هو عبارة عن جرعة واحدة)، فترة لا تقل عن أسبوعين، أو أصيبوا بفيروس كورونا ضمن مدة تسعون يوماً تسبق تاريخ سفرهم إلى لبنان بعد إبرازهم وثيقة رسمية تثبت ذلك، من إجراء فحص PCR في المملكة المتحدة والبرازيل، ويخضعون لفحص PCR عند وصولهم إلى مطار رفيق الحريري الدولي وفقاً للآلية المحددة في التعميم 2/7، وكذلك يتم أعقاؤهم من الحجر الفندقية.
 2. يستثنى من الحجر الفندقية البيعتات الدبلوماسية الوطنية والأجنبية وعائلاتهم على أن تلتزم بالحجر لمدة خمسة أيام في مقر إقامتها.
 3. يستثنى أيضاً من الحجر الفندقية: الركاب الراغبين بالقدوم إلى لبنان والذين مرّ على تلقيهم جرعة واحدة من أي لقاح كوفيد-19 فترة لا تقل عن أسبوعين قبل سفرهم إلى لبنان، الركاب العابرون براً إلى سوريا عبر مطار رفيق الحريري الدولي في بيروت، الركاب القاصرون دون الـ 18 سنة سواء كانوا قادمين بمفردهم أو برفقة أهلهم، الركاب الذين غادروا لبنان ويريدون العودة خلال أحد أيام الأسبوع وعادوا في نفس اليوم خلال الأسبوع التالي بالإضافة إلى إعفائهم من إجراء فحص PCR في البلدان التي يرغبون بالعودة منها ويخضعون لفحص PCR فور وصولهم إلى مطار رفيق الحريري الدولي في بيروت كما هو وارد في التعميم رقم 2/7 بتاريخ 2021/1/27.
- صدر عن غرفة العمليات الوطنية لإدارة الكوارث بيان متعلق بتحديث استراتيجية مواجهة فيروس كورونا ومراحل التخفيف التدريجي لقيود الإغلاق وذلك في ظل التطور الإيجابي في الواقع الوبائي في لبنان وانخفاض عدد الإصابات، حيث تم تعديل الإجراءات ضمن القطاع العام المشمول بإعادة الفتح ودوام العمل وفقاً للتالي:

القطاع	التوقيت	ملاحظات
- الوزارات - الإدارات والمؤسسات العامة - البلديات واتحاداتها	وفقاً لدوام العمل الرسمي المحدد بموجب الأنظمة والقوانين	نسبة الحضور لجميع العاملين والموظفين 100% مع التقيد بالتدابير والإجراءات الوقائية من تعقيم ووضع الكمامات

- صدر عن الأمانة العامة لرئاسة مجلس الوزراء البيان التالي: بناءً على التعميم رقم 2021/5 الصادر عن السيد رئيس مجلس الوزراء بتاريخ 2021/03/26 والذي طلب بموجبه من جميع الإدارات العامة والمؤسسات العامة والبلديات اعتماد المداورة في العمل بنسبة حضور لا تقل عن 50% من العدد الاجمالي للموظفين والمستخدمين والعاملين، وعلى أن يُترك للوزير أو رئيس الإدارة زيادة هذه النسبة عند الاقتضاء بتأمين استمرارية سير المرفق العام وذلك لحين صدور تعميم أو قرار مخالف، وطالما أنه لغاية تاريخه لم يصدر أي تعميم أو قرار مخالف عن رئاسة مجلس الوزراء، يستمر العمل بهذا التعميم دون تغيير أو تعديل.

عند الشعور بأية عوارض، الاتصال مباشرة على الرقم الساخن لوزارة الصحة العامة: 1214 أو 01/594459

الوقاية

البسوا الكمامات خارج المنزل
تجنبوا لمس الوجه
غطوا الفم والأنف بالكوع المثلني عند السعال أو العطس

التباعد الجسدي

حافظوا على مسافة أمنة
1.5 متر على الأقل

خلينا ملتزمين حتى يندكر ما يندع

المختبرات التي لم تلتزم بالإجراءات المعتمدة من قبل وزارة الصحة العامة خلال الـ 24 ساعة المنصرمة

المختبرات التي لم تحدد مكان القضاء	
عدد الحالات الإيجابية دون تحديد مكان السكن	المختبرات / المستشفيات
1	مستشفى الجعيتاوي
1	مستشفى سبلين الحكومي
1	مختبرات واكيم
1	مختبرات العائلة
1	مستشفى إهدن الحكومي

المختبرات التي لم تحدد مكان السكن	
عدد الحالات الإيجابية دون تحديد مكان السكن	المختبرات / المستشفيات
1	مستشفى الجعيتاوي
1	مستشفى سبلين الحكومي
1	مختبرات واكيم
1	مختبرات العائلة
1	مستشفى إهدن الحكومي

المختبرات التي لم تحدد رقم الهاتف	
عدد الحالات الإيجابية دون تحديد رقم الهاتف	المختبرات / المستشفيات
1	مستشفى رفيق الحريري الجامعي

المختبرات الحكومية المؤهلة لإجراء التشخيص المخبري لفيروس كورونا بطريقة الـ RT-PCR

المختبر	الموقع
مستشفى رفيق الحريري الجامعي RHUH	بيروت
Halba Governmental Hospital	حلبا
Minieh Governmental Hospital	المنية
Tripoli Governmental Hospital	طرابلس
Batroun Governmental Hospital	البترون
Ftuh Keserwan Gov. Hospital (البوار)	كسروان
Seblin Governmental Hospital	سبلين
Saida Governmental Hospital	صيدا
Nabih Berri Gov. Hospital	النيطية
Tebnine Governmental Hospital	تبنين
Bent Jbeil Governmental Hospital	بنت جبيل
Baalbeck Governmental Hospital	بعلبك
Hermel Governmental Hospital	الهرمل
Prés. Elias Hrawi Gov. Hospital	زحلة
Baabda University Gov. Hospital	بعيدا
Marjeyoun Governmental Hospital	مرجعيون

المختبرات الخاصة المؤهلة لإجراء التشخيص المخبري لفيروس كورونا بطريقة الـ RT-PCR

المختبر	الموقع
مستشفى الجامعة الأمريكية AUBMC	بيروت
مستشفى أوتيل ديو الجامعي (HDF) Hotel-Dieu de France	بيروت
مختبرات رودولف ميريو (الجامعة اليسوعية - المتحف) Laboratoire Rodolphe Mérieux (Université Saint-Joseph)	بيروت
مستشفى القديس جاورجيوس الجامعي Saint-George Hospital - UMC	بيروت
مستشفى المقاصد Makassed General Hospital	بيروت
مستشفى رزق الجامعي LAU Medical Center - Rizk Hospital	بيروت
مستشفى الليباني الجعيتاوي الجامعي Hôpital Libanais Geitawi - CHU	بيروت
مستشفى الوردية Hôpital Notre-Dame du Rosaire	بيروت
مركز كليمنصو الطبي Clemenceau Medical Center (CMC)	بيروت
مختبر مركز الأطباء Doctor's Center	بيروت
مختبر فونتانا (الحمرا) Fontana Laboratories	بيروت
مختبر الأمن العام (العدلية) General Security Lab	بيروت
مختبر سيما CEMA	بيروت
مختبرات جبر و غزة Laboratoire Jabre-Ghorra	بيروت
مختبر السان مارك Saint Marc Medical & Diagnostic Center	بيروت
مختبر PHD	بيروت
مختبر مركز مار يوسف الطبي - الأشرفية - Ashrafieh Saint Joseph Medical Center	بيروت
مختبر باي لاب Bey Lab – Furn El Chebbak	فرن الشباك
المختبرات الحديثة (Modern Lab- Berjaoui) Laboratoire Moderne (Modern Lab- Berjaoui)	الغبيري
مستشفى الساحل Sahel General Hospital (SGH)	الغبيري
مستشفى الزهراء الجامعي Al Zahraa Hospital – UMC	الغبيري
مستشفى الرسول الأعظم Al Rassoul Al Aazam Hospital	برج البراجنة
مستشفى بهمن Bahman Hospital	حارة حريك
مختبر ناتيونال دياغنوستك سرفيس كومباني National Diagnostic Services Company (NDSC)	حارة حريك

المراجع: المعلومات الصادرة عن وزارة الصحة العامة

يمكن الاطلاع على التقرير وكافة التعاميم الرسمية الصادرة على الرابط: <http://drm.pcm.gov.lb>

أو عبر وسائل التواصل الاجتماعي @DRM_Lebanon

مختبر مركز دار الحوراء	حارة حريك
Medical Diagnostic Center مختبر الدكتور محمود عثمان -مركز التحاليل الطبية	المريجة
American Diagnostic Center (ADC) مختبر أميريكين دياغنوستيك سنتر	الجناح
Mount Lebanon Hospital مستشفى جبل لبنان	بعيدا
Hôpital Saint-Georges – Hadath مستشفى السان جورج الحدث	بعيدا
Al Hadi Laboratory مختبر الهادي	بعيدا
INOVIE-Liban مختبر	بعيدا
Molecular Biology and Cancer مختبر علم الأحياء الجزيئية في الجامعة اللبنانية	الحدث
Immunology Laboratory in Lebanese University مختبر سان ميشال للتحاليل الطبية	ضبية
Saint-Michel Lab مستشفى قلب يسوع	الحازمية
Hôpital du Sacré- Coeur مختبر كلينيجان	الحازمية
Clinigene مستشفى سرحال	المتن
Hôpital Dr.Samir Serhal مختبر ترانسيميديكال فور ليف	المتن
Transmedical for Life مستشفى مار يوسف - الدورة	المتن
Hôpital St. Joseph – Dora مستشفى مركز بحثي الطبي- ظهر الصوّان	المتن
Centre Hospitalier de Bhannes مستشفى هارون	الزلقا
Haroun Hospital مستشفى أبو جودة	الزلقا
Hôpital Abou Jawdeh مستشفى بلغو	المتنصرية
Bellevue Medical Center (BMC) مختبر مركز الشرق الأوسط الصحي	بصالييم
Middle East Institute of Health (MEIH) مستشفى هيكل	الكورة
Hôpital Albert Haykal مختبر جامعة البلمند	الكورة
University of Balamand مركز الشمال الإستشفائي	زغرنا
Centre Hospitalier du Nord (CHN) سيدة زغرنا المركز الجامعي الطبي	زغرنا
Saydet Zghorta University Medical Center	زغرنا
Family Medical Center- Zgharta المركز العائلي الطبي	زغرنا
مستشفى دار السلام	القييات
Mazloum Hospital مستشفى المظلوم	طرابلس
Al Mounla Hospital مستشفى المنلا	طرابلس
Nini Hospital مستشفى النيني	طرابلس
مختبر ميكروبيولوجيا الصحة والبيئة LMSE - المعهد العالي للدكتوراه، الجامعة اللبنانية	طرابلس
مختبر المستشفى الإسلامي الخيري - طرابلس	طرابلس
Dar El Chifaa Hospital مختبر مستشفى دار الشفاء	طرابلس
CHU - Notre-Dame des Secours مستشفى سيدة المعونات الجامعي	جبيل
Laboratoires Akiki & Boulos مختبر عقيقي وبولس	جبيل
Laboratoire Dr. Chelala مختبرات الدكتور شلالا	عزير
Centre Médical Wakim مختبر واكيم	جونية
Elite Medical Center - Jeita مختبر إيليت الطبي - جعيتا	جعيتا
Ain Wazein Hospital مستشفى عين وزين	الشوف
Eva Lab مختبر إيفا لاب	عرمون
Hammoud Hospital UMC مستشفى حمود الجامعي	صيدا
Al Karim Medical Laboratory (KML) مختبر الكريم	صيدا
Labib Medical Center مختبر مركز لبيب الطبي	صيدا
Lebanese Diagnostic Center (LDC) مختبر الـ	صور
Family Medical Laboratories مختبر العائلة	الغازية
Sheikh Ragheb Harb Hospital مستشفى الشيخ راعب حرب	النبطية
Laboratoires Sabbah d'Analyses Médicales مختبرات الصباح	النبطية
Laboratoires Al Salam مختبر السلام	النبطية
Hôpital du Secours Populaire مختبر مستشفى النجدة الشعبية - النبطية	النبطية
Jabal Amel Hospital مستشفى جبل عامل	صور
Mashrek Diagnostic Center (MDC) مختبر المشرق للتشخيص الطبي	صور

المرجع: المعلومات الصادرة عن وزارة الصحة العامة

يمكن الاطلاع على التقرير وكافة التعاميم الرسمية الصادرة على الرابط: <http://dm.pcm.gov.lb>

أو عبر وسائل التواصل الاجتماعي @DRM_Lebanon

مختبرات دلتا Delta Laboratories	صور
مختبر الدكتور حسن علوية Dr. Hassan Alawiyyeh Laboratory	صور
مستشفى دار الحكمة Dar Al Hikmah Hospital	بعلبك
مستشفى دار الأمل الجامعي Dar Al Amal University Hospital	بعلبك
مختبرات العناية الطبية Medical Care Laboratories – Baalbeck	بعلبك
مختبرات العناية الطبية Medical Care Laboratories - Labweh	اللبوة
مستشفى تل شحيا Tall Chiha Hospital	زحلة
مستشفى خوري Khoury Hospital	زحلة
مختبر ميديكال كير سنتر Medical Care Center (MCC)	زحلة
مستشفى اللبناني الفرنسي Hôpital Libano-Français	زحلة
مستشفى الرياق Hôpital El Rayak	الرياق
مستشفى شتورة Chtoura Hospital	شتورة

مختبرات المستشفيات العسكرية

بيروت	المستشفى العسكري المركزي في بيروت Laboratoire Militaire Central
-------	---

المختبرات المؤهلة لأخذ عينات "المسحات الأنفية" بطريقة Drive- thru

مختبر ميديكال دياغنوستيك تريتماننت سنتر (الحمراء) Medical Diagnostic Treatment Center (MDTC)	بيروت
مختبر ميد لاب MedLab SAL CIC ALS (الحمراء – الجفینور)	بيروت
مختبرات عيتاني Itani Medical Laboratories (المزرعة)	بيروت
مختبر ساقية الجزير Sakiyet Al Janzir Laboratories (راس بيروت)	بيروت
مختبر ا ب سي ABC Laboratories	بيروت
مختبرات معوض الطبية Mouawad Medical Laboratory	الشيح
مختبرات الشياح (د. فؤاد ریحان) Rihan Medical Center	الشيح
مختبرات المتحدة للرعاية الصحية United Healthcare Laboratory	الشيح
مختبر النقاء الطبي Al Naqaa Medical Center	الأوزاعي
مختبرات البوليفار Laboratoire le Boulevard	بدارو
مركز اليوسف الإستشفائي التعليمي CHU Al - Youssef	حلبا
مستشفى الكورة Hôpital El Koura	الكورة
مركز كسروان الطبي Keserwan Medical Center	كسروان
مختبر إكسبرت لاب Expert Lab	المنصورية
مختبر سانت ايلي Saint-Elie Laboratory	أنطلياس
مختبر ب م ب BMP Laboratory	نوق مصبح
مختبر الدكتور ايلي طالب Laboratoire Dr. Elie Taleb	جونية
مختبرات الشرق الأوسط للتحليل الطبية Memer Leb	جونية
مختبر Family Clinic	صيدا
مختبر فيرست لاب First Lab	العاقبية
مختبرات الرياض الطبية Al Riyadh Medical Laboratory	جب جنين
مختبر مركز التشخيص الطبي ADC	جب جنين
مختبر لايف لاب Life LAB	بعلبك
مختبر مركز البقاع الطبي	زحلة
مختبرات السان جورج Laboratoires Saint George	زحلة
مختبرات العربي الطبية Araabi Medical Laboratories	رياق
مختبر مستشفى البقاع	البقاع

المرجع: المعلومات الصادرة عن وزارة الصحة العامة

يمكن الاطلاع على التقرير وكافة التعاميم الرسمية الصادرة على الرابط: <http://drm.pcm.gov.lb>

أو عبر وسائل التواصل الاجتماعي @DRM_Lebanon