

غرفة العمليات الوطنية لإدارة الكوارث  
تقرير يومي حول COVID-19

وقت صدور التقرير: 19:00

تقرير رقم: 377

التاريخ: الخميس 1 نيسان 2021

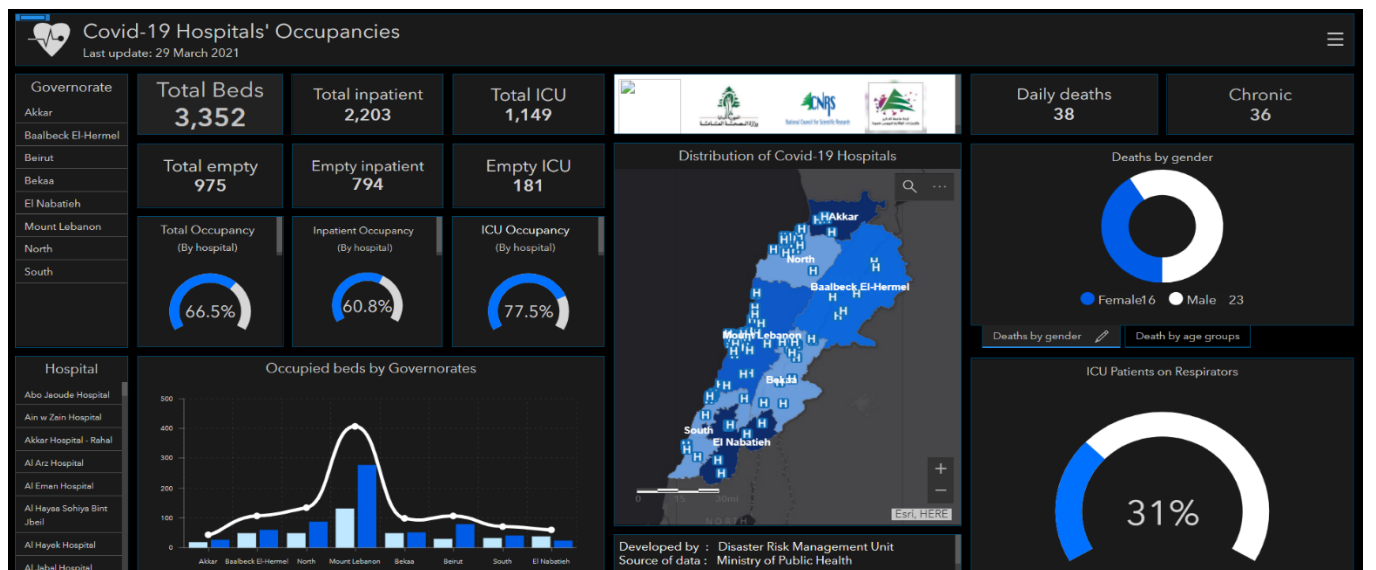
الجديد في التقرير:

- بيان صادر عن غرفة العمليات الوطنية بتاريخ 2021/4/1 إحصافاً للبيان المعمم بتاريخ 2021/3/31 وتنفيذاً لكتاب رئاسة مجلس الوزراء رقم 487/م ص تاريخ 2021/3/26 المتعلق بمواجهة فيروس كورونا سيما قيود الإغلاق خلال فترة عيد الفصح المجيد.
- حكم صادر عن سماحة مفتي الجمهورية حول فحوصات PCR واللقاحات المضادة لفيروس كورونا خلال فترة الصيام في شهر رمضان المبارك.

373,733 حالة شفاء		6,286 حالة وفاة		471,962 مجموع البصليات منذ 2020/2/21		3,562 حالات جديدة	
3,046 حالة شفاء جديدة		52 حالة وفاة جديدة		4,712 وافدين		467,250 مقيمين	
2,123 حالة استشفاء				91,943 حالة نشطة		2,656 حالة في القطاع الصحي	
265 حالات على التنفس الاصطناعي		0 حالات جديدة في العناية المركزة		952 حالة في العناية المركزة		1,171 حالة استشفاء متوسطة	
89,820 حالة في العزل المنزلي				2 حالات جديدة في القطاع الصحي		16.8% نسبة الفحوصات الوبائية لكل 100 فحص خلال الـ 14 يوم المنصرمة	
3,541,072 العديد التراكمي لفحوصات كورونا منذ 21 شباط 2020		3,382 فحوصات الوافدين عبر المطار والمعابر الحدودية		17,501 فحوصات للمقيمين خلال 24 ساعة المنصرمة		التلقيح ضد كوفيد-19	
129,652,557 عدد الوفيات		471,962 عدد الوفيات		84,511 جرعة ثانية تراكمي		153,238 جرعة أولى تراكمي	
2.831.047 نسبة الوفيات		6,286 نسبة الوفيات		3,466 عدد يوم أمس		6,787 عدد يوم أمس	
2.18 % عدد حالات الشفاء		1.33 % عدد حالات الشفاء		373,733 عدد حالات الشفاء			

المرجع: المعلومات الصادرة عن وزارة الصحة العامة

عدد الأسرة المتوافرة للمصابين بفيروس كورونا ونسبة الإشغال (خلال الـ 24 ساعة المنصرمة)



للاطلاع يومياً على كافة تفاصيل توزع الأسرة المتوافرة لمرضى كوفيد-19 في مختلف المحافظات حسب المستشفيات:  
عبر الكمبيوتر: <https://bit.ly/DRM-HospitalsOccupancy-PC>  
عبر الهاتف: <https://bit.ly/DRM-HospitalsOccupancy-Mobile>

المرجع: المعلومات الصادرة عن وزارة الصحة العامة

يمكن الاطلاع على التقرير وكافة التعاميم الرسمية الصادرة على الرابط: <http://drm.pcm.gov.lb>

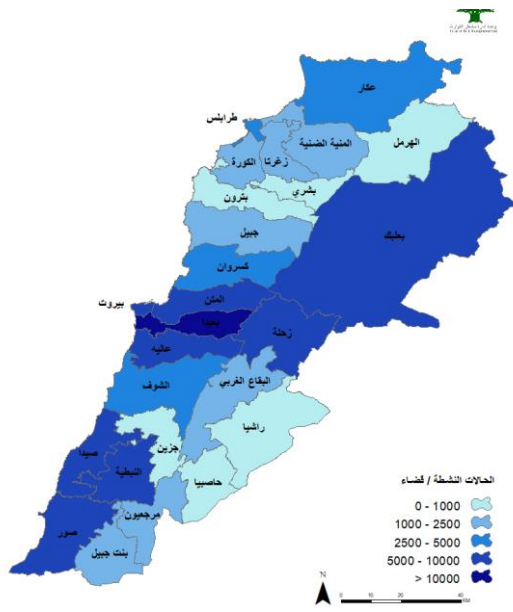
أو عبر وسائل التواصل الاجتماعي @DRM\_Lebanon



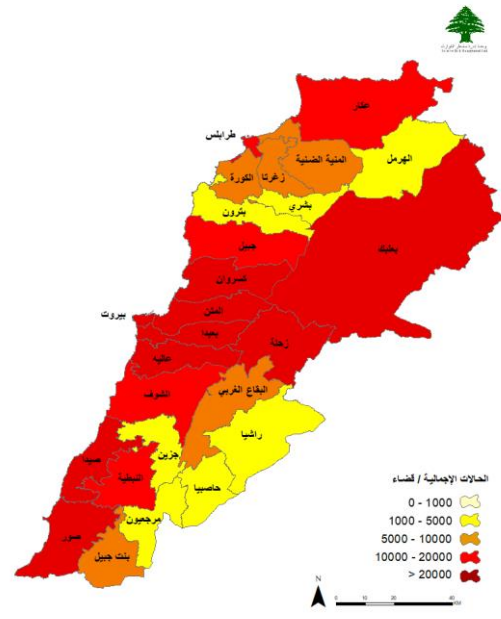
## توزع الحالات الإيجابية والحالات النشطة

### توزع الحالات النشطة

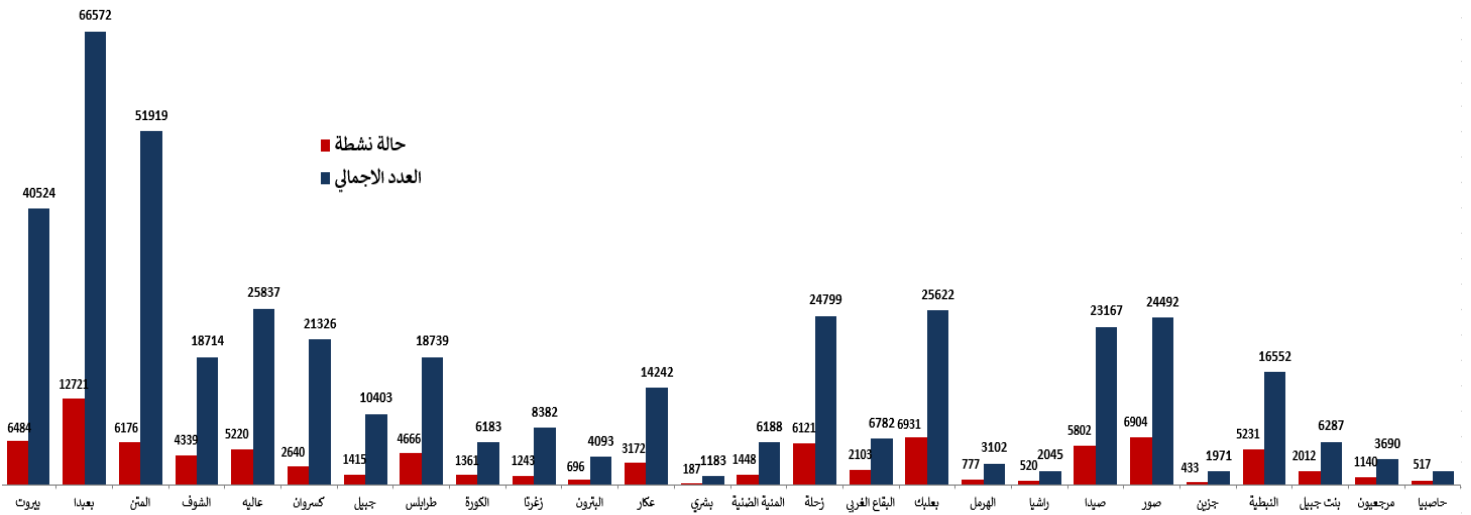
المرجع: المعلومات الصادرة عن وزارة الصحة العامة



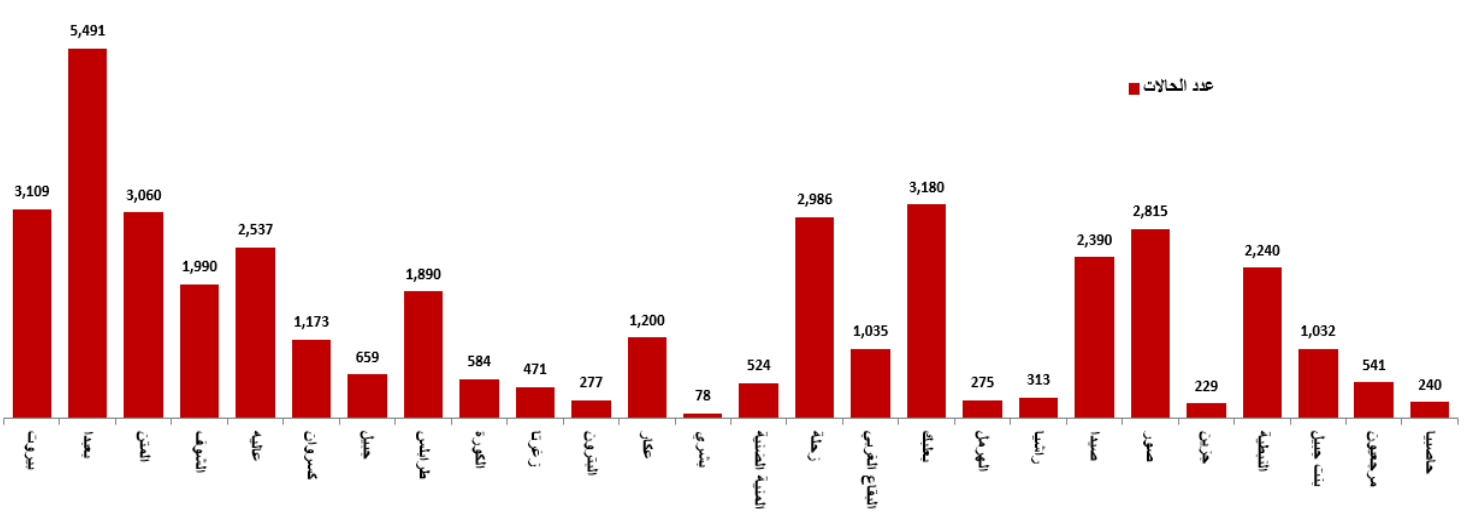
### توزع الحالات الإجمالية



### توزع الحالات التراكمية حسب الأفضية



### عدد الحالات الإيجابية خلال الـ 14 يوم الماضية حسب الأفضية

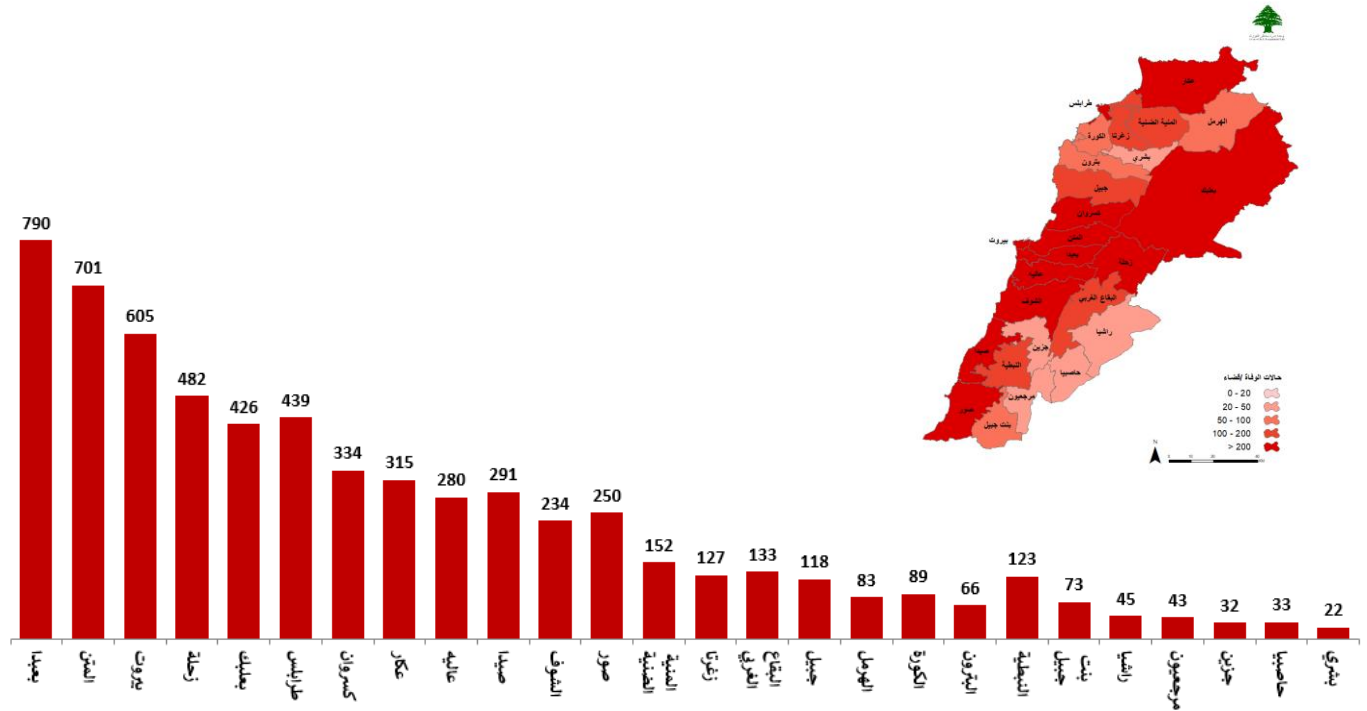


المرجع: المعلومات الصادرة عن وزارة الصحة العامة

يمكن الاطلاع على التقرير وكافة التعاميم الرسمية الصادرة على الرابط: <http://drm.pcm.gov.lb>

أو عبر وسائل التواصل الاجتماعي @DRM\_Lebanon

## توزع حالات الوفاة

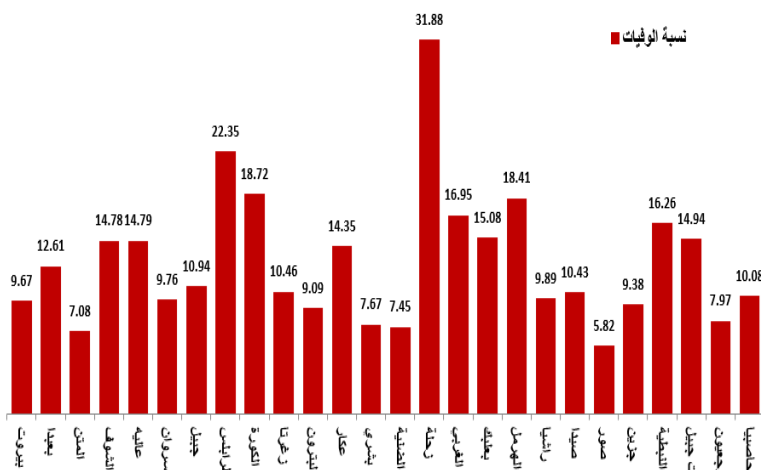


## توزع حالات الوفاة حسب المستشفيات ومنطقة السكن

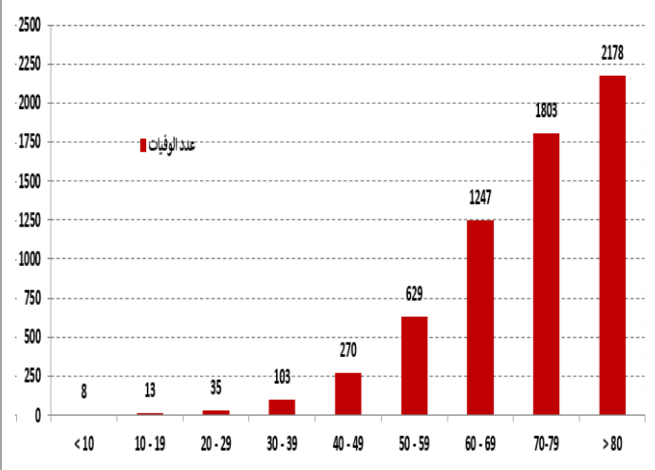
#	المستشفى	السكن	الجنس	العمر	وجود امراض مزمنة
27	تل شحبا	زحلة	ذكر	77	نعم
28	طرابلس الحكومي	الكورة	أنثى	78	نعم
29	طرابلس الحكومي	طرابلس	أنثى	78	نعم
30	جبل لبنان	بيروت	أنثى	79	نعم
31	سان جورج الحدث	عاليه	ذكر	79	نعم
32	جزين الحكومي	النبطية	ذكر	79	نعم
33	سان جورج الحدث	بيروت	أنثى	80	نعم
34	عين وزين	الشوف	أنثى	80	نعم
35	جزين الحكومي	صيدا	أنثى	80	نعم
36	برجي	الكورة	ذكر	80	نعم
37	بعلبك الحكومي	بعلبك	أنثى	81	نعم
38	برجي	الكورة	ذكر	81	نعم
39	راعب حرب	النبطية	ذكر	81	نعم
40	جبل لبنان	بعيدا	ذكر	82	نعم
41	المنزل	بيروت	ذكر	82	نعم
42	ضهر الباشق	المتن	ذكر	83	كلا
43	دار الأمل	بعلبك	أنثى	83	نعم
44	الحياة	المتن	ذكر	83	نعم
45	طرابلس الحكومي	طرابلس	ذكر	84	نعم
46	مار يوسف	المتن	أنثى	85	نعم
47	تل شحبا	زحلة	أنثى	87	كلا
48	البيروتون	البيروتون	أنثى	87	نعم
49	بري الحكومي	النبطية	أنثى	89	نعم
50	النجدة الشعبية	مرجعيون	أنثى	90	نعم
51	بحسن	المتن	أنثى	98	نعم
52	رياق	زحلة	ذكر	102	نعم

#	المستشفى	السكن	الجنس	العمر	وجود امراض مزمنة
1	سان جورج الحدث	بعيدا	ذكر	41	نعم
2	شثورة	زحلة	ذكر	42	نعم
3	الراسي الحكومي	عكار	ذكر	51	نعم
4	خلف الحبتور	عكار	ذكر	55	نعم
5	عين وزين	الشوف	ذكر	55	نعم
6	سبلين الحكومي	الشوف	أنثى	57	نعم
7	عين وزين	الشوف	ذكر	57	نعم
8	المياس	زحلة	أنثى	60	كلا
9	المياس	زحلة	ذكر	61	كلا
10	الراسي الحكومي	عكار	أنثى	64	نعم
11	الشرقي الأوسط	طرابلس	أنثى	64	نعم
12	عين وزين	الشوف	أنثى	65	نعم
13	اليوسف	عكار	ذكر	65	نعم
14	سان جورج الحدث	بعيدا	ذكر	67	نعم
15	عين وزين	الشوف	أنثى	69	نعم
16	عين وزين	بعيدا	ذكر	71	نعم
17	عين وزين	عاليه	أنثى	72	نعم
18	سيده مارينيم	جبيل	أنثى	73	نعم
19	سان جورج الحدث	بعيدا	أنثى	74	نعم
20	عين وزين	الشوف	ذكر	75	نعم
21	بري الحكومي	النبطية	ذكر	75	نعم
22	ضهر الباشق	المتن	ذكر	76	نعم
23	طرابلس الحكومي	طرابلس	ذكر	76	نعم
24	المشرفي	المتن	ذكر	76	نعم
25	اليوسف	عكار	ذكر	77	نعم
26	سان جورج الحدث	بعيدا	ذكر	77	نعم

## نسبة الوفيات خلال الـ 14 يوم المنصرمة حسب الأفضية



## توزع حالات الوفاة حسب الفئة العمرية

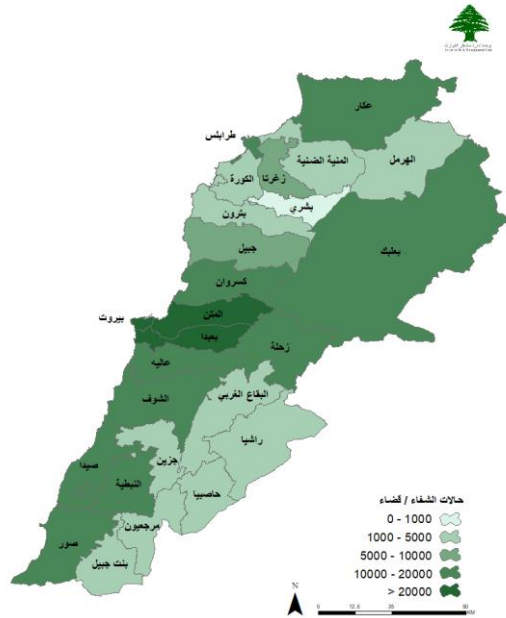


المراجع: المعلومات الصادرة عن وزارة الصحة العامة

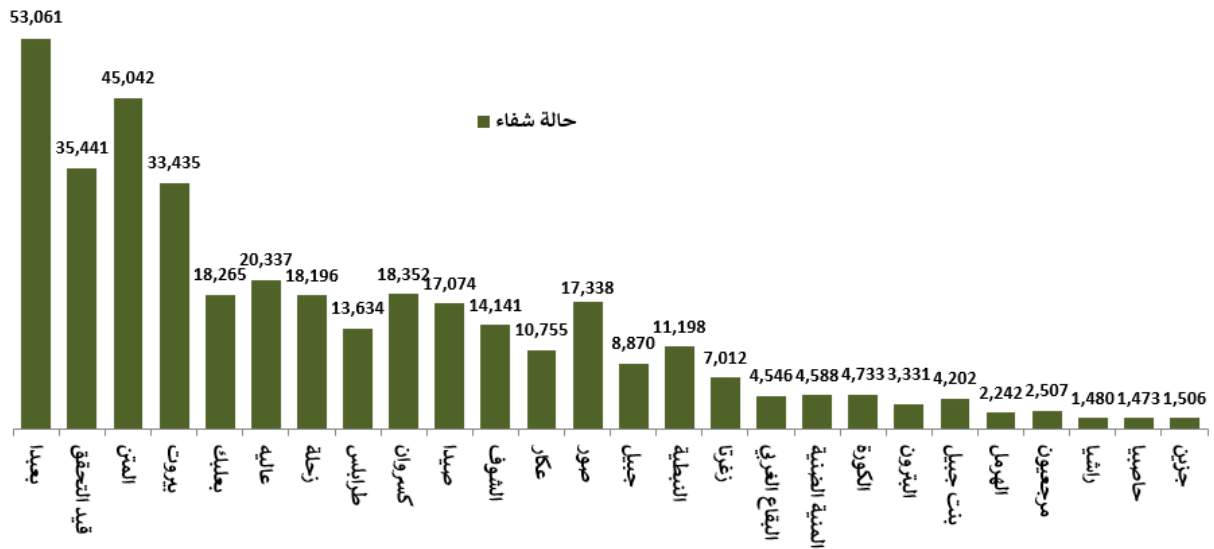
يمكن الاطلاع على التقرير وكافة التعاميم الرسمية الصادرة على الرابط: <http://drm.pcm.gov.lb>

أو عبر وسائل التواصل الاجتماعي @DRM\_Lebanon

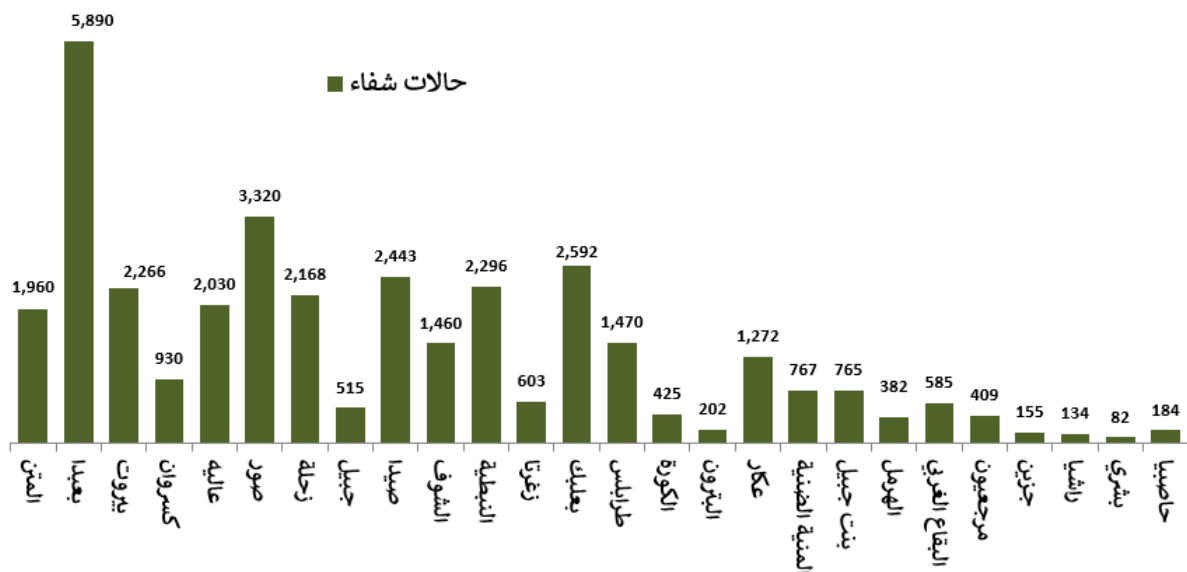
## توزع حالات الشفاء



## توزع حالات الشفاء التراكمية حسب الأفضية



## عدد حالات الشفاء خلال الـ 14 يوم المنصرمة حسب الأفضية

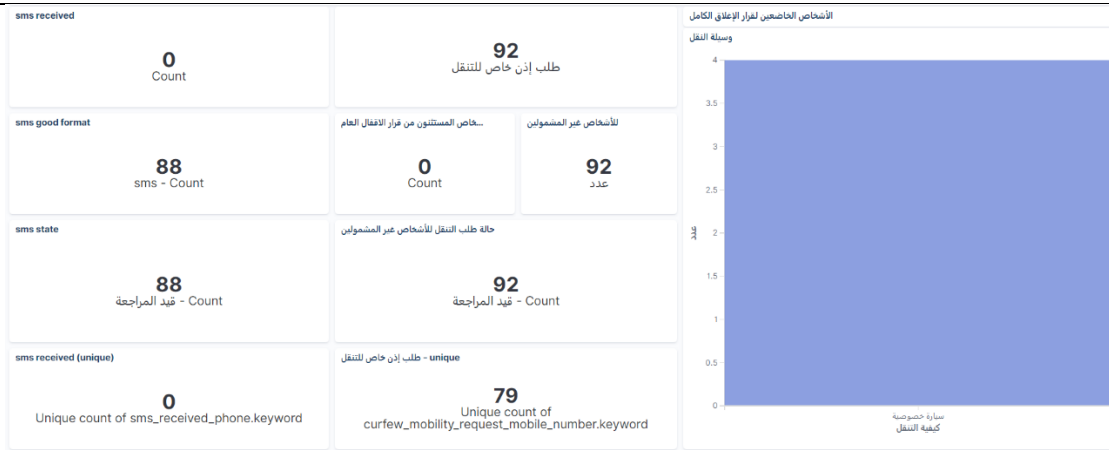


المرجع: المعلومات الصادرة عن وزارة الصحة العامة

يمكن الاطلاع على التقرير وكافة التعاميم الرسمية الصادرة على الرابط: <http://drm.pcm.gov.lb>

أو عبر وسائل التواصل الاجتماعي @DRM\_Lebanon

## متابعة طلبات تنقل المواطنين خلال فترة الإغلاق الكامل وفق آلية طلب الأذونات



عدد الساعات المسموح Time Limit	الخيارات المتاحة Options	الرمز Code
1	فون	1
2	صيدلية	2
4	عيادة طبية أو مختبر طبي	3
8	مستشفى	4
2	صيدلية زراعية وبيطرة	5
3	عيادات بيطرة	6
1	شراء صيدلية وألحاح وأل حجة وأل مراكز التوزيع	7
2	مكتب صيرفة وتحويل أموال	8
4	شركة شحن وتخليص بضائع	9
4	تأمين / ضمان اجتماعي / تعزية موظفي التولة	10
4	مؤسست صيدلية / محطة محروقات	11
1	مركز طلب تأثيرة سفر مضمدة لدى السفارات	12
4	الإجبية في لبنان	13
2	محطة وشركة تعبئة وتوزيع الغاز	14
6	المطبخ: استقبال مسافر	15
4	إيصال مسافر	16
1	فندق وتلفظ مطروشة	17
8	مراسدين	18
	غير ذلك، حدد	19



القرار رقم 26/م ص تاريخ 2021/1/11 - طلب إذن انتقال الأشخاص غير المشمولين باستثناءات الإغلاق العام:  
عبر الموقع الإلكتروني [COVID.PCM.GOV.LB](https://covid.pcm.gov.lb) أو إرسال رسالة نصية على 1120

## المنصة الإلكترونية لتسجيل أخذ اللقاح المضاد لفيروس كورونا

عبر الموقع: <https://covax.moph.gov.lb> أو عبر الخط الساخن: 1214

المراكز المحددة من قبل وزارة الصحة العامة التي ستوجد فيها اللقاحات خلال المرحلة الأولى من التلقيح هي:

- مستشفى رفيق الحريري الجامعي
- مستشفى أوتيل ديو
- مستشفى رزق
- مستشفى الروم
- مستشفى الجامعة الأميركية
- مستشفى البوار الحكومي
- مستشفى الزهراء
- مستشفى صهر الباشق الحكومي
- مستشفى بعيدا الحكومي
- مستشفى الرسول الأعظم
- مستشفى عين وزين
- مستشفى زحلة الحكومي
- مستشفى طرابلس الحكومي
- مستشفى حلبا الحكومي
- مستشفى صيدا الحكومي
- مستشفى الرئيس نبيه بري الحكومي
- مستشفى تبنين الحكومي
- مستشفى المعونات

استمارة التسجيل لأخذ اللقاح المضاد لفيروس كورونا (كوفيد-19)  
Covid-19 Vaccine pre-registration form

الجمهورية اللبنانية  
وزارة الصحة العامة

الرجاء تحديد الفئة التي تنتمي إليها من بين الفئات المدرجة في القائمة أدناه  
Please select to which category you belong among the ones listed below

فئات أخرى  
Other

عامل في القطاع الصحي  
Healthcare worker

بيانات واستمارة المستشفيات  
Hospital information and feedback

## الحملة الوطنية للتوعية حول اللقاح المضاد لفيروس كورونا (أسئلة وأجوبة)

مع إطلاق منصة اللقاحات المضادة لكوفيد-19/COVAX، على الأشخاص الراغبين في تلقي اللقاح التسجيل عبر الرابط التالي:  
<https://covax.moph.gov.lb>  
أو الاتصال بالخط الساخن للقاحات  
**1214**

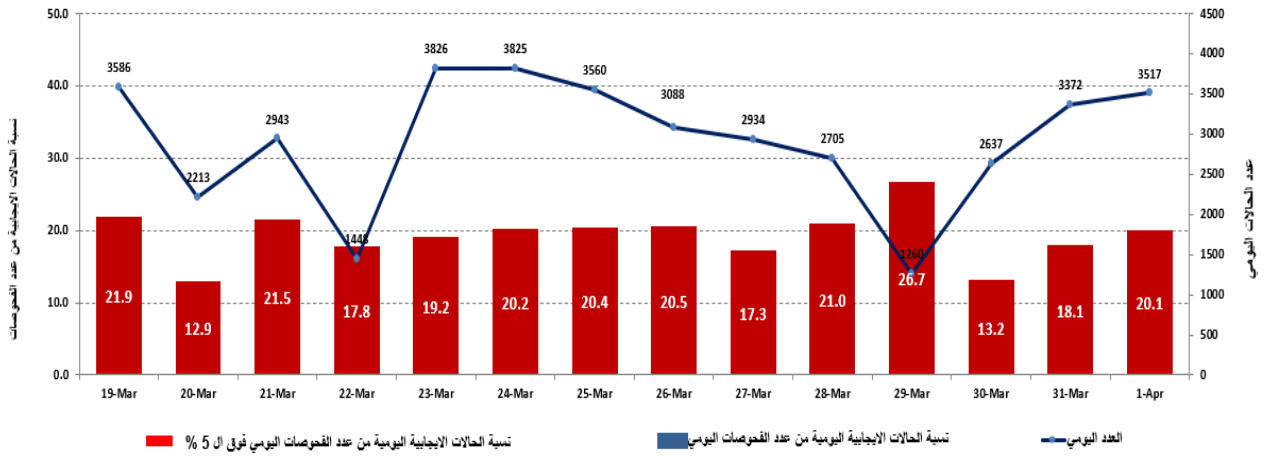
جميع اللقاحات المضادة لكوفيد-19 فعالة وتساهم في السيطرة على الوباء من خلال خفض عدد الوفيات وعدد الذين يحتاجون إلى عناية فائقة لذلك يُنصح باستخدام أي لقاح حاصل على الترخيص للإستخدام الطارئ.

ما هو الفرق بين لقاحات الكوفيد-19 المختلفة؟

يمكن الاطلاع على التقرير وكافة التعاميم الرسمية الصادرة على الرابط: <http://drm.pcm.gov.lb>

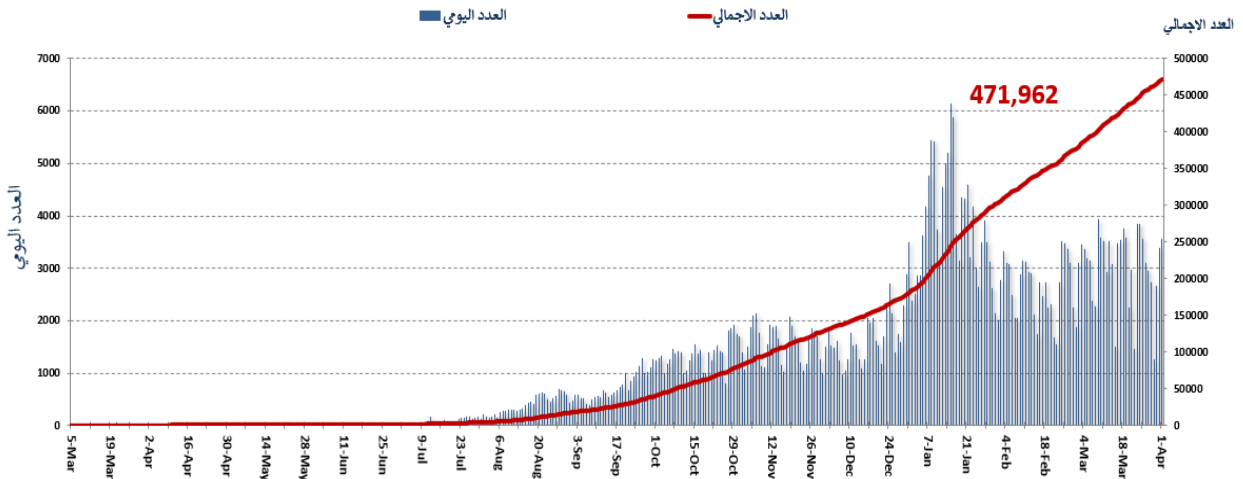
أو عبر وسائل التواصل الاجتماعي @DRM\_Lebanon

## نسبة الحالات الإيجابية من عدد الفحوصات اليومية خلال الـ 14 يوم الماضية



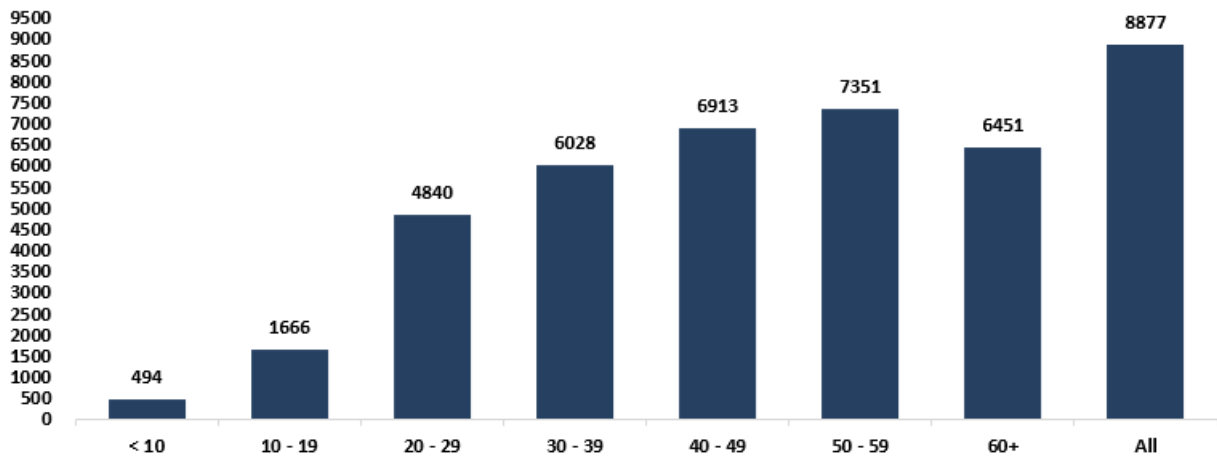
المراجع: المعلومات الصادرة عن وزارة الصحة العامة

## المنحنى الوبائي حسب عدد الحالات اليومية



المراجع: المعلومات الصادرة عن وزارة الصحة العامة

## توزيع الحالات حسب العمر

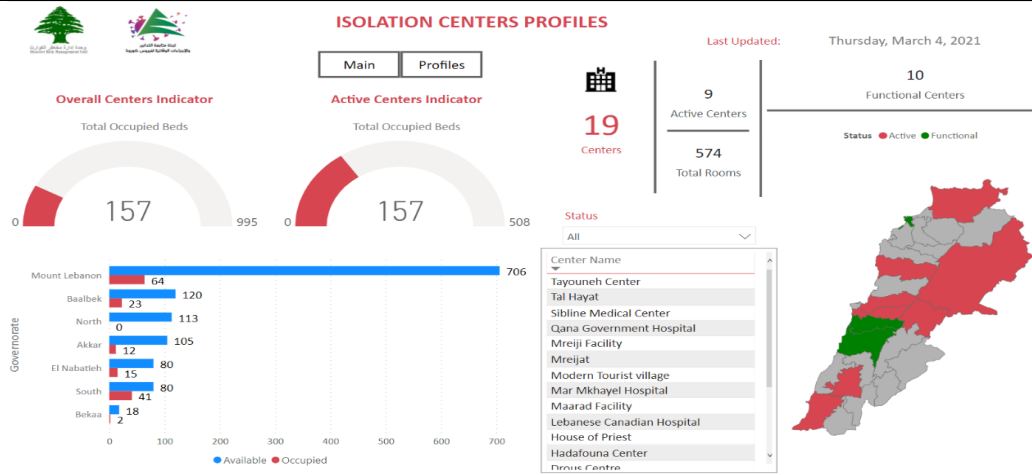


المراجع: المعلومات الصادرة عن وزارة الصحة العامة

يمكن الاطلاع على التقرير وكافة التعاميم الرسمية الصادرة على الرابط: <http://drm.pcm.gov.lb>

أو عبر وسائل التواصل الاجتماعي @DRM\_Lebanon

## نسبة إشغال مراكز العزل للحالات المصابة بفيروس كورونا



للمزيد من المعلومات حول توزع مراكز العزل ونسبة إشغالها، الدخول على الرابط التالي: <http://bit.ly/DRM-IsolationCentersProfiles>

**ملاحظة:** تم تجهيز هذه المراكز بالتعاون بين اللجنة الوطنية لمتابعة التدابير والإجراءات الوقائية لمواجهة فيروس كورونا والمحافظين والبلديات، برنامج الأمم المتحدة الإنمائي، منظمة الصحة العالمية، منظمة اليونيسيف، وزارة الصحة العامة، نقابة الممرضات والممرضين في لبنان، نقابة الاختصاصيين في العمل الاجتماعي.

## الإجراءات قيد التنفيذ خلال الـ 24 ساعة المنصرمة

### وزارة الصحة العامة

- رعى وزير الصحة العامة إفتتاح مركزاً للتفقيح ضد COVID-19 في جامعة البلمند التي أعلنت عن البدء بحملة التفقيح المجانية ضد COVID-19 لأعضاء هيئتها التعليمية وطلابها وموظفيها، علماً بأن المركز تم اعتماده من قبل وزارة الصحة العامة لإعطاء لقاح "Sputnik V" وإن الإشراف الطبي على المركز سيكون من قبل أخصائين من كليتي الصحة العامة وعلومها والطب والعلوم الطبية في الجامعة.
- أكدت وزارة الصحة العامة بأن جميع اللقاحات المضادة لفيروس كورونا فعالة وتساهم في السيطرة على الوباء من خلال خفض عدد الوفيات وعدد الذين يحتاجون إلى عناية فائقة، لذلك توصي الوزارة باستخدام أي لقاح حاصل على الترخيص للاستخدام الطارئ.
- صدر عن وزارة الصحة العامة القرار رقم 465/1 بتاريخ 2021/3/31 الذي يتعلّق بإلغاء فحص الـ PCR للمسافرين الذين تلقوا اللقاح المضاد لفيروس كورونا والذي تضمن ما يلي:
  - يلغى فحص الـ PCR الخاص بكوفيد-19 عند الانتقال عبر أي من المعابر الحدودية البرية أو البحرية أو الجوية للمسافرين الذين سبق وتلقوا جرعتين من لقاح كوفيد-19 وذلك بعد مدة الخمسة عشر يوماً على الأقل من تاريخ تلقّي الجرعة الثانية من لقاح الكوفيد-19.
  - يتم إبراز شهادة التفقيح من قبل المسافرين عند عبورهم أي من المعابر الحدودية وذلك بغية إثبات حصولهم على جرعتين من اللقاح.
  - لا تعتبر الجرعة الواحدة من لقاح الكوفيد-19 كافية لإلغاء فحص الـ PCR.
- صدر عن وزارة الصحة العامة المذكورة رقم 32 بتاريخ 2021/3/30 حول تعديل الفئات المستهدفة للقاح كوفيد-19 لتصبح على الشكل التالي:

المرحلة الأولى - I	المرحلة الثانية - II	المرحلة الثالثة - III	المرحلة الرابعة - IV			
دمج المرحلة I-A و I-B في	تعديل الفئات في المرحلة الثانية لتصبح على الشكل التالي:	المعلمون والعاملون في	جميع الأشخاص			
	<table border="1"> <thead> <tr> <th>II - A</th> <th>II - B</th> </tr> </thead> <tbody> <tr> <td> <ul style="list-style-type: none"> <li>■ الفئة العمرية 55 – 65.</li> <li>■ الأشخاص المعنيين بتسيير خدمات القطاع العام من وزارات ومؤسسات وإدارات (بلديات)</li> </ul> </td> <td> <ul style="list-style-type: none"> <li>■ ذوو الاحتياجات الخاصة والعاملون في دور الرعاية الاجتماعية، العاملون في مأوى العجزة والسجون.</li> <li>■ الأشخاص في الفئة العمرية 16-54 عاماً الذين يعانون من أمراض مزمنة.</li> </ul> </td> </tr> </tbody> </table>	II - A	II - B	<ul style="list-style-type: none"> <li>■ الفئة العمرية 55 – 65.</li> <li>■ الأشخاص المعنيين بتسيير خدمات القطاع العام من وزارات ومؤسسات وإدارات (بلديات)</li> </ul>	<ul style="list-style-type: none"> <li>■ ذوو الاحتياجات الخاصة والعاملون في دور الرعاية الاجتماعية، العاملون في مأوى العجزة والسجون.</li> <li>■ الأشخاص في الفئة العمرية 16-54 عاماً الذين يعانون من أمراض مزمنة.</li> </ul>	
II - A	II - B					
<ul style="list-style-type: none"> <li>■ الفئة العمرية 55 – 65.</li> <li>■ الأشخاص المعنيين بتسيير خدمات القطاع العام من وزارات ومؤسسات وإدارات (بلديات)</li> </ul>	<ul style="list-style-type: none"> <li>■ ذوو الاحتياجات الخاصة والعاملون في دور الرعاية الاجتماعية، العاملون في مأوى العجزة والسجون.</li> <li>■ الأشخاص في الفئة العمرية 16-54 عاماً الذين يعانون من أمراض مزمنة.</li> </ul>					
<ul style="list-style-type: none"> <li>■ يبدأ التطبيق ابتداءً من 2021/4/1 (Pfizer)</li> </ul>	<ul style="list-style-type: none"> <li>■ يبدأ التطبيق ابتداءً من 2021/4/1 (AstraZeneca)</li> </ul>					

- صدر عن وزارة الصحة العامة المذكورة رقم 33 بتاريخ 2021/3/30 حدّرت الوزارة فيها المواطنين من التلاعب بنتائج اختبارات الـ PCR تحت أي ذريعة، وذلك تحت طائلة اتخاذ أقصى التدابير القانونية بحق الجناة.
- أفادت وزارة الصحة العامة عن وجود واحد وأربعين (41) حالة إيجابية على متن الرحلات التي وصلت إلى لبنان بتاريخ 28 و 29 آذار 2021 توزعت على النحو التالي:

2021/3/29			
عدد الحالات	رقم الرحلة	شركة الطيران	رحلة قادمة من
1	828	التركية	إسطنبول
1	311	MEA	عمان
2	824	التركية	إسطنبول
1	385	G9	الشارقة
3	139	العراقية	النجف
1	643	SV	الرياض
1	268	MEA	إسطنبول
6	307	MEA	القاهرة
1	429	MEA	دبي
2	953	الإماراتية	دبي
2	416	SR	دوسلوف
<b>21</b>			<b>المجموع</b>

2021/3/28			
عدد الحالات	رقم الرحلة	شركة الطيران	رحلة قادمة من
1	406	الأثيوبية	أديس أبابا
2	311	MEA	عمان
1	416	القطرية	الدوحة
2	824	التركية	إسطنبول
2	266	MEA	إسطنبول
1	262	MEA	لارنكا
1	333	MEA	البصرة
1	212	MEA	باريس
2	7836	التركية	أضنا
3	711	المصرية	القاهرة
2	268	MEA	إسطنبول
2	183	RB	دمشق
<b>20</b>			<b>المجموع</b>

يمكن الاطلاع على التقرير وكافة التعاميم الرسمية الصادرة على الرابط: <http://drm.pcm.gov.lb>

أو عبر وسائل التواصل الاجتماعي @DRM\_Lebanon



## الصليب الأحمر اللبناني

241,227	عدد المستفيدين من حملات متابعة إجراءات الوقاية	86,260	عدد فحوصات PCR التي تم نقلها	48	عدد مراكز الإسعاف التي تستجيب	25,440 (134 حالة جديدة)	عدد الحالات التي تم نقلها إلى المستشفيات
166	عدد المتطوعين المدربين على نقل فحوصات PCR	1498	عدد المدربين المدربين	8,915	عدد المتدربين على إعداد خطط استجابة محلية	147,003	عدد المستفيدين من حلقات التوعية
1025	عدد المتطوعين الجامعيين المدربين على إجراءات الوقاية في الشركات	321	عدد المدربين على إقامة حملات توعية	550	عدد متطوعي الصليب الأحمر المدربين على التوعية	8,920	عدد المتدربين على إدارة مراكز الحجر الصحي
6,198 (8 مستفيدين جدد)	عدد المستفيدين من المنصات الإلكترونية	318,548	عدد المعدات التي تم توزيعها	1,274,023	عدد الملصقات والمنشورات التي تم توزيعها	1,274	عدد المرافق التي تم تعقيمها

## الأجهزة الأمنية والعسكرية

### الإجراءات التي تم التبليغ عنها خلال الـ 24 ساعة المنصرمة

الجيش		<ul style="list-style-type: none"> <li>- توزيع مساعدات اجتماعية (400 ألف ليرة لبنانية) ومساعدات غذائية في كافة المناطق اللبنانية عبر مكتب التعاون العسكري المدني CIMIC.</li> <li>- موازرة الأجهزة الأمنية في تطبيق القرارات الصادرة عن مجلس الوزراء.</li> <li>- تفريق التجمعات وتوجيه المواطنين لضرورة الالتزام بالتدابير الوقائية.</li> </ul>																																																																
المديرية العامة لقوى الأمن الداخلي		<ul style="list-style-type: none"> <li>- أعلنت المديرية العامة لقوى الأمن الداخلي -شعبة العلاقات العامة في بلاغ أنه في إطار متابعة الحالات المصابة بفيروس كورونا في السجون، لغاية تاريخه بأن حالات الشفاء المخبري والسريري والزمني من فيروس كورونا قد وصلت إلى 965/ حالة في سجن رومية المركزي وفي نظارة قصر عدل بيروت، وفي سجن القاصرات ونساء بعيدا من أصل العدد الإجمالي 991/ حالة إيجابية، وذلك بعد إجراء 3752/ فحصاً مخبرياً للزلا. كما تبين وجود 1/ حالة إيجابية في سجن جزين، 1/ حالة إيجابية في سجن زحلة، 1/ حالة إيجابية في سجن عاليه، 15/ حالة إيجابية في سجن ونظارة قصر عدل طرابلس و 4/ حالات إيجابية في نظارات وحدة الشرطة القضائية. أما بالنسبة لنظارات وحدة شرطة بيروت، فلا توجد أي حالة إيجابية.</li> <li>- توزعت المحاضر التي تم تسطيرها بحق المخالفين لقرارات التبعية العامة خلال الـ 24 ساعة المنصرمة حسب المناطق على النحو التالي:</li> </ul> <table border="1"> <thead> <tr> <th colspan="2">مجموع المحاضر منذ 2020/3/8</th> <th colspan="5">عدد محاضر الضبط خلال الـ 24 ساعة المنصرمة</th> </tr> </thead> <tbody> <tr> <td></td> <td></td> <td>0</td> <td colspan="5">محاضر خطية بحق مؤسسات مخالفة لقرار التبعية العامة</td> </tr> <tr> <td>52170</td> <td>بيروت</td> <td>0</td> <td colspan="5">محاضر خطية بحق أشخاص مخالفين (منع تجول، تباعد اجتماعي)</td> </tr> <tr> <td>65194</td> <td>جبل لبنان</td> <td>3</td> <td colspan="5">محاضر خطية بحق الأشخاص المخالفين لقرار وضع كامرة</td> </tr> <tr> <td>25867</td> <td>البقاع</td> <td rowspan="2">3</td> <td colspan="4">المجموع</td> </tr> <tr> <td>20820</td> <td>الشمال</td> <td></td> <td></td> <td></td> <td></td> </tr> <tr> <td>20644</td> <td>الجنوب</td> <td>الجنوب</td> <td>الشمال</td> <td>البقاع</td> <td>جبل لبنان</td> <td>بيروت</td> </tr> <tr> <td>184695</td> <td>المجموع</td> <td>0</td> <td>3</td> <td>0</td> <td>0</td> <td>0</td> </tr> </tbody> </table>							مجموع المحاضر منذ 2020/3/8		عدد محاضر الضبط خلال الـ 24 ساعة المنصرمة							0	محاضر خطية بحق مؤسسات مخالفة لقرار التبعية العامة					52170	بيروت	0	محاضر خطية بحق أشخاص مخالفين (منع تجول، تباعد اجتماعي)					65194	جبل لبنان	3	محاضر خطية بحق الأشخاص المخالفين لقرار وضع كامرة					25867	البقاع	3	المجموع				20820	الشمال					20644	الجنوب	الجنوب	الشمال	البقاع	جبل لبنان	بيروت	184695	المجموع	0	3	0	0	0
مجموع المحاضر منذ 2020/3/8		عدد محاضر الضبط خلال الـ 24 ساعة المنصرمة																																																																
		0	محاضر خطية بحق مؤسسات مخالفة لقرار التبعية العامة																																																															
52170	بيروت	0	محاضر خطية بحق أشخاص مخالفين (منع تجول، تباعد اجتماعي)																																																															
65194	جبل لبنان	3	محاضر خطية بحق الأشخاص المخالفين لقرار وضع كامرة																																																															
25867	البقاع	3	المجموع																																																															
20820	الشمال																																																																	
20644	الجنوب	الجنوب	الشمال	البقاع	جبل لبنان	بيروت																																																												
184695	المجموع	0	3	0	0	0																																																												
المديرية العامة للأمن العام		<ul style="list-style-type: none"> <li>- الإفادة عن عدد الحالات الإيجابية الجديدة في مختلف المحافظات والحالات في الحجر المنزلي.</li> <li>- متابعة الإجراءات المعتمدة على الحدود الجوية والبرية والبحرية بالتعاون مع فرق وزارة الصحة العامة.</li> </ul>																																																																
المديرية العامة لأمن الدولة		<ul style="list-style-type: none"> <li>- تسيير دوريات في مختلف المحافظات وإقامة نقاط مراقبة ثابتة ومتحركة لمتابعة تنفيذ قرار الإغلاق العام وتحرير مخالفات بحق المخالفين بالتعاون مع البلديات وتنبيه المواطنين للالتزام بالتدابير الوقائية.</li> <li>- الإفادة عن هبة تم تقديمها من الكتيبة الإيطالية في قوات الطوارئ الدولية لمدينة النبطية هي عبارة عن مواد ومعدات وأدوية لمواجهة فيروس كورونا.</li> <li>- الإفادة عن هبة تم تقديمها من القطاع الغربي في قوات الطوارئ الدولية إلى مستشفى تينين الحكومي هي عبارة عن مستلزمات طبية خاصة لمعالجة مرضى كورونا.</li> <li>- الإفادة عن تجمعات مطلية في عدد من المناطق اللبنانية.</li> <li>- التبليغ عن نسبة الالتزام بقرار التبعية العامة في المحافظات التي جاءت على النحو التالي خلال الـ 24 ساعة المنصرمة:</li> </ul> <table border="1"> <thead> <tr> <th>بيروت</th> <th>الجنوب</th> <th>الشمال</th> <th>عكار</th> <th>البقاع</th> <th>النبطية</th> <th>بعلبك الهرمل</th> <th>جبل لبنان</th> </tr> </thead> <tbody> <tr> <td>15%</td> <td>20%</td> <td>10%</td> <td>10%</td> <td>10%</td> <td>25%</td> <td>10%</td> <td>15%</td> </tr> </tbody> </table>							بيروت	الجنوب	الشمال	عكار	البقاع	النبطية	بعلبك الهرمل	جبل لبنان	15%	20%	10%	10%	10%	25%	10%	15%																																										
بيروت	الجنوب	الشمال	عكار	البقاع	النبطية	بعلبك الهرمل	جبل لبنان																																																											
15%	20%	10%	10%	10%	25%	10%	15%																																																											

## وزارة الأشغال العامة والنقل

### مطار رفيق الحريري الدولي (خلال الـ 34 ساعة المنصرمة)

الرحلات القادمة	الرحلات المغادرة
عدد الرحلات	39
عدد الواصلين	3792
عدد الرحلات القادمة	36
عدد المغادرين	3637

### المرافئ (خلال الـ 24 ساعة المنصرمة)

السفن القادمة		السفن المغادرة	
العدد	قادمة من	العدد	الوجهة
1	اليونان		الحمولة
2	تركيا		الوجهة
1	الاسكندرون		العدد
		1	بيروت
			شكا
1	تركيا		جونية
			غاز اويل
			زيوت
5		1	المجموع

يمكن الاطلاع على التقرير وكافة التعاميم الرسمية الصادرة على الرابط: <http://drm.pcm.gov.lb>

أو عبر وسائل التواصل الاجتماعي @DRM\_Lebanon

## قرارات / إجراءات عامة

- صدر عن غرفة العمليات الوطنية بتاريخ 2021/4/1 إحقاقاً للبيان المعمم بتاريخ 2021/3/31 وتنفيذاً لكتاب رئاسة مجلس الوزراء رقم 487/م ص تاريخ 2021/3/26 المتعلق بمواجهة فيروس كورونا سيما قيود الإغلاق خلال فترة عيد الفصح المجيد الممتدة من 4/3 الساعة 05:00 صباحاً حتى 4/6 الساعة 05:00 ما يلي:
  - إضافة القطاعات التالية المستثناة من الإغلاق وتحديد ساعات العمل المسموح بها (24 ساعة): موظفو المصارف العاملين في خدمة الصراف الآلي، مركز خدمة الزبائن ومراكز المعلوماتية التابعة لها بموجب إذن عمل عبر المنصة وبطاقة الهوية الشخصية، بالإضافة إلى موزعي الأدوية وشركات الترابطة الوطنية بموجب البطاقة الممنوحة من العمل.
  - يلغى موجب استحصال المنظمات غير الحكومية والوكالات التابعة للأمم المتحدة على إذن من وزارة الداخلية والبلديات موضوع البيان الصادر بتاريخ 2021/3/10 وذلك اعتباراً من تاريخ 2021/4/6.
- صدر عن سماحة مفتي الجمهورية الشيخ عبد اللطيف دريان حكماً حول فحص الـ PCR و اللقاحات المضادة لفيروس كورونا بالنسبة للصائم، أكد من خلاله بأن فحص الـ PCR لا يفسد الصوم وذلك بعد الاطلاع على كيفية إجراء الفحص، وإن اللقاحات المضادة لفيروس كورونا غير مفطرة سواء كانت في العضل أو الوريد إلا إذا أعطيت عبر المصل.
- تنفيذاً لكتاب رئاسة مجلس الوزراء رقم 487/م ص تاريخ 2021/3/26 المتعلق بمواجهة فيروس كورونا سيما قيود الإغلاق خلال فترة عيد الفصح المجيد الممتدة من 4/3 الساعة 0500 صباحاً حتى 4/6 الساعة 0500 صباحاً. أصدرت غرفة العمليات الوطنية في السراي الكبير بتاريخ 2021/3/31 لائحة مفصلة تبيّن القطاعات المستثناة من الإغلاق ودوام عملها مع التأكيد على النقاط التالية:
  - التشديد على وجوب وضع الكمامة بصورة إلزامية تحت طائلة تسطير محاضر ضبط بحق المخالفين.
  - منع الخروج والولوج إلى الشوارع والطرق اعتباراً من الساعة الخامسة من صباح يوم السبت الموافق في 2021/4/3 ولغاية الساعة الخامسة من صباح يوم الثلاثاء الموافق في 2021/4/6 حيث يحصر التجول خلال هذه المدة بالأشخاص الذين تم استثنائهم بموجب القرار 96/م ص تاريخ 2021/2/6 وفقاً للشروط المحددة في متنته وللأشخاص الذين لا يشملهم الاستثناء الخاضعين لقرار الإغلاق بعد حصولهم على إذن تنقل من خلال الرابط covid.pcm.gov.lb وذلك للفئات التالية: أسواق الخضار والفواكه والأسماك، الصيدلية والعيادات البيطرية، صالات البيع داخل الأفران، العيادات الطبية، المستشفيات وخدماتها المباشرة، الصيدليات، سوبر ماركت، ميني ماركت ومحلات البيع بالتجزئة (الدواجن واللحوم والبيض والخضار والفواكه والمواد الغذائية.....)، محطات المحروقات، المختبرات.
  - يسمح بإقامة الصلوات في دور العبادة مع الإلزام بالتدابير والإجراءات الوقائية لفيروس كورونا والتباعد الاجتماعي ضمن نسبة 30% من قدرتها الاستيعابية مع استحصال المؤمنين على إذن تنقل من المنصة IMPACT.
  - يسمح للأشخاص المنقلين من وإلى مطار بيروت الدولي بالانتقال بعد إبرازهم المستندات اللازمة (تذكرة سفر، بطاقة صعود إلى الطائرة،....).
  - التقيد بالجدول المدرج في القرار حول القطاعات المشمولة بالاستثناء وتوقيت عملها وآلية الاستحصال على تصاريح التجول من قبل العاملين فيها.
- صدر عن اجتماع لجنة متابعة التدابير والإجراءات لمواجهة فيروس كورونا الذي عقد بتاريخ 2021/3/31 التوصية التالية:
  - بناءً على قرار السيد وزير الصحة العامة رقم 465/م تاريخ 2021/3/31 المتعلق بإلغاء فحص الـ PCR للمسافرين الذين تلقوا لقاح الكوفيد 19 توصي اللجنة بإعفاء المسافرين القادمين الذين تلقوا جرعتين من لقاح الكوفيد 19 وذلك بعد مرور 15 يوم على الأقل من تاريخ تلقي الجرعة الثانية من فحص الـ PCR عند الانتقال عبر أي من المعابر الحدودية : البرية، البحرية أو الجوية على أن يصار الى تطبيقه بعد التنسيق من قبل وزارة الصحة العامة مع كل من وزارة الخارجية والمغتربين، الداخلية والبلديات والأشغال العامة والنقل لتحديد البلدان من قبل وزارة الخارجية والمغتربين التي تعتمد شهادة تلقيح صادرة عنها صالحة لموجبات هذا القرار.
- صدر عن رئاسة مجلس الوزراء التعميم رقم 2021/5 بتاريخ 2021/03/26 القاضي ببناء على اقتراح اللجنة الوزارية، بالطلب الى جميع الإدارات والمؤسسات العامة بالعمل بنسبة حضور لا تتخطى الـ 50%.
- صدر عن اجتماع المجلس الأعلى للدفاع برئاسة رئيس الجمهورية بتاريخ 2021/03/26 التوصيات التالية:
  - إعادة تمديد حالة التعبئة العامة لمدة ستة أشهر اعتباراً من تاريخ 2021/4/1 ولغاية 2021/9/30 ضمناً مع تفعيل التدابير والإجراءات المفروضة وتنفيذها خلال فترة تمديد التعبئة العامة.
  - الطلب من اللجنة التقنية المكلفة متابعة الرقابة على فيروس كورونا، استكمال التواصل مع الجهات المعنية والنقابات والجمعيات السياحية والتجارية لجهة وضعها موضع التنفيذ والالتزام بالإجراءات والتدابير التي تساهم في التخفيف من انتشار الوباء.

**ملاحظة:** يمكن الاطلاع على التعميم بالتفصيل على الرابط: <http://drm.pcm.gov.lb>.

عند الشعور بأية عوارض، الاتصال مباشرة على الرقم الساخن لوزارة الصحة العامة: 1214 أو 01/594459



يمكن الاطلاع على التقرير وكافة التعاميم الرسمية الصادرة على الرابط: <http://drm.pcm.gov.lb>

أو عبر وسائل التواصل الاجتماعي @DRM\_Lebanon

## المختبرات التي لم تلتزم بالإجراءات المعتمدة من قبل وزارة الصحة العامة خلال الـ 24 ساعة المنصرمة

المختبرات التي لم تحدد القضاء (خلال الـ 24 ساعة المنصرمة)

عدد الحالات الإيجابية دون تحديد القضاء	المختبرات / المستشفيات
41	مستشفى رفيق الحريري الجامعي
16	مختبرات الأمن العام
4	مختبرات CEMA
3	مستشفى راغب حرب
3	مختبرات العائلة الطبية
1	مستشفى جبل لبنان
1	مستشفى بلفو

المختبرات التي لم تحدد مكان السكن (خلال الـ 24 ساعة المنصرمة)

عدد الحالات الإيجابية دون تحديد مكان السكن	المختبرات / المستشفيات
53	مختبرات INOVIE
41	مستشفى رفيق الحريري الجامعي
16	مختبرات الأمن العام
15	مختبرات MDTC
10	مستشفى راغب حرب
7	مختبرات عقيقي وبولس
6	مستشفى النبطية الحكومي
4	مختبرات CEMA
4	مختبرات السلام
3	مختبرات العائلة الطبية
1	مستشفى القلب المقدس
1	مستشفى جبل لبنان
1	مستشفى دار الأمل
1	مستشفى سان جوزيف الأشرفية
1	مستشفى الجعيتاوي
1	مستشفى عين وزين
1	مختبرات واكيم
1	مستشفى سرحال
1	مستشفى سان جوزيف الدورة
1	مستشفى بلفو
1	مختبرات المشرق

المختبرات التي لم تحدد رقم الهاتف (خلال الـ 24 ساعة المنصرمة)

عدد الحالات الإيجابية دون تحديد رقم الهاتف	المختبرات / المستشفيات
7	مستشفى دار الأمل
5	مستشفى بعلبك الحكومي
2	مستشفى رفيق الحريري الجامعي
2	مستشفى رباق
1	مستشفى حلبا الحكومي
1	المستشفى العسكري
1	مستشفى راغب حرب

المرجع: المعلومات الصادرة عن وزارة الصحة العامة

يمكن الاطلاع على التقرير وكافة التعاميم الرسمية الصادرة على الرابط: <http://drm.pcm.gov.lb>

أو عبر وسائل التواصل الاجتماعي @DRM\_Lebanon

اللائحة المحدثة للمختبرات المعتمدة من قبل وزارة الصحة العامة لإجراء فحوصات الـ PCR

المختبرات الحكومية المؤهلة لإجراء التشخيص المخبري لفيروس كورونا بطريقة الـ PCR-RT

الموقع	المختبر
بيروت	مستشفى رفيق الحريري الجامعي
حلبا	مستشفى حلبا الحكومي
طرابلس	مستشفى طرابلس الحكومي
البترون	مستشفى البترون الحكومي
كسروان	مستشفى فتوح كسروان الحكومي (البوار)
سبلين	مستشفى سبلين الحكومي
صيدا	مستشفى صيدا الحكومي
النبطية	مستشفى نبيه بزي الحكومي الجامعي
تبينين	مستشفى تبينين الحكومي
بنت جبيل	مستشفى بنت جبيل الحكومي
بعلبك	مستشفى بعلبك الحكومي
الهرمل	مستشفى الهرمل الحكومي
زحلة	مستشفى الرئيس الياس الهراوي الحكومي
بعيدا	مستشفى بعيدا الحكومي

### المختبرات الخاصة المؤهلة لإجراء التشخيص المخبري لفيروس كورونا بطريقة ال-PCR-RT

الموقع	المختبر
بيروت	مستشفى الجامعة الأميركية
بيروت	مستشفى أوتيل ديو الجامعي
بيروت	مختبرات رودولف ميريو (الجامعة اليسوعية - المتحف)
بيروت	مستشفى القديس جاورجيوس الجامعي
بيروت	مستشفى المقاصد
بيروت	مستشفى رزق الجامعي
بيروت	مستشفى اللبناني الجعيتاوي الجامعي
بيروت	مستشفى الوردية
بيروت	مركز كليمنصو الطبي
بيروت	مختبر مركز الأطباء
بيروت	مختبر فونتانا (الحمرا)
بيروت	مختبر الأمن العام (العدلية)
بيروت	مختبر سيما
الأشرفية	مختبرات جبر و غرة
الأشرفية	مختبر السان مارك
بيروت	مختبر PHD
بيروت	مختبر مركز مار يوسف الطبي
بيروت	مختبر دار الحوراء
فرن الشباك	مختبر باي لاب
الغبيري	المختبرات الحديثة
الغبيري	مستشفى الساحل
الغبيري	مستشفى الزهراء الجامعي
برج البراجنة	مستشفى الرسول الأعظم
حارة حريك	مستشفى بهمن
حارة حريك	مختبر ناشيونال دياغنوستك سيرفس كومباني
المريجة	مختبر الدكتور محمود عثمان - مركز التحاليل الطبية
الجناح	مختبر أميريك دياغنوستك سنتر
بعيدا	مستشفى جبل لبنان
بعيدا	مستشفى السان جورج الحدث
بعيدا	مختبر الهادي
بعيدا	مختبر INOVIE Liban
الحدث	مختبر علم الإحياء الجزيئية في الجامعة اللبنانية
الضبية	مختبر سان ميشال للتحاليل الطبية
الحازمية	مستشفى قلب يسوع
الحازمية	مختبر كلينيجان
المتن	مستشفى سرحال
المتن	مختبر ترانس ميدكال فور ليف
المتن	مستشفى مار يوسف (مركز ريموند و عابدة نجار)
الزلفا	مستشفى هارون
بصاليم	مختبر مركز الشرق الأوسط الصحي
المنصورية	مستشفى بلفو
الكورة	مستشفى هيكل
الكورة	مختبر جامعة البلمند
زغرتا	مركز الشمال الاستشفائي
زغرتا	سيده زغرتا - المركز الجامعي الطبي
زغرتا	المركز العائلي الطبي
طرابلس	مستشفى المظلوم
طرابلس	مستشفى المنلا
طرابلس	مستشفى النيني
طرابلس	مختبر ميكروبيولوجيا الصحة والبيئة، الجامعة اللبنانية
طرابلس	المستشفى الإسلامي الخيري
طرابلس	مختبر مستشفى دار الشفاء

Secours des Dame-Notre – CHU	مستشفى سيدة المعونات الجامعي	جبيل
Boulos & Akiki Lab	مختبر عقيفي وبولس	جبيل
Wakim Centre Médical	مختبر واكيم	جونية
Elite Medical Center	مختبر إيليت الطبي	جعيتا
Hospital Wzein Ain	مستشفى عين وزين	الشوف
Eva Lab	مختبر إيفا لاب	عرمون
UMC Hospital Hammoud	مستشفى حمود الجامعي	صيدا
Al Karim Medical Laboratory (KML)	مختبر الكريم	صيدا
Al Labib Medical Center	مركز لبيب الطبي	صيدا
	Lebanese Diagnostic Center المختبر الـ	صور
Family Medical Laboratories	مختبر العائلة	الغازية
Hospital Harb Ragheb Sheikh	مستشفى الشيخ راعب حرب	النبطية
SDC (Center Diagnostic Sabbah)	مختبر الصباح	النبطية
Al Salam Laboratories	مختبر السلام	النبطية
Hopital Du Secours Populaire	مختبر مستشفى النجدة الشعبية	النبطية
Jabal Amel Hospital	مستشفى جبل عامل	صور
Mashrek Diagnostic Center (MDC)	مختبر المشرق للتشخيص الطبي	صور
Dar Al Hikmah Hospital	مستشفى دار الحكمة	بعلبك
Hospital University Dar Al Amal	مستشفى دار الأمل الجامعي	بعلبك
Medical Care Laboratories - Baalbek	مختبرات العناية الطبية	بعلبك
Medical Care Laboratories - Labweh	مختبرات العناية الطبية	اللبوة
Tal Chiha Hospital	مستشفى تل شحيا	زحلة
Hospital General Khoury	مستشفى خوري	زحلة
MCC (Center Care Medical)	مختبر ميديكال كير سنتر	زحلة
Hopital Libano-Francais	المستشفى اللبناني الفرنسي	زحلة
Hopital Reyak	مستشفى رياق	رياق

#### مختبرات المستشفيات العسكرية

Hôpital Central Militaire	المستشفى العسكري المركزي في بيروت	بيروت
<b>المختبرات المؤهلة لأخذ عينات "المسحات الأنفية" بطريقة "Drive-Thru"</b>		
Medical Diagnostic Treatment Center (MDTC)	مختبر ميديكال دياغنونستك تريتماننت سنتر (الحمراء)	بيروت
ALS CIC SAL Med-Lab	مختبر ميد لاب الحمراء – الجفنيور	بيروت
Itani Medical Laboratories	مختبرات عيتاني	بيروت
Sakiet Al Janzir Laboratories	مختبر ساقية الجنزير	بيروت
ABC Laboratories	مختبر أ ب سي	الأشرفية
Mouawad Medical Laboratory	مختبرات معوض الطبية	الشيخ
Rihan Medical Center	مختبرات الشياح (د. فواد ريحان)	الشيخ
United Healthcare Center	مختبرات المتحدة للرعاية الصحية	الشيخ
Al Naqaa Medical Center	مختبر النقاء الطبي	الأوزاعي
Laboratoire le Boulevard	مختبرات البولفار	بدارو
CHU Al Yussef	مركز اليوسف الاستشفائي التعليمي	حلبا
Hopital El Koura	مستشفى الكورة	الكورة
Kesserwan Medical Center	مركز كسروان الطبي	كسروان
Lab Expert	مختبر إكسبيرت لاب	المنصورية
Saint Elie Laborator	مختبر سانت إيلي	انطلياس
BMP Laboratory	مختبر ب م ب	نوق مصبح
Laboratoire Dr. Elie Taleb	مختبر الدكتور إيلي طالب	جونية
MEMER Leb	مختبرات الشرق الأوسط للتحاليل الطبية	جونية
Family Clinic	مختبر فاميلي كلينيك	صيدا
First Lab	مختبر فيرست لاب	العاقبية
Riyad Medical Laboratories	مختبرات الرياض الطبية	جب جنين
ADC	مختبر مركز التشخيص الطبي	جب جنين
LAB Life	مختبر لايف لاب	بعلبك
Beqaa Medical Lab	مختبر مركز البقاع الطبي	زحلة
Laboratoires Saint George	مختبرات السان جورج	زحلة
Araibi Medical Laboratories	مختبرات العربي الطبية	رياق
	مختبر مستشفى البقاع	البقاع

المرجع: المعلومات الصادرة عن وزارة الصحة العامة

يمكن الاطلاع على التقرير وكافة التعاميم الرسمية الصادرة على الرابط: <http://drm.pcm.gov.lb>

أو عبر وسائل التواصل الاجتماعي @DRM\_Lebanon