

## غرفة العمليات الوطنية لإدارة الكوارث تقرير يومي حول COVID-19

وقت صدور التقرير: 19:30

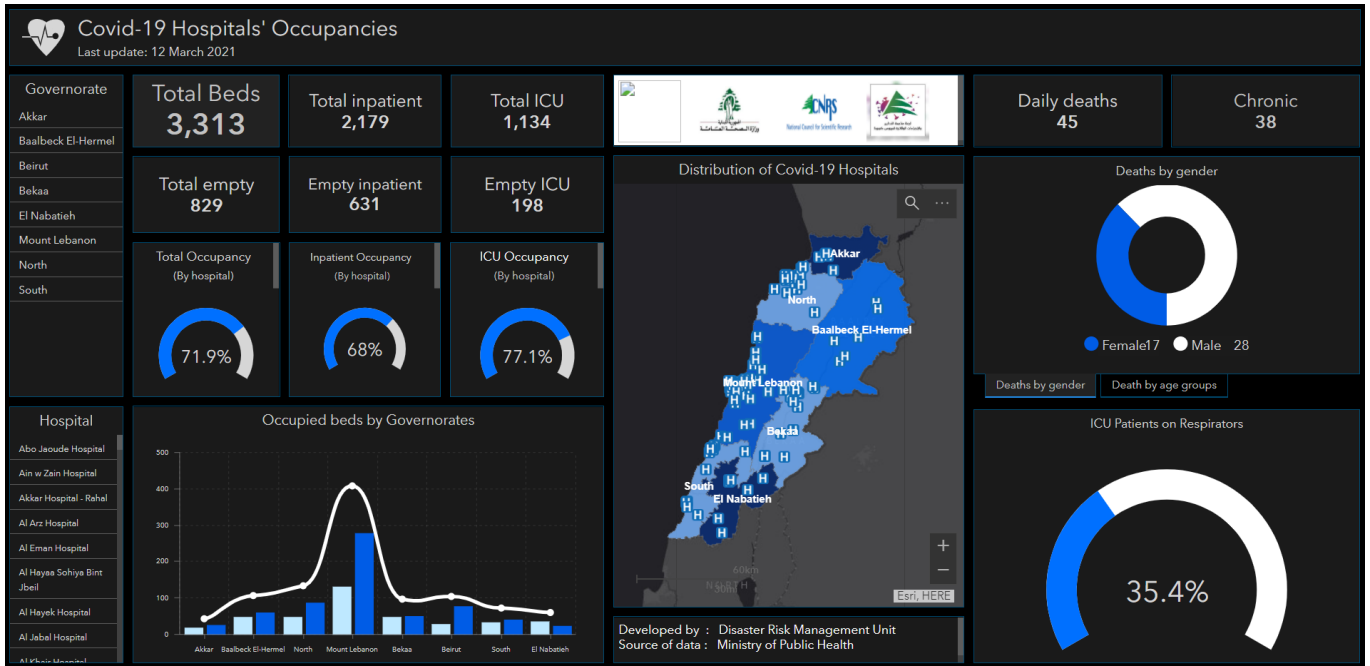
تقرير رقم: 361

التاريخ: الأحد 14 آذار 2021

325,818 حالة شفاء		5,380 حالة وفاة		418,448 مجموع الإصابات منذ 2020/2/21		3,086 حالات جديدة	
2,888 حالة شفاء جديدة		46 حالة وفاة جديدة		4,291 وافدين 414,157 مقيمين		21 وافدين 3,065 مقيمين	
2,337 حالة استشفاء				87,250 حالة نشطة		2,626 حالة في القطاع الصحي	
286 حالات على التنفس الاصطناعي		0 حالة جديدة في العناية المركزة		936 حالة في العناية المركزة		1,401 حالة استشفاء متوسطة	
				84,913 حالة في العزل المنزلي		2 حالات جديدة في القطاع الصحي	
						17.4% نسبة الفحوصات البيجابية لكل 100 فحص خلال الـ 14 يوم المنصرمة	
						3,205,407 العدد التراكمي لفحوصات كورونا منذ 21 شباط 2020	
120,269,923		418,448		العدد الإجمالي			
2,662,500		5,380		عدد الوفيات			
2.21 %		1.28 %		نسبة الوفيات			
96,830,333		328,706		عدد حالات الشفاء			

المرجع: المعلومات الصادرة عن وزارة الصحة العامة

عدد الأسرة المتوافرة للمصابين بفيروس كورونا ونسبة الإشغال (خلال الـ 24 ساعة المنصرمة)



للاطلاع يومياً على كافة تفاصيل توزع الأسرة المتوافرة لمرضى كوفيد-19 في مختلف المحافظات حسب المستشفيات:

عبر الكمبيوتر: <https://bit.ly/DRM-HospitalsOccupancy-PC>

عبر الهاتف: <https://bit.ly/DRM-HospitalsOccupancy-Mobile>

المرجع: المعلومات الصادرة عن وزارة الصحة العامة

يمكن الاطلاع على التقرير وكافة التعاميم الرسمية الصادرة على الرابط: <http://drm.pcm.gov.lb>

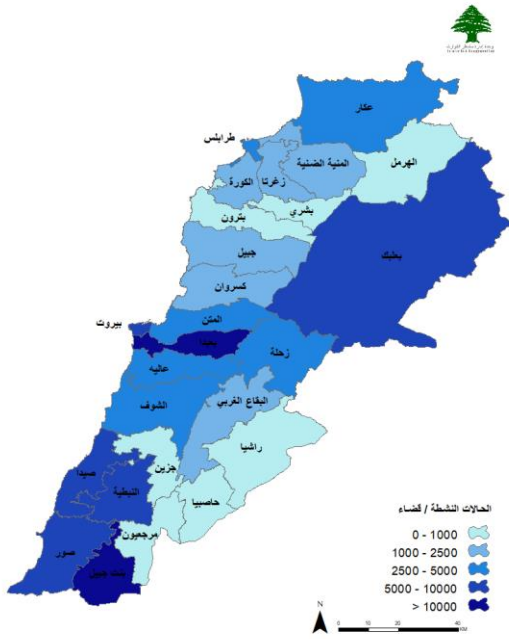
أو عبر وسائل التواصل الاجتماعي @DRM\_Lebanon

توزع الحالات حسب البلديات خلال الـ 24 ساعة المنصرمة

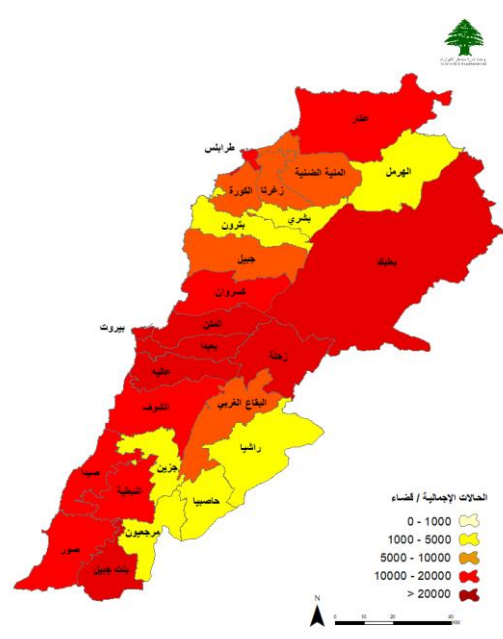
بيروت	160	بعيدا	468	المتن	184	عز	78	صيدا	226	كسروان	92
رامس بيروت	4	الشيخ	13	برج حنود	27	حليا	4	صيدا الوسطى	1	صربا	8
المنارة	2	الجناح	10	التيمة	2	عبدل	1	صيدا القديمة	23	كسوكا	1
الحمرا	2	المنور	1	سن الغيل	8	شيخ طبا	2	الهلالية	7	ذوق مكابل	8
عين التينة	3	الأرزاعي	8	حرش ثابت	1	جديدة الهمزة	2	قياصة	2	حارة المير	1
المصطبة	5	بدر حسن	10	جسر الباشا	1	الدورة	1	حارة صيدا	16	غدير	6
مر الياض	6	المدنية الرياضية	1	جديدة المن	5	الزواريب	2	المية ومية	10	ذوق مصبح	4
الاونيسكو	4	الغيري	47	البوشري	4	منارة	3	عين الحلوة	24	انونيس	3
تلة الخياط	1	عين الرمنا	4	الدورة	3	منحا	3	ارة صخر	2	ارة صخر	1
دار الفتوى	1	فرن الشباك	3	الروضه	1	سويسة عكل	1	عبرا	4	احل علما	2
الظريف	2	حارة حريك	90	سد البوشريه	3	برج العرب	1	قريه	3	كفر ياسين	1
القطاري	2	البيلكي	12	السبتية	4	تكريت	2	بقسما	7	طيرجا	1
المزرعة	7	برج البراجنة	104	الذكوانة	25	عيون	1	عين الدلب	1	ادما الذقة	1
برج ابي حيدر	5	المرجبة	38	انتطايين	3	عين يعقوب	1	غاية	11	الصفرا	6
البيسطة الفوقا	6	تحويلة الغدير	4	منظلة مزهر	3	عكار الختية	5	درب السيم	2	اليوار	2
طريق الجديدة	31	بعيدا	8	جل النيب	4	تل عباس العربي	1	زينا	1	العنية	5
راس النبع	6	الحزامية	7	الفتاح	5	حوشب	1	زغرايا	2	عجلتون	3
الباشورة	1	الحدث	52	الزقا	5	المويدية	1	مطرية الثومر	1	بلونة	5
البيسطة التحتا	6	بطشاي	3	بيقوت	3	بدوع (بينين)	3	خراب	4	جعيتا	4
الطركية	1	الوزيرة	4	الضبية	4	بينين	1	الزرارية	1	غزير	2
القيبات	1	كفر شيما	1	مزرعة دير عوكر	5	نهر البلاد	2	عطلون	6	كفر حجاب	3
مار مخايل النهر	2	وادي شحرون العليا	1	العبدية	8	العبدية	1	انصارية	11	برج القوق	2
الرميل	1	سببا	3	الدوشونية	1	يزال	1	مزرعة سيناى	1	بلنا	1
الاشرفية	22	بعلشميه	1	الفلر	4	قيسيت	1	الكفور	1	الكفور	1
العالية	1	العابدية	1	عين سعادة	2	فرقت	1	بالبية	5	درعون	1
فيد التحق	38	العابدية الجديدة	1	السباين	1	جديدة القطع	1	صرفند	6	القطعات	3
الشوف	162	راس المتن	1	روميه	2	القرنة	1	قعقعية المنصور	1	عشقت	3
الدامور	1	عرايا	2	بقايا	2	فتيدى	4	بيسارية	4	فيطرون	3
السعديات	1	صليما	1	رحبه	9	كوثرية السباد	1	رغنين	1	رغنين	2
الثامعة	4	حاصبيا المتن	3	وادي الجاموس	1	تفاحتا	2	كفر ديبان	3	كفر ديبان	1
شميم	8	يتخنيه	3	سنديقانة زيدان	4	السكسكية	1	ميرويا	4	ميرويا	1
مزبود	2	فالوغا	10	البييرة	2	المروانية	1	حراجل	4	حراجل	4
داريا	2	قرنيل	6	مزرعة يشوع	2	دغله	1	الجارية	1	فيد التحق	3
كفر مليا	2	زبنين	2	زكريت	2	خرية شلر	2	العنوسية	1	جيبيل	58
سبيلين	1	فيد التحق	9	بكييا	1	شرا	1	عرب طبايا	1	جيبيل	19
برجا	11	طرايلين	180	بيت شباب	2	عمارة البيكات	2	عقنون	2	مستبنا	3
الجوة	6	الزيتون	31	الماسة	2	القيوات	2	كفر حنا	3	الحرف	3
جنرا	3	باب الرمل	5	العطشانة	1	اكروم	2	كفر ملكي	6	بلاط	1
وادي الزينة	15	الثل	2	برمنا	4	فيد التحق	18	فيد التحق	43	عشيت	6
علمان	3	القبة	10	الرويسة	1	بشري	10	صور	284	حالات	8
الرميلة	1	الزاهرية	2	جورة البلوب	2	بشري	6	صور	42	حصرايل	2
جون	2	التفانة	4	بعيدات	1	حدث الجبة	1	البنن	2	نهر ابراهيم	1
المعزوية	1	ميناا طرايلين 1	21	بيت مري	4	حصرن	2	جل البحر الشمالي	2	علمت	1
خرية بسري	1	القلمون	2	المتقدي	1	بقاع كرا	1	الشيدية	10	علمت الشمالية	1
الجلبلية	1	اليداي	12	المتين	1	المعوية الضمنية	44	ممشوق	4	شمش	2
الزعرورية	1	مدينة الجديدة	8	الخنشارة	4	دير عمار	3	برج الشمالي	42	عليا	1
سببا	1	مخيم اليداي	2	عينطورة	1	المنية	14	باتولييه	2	مشان	1
السمعانية	3	فيد التحق	81	زغرين	1	بحنين	1	دير قاتون العين	1	بجه	1
بشقين	3	الكورة	36	بسكتنا	1	سير الضنية	1	جوبا	11	جبالين	1
عسوق	3	كفر عفا	1	زحلة	200	بيت جيدا	1	دبعيل	4	جبوب	1
كفر فهد	2	بطرام	3	الميدان	1	بقاع صفرين	1	مجدل	12	كفر مسجون	4
دير بابا	1	زبيرا	3	المنعقة	5	طران	2	عينيت	3	قرطبا	1
كفر حيم	3	كوسيا	1	كرك توح	1	السفيرة	1	باريش	2	فيد التحق	1
مجدل المعوش	2	ببنا	3	حوش الامراء	1	كفر شلالن	1	قنا	6	النبطية	162
دميت	1	كفر قافل	1	اراضي	31	بخمون	4	معركة	7	النبطية التحتا	12
فواره جعفر	1	كفريا	3	الفرزل	6	فيد التحق	15	معرب	15	نبطية اليباض	1
البيرة	2	دده	8	نبي ايلان	1	بعليك	269	صديقين	4	النبطية الفوقا	2
بريج	3	انفه	1	جزرتا	3	بعليك	92	عين بعل	6	مزرعة كفر جوز	5
الورهانية	2	راس مسقا	1	اليح	9	الشراونة	1	حميري صور	1	زبدن	2
بعطين	5	راس مسقا الجنوبية	1	كسرا	2	نورس	9	جوار النخل	1	كفر رمان	13
عينيل	1	ضهر العين	3	شورا	26	منقه	1	البرغلية	3	شوكين	3
عترين	1	يكفتين	1	جلالا	5	راس بعليك السهل	5	البايزورية	12	حيوش	1
غرفة	1	حارة الخسة	1	مكسة	1	فاكسة	4	حناوي	2	كفر تينيت	6
الجاهلية	4	فيد التحق	5	تعلينا	10	جديدة الفاكية	2	دير كيفا	2	كفور	1
بطمة	5	زغرنا	44	جنتنا	3	عين	9	طير تبه	12	جباغ	1
الجديدة	1	زغرنا	12	تعابيل	1	عين بعليك حارة الشمالية	1	شهباية	3	عين قنا	2
بعقنا	12	كفر دالوقس	1	سعدنلين	4	عين بعليك حارة القلبية	1	رمانية	1	صربا	5
عين وزين	1	رغنين	1	قبة الياض	15	النبى عثمان	4	طورا	3	عربصليم	1
بهدران	2	بيادر رغنين	2	المريجات	1	عرسل	8	دير قاتون النهر	1	رومين	1
الخريبية	2	كفر حنا	2	بوراج	1	لوة	18	صربيا	3	حومين التحتا	2
عناطرون	1	ارده	1	بر الياض	13	توفيقية	4	كنيسة	2	زقا	6
الكلونية	4	حرف	1	مزرعة زحلة	2	قاع بعليك	6	طير فاسيه	1	دير الزهراني	6
كفر تيرج	3	بيت عوكر	1	عجبر	1	مقراي	4	العياسية	8	شوقية	3
بتلون	5	مجدليا	4	مجدل عجز	2	نحا المنوم	1	شبريحا	3	تول	4
معاصر الشوف	1	حارة الفوار	3	مصنع	3	شعت	6	مالكية الساحل	1	التميرية	2
جباغ	6	علما	2	ناصرية	2	بيونين	1	جبل اليطم	4	حاروف	5
باتر	2	كفر زينا	1	ويقي	16	دير الاحمر	2	برج رخل	3	دوير	5
الباروك	8	بسعل	2	علي النهري	6	كنيسة	1	زيفين	2	جيشيت	3
فيد التحق	4	كرم سده	1	حارة الفيكاني	3	اليومنة	2	قيلة	2	ميفدون	6
العالية	111	مزرعة القاقح	1	تربل	3	بدنلين	6	قاسمية	4	عشيت الشيف	3
شوفيات العموسية	11	ايطو	1	ماما	1	فصرنا	1	حنية	2	عنا	6
حوي السلم	37	مزياره	1	عين كفر زيد	1	تمنين الفوقا	7	طير حرفا	5	انصار	9
شوفيات القبة	1	سبعل	1	لدهويه	1	بيت شاما	3	منصوري	7	زوطر الغربية	1
خلدة	8	عشاين	1	كفر زيد	1	تمنين التحتا	14	مجدل زون	2	زوطر الشرقية	2
شوفيات الامراء	10	مرايطه	3	فاعور	4	كفر ديش	1	بياضة	1	قصبية	15
دير قويل	2	فيد التحق	2	فيد التحق	11	شمسطلر	4	الثقورة	1	ارنون	1
عز مون	6	البيرون	27	البقاغ الغربي	101	مزرعة بيت صليبي	1	علما الشعب	1	قعقعية الجسر	5
بعورته	1	البيرون	3	صغين	3	طاريا	3	فيد التحق	29	كفر صير	3
بشامون	10	تجوم	10	خرية قفاز	3	سر عين التحقا	9	بنت جيبيل	43	بحمر	2
رام	1	كفر عينا	2	جب جنين	15	حزين	1	بنت جيبيل	1	صور الغربية	2
عين عنوب	1	الهرزي	1	لالا	5	خضرا	1	عينا	7	فيد التحق	15
عاليه	11	شكا	7	كائد اللوز	10	النبى شيت	18	عين ايل	6	مرجعيون	43
الكحالة	2	جران البيرون	1	بعلون	2	بحقوفا	2	عيترون	2	جديدة	1
الضابطية	2	زان	1	عزة	13	حور تملأ	2	رميش	4	مرجعيون السراي	1
كيفون	1	بجدفل	2	السلطان يعقوب	2	بريتل	6	سلطانية	1	ديين	4
مجدليا	1	راس نحاش	2	خيارة	1	بوداي	3	صفا الطيخ	1	بلاط	2
عبيه	1	حامات	2	الفرعون	14	فلاوي	1	مجميمة	1	قيعة	2
كفر متي	1	دوما	1	دكوة	4	فيد التحق	4	برعشيت	2	خيام	8
صوفر	1	تتورين الفوقا	3	حوش الحرمة	1	الهرمل	23	حدائنا	3	العديسة	4
المشرفة	2	فيد التحق	2	صويري	6	الهرمل	14	خرية سلم	1	كفر كلا	10
فيد التحق	1	حاصبيا	5	سحمر	2	الكواخ	1	بيت ياحون	3	حولا	2
جزين	12	حاصبيا	1	المرج	14	شواغير التحقا	2	دير ناطر	1	ميس الجبل	2
جزين	4	الهبارية	2	يحمو	1	فصو	5	كفر دونين	3	عشيت	2
وادي جزين	1	شعما	1	روضه	1	فيد التحق	1	قلويه	1	رب الثلاثين	2
ايما	2	خلوات	1	فيد التحق	4	راشيا	8	فرون	1	قربخا	1
كفر حرة	1					راشيا الوادي	1	ياطر	1	صوانة	1
عزمتي	1					راشيا الفوقا	3	ديل	1	تولين	1
الريحان	2					خرية روجا	1	بيت ليف	3	فيد التحق	56
لوزية	1					الريف	3				

## توزع الحالات الإيجابية والحالات النشطة

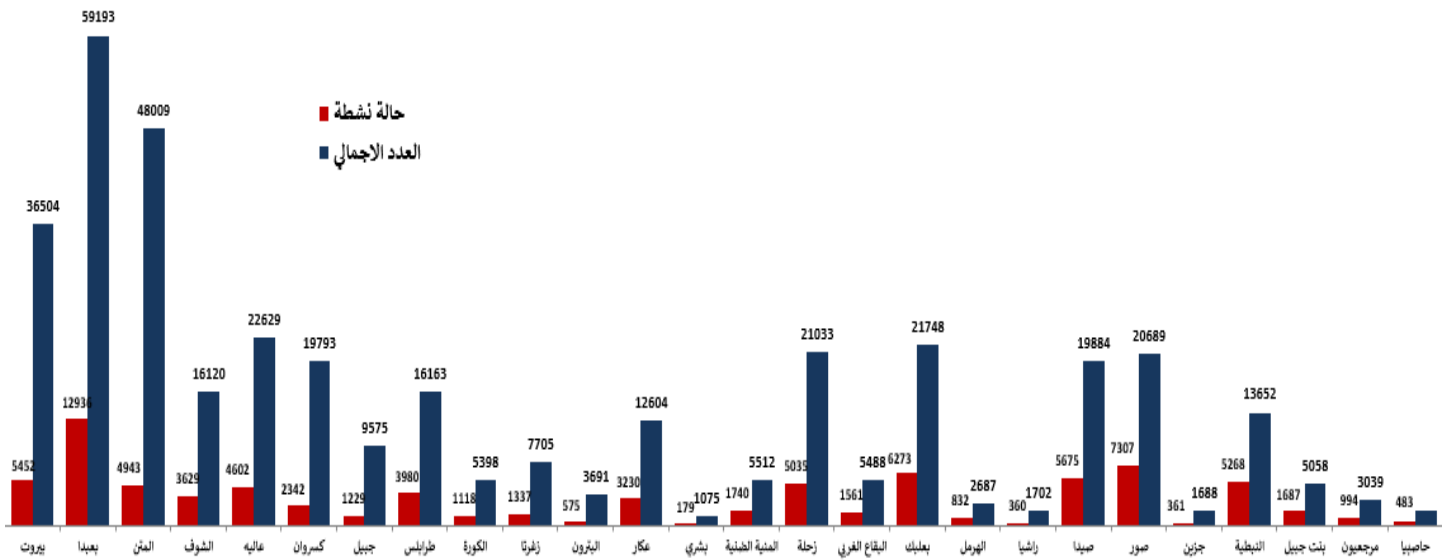
### توزع الحالات النشطة



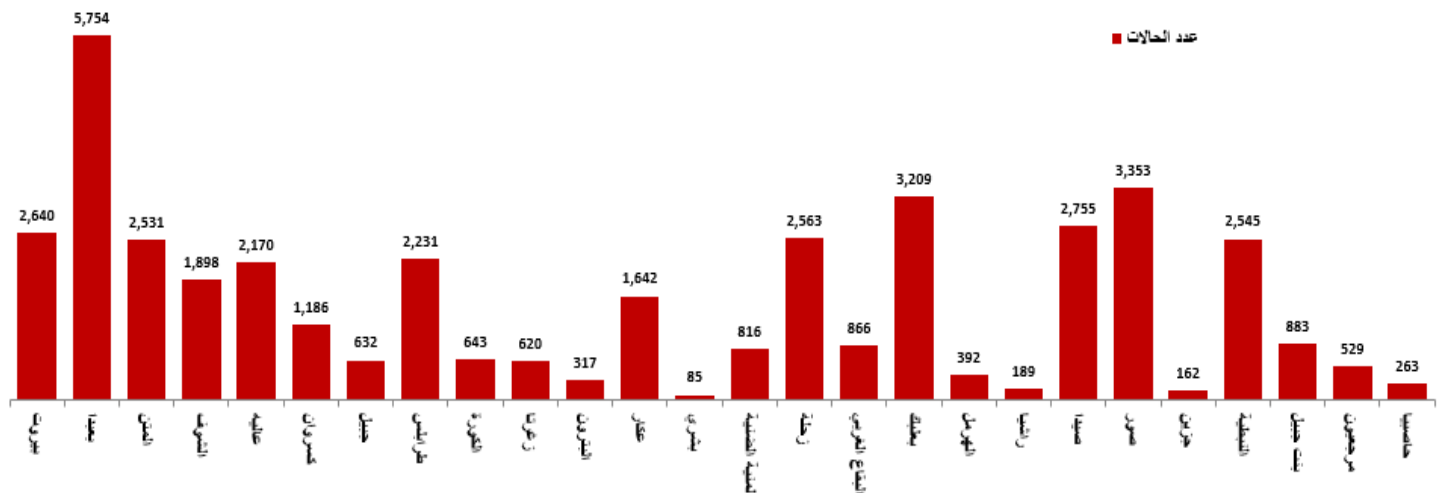
### توزع الحالات الإجمالية



### توزع الحالات التراكمية حسب الأفضية



### عدد الحالات الإيجابية خلال الـ 14 يوم الماضية حسب الأفضية

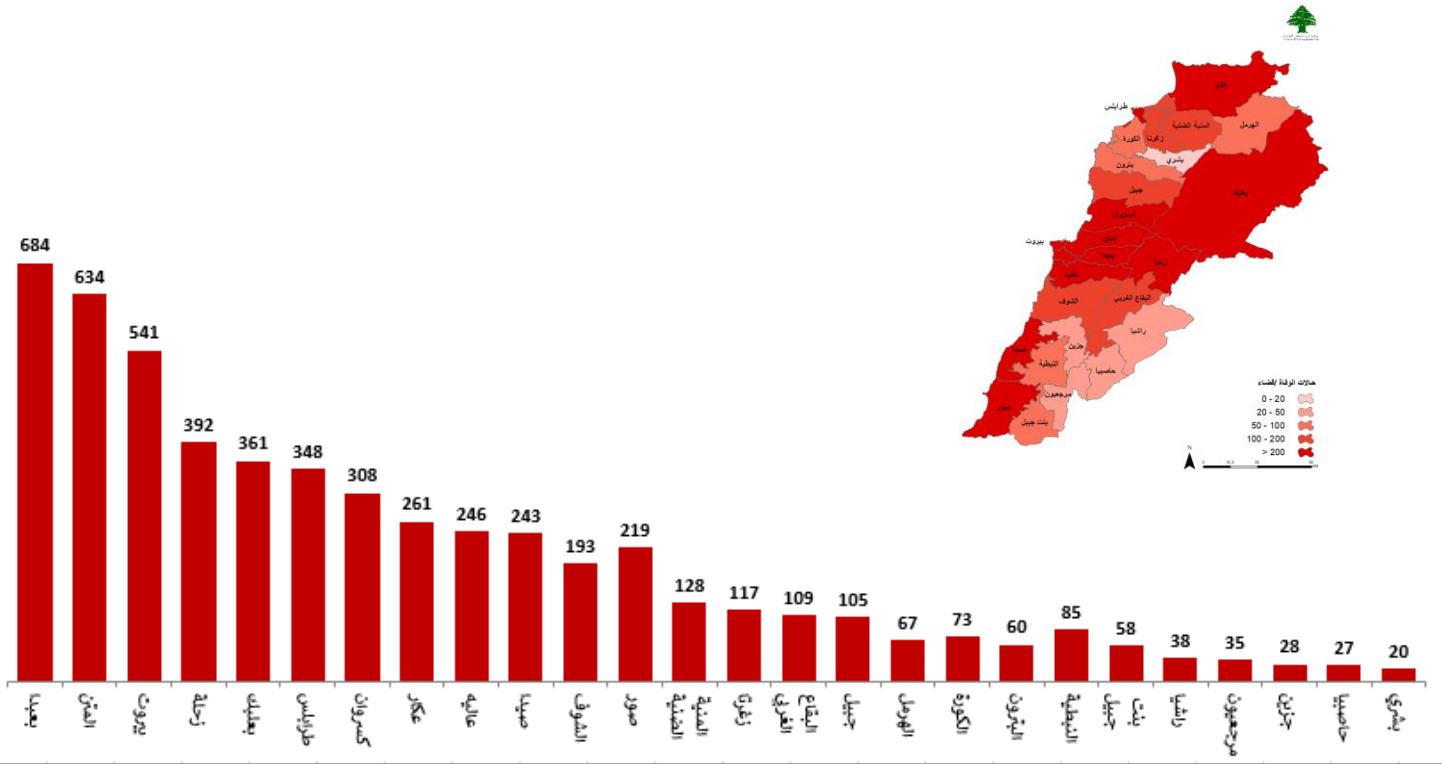


المراجع: المعلومات الصادرة عن وزارة الصحة العامة

يمكن الاطلاع على التقرير وحاته السعاعيم الرسميه الصادره على الرابط: <http://drm.pcm.gov.lb>

أو عبر وسائل التواصل الاجتماعي @DRM\_Lebanon

## توزع حالات الوفاة

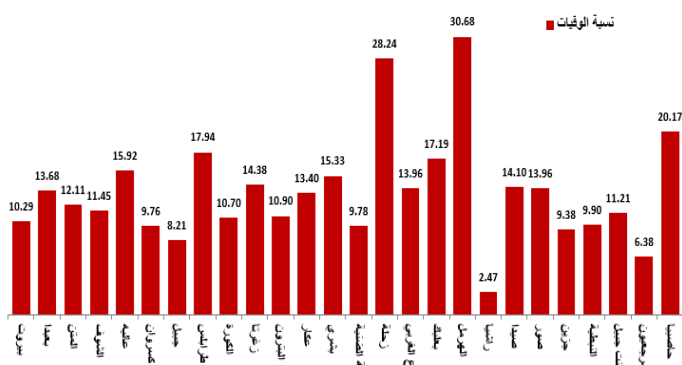


### توزع حالات الوفاة حسب المستشفيات ومنطقة السكن

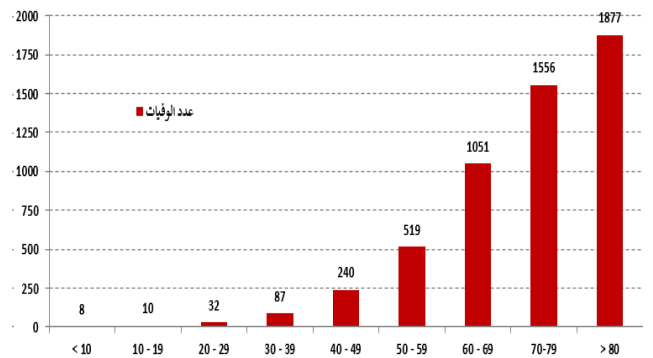
#	المستشفى	السكن	الجنس	العمر	وجود امراض مزمنة
24	تل شيحا	بعلبك	أنثى	74	نعم
25	الريان	زحلة	ذكر	74	نعم
26	الأرز	المتن	ذكر	75	نعم
27	جبل عامل	صور	ذكر	76	كلا
28	راغب حرب	الناحية	ذكر	79	نعم
29	العاصي	الهرمل	أنثى	81	نعم
30	جبل عامل	صور	أنثى	81	نعم
31	مظلوم	المنية الضنية	ذكر	81	نعم
32	النبيني	طرابلس	أنثى	82	نعم
33	بهبس	بيعتا	ذكر	83	نعم
34	السيدة	المتن	ذكر	84	كلا
35	الزهراء	مرجعيون	ذكر	84	نعم
36	دلاحة	صيدا	أنثى	85	نعم
37	الجبيل	عاليه	ذكر	85	نعم
38	أطباء بلا حدود - بر الياس	زحلة	ذكر	88	كلا
39	الجبيل	بيعتا	أنثى	88	نعم
40	راغب حرب	الناحية	أنثى	89	نعم
41	جبل لبنان	بيعتا	أنثى	90	نعم
42	سبلين الحكومي	الشوف	أنثى	90	نعم
43	دار الشفاء	المنية الضنية	أنثى	90	نعم
44	النبيني	طرابلس	أنثى	90	نعم
45	المنزّل	عاليه	أنثى	91	نعم
46	السيدة	المتن	ذكر	95	نعم

#	المستشفى	السكن	الجنس	العمر	وجود امراض مزمنة
1	المنزّل	بعلبك	ذكر	11	نعم
2	مار يوسف	المتن	أنثى	32	نعم
3	الريان	بعلبك	أنثى	38	نعم
4	سيدة ماريتم	البيرون	ذكر	46	نعم
5	البيقاع	زحلة	ذكر	50	نعم
6	مشغرة	زحلة	أنثى	52	نعم
7	الساحل	بيعتا	ذكر	54	نعم
8	الحريري الحكومي	بيعتا	أنثى	56	نعم
9	ليبيب	صيدا	ذكر	59	نعم
10	الكرورة	الكرورة	ذكر	62	نعم
11	البراهوي الحكومي	زحلة	ذكر	62	نعم
12	أطباء بلا حدود - بر الياس	زحلة	ذكر	62	نعم
13	المنلا	طرابلس	ذكر	63	نعم
14	حيرام	صور	أنثى	64	كلا
15	مركز كسروان الطبي	المتن	ذكر	66	نعم
16	مركز العائلة الطبي	المنية الضنية	ذكر	67	نعم
17	المياس	عاليه	ذكر	68	نعم
18	الراسي الحكومي	زحلة	ذكر	68	نعم
19	الكرورة	أنثى	69	كلا	
20	دار الشفاء	طرابلس	ذكر	71	كلا
21	مار جاورجيوس - الروم	بيعتا	ذكر	71	نعم
22	البراهوي الحكومي	زحلة	أنثى	73	نعم
23	الهمشري	صيدا	ذكر	73	نعم

### نسبة الوفيات خلال الـ 14 يوم المنصرمة حسب الأفضية



### توزع حالات الوفاة حسب الفئة العمرية

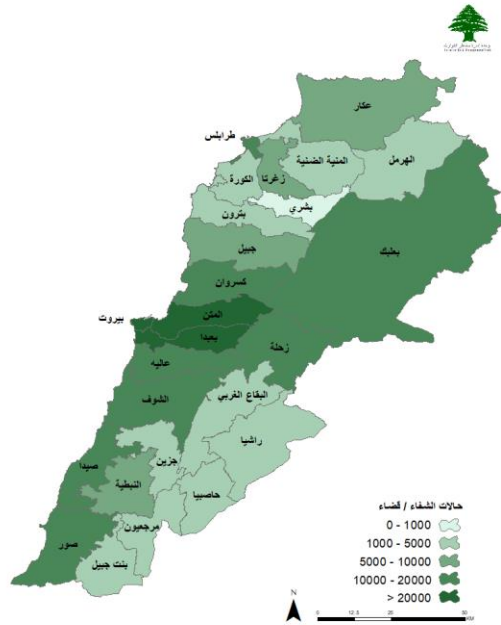


المرجع: المعلومات الصادرة عن وزارة الصحة العامة

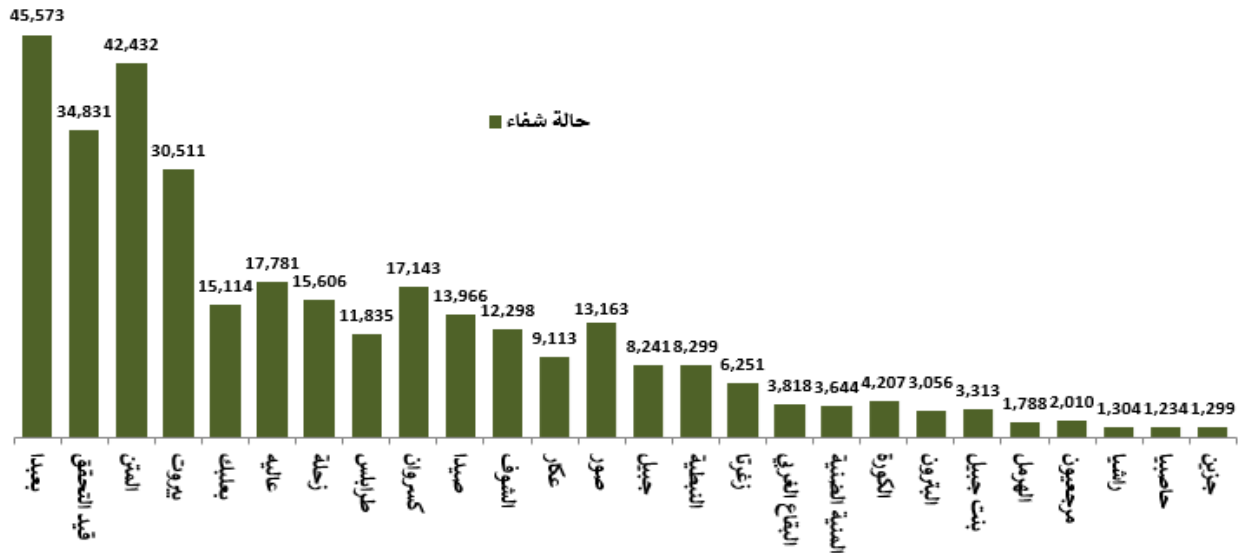
يمكن الاطلاع على التقرير وكافة التعاميم الرسمية الصادرة على الرابط: <http://drm.pcm.gov.lb>

أو عبر وسائل التواصل الاجتماعي @DRM\_Lebanon

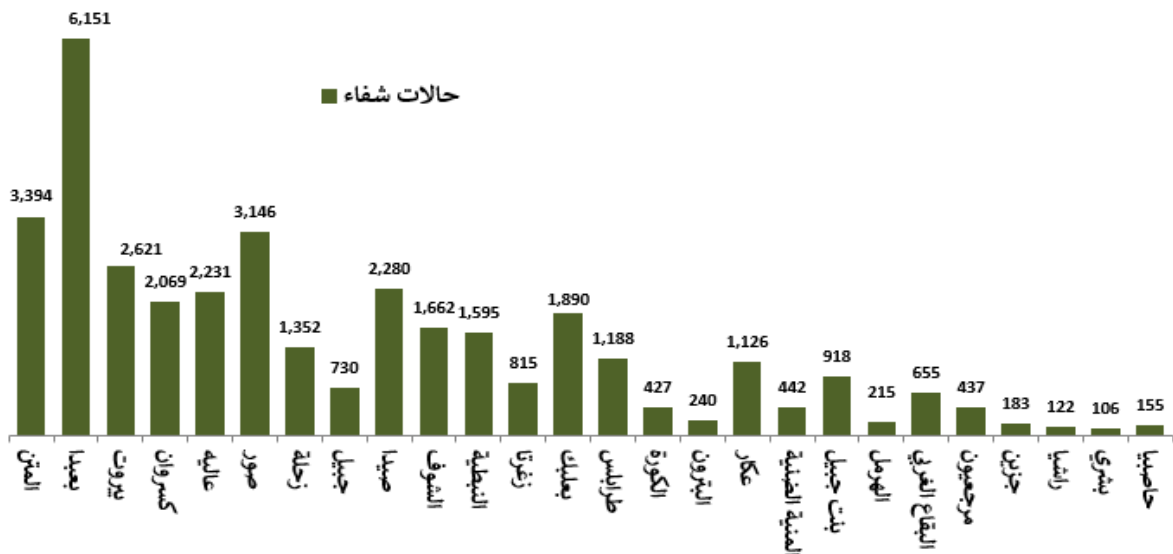
## توزع حالات الشفاء



## توزع حالات الشفاء التراكمية حسب الأفضية



## عدد حالات الشفاء خلال الـ 14 يوم المنصرمة حسب الأفضية

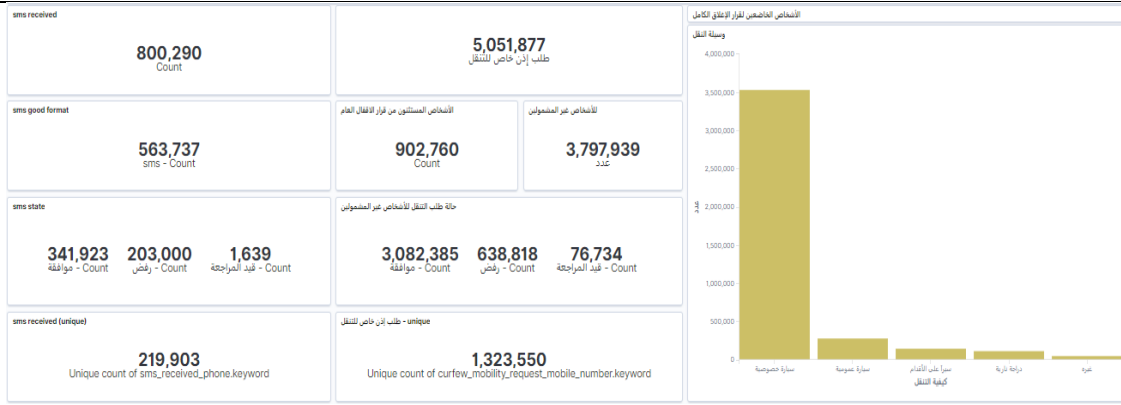


المراجع: المعلومات الصادرة عن وزارة الصحة العامة

يمكن الاطلاع على التقرير وكافة التعاميم الرسمية الصادرة على الرابط: <http://drm.pcm.gov.lb>

أو عبر وسائل التواصل الاجتماعي @DRM\_Lebanon

## متابعة طلبات تنقل المواطنين خلال فترة الإغلاق الكامل وفق آلية طلب الأذونات



عدد الساعات المسموح Time Limit	الخيارات المتاحة Options	الرمز Code
1	أفرت	1
2	صيدلية	2
4	عيادة طبية أو مختبر طبي	3
8	مستشفى	4
2	صيدلية زراعية وبيطرية	5
3	عيادات بيطرية	6
1	شراء صحيفة وأوراق مطبخية وأوراق التوزيع	7
2	مكتب صرافة وتحويل أموال	8
4	شركة شحن وتغليف بضائع	9
4	تأمين / ضمان احتياجي / تمويلية موظفي الدولة / مؤسسات ضمانية	10
1	محطة محروقات	11
4	مركز طلب تأشيرة سفر مستعدة لدى السلطات الأجنبية في لبنان	12
2	محطة وشركة تعبئة وتوزيع الغاز	13
6	المطار: استقبال مسافر	14
4	إيصال مسافر	15
4	فندق وتلفن مطروقة	16
8	مراسم دفن	17
	غير ذلك، حدد	

**إبراز الإذن  
للقوى الأمنية**

**التأكد من الحصول  
على الموافقة**

**ملء الاستمارة عبر الموقع  
الالكتروني covid.pcm.gov.lb  
أو إرسال رسالة نصية على  
1120**

القرار رقم 26/م ص تاريخ 2021/1/11 - طلب إذن انتقال الأشخاص غير المشمولين باستثناءات الإغلاق العام:

عبر الموقع الإلكتروني [COVID.PCM.GOV.LB](https://covid.pcm.gov.lb) أو إرسال رسالة نصية على 1120

## المنصة الإلكترونية لتسجيل أخذ اللقاح المضاد لفيروس كورونا

عبر الموقع: <https://covax.moph.gov.lb> أو عبر الخط الساخن: 1214

المراكز المحددة من قبل وزارة الصحة العامة التي ستتواجد فيها اللقاحات خلال المرحلة الأولى من التلقيح هي:

- مستشفى رفيق الحريري الجامعي
- مستشفى اوتيل ديبو
- مستشفى رزق
- مستشفى الروم
- مستشفى الجامعة الأميركية
- مستشفى اليوار الحكومي
- مستشفى الزهراء
- مستشفى شهر الياشق الحكومي
- مستشفى بعيدا الحكومي
- مستشفى الرسول الأعظم
- مستشفى عين وزين
- مستشفى زحلة الحكومي
- مستشفى طرابلس الحكومي
- مستشفى طابا الحكومي
- مستشفى صيدا الحكومي
- مستشفى الرئيس نبيه بري الحكومي
- مستشفى تبينين الحكومي
- مستشفى المعونات

**استمارة التسجيل لأخذ اللقاح المضاد  
لفيروس كورونا (كوفيد-19)  
Covid-19 Vaccine pre-registration form**

الجمهورية اللبنانية  
وزارة الصحة  
العامة

**الرجاء تحديد الفئة التي تنتمي إليها من بين الفئات المدرجة في القائمة أدناه**  
Please select to which category you belong among the ones listed below

فئات أخرى

Other

←

عامل في القطاع الصحي

Healthcare worker

←

بيانات واستمارة المستشفيات  
Hospital information and feedback

←

## الحملة الوطنية للتوعية حول اللقاح المضاد لفيروس كورونا (أسئلة وأجوبة)

مع إطلاق منصة اللقاحات المضادة  
لكوفيد-19/COVAX، على الأشخاص  
الراغبين في تلقي اللقاح التسجيل عبر  
الرابطة التالي:

<https://covax.moph.gov.lb>

أو الاتصال بالخط الساخن للقاحات

# 1214

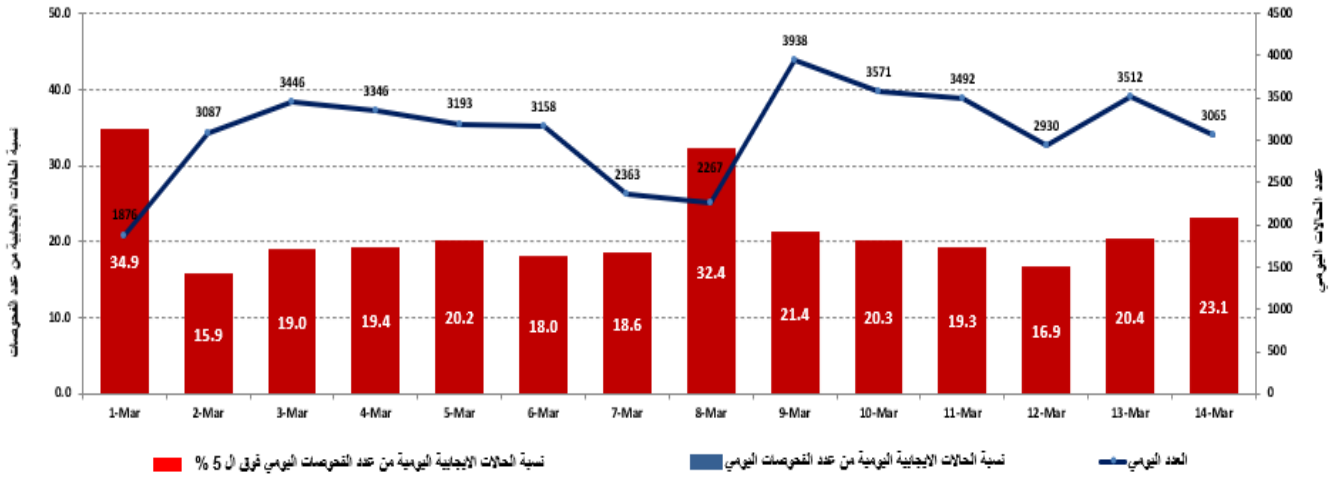
**كم يبلغ الحد الفاصل بين  
الجرعات؟**

**تتراوح هذه الفترة بين ثلاثة  
واربعة أسابيع للقاح فايزر  
المستخدم حالياً**

يمكن الاطلاع على التقرير وكافة التعاميم الرسمية الصادرة على الرابط: <http://drm.pcm.gov.lb>

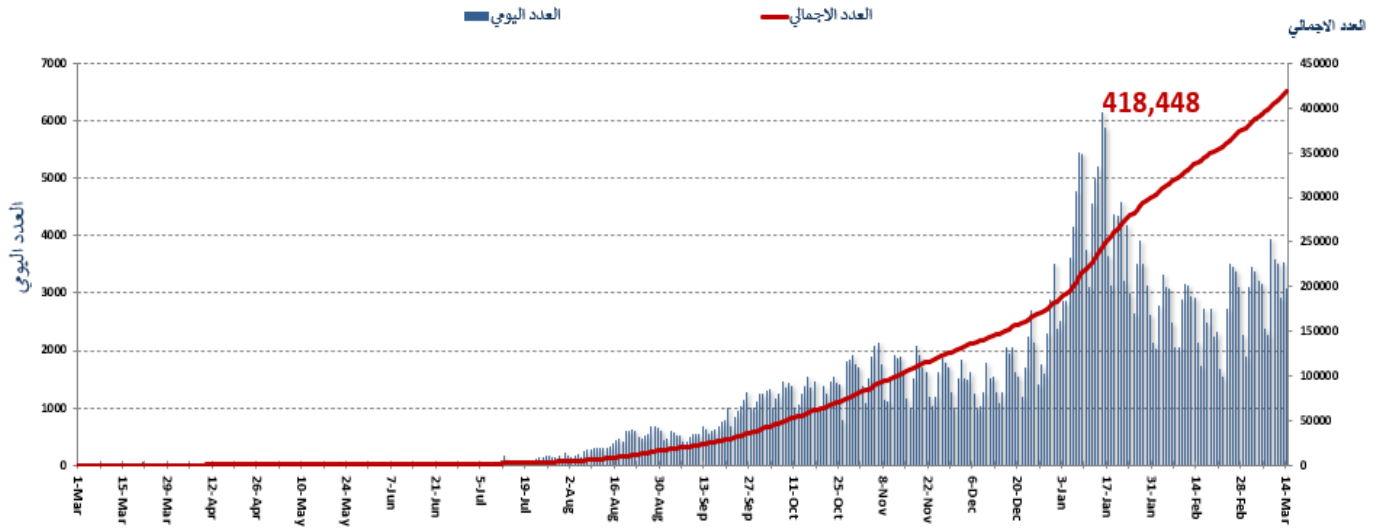
أو عبر وسائل التواصل الاجتماعي @DRM\_Lebanon

## نسبة الحالات الإيجابية من عدد الفحوصات اليومية خلال الـ 14 يوم الماضية



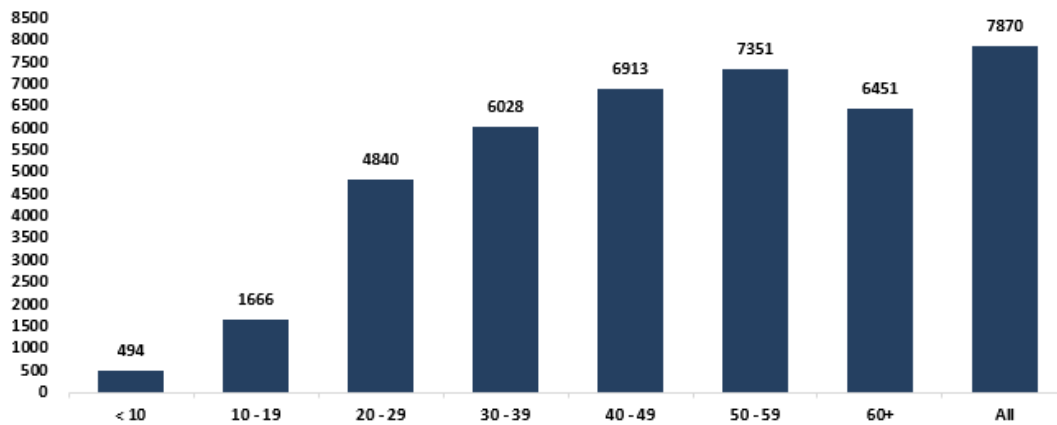
المرجع: المعلومات الصادرة عن وزارة الصحة العامة

## المنحنى الوبائي حسب عدد الحالات اليومية



المرجع: المعلومات الصادرة عن وزارة الصحة العامة

## توزيع الحالات حسب العمر

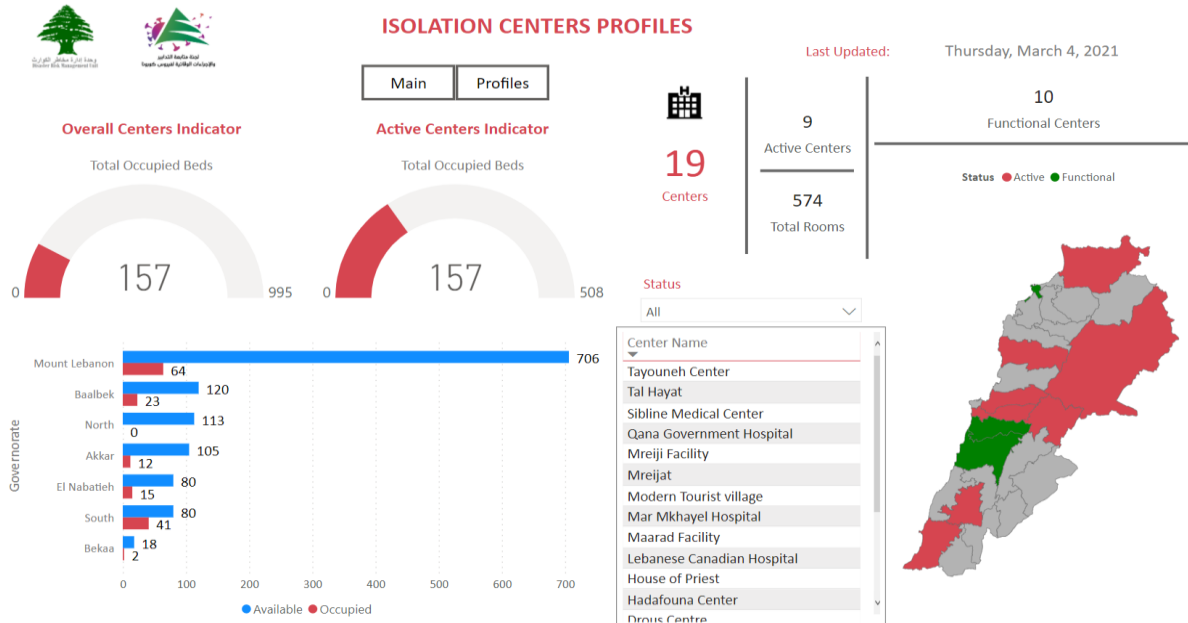


المرجع: المعلومات الصادرة عن وزارة الصحة العامة

يمكن الاطلاع على التقرير وكافة التعاميم الرسمية الصادرة على الرابط: <http://drm.pcm.gov.lb>

أو عبر وسائل التواصل الاجتماعي @DRM\_Lebanon

## نسبة إشغال مراكز العزل للحالات المصابة بفيروس كورونا



للمزيد من المعلومات حول توزع مراكز العزل ونسبة إشغالها، الدخول على الرابط التالي:

<http://bit.ly/DRM-IsolationCentersProfiles>

**ملاحظة:** تم تجهيز هذه المراكز بالتعاون بين اللجنة الوطنية لمتابعة التدابير والإجراءات الوقائية لمواجهة فيروس كورونا والمحافظين والبلديات، برنامج الأمم المتحدة الإنمائي، منظمة الصحة العالمية، منظمة اليونيسيف، وزارة الصحة العامة، نقابة الممرضات والممرضين في لبنان، نقابة الاختصاصيين في العمل الاجتماعي.

### الإجراءات قيد التنفيذ 2021/03/14

#### وزارة الصحة العامة

- أعلنت وزارة الصحة العامة عن وصول الشحنة الخامسة من لقاح "فايزر" إلى لبنان عصر اليوم وتحتوي 36,270 ألف لقاحاً، وبذلك يكون لبنان قد تسلم لتاريخه 170,820 لقاحاً.
- أفادت وزارة الصحة العامة عن استكمال فحوصات PCR لرحلات وصلت إلى بيروت وأجريت في المطار بتاريخي 10 و 11 آذار 2021، حيث تم تسجيل ست وعشرين (26) حالة إيجابية توزعت على الشكل التالي:

2021/3/11			
قادمة من	شركة الطيران	رقم الرحلة	عدد الحالات
أديس أبابا	الأثيوبية	406	1
اسطنبول	التركية	828	3
عمان	MEA	311	3
جدة	SV	641	1
دبي	MEA	427	1
أضنا	AJ	7836	1
البصرة	MEA	333	1
الدوحة	القطرية	420	2
القاهرة	المصرية	711	1
أربيل	MEA	325	1
النجف	MEA	327	1
اسطنبول	MEA	268	1
القاهرة	MEA	307	1
دبي	RB	181	1
دمشق	MEA	429	1
<b>المجموع</b>			<b>20</b>

2021/3/10			
قادمة من	شركة الطيران	رقم الرحلة	عدد الحالات
دبي	الإماراتية	953	1
القاهرة	المصرية	711	1
أبيدجان	MEA	576	1
اسطنبول	التركية	826	1
الرياض	XY	301	1
كوبنهاغن	MEA	226	1
<b>المجموع</b>			<b>6</b>

### الصليب الأحمر اللبناني

عدد الحالات التي تم نقلها إلى المستشفيات	عدد مراكز الإسعاف التي تستجيب	عدد فحوصات PCR التي تم نقلها	عدد فحوصات PCR التي تم توزيعها	عدد الملقحات والمنشورات التي تم توزيعها	عدد المتطوعين على إعداد خطط استجابة محلية	عدد المتطوعين الصليب الأحمر المدربين على التوعية	عدد المتطوعين المدربين على إدارة مراكز الحجر الصحي	عدد المرافق التي تم تعقيمها
241,227	81,381	48	1,274,023	1,274	146,918 (118 مستفيداً جديداً)	1025	6,132 (مستفيدان جديداً)	1,274
166	1498	8,915	315,508	1,274	146,918 (118 مستفيداً جديداً)	1025	6,132 (مستفيدان جديداً)	1,274
166	1498	8,915	315,508	1,274	146,918 (118 مستفيداً جديداً)	1025	6,132 (مستفيدان جديداً)	1,274
166	1498	8,915	315,508	1,274	146,918 (118 مستفيداً جديداً)	1025	6,132 (مستفيدان جديداً)	1,274



## الأجهزة الأمنية والعسكرية

	الجهة																																																															
<p style="text-align: center;">الإجراءات التي تم التبليغ عنها خلال الـ 24 ساعة المنصرمة</p> <ul style="list-style-type: none"> <li>- توزيع مساعدات اجتماعية (400 ألف ليرة لبنانية) ومساعدات غذائية في كافة المناطق اللبنانية عبر مكتب التعاون العسكري المدني CIMIC.</li> <li>- مؤازرة الأجهزة الأمنية في تطبيق القرارات الصادرة عن مجلس الوزراء.</li> <li>- تفريق التجمعات وتوجيه المواطنين لضرورة الالتزام بالتدابير الوقائية.</li> </ul>	الجيش																																																															
<ul style="list-style-type: none"> <li>- تزامناً مع مرحلة التخفيف التدريجي لقيود الإغلاق، تنفذ المديرية العامة لقوى الأمن الداخلي، بشكل دوري ومكثف، دوريات من قطعاتها العملانية للكشف على المؤسسات التي عاودت فتح أبوابها، للتأكد من مدى التزامها بالإجراءات اللازمة والأمنه لمباشرة العمل، بحيث بلغ عدد هذه المؤسسات /2930/ على مختلف الأراضي اللبنانية (مصارف، سوبرماركت، شركات صيانة، مصانع، وغيرها). وأفادت بأن عناصر قوى الأمن الداخلي تقوم بالإجراءات المناسبة أثناء الكشف، كالتأكد من صحة تسجيل هذه المؤسسات العاملين لديها عبر المنصة الرسمية، وكذلك من نتائج فحوص الـ PCR العائدة لهم، وإذا ما أدرجت وفقاً للأصول، عبر المنصة المذكورة. والتأكد أيضاً من اتخاذ المؤسسات الإجراءات الوقائية كافة.</li> <li>- تسطير 42,617 محضراً بحق المخالفين لقرارات الإغلاق منذ 2021/1/14.</li> <li>- تورّعت المحاضر التي تم تسطيرها بحق المخالفين لقرارات التبعئة العامة خلال الـ 24 ساعة المنصرمة حسب المناطق على النحو التالي:</li> </ul>	المديرية العامة لقوى الأمن الداخلي																																																															
<table border="1" style="width: 100%; border-collapse: collapse;"> <thead> <tr> <th colspan="2" style="text-align: center;">مجموع المحاضر منذ 2020/3/8</th> <th colspan="6" style="text-align: center;">عدد محاضر الضبط خلال الـ 24 ساعة المنصرمة</th> </tr> </thead> <tbody> <tr> <td colspan="2"></td> <td style="text-align: center;">0</td> <td colspan="5" style="text-align: center;">محاضر خطية بحق مؤسسات مخالفة لقرار التبعئة العامة</td> </tr> <tr> <td style="text-align: center;">51971</td> <td style="text-align: center;">بيروت</td> <td style="text-align: center;">8</td> <td colspan="5" style="text-align: center;">محاضر خطية بحق أشخاص مخالفين (منع تجول، تباعد اجتماعي)</td> </tr> <tr> <td style="text-align: center;">65082</td> <td style="text-align: center;">جبل لبنان</td> <td style="text-align: center;">35</td> <td colspan="5" style="text-align: center;">محاضر خطية بحق الأشخاص المخالفين لقرار وضع كمامة</td> </tr> <tr> <td style="text-align: center;">25586</td> <td style="text-align: center;">البقاع</td> <td rowspan="2" style="text-align: center;">43</td> <td colspan="5" style="text-align: center;">المجموع</td> </tr> <tr> <td style="text-align: center;">20742</td> <td style="text-align: center;">الشمال</td> <td colspan="5"></td> </tr> <tr> <td style="text-align: center;">20634</td> <td style="text-align: center;">الجنوب</td> <td style="text-align: center;">الجنوب</td> <td style="text-align: center;">الشمال</td> <td style="text-align: center;">البقاع</td> <td style="text-align: center;">جبل لبنان</td> <td style="text-align: center;">بيروت</td> <td></td> </tr> <tr> <td style="text-align: center;"><b>184015</b></td> <td style="text-align: center;"><b>المجموع</b></td> <td style="text-align: center;">0</td> <td style="text-align: center;">10</td> <td style="text-align: center;">17</td> <td style="text-align: center;">0</td> <td style="text-align: center;">16</td> <td></td> </tr> </tbody> </table>	مجموع المحاضر منذ 2020/3/8		عدد محاضر الضبط خلال الـ 24 ساعة المنصرمة								0	محاضر خطية بحق مؤسسات مخالفة لقرار التبعئة العامة					51971	بيروت	8	محاضر خطية بحق أشخاص مخالفين (منع تجول، تباعد اجتماعي)					65082	جبل لبنان	35	محاضر خطية بحق الأشخاص المخالفين لقرار وضع كمامة					25586	البقاع	43	المجموع					20742	الشمال						20634	الجنوب	الجنوب	الشمال	البقاع	جبل لبنان	بيروت		<b>184015</b>	<b>المجموع</b>	0	10	17	0	16		
مجموع المحاضر منذ 2020/3/8		عدد محاضر الضبط خلال الـ 24 ساعة المنصرمة																																																														
		0	محاضر خطية بحق مؤسسات مخالفة لقرار التبعئة العامة																																																													
51971	بيروت	8	محاضر خطية بحق أشخاص مخالفين (منع تجول، تباعد اجتماعي)																																																													
65082	جبل لبنان	35	محاضر خطية بحق الأشخاص المخالفين لقرار وضع كمامة																																																													
25586	البقاع	43	المجموع																																																													
20742	الشمال																																																															
20634	الجنوب	الجنوب	الشمال	البقاع	جبل لبنان	بيروت																																																										
<b>184015</b>	<b>المجموع</b>	0	10	17	0	16																																																										

<ul style="list-style-type: none"> <li>- الإفادة عن عدد الحالات الإيجابية الجديدة في مختلف المحافظات والحالات في الحجر المنزلي.</li> <li>- متابعة الإجراءات التي تقوم بها الفرق الطبية في مراكز فحص الوافدين في المطار وعلى الحدود البرية.</li> </ul>	المديرية العامة للأمن العام																
<ul style="list-style-type: none"> <li>- تسبير دوريات في مختلف المحافظات وإقامة نقاط مراقبة ثابتة ومتحركة لمتابعة تنفيذ قرار الإغلاق العام وتحرير مخالفات بحق المخالفين بالتعاون مع البلديات وتنبيه المواطنين للالتزام بالتدابير الوقائية.</li> <li>- الإفادة عن تجمعات مطلبية وقطع طرقات في مختلف المناطق اللبنانية.</li> <li>- التبليغ عن نسبة الالتزام بقرار التبعئة العامة في المحافظات التي جاءت على النحو التالي خلال الـ 24 ساعة المنصرمة:</li> </ul>	المديرية العامة لأمن الدولة																
<table border="1" style="width: 100%; border-collapse: collapse;"> <thead> <tr> <th style="text-align: center;">بيروت</th> <th style="text-align: center;">الجنوب</th> <th style="text-align: center;">الشمال</th> <th style="text-align: center;">عكار</th> <th style="text-align: center;">البقاع</th> <th style="text-align: center;">النبطية</th> <th style="text-align: center;">بعلبك الهرمل</th> <th style="text-align: center;">جبل لبنان</th> </tr> </thead> <tbody> <tr> <td style="text-align: center;">%30</td> <td style="text-align: center;">%35</td> <td style="text-align: center;">%25</td> <td style="text-align: center;">%20</td> <td style="text-align: center;">%30</td> <td style="text-align: center;">%35</td> <td style="text-align: center;">%25</td> <td style="text-align: center;">%30</td> </tr> </tbody> </table>	بيروت	الجنوب	الشمال	عكار	البقاع	النبطية	بعلبك الهرمل	جبل لبنان	%30	%35	%25	%20	%30	%35	%25	%30	
بيروت	الجنوب	الشمال	عكار	البقاع	النبطية	بعلبك الهرمل	جبل لبنان										
%30	%35	%25	%20	%30	%35	%25	%30										

## وزارة الأشغال العامة والنقل

### مطار رفيق الحريري الدولي (خلال الـ 24 ساعة المنصرمة)

الرحلات المغادرة		الرحلات القادمة	
37	عدد الرحلات	35	عدد الرحلات
3125	عدد المغادرين	3289	عدد الوافدين

### المرفأى (خلال الـ 24 ساعة المنصرمة)

السفن المغادرة			السفن القادمة			المرفأى
الحمولة	الوجهة	العدد	الحمولة	قادمة من	العدد	
مستوعبات	طرابلس	1	مستوعبات	اليونان	1	بيروت
فارغة	الاسكندرون	1	فارغة	ليماسول	1	..
فارغة	مرسين	1	شاحنات وبضائع	تركيا	1	شكا
فارغة	مرسين	1	حديد خردة	مرفأ بيروت	1	صيدا
			غاز أويل	طرابلس	1	الزهراني
<b>4</b>			<b>5</b>			<b>المجموع</b>

## قرارات / إجراءات عامة

- صدر عن اجتماع لجنة التدابير والإجراءات الوقائية لمواجهة فيروس كورونا بتاريخ 12 آذار 2021 التوصيات التالية:
  - تشكيل فريق يضم ممثلين عن لجنة التدابير والإجراءات الوقائية لمواجهة فيروس كورونا وممثلين عن قطاع المطاعم وكازينو لبنان لوضع آلية لإعادة الفتح الآمن لهذه القطاعات بالتوافق مع الواقع الوبائي الحالي.
  - تشكيل فريق عمل يضم ممثلين عن كل من لجنة متابعة التدابير والإجراءات الوقائية لمواجهة فيروس كورونا وعن وزارة الصحة العامة والتفتيش المركزي بهدف تقييم وتحسين عمل منصة اللقاح (IMPACT).
- أعلن وزير التربية والتعليم العالي أنه تم اقتراح فتح المدارس ابتداء من 22 آذار 2021 وذلك بشكل تدريجي، حيث تتم دراسة المتطلبات المالية والتقنية والصحية لتحقيق العودة الآمنة إلى المدارس مع رئيس الحكومة ووزير الصحة العامة.
- أصدر المدير العام للصندوق الوطني للضمان الاجتماعي المذكرة الإعلامية رقم 661 بتاريخ 2021/3/12 قضي بموجبها تعديل تعرفه الفحص المخبري لفيروس كورونا PCR لتصبح 100 ألف ليرة لبنانية بدلاً من 150 ألف ل.ل كحد أقصى لجميع مقدمي الخدمات الصحية، وذلك استناداً إلى دراسات أعدتها إدارة الصندوق حول كلفة فحص الـ CORONA، وتنفيذاً لقرار هيئة مكتب مجلس الإدارة رقم 849 المتخذ في الجلسة عدد 904 تاريخ 10 آذار 2021، حيث تم التشديد على ضرورة الالتزام بالتعرفة الجديدة تحت طائلة اتخاذ العقوبات المناسبة بحق المخالفين.
- صدر بيان عن غرفة العمليات الوطنية لإدارة الكوارث بتاريخ 2021/3/7 إحقاقاً بالبيانات التنفيذية للقرار رقم 96/م ص تاريخ 2021/2/6 المتعلق بتحديث استراتيجية مواجهة فيروس كورونا ومرحلة التخفيف التدريجي لقيود الإغلاق سيما لجهة بدء المرحلة الثالثة المقررة بتاريخ 2021/03/08 وتبعاً للبيانات الصادرة بتاريخ 2021/2/20 و2021/3/2 والتي لا تزال سارية المفعول، حيث تم تعديل المؤسسات التي لا يستوجب تسجيلها على المنصة ودون أن يتوجب على المواطنين الاستحصال على إذن للذهاب إليها والتي ستكون مؤهلة لإعادة الفتح وفقاً لقدرتها على الامتثال لجميع التدابير الإلزامية المدرجة في الرابط <https://bit.ly/3dUFQ8f> والتي تشمل:
  - دوائر وزارة التربية والتعليم العالي ومصلحة تسجيل السيارات بكافة فروعها وخدماتها: لا تحتاج لإذن من المنصة لكن يتوجب على المواطنين الاستحصال على إذن من المنصة للذهاب إليها.
  - مكاتب (مؤسسات/شركات)، الفنادق، صالونات الحلاقة: لا تستوجب الحصول على إذن عمل لكن يستوجب على المواطنين الحصول على الإذن للذهاب إليها
  - أصحاب المهن الحرفية (نجارة سباكة وغيرها): لا يحتاجون لإذن ولا من يريد التوجه إليها. (على رب العمل إجراء فحوصات الـ PCR للعاملين وإبرازها عند الطلب)
- **ملاحظة:** يمكن الاطلاع على النص الكامل للبيان على الرابط <http://drm.pcm.gov.lb>.
- صدر عن وزارة التربية والتعليم العالي القرار رقم 67/م/2021 حول تعليق أعمال التدريس عن بعد في جميع المدارس والثانويات والمعاهد الرسمية والخاصة اعتباراً من صباح الاثنين 8 آذار 2021 لغاية مساء الأحد 14 آذار 2021.
- صدر بيان عن غرفة العمليات الوطنية لإدارة الكوارث بتاريخ 2021/2/28 إحقاقاً بالبيانات التنفيذية للقرار رقم 96/م ص تاريخ 2021/2/6 المتعلق بتحديث استراتيجية مواجهة فيروس كورونا ومرحلة التخفيف التدريجي لقيود الإغلاق، تقرّر فيه:
  - أن يبقى حظر الخروج والولوج معمولاً به اعتباراً من الساعة 20:00 ولغاية الساعة 5:00 مع إلزامية ارتداء الكمامة عند التنقل والتجول.
  - منع التجمعات على الشواطئ والأرصعة (باستثناء الرياضة الفردية) وإبقاء الحدائق العامة مغلقة.
  - منع كافة التجمعات والمناسبات الدينية والاجتماعية.
  - التقيّد بعدد 3 أشخاص مع السائق ضمناً عند الانتقال بواسطة السيارات العمومية و50% من سعة باقي وسائل النقل العامة مع إلزامية ارتداء الكمامة.
  - يستثنى من أحكام البند رقم "1" أعلاه العاملون في القطاعات المسموح لها العمل 24 ساعة، حيث يسمح لهم بالتنقل ضمن توقيت حظر التجول وفقاً لدوام عملهم.
- تحديد المؤسسات والقطاعات التي يتوجب على المواطنين الاستحصال على إذن للذهاب إليها عبر المنصة الإلكترونية <https://covid.pcm.gov.lb>
- تحديد المؤسسات الواجب تسجيلها على المنصة <https://bit.ly/3dUFQ8f> دون أن يتوجب على المواطنين الاستحصال على إذن من المنصة للذهاب إليها.
- تحديد المؤسسات التي لا يستوجب تسجيلها على المنصة ولا يتوجب على المواطنين الاستحصال على إذن للذهاب إليها.
- **ملاحظة:** يمكن الاطلاع على النص الكامل للبيان على الرابط <http://drm.pcm.gov.lb>.
- أصدرت وزيرة الشباب والرياضة **التعميم رقم 2021/1/1** إلى الاتحادات والجمعيات الرياضية إحقاقاً للبيانات التنفيذية لكتاب رئاسة مجلس الوزراء رقم 96/م ص تاريخ 2021/2/6 المتعلق بتحديث إستراتيجية مواجهة فيروس كورونا ومرحلة التخفيف التدريجي لقيود الإغلاق، حيث طلب من الجمعيات الرياضية التي لديها تدريبات ملحة لاستحقاقات محلية أو خارجية التقدم من الاتحاد الرياضي الذي تنتمي إليه بطلب الحصول على إذن من وزارة الشباب والرياضة لإقامة تلك التدريبات، على أن يتضمن الطلب المستند الذي يثبت إقامة الاستحقاق، ولائحة بأسماء الجهازين الفني والإداري للفريق وصفقهم، وموعد وساعات التدريب على أن تكون ما بين الساعة التاسعة صباحاً لغاية الساعة السابعة مساءً، والمكان المنوي إقامة التدريبات فيه، بالإضافة إلى مستند تعهد من إدارة النادي بوجود الامتثال لجميع التدابير الإلزامية الوقائية لمنع انتشار وباء كورونا المدرجة على الرابط التالي <https://bit.ly/3dUFQ8f> وهي نتائج فحوصات الـ PCR وعدم اكتظاظ الأمانة المخصصة للتمارين والسيارات المخصصة للتنقل.



عند الشعور بأية عوارض، الاتصال مباشرة على الرقم الساخن لوزارة الصحة العامة: 1214 أو 01/594459

يمكن الاطلاع على التقرير وكافة التعميمات الرسمية الصادرة على الرابط: <http://drm.pcm.gov.lb>

أو عبر وسائل التواصل الاجتماعي @DRM\_Lebanon

المختبرات التي لم تلتزم بالإجراءات المعتمدة من قبل وزارة الصحة العامة  
حول المعلومات المطلوب تسجيلها للحالات المصابة خلال الـ 24 ساعة المنصرمة

المختبرات التي لم تحدد القضاء (خلال الـ 24 ساعة المنصرمة)

عدد الحالات الإيجابية دون تحديد القضاء	المختبرات / المستشفيات
16	مختبرات الأمن العام
14	مركز فحوصات الوافدين في مطار رفيق الحريري الدولي
9	مستشفى رفيق الحريري الجامعي
6	مختبرات العائلة الطبية
3	مستشفى رزق
2	مختبرات المشرق
1	الهيئة الصحية بئر العبد
1	مستشفى دار الأمل
1	مستشفى الوردية
1	مختبرات CEMA

المختبرات التي لم تحدد مكان السكن (خلال الـ 24 ساعة المنصرمة)

عدد الحالات الإيجابية دون تحديد مكان السكن	المختبرات / المستشفيات
16	مختبرات الأمن العام
14	مركز فحوصات الوافدين في مطار رفيق الحريري الدولي
10	مختبرات الكريم
9	مستشفى رفيق الحريري الجامعي
6	مختبرات السلام
6	مختبرات العائلة الطبية
5	مستشفى حمود
4	مركز الأطباء
4	مستشفى النبطية الحكومي
3	مستشفى رزق
3	مستشفى المشرق
2	مستشفى يوسف التخصصي
2	مختبرات CEMA
2	مستشفى الكورة
2	مستشفى سرحال
2	مستشفى راغب حرب
1	الهيئة الصحية بئر العبد
1	مستشفى دار الأمل
1	مستشفى الوردية
1	مختبرات عقيلي وبولس
1	مستشفى ألبير حايبك

المختبرات التي لم تحدد رقم الهاتف (خلال الـ 24 ساعة المنصرمة)

عدد الحالات الإيجابية دون تحديد رقم الهاتف	المختبرات / المستشفيات
5	مستشفى رزق
4	مستشفى رياق
2	مستشفى دار الأمل
1	مستشفى بعيدا الحكومي

المرجع: المعلومات الصادرة عن وزارة الصحة العامة

يمكن الاطلاع على التقرير وكافة التعاميم الرسمية الصادرة على الرابط: <http://drm.pcm.gov.lb>

أو عبر وسائل التواصل الاجتماعي @DRM\_Lebanon

اللائحة المحدثة للمختبرات المعتمدة من قبل وزارة الصحة العامة لإجراء فحوصات الـ PCR

المختبرات الحكومية المؤهلة لإجراء التشخيص المخبري لفيروس كورونا بطريقة الـ PCR-RT

المختبر	الموقع
RHUH	مستشفى رفيق الحريري الجامعي بيروت
HALBA Governmental Hospital	مستشفى حلبا الحكومي حلبا
TRIPOLI Governmental Hospital	مستشفى طرابلس الحكومي طرابلس
BATROUN Governmental Hospital	مستشفى البترون الحكومي البترون
Ftuh Kesserwan Gov. Hospital	مستشفى فتوح كسروان الحكومي (البوار) كسروان
Seblin Governmental Hospital	مستشفى سبلين الحكومي سبلين
Saida Governmental Hospital	مستشفى صيدا الحكومي صيدا
NABIH BERRI Gov. Hospital	مستشفى نبيه بزي الحكومي الجامعي النبطية
TEBNIN Governmental Hospital	مستشفى تبنين الحكومي تبنين
BINT JBEIL Governmental Hospital	مستشفى بنت جبيل الحكومي بنت جبيل
BAALBECK Gov. Hospital	مستشفى بعلبك الحكومي بعلبك
Hermel Governmental Hospital	مستشفى الهرمل الحكومي الهرمل
ELIAS EL HRAWI Gov. Hospital	مستشفى الرئيس الياقوت الهراوي الحكومي زحلة
Baabda Governmental Hospital	مستشفى بعبدا الحكومي بعبدا

المختبرات الخاصة المؤهلة لإجراء التشخيص المخبري لفيروس كورونا بطريقة الـ PCR-RT

المختبر	الموقع
AUBMC	مستشفى الجامعة الأميركية بيروت
Hôtel Dieu de France	مستشفى أوتيل ديو الجامعي بيروت
Laboratoires Rodolphe Mérieux (Université Saint-Joseph)	مختبرات رودولف ميرييو (الجامعة اليسوعية - المتحف) بيروت
George-Saint UMC Hospital	مستشفى القديس جاورجيوس الجامعي بيروت
General Makassed Hospital	مستشفى المقاصد بيروت
LAU Medical Center - Rizk Hospital	مستشفى رزق الجامعي بيروت
CHU - Geitawi Libanais Hospital	مستشفى اللبناني الجعيتاوي الجامعي بيروت
Hôpital Notre-Dame du Rosaire	مستشفى الوردية بيروت
Clemenceau Medical Center (CMC)	مركز كليمنصو الطبي بيروت
Doctors' Center	مختبر مركز الأطباء بيروت
Fontana Laboratories	مختبر فونتانا (الحمرا) بيروت
General Security Laboratories	مختبر الأمن العام (العدلية) بيروت
CEMA	مختبر سيما بيروت
Ghorra-Jabre Laboratories	مختبرات جبر وعزة الأشرفية
Saint Marc Medical & Diagnostic Center	مختبر السان مارك الأشرفية
PHD	مختبر PHD بيروت
Saint Joseph Medical Center	مختبر مركز مار يوسف الطبي بيروت
Dar al Hawraa Medical Center	مختبر دار الحوراء بيروت
Bey Lab - Furn El Shubbek	مختبر باي لاب فرن الشباك
Laboratoire Moderne (Modern Lab.- Berjaoui)	المختبرات الحديثة الغيبري
Sahel General Hospital (SGH)	مستشفى الساحل الغيبري
Al Zahraa Hospital	مستشفى الزهراء الجامعي الغيبري
Al Rassoul Al Aazam Hospital	مستشفى الرسول الأعظم برج البراجنة
Bahman Hospital	مستشفى بهمن حارة حريك
National Diagnostic Services Company (NDSC)	مختبر ناشيونال دياغنوستك حارة حريك
Center Diagnostic Medical	مختبر الدكتور محمود عثمان - مركز سيرفيس كومباني المربجة
ADC (Center Diagnostic American)	مختبر أميريك دياغنوستك سنتر الجناح
Mount Lebanon Hospital	مستشفى جبل لبنان بعبدا
Hadath - George-Saint Hôpital	مستشفى السان جورج الحدث بعبدا
Laboratory Al Hadi	مختبر الهادي بعبدا
INOVIE	مختبر INOVIE Liban بعبدا
Molecular Biology and Cancer immunology Laboratory in LU	مختبر علم الحياء الجزيئية في الجامعة اللبنانية الحدث
Saint-Michel Lab	مختبر سان ميشال للتحاليل الطبية الضبية
Sacré - Coeur Hôpital	مستشفى قلب يسوع الحازمية
Clinigene	مختبر كلينيجان الحازمية
Dr. Samir Serhal Hospital	مستشفى سرحال المتن
Life for Trans medical	مختبر ترانسيميديكال فور ليف المتن
Hopital St. Joseph	مستشفى مار يوسف (مركز ريموند وعابدة نجار) المتن
Haroun Hospital	مستشفى هارون الزلقة
Bellevue Medical Center (BMC)	مختبر مركز الشرق الأوسط الصحي ش.م.ل بصاليم
Haykal Albert Hôpital	مستشفى هيكال المنصورية
University of Balamand	مختبر جامعة البلمند الكورة
Centre Hospitalier du Nord (CHN)	مركز الشمال الاستشفائي زغرنا
Saydet Zghorta University Medical Center	سيده زغرنا - المركز الجمعي الطبي زغرنا
Family Medical Center - Zghorta	المركز العائلي الطبي زغرنا
Mazloum Hospital	مستشفى المظلوم طرابلس

Al Mounla Hospital	مستشفى المنلا	طرابلس
Nini Hospital	مستشفى النيني	طرابلس
LMSE	مختبر ميكروبيولوجيا الصحة والبيئة، المعهد العالي للدكتوراه، الجامعة اللبنانية	طرابلس
Islamic Charitable Hospital	المستشفى الإسلامي الخيري	طرابلس
Dar El Chifaa Hospital	مختبر مستشفى دار الشفاء	طرابلس
Secours des Dame-Notre – CHU	مستشفى سيدة المعونات الجامعي	جبيل
Boulos & Akiki Lab	مختبر عققي وبولس	جبيل
Wakim Centre Médical	مختبر واكيم	جونية
Elite Medical Center	مختبر إيليت الطبي	جعيتا
Hospital Wzein Ain	مستشفى عين وزين	الشوف
Eva Lab	مختبر إيڤا لاب	عرمون
UMC Hospital Hammoud	مستشفى حمود الجامعي	صيدا
Al Karim Medical Laboratory (KML)	مختبر الكريم	صيدا
Al Labib Medical Center	مركز لبيب الطبي	صيدا
	مختبر الـ Lebanese Diagnostic Center	صور
Family Medical Laboratories	مختبر العائلة	الغازية
Hospital Harb Ragheb Sheikh	مستشفى الشيخ راجب حرب	النيطية
SDC (Center Diagnostic Sabbah)	مختبر الصباح	النيطية
Al Salam Laboratories	مختبر السلام	النيطية
Hopital Du Secours Populaire	مختبر مستشفى النجدة الشعبية	النيطية
Jabal Amel Hospital	مستشفى جبل عامل	صور
Mashrek Diagnostic Center (MDC)	مختبر المشرق للتشخيص الطبي	صور
Dar Al Hikmah Hospital	مستشفى دار الحكمة	بعلبك
Hospital University Dar Al Amal	مستشفى دار الأمل الجامعي	بعلبك
Medical Care Laboratories - Baalbek	مختبرات العناية الطبية	بعلبك
Medical Care Laboratories - Labweh	مختبرات العناية الطبية	اللبوة
Tal Chiha Hospital	مستشفى تل شحاح	زحلة
Hospital General Khoury	مستشفى خوري	زحلة
MCC (Center Care Medical)	مختبر ميديكال كير سنتر	زحلة
Hopital Libano-Francais	المستشفى اللبناني الفرنسي	زحلة
Hopital Reyak	مستشفى رياق	رياق

### مختبرات المستشفيات العسكرية

Hôpital Central Militaire	المستشفى العسكري المركزي في بيروت	بيروت
---------------------------	-----------------------------------	-------

### المختبرات المؤهلة لأخذ عينات "المسحات الأنفية" بطريقة Drive-Thru

Medical Diagnostic Treatment Center (MDTC)	مختبر ميديكال دياغنوستك تريتماننت سنتر (الحمراء)	بيروت
ALS CIC SAL Med-Lab	مختبر ميد لاب الحمراء – الجفینور	بيروت
Itani Medical Laboratories	مختبرات عيتاني	بيروت
Sakiet Al Janzir Laboratories	مختبر ساقية الجنزير	بيروت
ABC Laboratories	مختبر أ ب سي	الأشرفية
Mouawad Medical Laboratory	مختبرات معوض الطبية	الشياح
Rihan Medical Center	مختبرات الشياح (د. فواد ربحان)	الشياح
United Healthcare Center	مختبرات المتحدة للرعاية الصحية	الشياح
Al Naqaa Medical Center	مختبر النقاء الطبي	الأوزاعي
Laboratoire le Boulevard	مختبرات البولفار	بدارو
CHU Al Yusef	مركز اليوسف الاستشفائي التعليمي	حلبا
Hopital El Koura	مستشفى الكورة	الكورة
Kesserwan Medical Center	مركز كسروان الطبي	كسروان
Lab Expert	مختبر إكسبرت لاب	المنصورة
Saint Elie Laborator	مختبر سانت إيلي	انطلياس
BMP Laboratory	مختبر ب م ب	ذوق مصبح
Laboratoire Dr. Elie Taleb	مختبر الدكتور إيلي طالب	جونية
MEMER Leb	مختبرات الشرق الأوسط للتحاليل الطبية	جونية
Family Clinic	مختبر فاميلي كلينيك	صيدا
First Lab	مختبر فيرست لاب	العاقبية
Riyad Medical Laboratories	مختبرات الرياض الطبية	جب جنين
ADC	مختبر مركز التشخيص الطبي	جب جنين
LAB Life	مختبر لايف لاب	بعلبك
Beqaa Medical Lab	مختبر مركز البقاع الطبي	زحلة
Laboratoires Saint George	مختبرات سان جورج	زحلة
Araibi Medical Laboratories	مختبرات العربي الطبية	رياق
	مختبر مستشفى البقاع	البقاع

المرجع: المعلومات الصادرة عن وزارة الصحة العامة

يمكن الاطلاع على التقرير وكافة التعاميم الرسمية الصادرة على الرابط: <http://drm.pcm.gov.lb>

أو عبر وسائل التواصل الاجتماعي @DRM\_Lebanon