

غرفة العمليات الوطنية لإدارة الكوارث تقرير يومي حول COVID-19

وقت صدور التقرير: 19:30

تقرير رقم: 305

التاريخ: الإثنين 18 كانون الثاني 2021

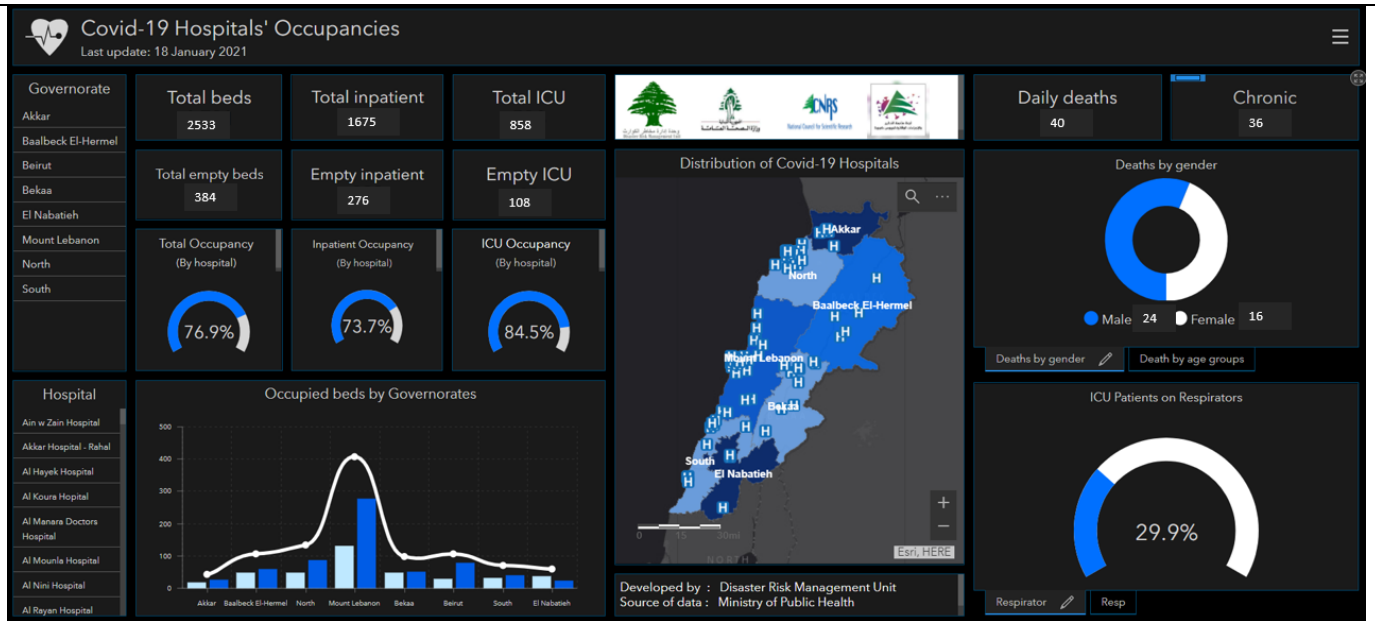
الجديد في التقرير:

- التعميم رقم 2/5 الصادر بتاريخ 2021/1/18 عن المديرية العامة للطيران المدني في وزارة الأشغال العامة والنقل حول الإجراءات المتعلقة بالركاب القادمين إلى لبنان حتى 2021/1/25.
- متابعة طلبات تنقل المواطنين خلال فترة الإغلاق الكامل عبر المنصة الإلكترونية لدى وزارة الداخلية والبلديات.

154,611 حالة شفاء		1,959 حالة وفاة		255,956 مجموع البصليات منذ 21 شباط 2020		3,144 حالة جديدة	
1,573 حالة شفاء جديدة		53 حالة وفاة جديدة		3,657 وافدين		252,299 مقيمين	
2,038 حالة استشفاه				99,386 حالة نشطة		2,336 حالة في القطاع الصحي	
222 حالة على التنفس الاصطناعي		6 حالات جديدة في العناية المركزة		750 حالة في العناية المركزة		1,288 حالة استشفاه متوسطة	
97,348 حالة في العزل المنزلي				2 حالات جديدة في القطاع الصحي		365 الحالات المكررة	
19.6 % نسبة الفحوصات البيجبية لكل 100 فحص				2,310,857 فحص كورونا منذ 21 شباط 2020			
95,627,547		255,956		العدد الجمالي			
2,042,721		1,959		عدد الوفيات			
2.13 %		0.76 %		نسبة الوفيات			
68,329,594		154,611		عدد حالات الشفاء			
1,001 فحوصات الوافدين عبر المطار والمعابر الحدودية		11,370 فحوصات للمقيمين خلال 24 ساعة المنصرمة					

المرجع: المعلومات الصادرة عن وزارة الصحة العامة

عدد الأسرة المتوافرة للمصابين بفيروس كورونا ونسبة الإشغال (خلال الـ 24 ساعة المنصرمة)



للاطلاع يومياً على كافة تفاصيل توزع الأسرة المتوافرة لمرضى كوفيد-19 في مختلف المحافظات حسب المستشفيات:

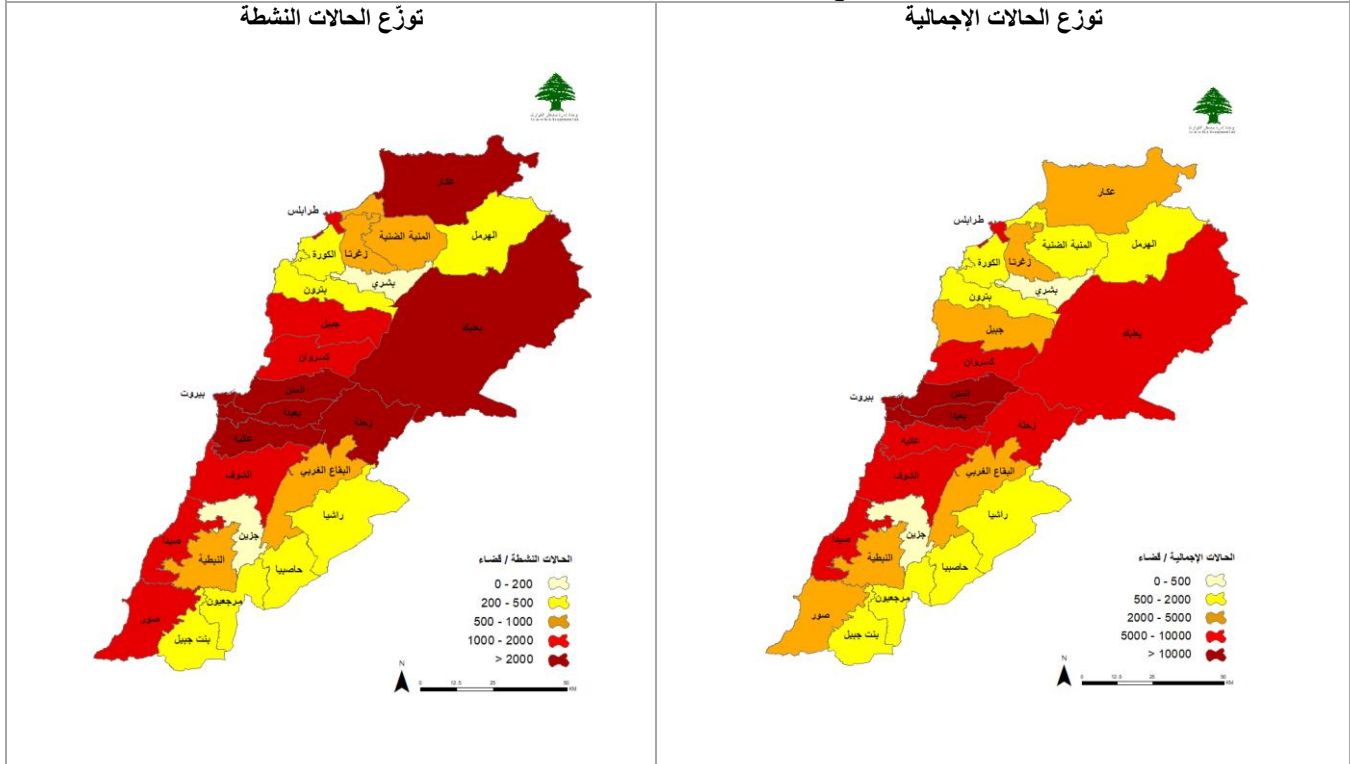
عبر الكمبيوتر: <https://bit.ly/DRM-HospitalsOccupancy-PC>

عبر الهاتف: <https://bit.ly/DRM-HospitalsOccupancy-Mobile>

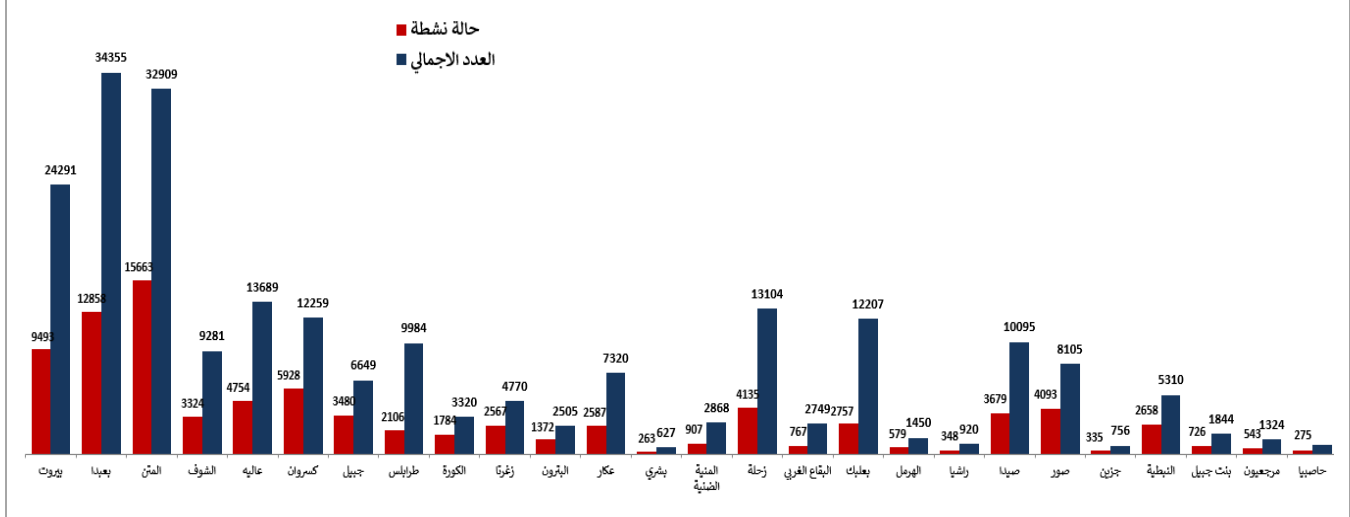
يمكن الاطلاع على التقرير وكافة التعميم الرسمية الصادرة على الرابط: <http://drm.pcm.gov.lb>

أو عبر وسائل التواصل الاجتماعي @DRM_Lebanon

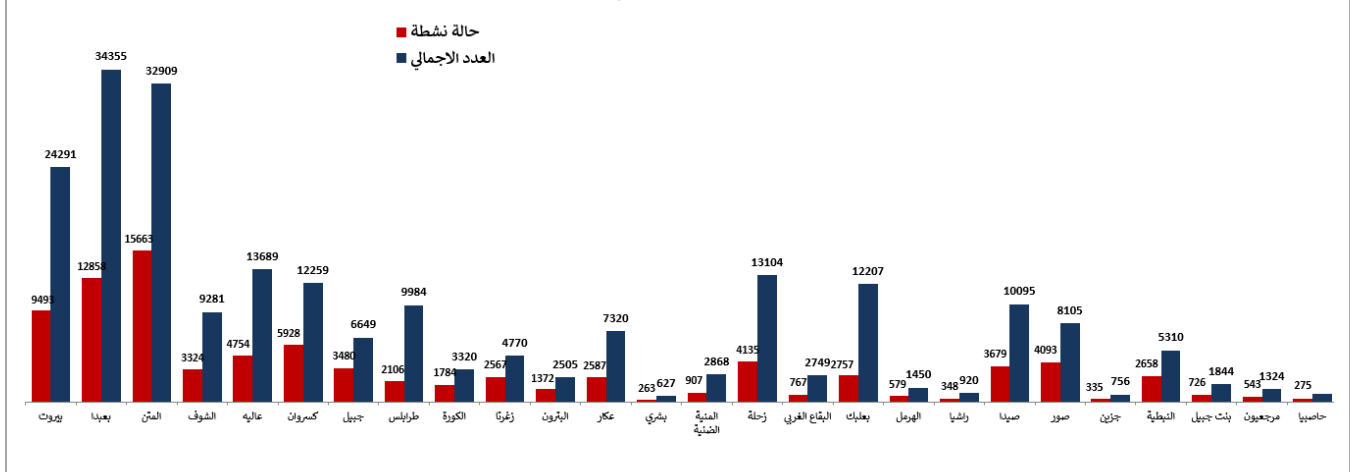
توزع الحالات الإيجابية والحالات النشطة



توزع الحالات التراكمية حسب الأفضية



عدد الحالات الإيجابية خلال الـ 14 يوم الماضية حسب الأفضية



المرجع: المعلومات الصادرة عن وزارة الصحة العامة

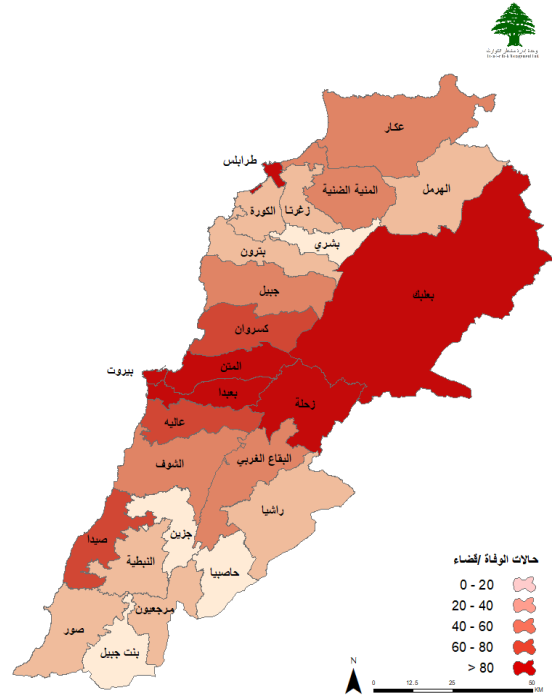
يمكن الاطلاع على التقرير وكافة التعاميم الرسمية الصادرة على الرابط: <http://drm.pcm.gov.lb>

أو عبر وسائل التواصل الاجتماعي @DRM_Lebanon

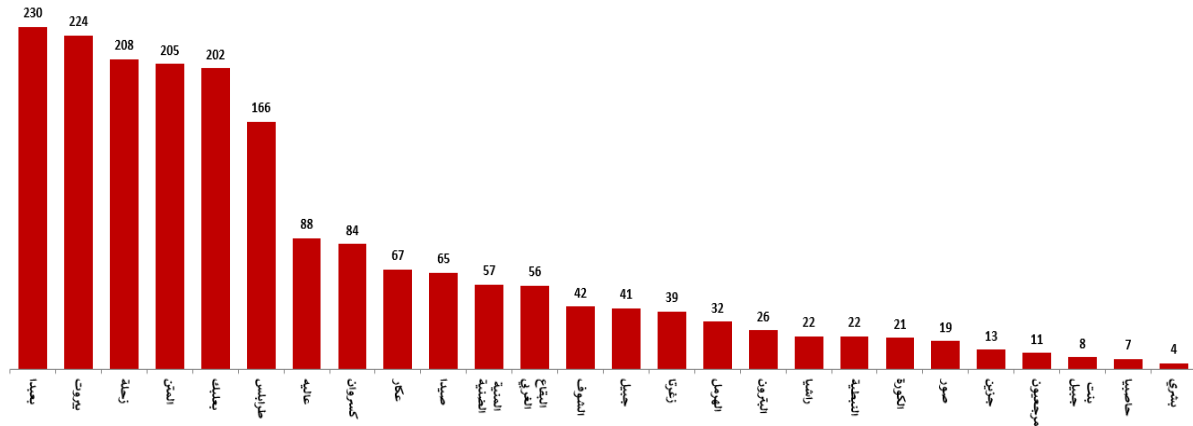
توزع حالات الوفاة

توزع حالات الوفاة حسب المستشفيات ومنطقة السكن

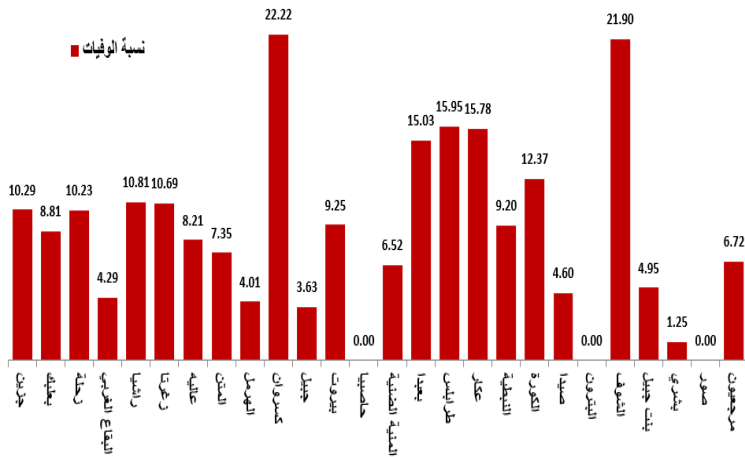
#	المستشفى	المستشفى (القضاء)	الجنس	العمر (سنة)	وجود المرض مزمنة
1	الملا	الزغرتون	انثى	79	نعم
2	حامد فرحات	البقاع الغربي	الانثى	89	نعم
3	هيكل	الكورة	الانثى	60	نعم
4	هيكل	الكورة	ذكر	88	نعم
5	سجن رويبه	المن	ذكر	48	كلا
6	الشرق الأوسط الطبي	المن	الانثى	51	نعم
7	سرحل	المن	ذكر	56	نعم
8	سرحل	المن	ذكر	60	نعم
9	المدينة	المن	ذكر	60	نعم
10	بعيدا الحكومي	المن	الانثى	74	نعم
11	الجامعة الاميركية	المن	الانثى	82	نعم
12	سرحل	المن	الانثى	83	نعم
13	طرابلس الحكومي	المنية	الانثى	66	نعم
14	دائ الامك	الهرمل	ذكر	81	نعم
15	قلب يسوع	بعيدا	ذكر	71	نعم
16	قلب يسوع	بعيدا	ذكر	72	نعم
17	سرحل	بعيدا	الانثى	81	نعم
18	الحريزي الحكومي	بعيدا	الانثى	81	نعم
19	دير بيت السيدة الحداث	بعيدا	الانثى	82	نعم
20	قل نجحا	بعيدا	الانثى	84	نعم
21	بيهن	بعيدا	ذكر	87	نعم
22	بعيدا الحكومي	بعيدا	الانثى	90	نعم
23	بعيدا الحكومي	بعيدا	ذكر	90	نعم
24	دير بيت السيدة الحداث	بعيدا	الانثى	101	نعم
25	قل نجحا	بعيدا	ذكر	79	نعم
26	خلف الجنون	بيروت	ذكر	77	كلا
27	المجتازي	بيروت	الانثى	79	نعم
28	المجتازي	بيروت	ذكر	79	نعم
29	الحريزي الحكومي	بيروت	ذكر	83	نعم
30	كلينيكونصو الطبي	بيروت	ذكر	87	نعم
31	البقاع الغربي	بيروت	ذكر	94	نعم
32	الجامعة الاميركية	بيروت	الانثى	95	كلا
33	سيده المعونات	جبيل	الانثى	83	نعم
34	مشغرة الحكومي	راشيا	ذكر	83	نعم
35	قل نجحا	راشيا	ذكر	76	نعم
36	الانثى الفرنسي	راشيا	ذكر	86	نعم
37	طرابلس الحكومي	راشيا	ذكر	59	نعم
38	سيده زغرنا	راشيا	الانثى	81	نعم
39	سيده زغرنا	راشيا	الانثى	85	نعم
40	سيده زغرنا	راشيا	الانثى	86	نعم
41	سيده زغرنا	راشيا	الانثى	94	نعم
42	سيده زغرنا	راشيا	الانثى	43	كلا
43	طرابلس الحكومي	صيدا	ذكر	37	نعم
44	هيكل	طرابلس	الانثى	87	نعم
45	المنية الحكومي	طرابلس	الانثى	67	نعم
46	طرابلس الطبي	طرابلس	الانثى	83	نعم
47	اليوسف الطبي	عكار	الانثى	79	نعم
48	اليوسف الطبي	عكار	الانثى	80	نعم
49	المنية الحكومي	عكار	الانثى	80	نعم
50	سيده السام القديت	عكار	ذكر	89	نعم
51	اليوسف الطبي	عكار	الانثى	94	نعم
52	فوق كسرون الحكومي	كسرون	الانثى	64	نعم
53	سرحل	كسرون	ذكر	66	نعم



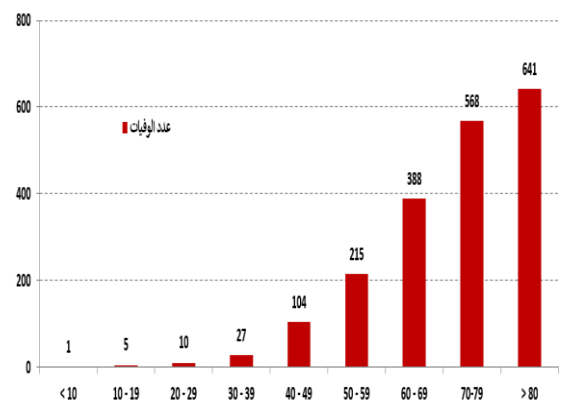
توزع حالات الوفاة التراكمية حسب الأقسية



نسبة الوفيات خلال الـ 14 يوم المنصرمة حسب الأقسية



توزع حالات الوفاة حسب الفئة العمرية

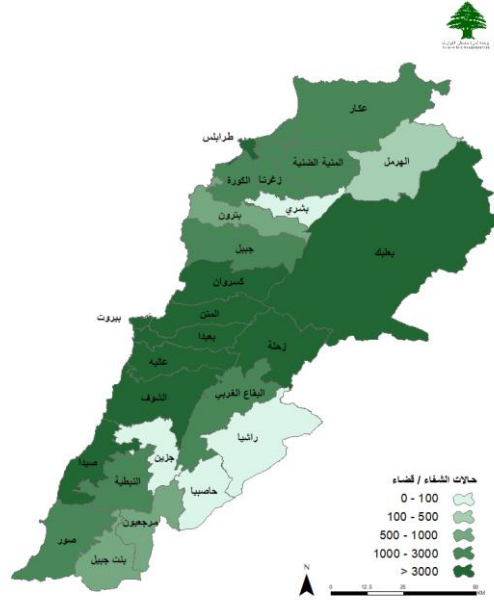


المرجع: المعلومات الصادرة عن وزارة الصحة العامة

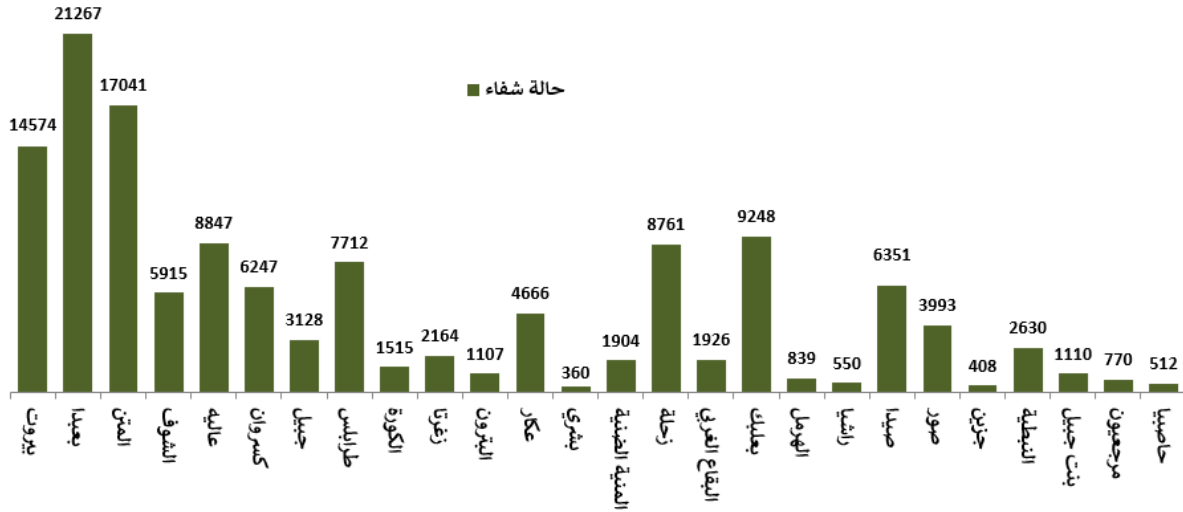
يمكن الاطلاع على التقرير وكافة التعاميم الرسمية الصادرة على الرابط: <http://drm.pcm.gov.lb>

أو عبر وسائل التواصل الاجتماعي @DRM_Lebanon

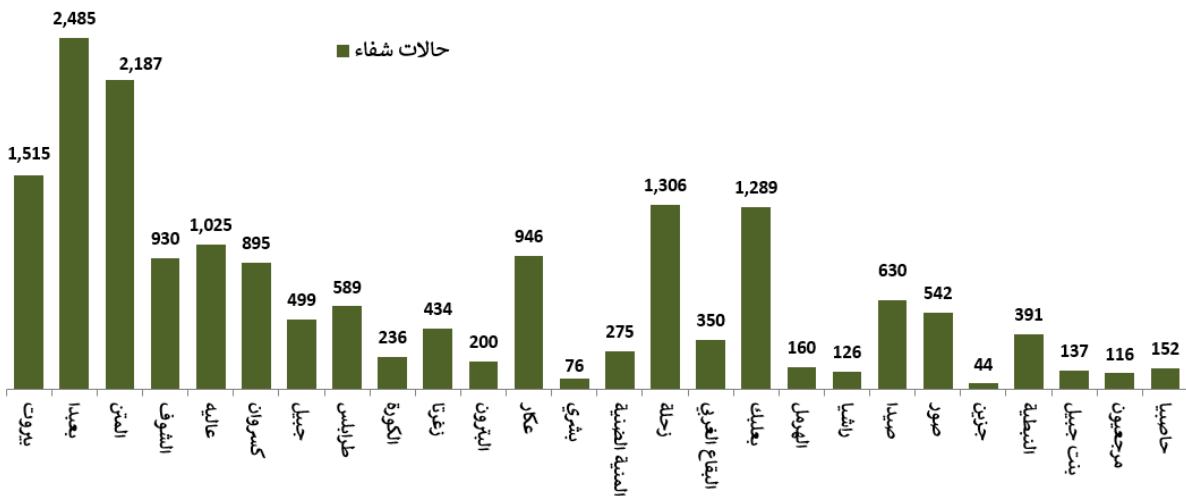
توزع حالات الشفاء



توزع حالات الشفاء التراكمية حسب الأقسية



عدد حالات الشفاء خلال الـ 14 يوم المنصرمة حسب الأقسية

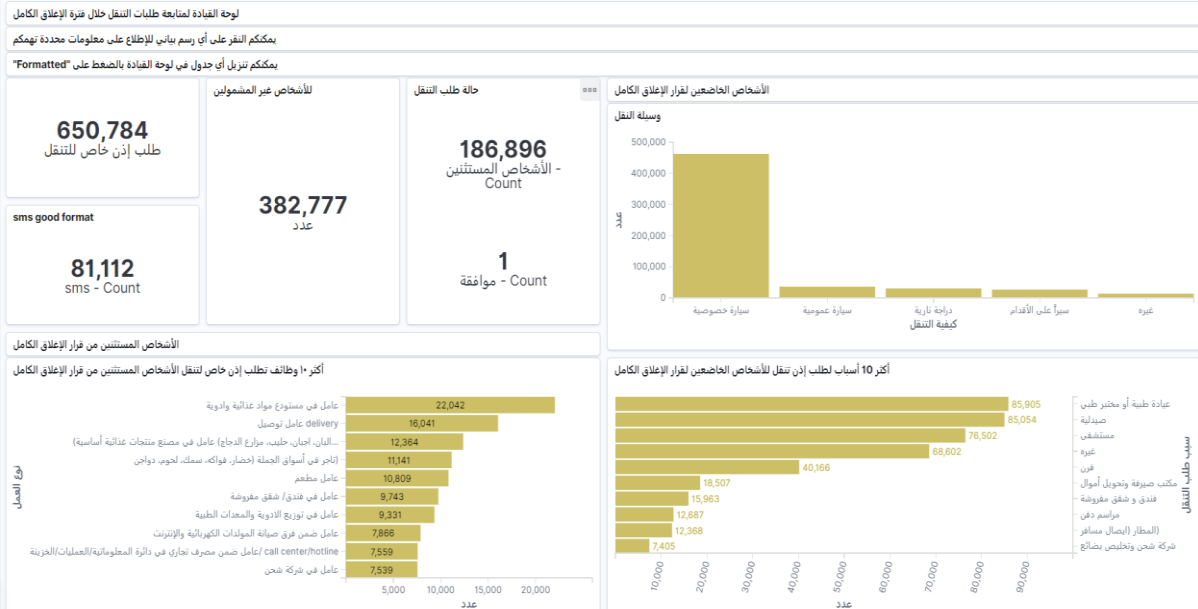


المرجع: المعلومات الصادرة عن وزارة الصحة العامة

يمكن الاطلاع على التقرير وكافة التعاميم الرسمية الصادرة على الرابط: <http://drm.pcm.gov.lb>

أو عبر وسائل التواصل الاجتماعي @DRM_Lebanon


متابعة طلبات تنقل المواطنين خلال فترة الإغلاق الكامل وفق آلية طلب الأدونات عبر منصة IMPACT لدى وزارة الداخلية والبلديات




**إبراز الإذن
للقوى الأمنية**



**التأكد من الحصول
على الموافقة**



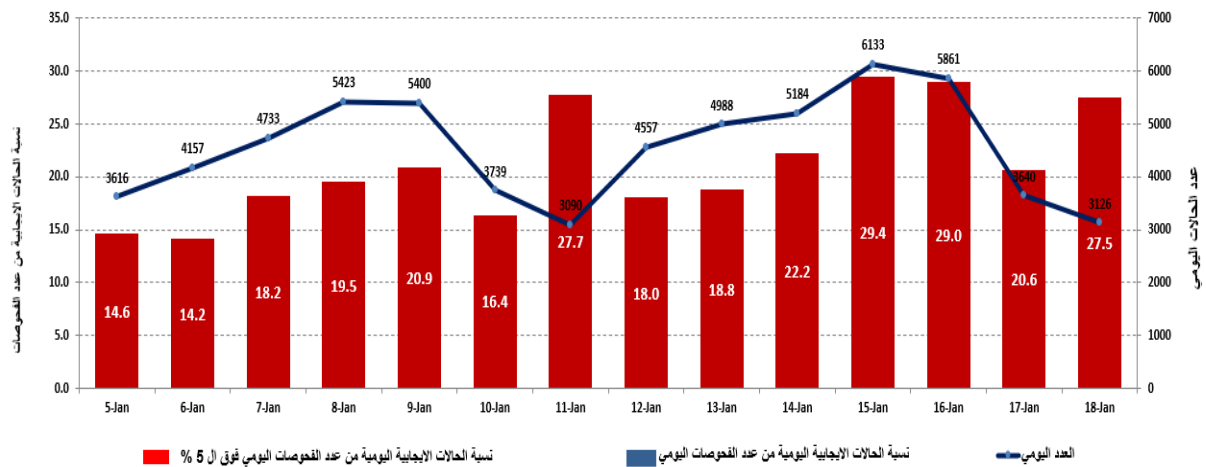
**ملء الاستمارة عبر الموقع
الالكتروني covid.pcm.gov.lb
أو إرسال رسالة نصية على 1120**



القرار رقم 26/م ص تاريخ 2021/1/11 - طلب إذن انتقال الأشخاص غير المشمولين باستثناءات الإغلاق العام:

عبر الموقع الإلكتروني [COVID.PCM.GOV.LB](https://covid.pcm.gov.lb) أو إرسال رسالة نصية على 1120

نسبة الحالات الإيجابية من عدد الفحوصات اليومية خلال الـ 14 يوم الماضية

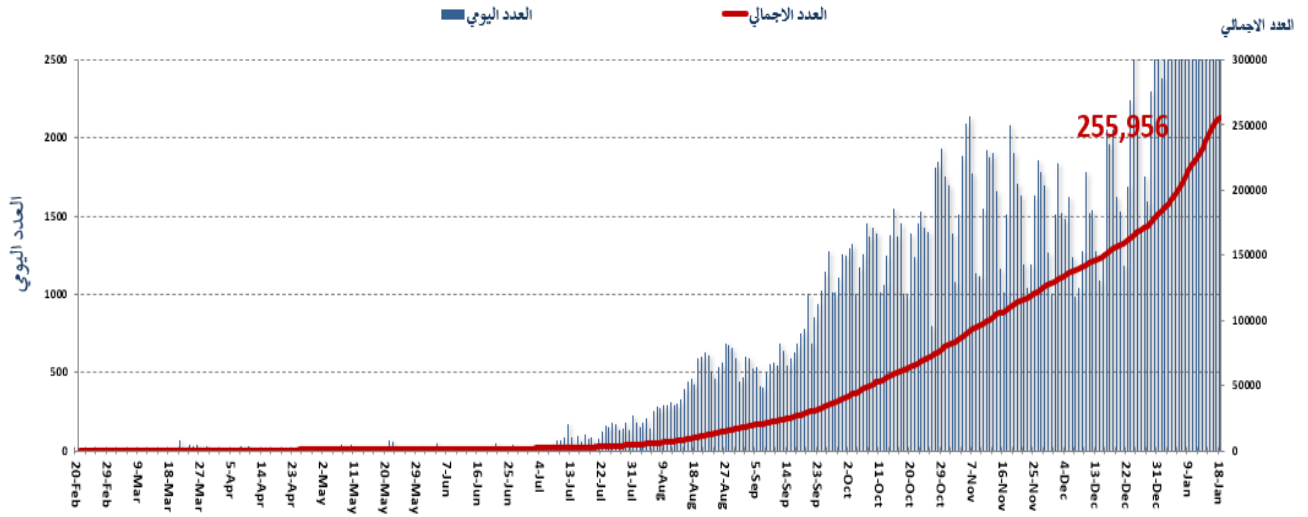


المرجع: المعلومات الصادرة عن وزارة الصحة العامة

يمكن الاطلاع على التقرير وكافة التعاميم الرسمية الصادرة على الرابط: <http://drm.pcm.gov.lb>

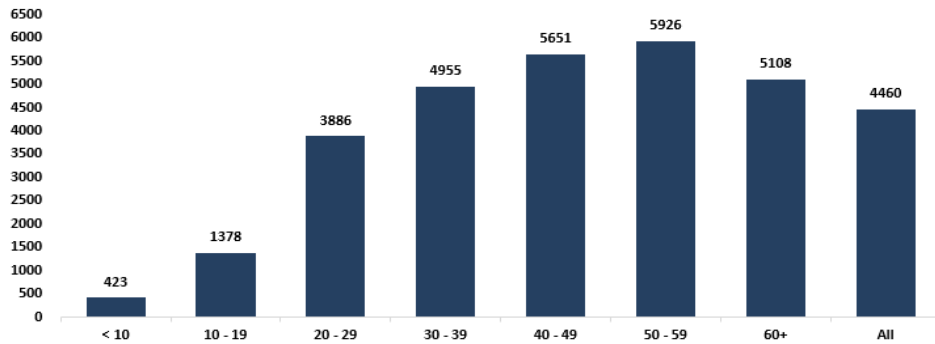
أو عبر وسائل التواصل الاجتماعي @DRM_Lebanon

المنحنى الوبائي حسب عدد الحالات اليومية



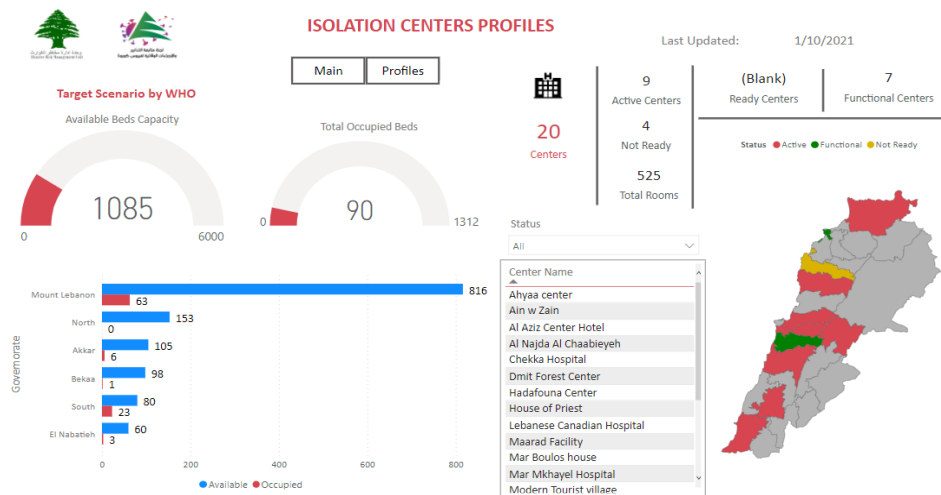
المرجع: المعلومات الصادرة عن وزارة الصحة العامة

توزع الحالات حسب العمر



المرجع: المعلومات الصادرة عن وزارة الصحة العامة

نسبة إشغال مراكز العزل للحالات المصابة بفيروس كورونا



للمزيد من المعلومات حول توزع مراكز العزل ونسبة إشغالها، الدخول على الرابط التالي: <http://bit.ly/DRM-IsolationCentersProfiles>

ملاحظة: تم تجهيز هذه المراكز بالتعاون بين اللجنة الوطنية لمتابعة التدابير والإجراءات الوقائية لمواجهة فيروس كورونا والمحافظين والبلديات، برنامج الأمم المتحدة الإنمائي، منظمة الصحة العالمية، منظمة اليونيسيف، وزارة الصحة العامة، نقابة الممرضات والمرضى في لبنان، نقابة الاختصاصيين في العمل الاجتماعي.

يمكن الاطلاع على التقرير وكافة التعاميم الرسمية الصادرة على الرابط: <http://drm.pcm.gov.lb>

أو عبر وسائل التواصل الاجتماعي @DRM_Lebanon

- وقع وزير الصحة العامة الدفعة الأولى من المستحقات المالية العائدة لمستشفيات حكومية وخاصة لقاء معالجة مرضى كورونا من قرض البنك الدولي، حيث ستتمكن المستشفيات الحكومية: رفيق الحريري الجامعي، بعداء، زهر الباشق، بنت جبيل، صيدا، طرابلس، بشري، عبد الله الراسي، والمستشفيات الخاصة: القديس جاورجيوس - الروم، مار يوسف، بهمن، سيدة المعونات، دار الأمل، من قبض مستحقاتها ابتداء من يوم الاثنين 2021/1/18 من مصرف لبنان المركزي.
- تسلمت الوزارة اليوم 18 قطعة من أجهزة التنفس الكاملة (ICU Ventilators) ، لاستخدامها في أقسام العناية الفائقة للمرضى من ذوي الحالات الحرجة، وهي تشكل الدفعة الأخيرة من سلسلة دفعات إشترتها الوزارة في شهر آذار الماضي من قرض البنك الدولي. وقد بدأ توزيع الأجهزة بمتابعة من رئيس الحكومة ووزير الصحة العامة بحسب الأولويات. كما تضمنت الدفعة التي تم تسلمتها الوزارة أجهزة أوكسيجين بالأنف عالي الضغط (High Flow Nasal Cannula Devices)، وبدأ توزيعها على كليات أو إغارة للمستشفيات الخاصة والحكومية التي تشهد ضغطاً كبيراً.
- نقل المستشفى الميداني القطري من صور إلى مستشفى رفيق الحريري الحكومي الجامعي أو المدينة الرياضية، على أن تقوم جامعة البلمند بتشغيل المستشفى بالتعاون مع النقابات المعنية وكليات الطب والمستشفيات الجامعية والصليب الأحمر بمواكبة مباشرة من وزارة الصحة العامة وفرقها المتخصصة. في الوقت نفسه، تستمر الأعمال في سير الضنية وطرابلس لترتيب المستشفيات الميدانيين القطريين في القريب العاجل ونقل الأجهزة الموجودة في المدينة الرياضية إليهما.
- وقع وزير الصحة العامة العقد النهائي مع شركة Pfizer لتأمين أكثر من مليونين ومئة ألف لقاح تصل تدريجاً ابتداء من بداية شهر شباط، ويضاف هذا العقد الى الاتفاقية الموقعة في شهر تشرين الأول الماضي مع منصة كوفاكس العالمية التي ترعاها منظمة الصحة العالمية لتأمين مليونين وسبعمئة ألف لقاح من شركات عالمية متعددة ستصل تباعاً الى لبنان. وأكد الوزير التعاون مع القطاع الخاص لتأمين مليوني لقاح من شركتي AstraZeneca و Sinopharm ابتداء من شهر شباط المقبل.
- أفادت وزارة الصحة العامة عن استكمال فحوصات PCR لرحلات وصلت إلى بيروت وأجريت في المطار بتاريخ 14 و15 و16 كانون الثاني الجاري، حيث تم تسجيل أربعة وأربعين (44) حالة إيجابية توزعت على الرحلات التالية:

رحلة قادمة من	الشركة	رقم الرحلة	عدد الحالات
2021/1/14			
الدوحة	القطرية	416	1
دبي	الإماراتية	957	1
اسطنبول	MEA	266	1
أورلي	TO	3330	1
دبي	MEA	427	1
أبو ظبي	EY	535	1
لارنكا	MEA	262	2
دبي	MEA	427	2
جنيف	MEA	214	1
دبي	الإماراتية	953	1
اسطنبول	MEA	268	2
باريس	AIR FRANCE	566	1
اسطنبول	PEGASUS	863	1
دبي	MEA	429	4
الشارقة	G9	387	1
النجف	MEA	327	3
إسطنبول	MEA	268	1
إسطنبول	التركية	826	2
دبي	MEA	429	1
2021/1/15			
أديس أبابا	الأثيوبية	406	1
دبي	الإماراتية	957	1
2021/1/16			
فرانكفورت	LH	1308	1
أديس أبابا	الأثيوبية	406	1
إسطنبول	التركية	828	1
القاهرة	المصرية	713	2
دبي	الإماراتية	957	1
بروكسل	MEA	216	2
دبي	الإماراتية	983	1
لندن	MEA	202	1
باريس	MEA	212	1
اسطنبول	MEA	268	1
دبي	MEA	429	1
المجموع			44

الصليب الأحمر اللبناني

عدد الحالات التي تم نقلها إلى المستشفيات	عدد مراكز الإسعاف التي تستجيب	عدد مراكز PCR التي تم نقلها إلى المختبرات	عدد فحوصات PCR التي تم نقلها إلى المختبرات	عدد مراكز الإسعاف التي تستجيب	عدد مراكز الإسعاف التي تستجيب	عدد الحالات التي تم نقلها إلى المستشفيات
241,165	عدد المتطوعين من حملات متابعة إجراءات الوقاية	62,497	عدد فحوصات PCR التي تم نقلها إلى المختبرات	48	عدد مراكز الإسعاف التي تستجيب	14,486 (150 حالة جديدة)
166	عدد المتطوعين المدربين على نقل فحوصات PCR	1498	عدد المدربين المدربين	8,907	عدد المتدربين على إعداد خطط استجابة محلية	142,268
1025	عدد المتطوعين الجامعيين المدربين على إجراءات الوقاية في الشركات	321	عدد المدربين على إقامة حملات توعية	550	عدد متطوعي الصليب الأحمر المدربين على التوعية	8,879
4,920 (3 مستفيدين جدد)	عدد المستفيدين من المنصات الإلكترونية	270,171	عدد المعدات التي تم توزيعها	1,274,023	عدد الملصقات والمنشورات التي تم توزيعها	1,197

الأجهزة الأمنية والعسكرية

المهام	الجهة
- توزيع مساعدات اجتماعية (400 ألف ليرة لبنانية) ومساعدات غذائية في كافة المناطق اللبنانية عبر مكتب التعاون العسكري المدني CIMIC. - مؤازرة الأجهزة الأمنية في تطبيق القرارات الصادرة عن مجلس الوزراء. - تفريق التجمعات وتوجيه المواطنين لضرورة الالتزام بالتدابير الوقائية.	الجيش
- تسيير دوريات وإقامة حواجز ظرفية ونقاط مراقبة ثابتة ومتحركة في مختلف المناطق وتسطير محاضر ضبط بحق المخالفين لقرارات التعبئة العامة. - تسجيل 4,203 محاضر مكتوبة بحق المخالفين منذ بداية الإقبال العام بتاريخ 2021/1/14. - توّزعت المحاضر التي تم تسطيرها بحق المخالفين لقرارات التعبئة العامة خلال الـ 24 ساعة المنصرمة حسب المناطق على النحو التالي:	المديرية العامة لقوى الأمن الداخلي

مجموع المحاضر منذ 2020/3/8		عدد محاضر الضبط خلال الـ 24 ساعة المنصرمة					
		بيروت	جبل لبنان	البقاع	الشمال	الجنوب	المجموع
42867	بيروت	360	28	محاضر خطية بحق مؤسسات مخالفة لقرار التعبئة العامة			
49914	جبل لبنان	36	محاضر خطية بحق أشخاص مخالفين (منع تجول، تباعد اجتماعي...)				
19344	البقاع	424	محاضر خطية بحق الأشخاص المخالفين لقرار وضع كمامة				
16902	الشمال		المجموع				
16574	الجنوب	الجنوب	الشمال	البقاع	جبل لبنان	بيروت	
145601	المجموع	48	42	47	177	110	

- الإفادة عن عدد الحالات الإيجابية الجديدة في مختلف المحافظات والأقضية والحالات في الحجر المنزلي وحالات الوفاة. - متابعة الإجراءات التي تقوم بها الفرق الطبية في مراكز فحص الوافدين في المطار وعلى المعابر الحدودية.	المديرية العامة للأمن العام																
- تسيير دوريات في مختلف المحافظات وإقامة نقاط مراقبة ثابتة ومتحركة لمتابعة تنفيذ قرارات الإغلاق العام بالتعاون مع البلديات والتأكد من إقفال المحلات التجارية والصناعية والتزام المحلات المستثناة من الإغلاق بالتدابير والإجراءات الوقائية. - الإفادة عن الحالات الإيجابية التي تظهر لدى الوافدين المحجورين في الفنادق بالإضافة إلى الإجراءات المتبعة لنقل الحالات بالتنسيق بين الصليب الأحمر اللبناني ووزارة الصحة العامة. - الإفادة عن عدم التزام بعض الوافدين المحجورين في الفنادق المعتمدة بمدة الحجر المطلوبة ومغادرتهم إلى مكان إقامتهم وعدم القدرة على التواصل معهم. - الإفادة عن تجمعات مطلية في بلدة المحمرة في عكار. - الكشف الميداني على فندق كنعان في بعلبك للتأكد من التزام المحجورين بالإجراءات. - الإفادة عن تجمع للمواطنين أمام مستشفى قبرشمون الحكومي للمطالبة بحاسبة كل من تعرّض لعناصر الصليب الأحمر خلال تأدية مهامهم الإنسانية. - التبليغ عن نسبة الالتزام بقرار التعبئة العامة في المحافظات التي جاءت على النحو التالي خلال الـ 24 ساعة المنصرمة:	المديرية العامة لأمن الدولة																
<table border="1" style="width: 100%; border-collapse: collapse; text-align: center;"> <thead> <tr> <th>بيروت</th> <th>الجنوب</th> <th>الشمال</th> <th>عكار</th> <th>البقاع</th> <th>النيطية</th> <th>بعلبك الهرمل</th> <th>جبل لبنان</th> </tr> </thead> <tbody> <tr> <td>%95</td> <td>%90</td> <td>%85</td> <td>%87</td> <td>%92</td> <td>%92</td> <td>%80</td> <td>%85</td> </tr> </tbody> </table>	بيروت	الجنوب	الشمال	عكار	البقاع	النيطية	بعلبك الهرمل	جبل لبنان	%95	%90	%85	%87	%92	%92	%80	%85	
بيروت	الجنوب	الشمال	عكار	البقاع	النيطية	بعلبك الهرمل	جبل لبنان										
%95	%90	%85	%87	%92	%92	%80	%85										

وزارة الأشغال العامة والنقل

مطار رفيق الحريري الدولي (خلال الـ 24 ساعة المنصرمة)

الرحلات القادمة		الرحلات المغادرة	
عدد الرحلات	43	عدد الرحلات	40
عدد الوافدين	1415	عدد المغادرين	4388

المرافئ (خلال الـ 24 ساعة المنصرمة)

المرفأ	السفن القادمة		السفن المغادرة	
	العدد	قادمة من	العدد	الوجهة
بيروت	1	اليونان	1	الذوق
	1	بور سعيد	1	بيروت
طرابلس	1	اليونان		
	1	الاسكندرون		
	1	الاسكندرون		
المجموع	5		1	

قرارات / إجراءات عامة

- صدر عن المديرية العامة للطيران المدني في وزارة الأشغال العامة والنقل **التعميم رقم 2/5 الصادر بتاريخ 2021/1/18** حول الإجراءات المتعلقة بالركاب القادمين إلى لبنان حتى 2021/1/25، حيث أضيف إلى بند الاستثناءات من الحجر الفندقية:
 - الركاب الذين يتقدمون بمستندات تؤكد إصابة سابقة بفيروس كورونا.
 - الركاب الذين أجروا فحص IGG نتيجته إيجابية يظهر نسبة الأضداد بالدم فوق المعدل المطلوب.
 - المعوقون وذوو الاحتياجات الخاصة ومرضى التوحد عبر تقرير طبي يؤكد الحالة.

- صدر في الجريدة الرسمية القانون رقم **211 تاريخ 2021/1/16** حول تنظيم الاستخدام المستجد للمنتجات الطبية لمكافحة جائحة كورونا تضمن مادة واحدة تضمنت:
 - تعريف: جائحة كورونا، تطوير أو إدارة أو استعمال أي منتج للعلاج الطبي، إصابة بالغة وسوء السلوك القسدي.
 - عدم ملاحقة الأشخاص أو الكيانات العامة المحددة في القانون قضائياً جراء المسؤولية الناتجة عن تطوير أو إدارة أو استعمال أي منتج طبي في إطار جائحة كورونا والمتعلقة بأفعال حاصلة في الفترة الممتدة لأربعة وعشرين شهراً من تاريخ نفاذ هذا القانون.
 - إتاحة تطوير أو إدارة أو استعمال أي منتج للعلاج الطبي لمواجهة جائحة كورونا من قبل القطاع الخاص بموجب ترخيص يصدر بقرار من وزير الصحة العامة وفقاً للأصول ذات الصلة بالاستخدام الطارئ.
 - التعويض من خلال وزارة الصحة العامة وفقاً للقانون فيما يخص المنتجات المتعاقدة عليها أو الموافق عليها من قبلها باستثناء المطالبات في حالات الوفاة أو الإصابة البالغة الناتجة عن سوء السلوك القسدي.
 - إنشاء لجنة في وزارة الصحة العامة بقرار من الوزير تضم أصحاب اختصاص من أجل النظر في المطالبات وتحديد الأضرار وتحديد أسبابها ومقدار التعويض اللازم.
 - تحديد دقائق هذا القانون بموجب مرسوم يتخذ في مجلس الوزراء بناء لاقتراح وزير الصحة العامة والمالية لاسيما فيما يخص الصندوق المستقل الخاص بالتعويضات ومساهمات الدولة ومعايير التعويض في مهلة أقصاها ثلاثة أشهر من تاريخ نفاذ هذا القانون.(يمكن الاطلاع على النص الكامل للقانون على الموقع: <http://drm.pcm.gov.lb>).

- صدر عن غرفة العمليات الوطنية، وبناءً على القرار رقم 26/م ص تاريخ 2021/1/11، الدليل الإلكتروني لتقديم طلب الحصول على إذن خاص للخروج في ظل الإقفال العام من 2021/01/14 لغاية 2021/01/25 وذلك للأشخاص المشمولين وغير المشمولين باستثناءات قرار الإغلاق الكامل من خلال ملء الاستمارة عبر الموقع الإلكتروني covid.pcm.gov.lb أو إرسال رسالة نصية على 1120 تتضمن الاسم الثلاثي، القضاء، ورقم الخيار من ضمن اللائحة المحددة، حيث استثنى من هذا القرار موظفو المديرية العامة لرئاسة الجمهورية، والأمانة العامة لرئاسة مجلس النواب ورئاسة مجلس الوزراء ووزارتي الدفاع الوطني والداخلية والبلديات والقضاء والعسكريين وموظفو القطاعين الصحي والصيدلاني والعمالون في السلك الدبلوماسي وعناصر الأمم المتحدة ووسائل الإعلام والإعلاميون (يمكن الاطلاع على الدليل كاملاً على الرابط: <http://drm.pcm.gov.lb>).

- بعد اطلاع المجلس الأعلى للدفاع على توصيات اللجنة الوزارية المكلفة متابعة التدابير والإجراءات الوقائية لفيروس كورونا في اجتماعها برئاسة رئيس مجلس الوزراء صباح 2021/1/11، وإجراء بعض التعديلات عليها بموافقة فخامة رئيس الجمهورية ودولة رئيس الحكومة، صدر عن رئاسة مجلس الوزراء بتاريخ 2021/1/11 قراراً يتعلق بالإغلاق الكامل للبلاد اعتباراً من صباح يوم الخميس الموافق فيه 2020/1/14 ولغاية صباح يوم الإثنين الموافق فيه 2021/1/25. أبرز ما جاء في القرار:
 - إلزام الوافدين من بغداد، اسطنبول، اضنا، القاهرة واديس ابابا بإجراءات متشددة.
 - منع حركة المسافرين عبر الحدود البرية باستثناء الترانزيت.
 - وجوب تعبئة الاستمارة المخصصة على التطبيق الإلكتروني (#معاً_ضد_الكورونا) لجميع الوافدين إلى لبنان.
 - إجراء تقييم دوري من قبل لجنة مؤلفة من وزراء الداخلية والبلديات والصحة العامة والسياحة والأشغال العامة والنقل.
 - التشدد في تطبيق القوانين التي تعاقب المستشفيات التي لا تستقبل الحالات الطارئة بما فيها حالات الكورونا.
 - منع الخروج والولوج إلى الشوارع والطرق اعتباراً من الساعة الخامسة من صباح يوم الخميس الموافق فيه 2021/1/14 ولغاية الساعة الخامسة من صباح يوم الإثنين الموافق فيه 2021/1/25 مع بعض الاستثناءات المحددة في القرار.
 - إقفال جميع الإدارات والمؤسسات العامة والمصالح المستقلة والجامعات والمدارس الرسمية والخاصة والحضانات على اختلافها والحدائق العامة والأرصيف البحرية والملاعب الرياضية العامة والخاصة الداخلية والخارجية منها وكازينو لبنان مع بعض الاستثناءات المحددة.
 - استثناء المؤسسات الرئيسية لدى وزارة الدفاع الوطني ووزارة الداخلية والبلديات إضافة إلى المديرية العامة لأمن الدولة والصليب الأحمر اللبناني والدفاع المدني وأفواج الإطفاء على اختلافها، بالإضافة إلى المديرية العامة للضمان الاجتماعي والمديرية العامة لتعاونية موظفي الدولة وصناديق التعاضد الضامنة وشركات التأمين والمراقبين الصحيين والمدققين والـ TPA، وذلك بما يرتبط بالموافقات الاستثنائية والصحية والصيدلانية والمخبرية، كما استثناء وزارة الصحة العامة وفرقها الميدانية والتطوعية والمستشفيات والمستوصفات الحكومية ومراكز الرعاية الاجتماعية وكل ما يرتبط بالقطاع الصحي في المجالات الاستثنائية والصيدلانية والمخبرية والأدوية، واستثناء مطار رفيق الحريري الدولي وكل ما يرتبط بإدارته كما وإدارة جميع المرافق البحرية والبرية، واستثناء مؤسسة كهرباء لبنان وسائر المؤسسات والشركات التي تتولى تأمين وتوزيع التيار الكهربائي في جميع المناطق اللبنانية وذلك بكل ما يرتبط بالإنتاج والتغذية والتوزيع والصيانة الطارئة، إضافة إلى استثناء المديرية العامة للنفط لدى وزارة الطاقة والمياه وإدارة منشآت النفط، وذلك بكل ما يرتبط بتأمين المحروقات وتوابعها وتخزينها وتوزيعها بما فيها محطات المحروقات والشركات والمؤسسات التي تتولى استيراد وتخزين وتوزيع الغاز والمديرية العامة للموارد المائية والكهربائية ومؤسسات المياه والمصلحة الوطنية لنهر الليطاني والمديرية العامة للاستثمار، وذلك بما يرتبط بتأمين المياه وتخزينها وتوزيعها والشركات والمؤسسات الخاصة التي تتولى تعبئة وتوزيع المياه. كما تستثنى وزارة الاتصالات وهيئة أوجيرو وكل ما يرتبط بقطاع الاتصالات، إضافة إلى القضاة والمحامين بما يرتبط بتأمين المحاكمات عن بُعد من أجل البت بطلبات إخلاء سبيل الموقوفين كما والنظر في القضايا الطارئة والأمور المستعجلة، واستثناء رؤساء وأعضاء السلك الدبلوماسي والصليب الأحمر الدولي، وعناصر الأمم المتحدة. كما ويستثنى رجال الدين المولجون بهم في المراكز الاجتماعية.
 - إقفال دور العبادة والغناء المناسبات الدينية على اختلافها بالتنسيق مع المرجعيات الدينية.
 - الطلب إلى وزارة الإعلام اتخاذ الإجراءات اللازمة لتكثيف حملات التوعية.

مخالفات قرارات التعبئة العامة

- عدم التزام عدد كبير من المحلات المستثناة من قرار الإقفال بقرارات التعبئة العامة والتدابير الوقائية المطلوبة.
- عدم التزام المواطنين بالتدابير الوقائية (وضع الكمامة والحفاظ على التباعد الاجتماعي).
- خرق لقرار منع التجول.

عند الشعور بأيّة عوارض، الاتصال مباشرة على الرقم الساخن لوزارة الصحة العامة: 1214 أو 01/594459

المختبرات التي لم تلتزم بالإجراءات المعتمدة من قبل وزارة الصحة العامة
حول المعلومات المطلوب تسجيلها للحالات المصابة خلال الـ 24 ساعة المنصرمة
المختبرات التي لم تحدد القضاء (خلال الـ 24 ساعة المنصرمة)

عدد الحالات الإيجابية دون تحديد القضاء	المختبرات / المستشفيات
94	مختبرات INOVIE
88	مختبرات الهادي
4	مركز فحوصات الوافدين في مطار رفيق الحريري الدولي
3	مستشفى جبل لبنان
3	مختبرات العائلات
2	مستشفى سان جورج الحدث
1	مستشفى رزق
1	مختبرات المشرق
1	مستشفى السيدة زغرنا

المختبرات التي لم تحدد مكان السكن (خلال الـ 24 ساعة المنصرمة)

عدد الحالات الإيجابية دون تحديد مكان السكن	المختبرات / المستشفيات
94	مختبرات INOVIE
88	مختبرات الهادي
7	مختبرات المشرق
4	مركز فحوصات الوافدين في مطار رفيق الحريري الدولي
3	مستشفى جبل لبنان
3	مختبرات العائلات
2	مستشفى سان جورج الحدث
2	مستشفى الجعيتاوي
1	مستشفى رزق
1	مستشفى سرحال
1	مختبرات السلام
1	مختبرات الكريم
1	مستشفى السيدة زغرنا
1	مستشفى تل شبعا

المختبرات التي لم تحدد رقم الهاتف (خلال الـ 24 ساعة المنصرمة)

عدد الحالات الإيجابية دون تحديد رقم الهاتف	المختبرات / المستشفيات
4	مستشفى السيدة زغرنا

المرجع: المعلومات الصادرة عن وزارة الصحة العامة

يمكن الاطلاع على التقرير وكافة التعاميم الرسمية الصادرة على الرابط: <http://drm.pcm.gov.lb>

أو عبر وسائل التواصل الاجتماعي @DRM_Lebanon

اللائحة المحدثة للمختبرات المعتمدة من قبل وزارة الصحة العامة لإجراء فحوصات الـ PCR

المختبرات الحكومية المؤهلة لإجراء التشخيص المخبري لفيروس كورونا بطريقة الـ PCR-RT

المختبر	الموقع
RHUH	بيروت
مستشفى رفيق الحريري الجامعي	بيروت
HALBA Governmental Hospital	حلبا
مستشفى حلبا الحكومي	حلبا
TRIPOLI Governmental Hospital	طرابلس
مستشفى طرابلس الحكومي	طرابلس
BATROUN Governmental Hospital	البترون
مستشفى البترون الحكومي	البترون
Ftuh Kesserwan Gov. Hospital	كسروان
مستشفى فتوح كسروان الحكومي (البوار)	كسروان
Seblin Governmental Hospital	سبلين
مستشفى سبلين الحكومي	سبلين
Saida Governmental Hospital	صيدا
مستشفى صيدا الحكومي	صيدا
NABIH BERRI Gov. Hospital	النبطية
مستشفى نبيه بري الحكومي الجامعي	النبطية
TEBNIN Governmental Hospital	تبنين
مستشفى تبنين الحكومي	تبنين
BINT JBEIL Governmental Hospital	بنت جبيل
مستشفى بنت جبيل الحكومي	بنت جبيل
BAALBECK Gov. Hospital	بعلبك
مستشفى بعلبك الحكومي	بعلبك
Hermel Governmental Hospital	الهرمل
مستشفى الهرمل الحكومي	الهرمل
ELIAS EL HRAWI Gov. Hospital	زحلة
مستشفى الرئيس الياق الهراوي الحكومي	زحلة
Baabda Governmental Hospital	بعدا
مستشفى بعدا الحكومي	بعدا

المختبرات الخاصة المؤهلة لإجراء التشخيص المخبري لفيروس كورونا بطريقة الـ PCR-RT

المختبر	الموقع
AUBMC	بيروت
مستشفى الجامعة الأميركية	بيروت
Hôtel Dieu de France	بيروت
مستشفى أو تيل ديو الجامعي	بيروت
Laboratoires Rodolphe Mérieux (Université Saint-Joseph)	بيروت
مختبرات رودولف ميرييو (الجامعة اليسوعية - المتحف)	بيروت
George-Saint UMC Hospital	بيروت
مستشفى القديس جاورجيوس الجامعي	بيروت
General Makassed Hospital	بيروت
مستشفى المقاصد	بيروت
LAU Medical Center - Rizk Hospital	بيروت
مستشفى رزق الجامعي	بيروت
CHU - Geitawi Libanais Hospital	بيروت
مستشفى اللبناني الجعيتاوي الجامعي	بيروت
Hôpital Notre-Dame du Rosaire	بيروت
مستشفى الوردية	بيروت
Clemenceau Medical Center (CMC)	بيروت
مركز كليمنصو الطبي	بيروت
Doctors' Center	بيروت
مختبر مركز الأطباء	بيروت
Fontana Laboratories	بيروت
مختبر فونتانا (الحمرا)	بيروت
General Security Laboratories	بيروت
مختبر الأمن العام (العدلية)	بيروت
CEMA	بيروت
مختبر سيما	بيروت
Ghorra-Jabre Laboratories	الأشرفية
مختبرات جبر وغزة	الأشرفية
Saint Marc Medical & Diagnostic Center	الأشرفية
مختبر السان مارك	الأشرفية
PHD	بيروت
مختبر PHD	بيروت
Saint Joseph Medical Center	بيروت
مختبر مركز مار يوسف الطبي	بيروت
Dar al Hawraa Medical Center	بيروت
مختبر دار الحوراء	بيروت
Laboratoire Moderne (Modern Lab.- Berjaoui)	الغبيري
المختبرات الحديثة	الغبيري
Sahel General Hospital (SGH)	الغبيري
مستشفى الساحل	الغبيري
Al Zahraa Hospital	الغبيري
مستشفى الزهراء الجامعي	الغبيري
Al Rassoul Al Azam Hospital	برج البراجنة
مستشفى الرسول الأعظم	برج البراجنة
Bahman Hospital	حارة حريك
مستشفى بهمن	حارة حريك
National Diagnostic Services Company (NDSC)	حارة حريك
مختبر ناشيونال دياغنوستك سيرفس كومباني	حارة حريك
Center Diagnostic Medical	المرجعة
مختبر الدكتور محمود عثمان - مركز التحاليل الطبية	المرجعة
ADC (Center Diagnostic American)	الجناح
مختبر أميريكين دياغنوستك سنتر	الجناح
Mount Lebanon Hospital	بعدا
مستشفى جبل لبنان	بعدا
Hadath - George-Saint Hôpital	بعدا
مستشفى السان جورج الحدث	بعدا
Laboratory Al Hadi	بعدا
مختبر الهادي	بعدا
INOIE	بعدا
مختبر INOIE Liban	بعدا
Molecular Biology and Cancer immunology Laboratory in LU	الحدث
مختبر علم الأحياء الجزيئية في الجامعة اللبنانية	الحدث
Sacré - Coeur Hôpital	الحازمية
مستشفى قلب يسوع	الحازمية
Clinigene	الحازمية
مختبر كلينيجان	الحازمية
Dr. Samir Serhal Hospital	المتن
مستشفى سرحال	المتن
Life for Trans medical	المتن
مختبر ترانسيميديكال فور ليف	المتن
Hopital St. Joseph	المتن
مستشفى مار يوسف (مركز ريموند وعابدة نجار)	المتن
Haroun Hospital	الزلفا
مستشفى هارون	الزلفا
St. Michel Lab	المتن
مختبرات سان ميشال للتحاليل الطبية	المتن
	بصاليم
مختبر مركز الشرق الأوسط الصحي ش.م.ل	بصاليم
Bellevue Medical Center (BMC)	المنصورية
مستشفى بلفو	المنصورية
Haykal Albert Hôpital	الكورة
مستشفى هيكل	الكورة
University of Balamand	الكورة
مختبر جامعة البلمند	الكورة
Hopital El Koura	الكورة
مستشفى الكورة	الكورة
Centre Hospitalier du Nord (CHN)	زغرتا
مركز الشمال الاستشفائي	زغرتا
Mazloum Hospital	طرابلس
مستشفى المظلوم	طرابلس
Al Mounla Hospital	طرابلس
مستشفى المنلا	طرابلس
Nini Hospital	طرابلس
مستشفى النيني	طرابلس
LMSE	طرابلس
مختبر ميكروبيولوجيا الصحة والبيئة، المعهد العالي للدكتوراه، الجامعة اللبنانية	طرابلس
Islamic Charitable Hospital	طرابلس
المستشفى الإسلامي الخيري	طرابلس
Secours des Dame-Notre - CHU	جبيل
مستشفى سيدة المعونات الجامعي	جبيل

Boulos & Akiki Lab	مختبر عقيلي وبولس	جبيل
Wakim Centre Médical	مختبر واكيم	جونية
Hospital Wzein Ain	مستشفى عين وزين	الشوف
Eva Lab	مختبر إيفا لاب	عرمون
UMC Hospital Hammoud	مستشفى حمود الجامعي	صيدا
Al Karim Medical Laboratory (KML)	مختبر الكريم	صيدا
Family Medical Laboratories	مختبر العائلة	الغازية
Hospital Harb Ragheb Sheikh	مستشفى الشيخ راغب حرب	النبطية
SDC (Center Diagnostic Sabbah)	مختبر الصباح	النبطية
Al Salam Laboratories	مختبر السلام	النبطية
Jabal Amel Hospital	مستشفى جبل عامل	صور
Mashrek Diagnostic Center (MDC)	مختبر المشرق	صور
Dar Al Hikmah Hospital	دار الحكمة	بعلبك
Hospital University Dar Al Amal	مستشفى دار الأمل الجامعي	بعلبك
Medical Care Laboratories - Baalbek	مختبرات العناية الطبية	بعلبك
Medical Care Laboratories - Labweh	مختبرات العناية الطبية	اللبوة
Hospital General Khoury	مستشفى خوري	زحلة
MCC (Center Care Medical)	مختبر ميديكال كير سنتر	زحلة
Hopital Libano-Francais	المستشفى اللبناني الفرنسي	زحلة
Hopital Reyak	مستشفى رياق	رياق
Hopital El Mayas	مستشفى المياس	شنتورة

مختبرات المستشفيات العسكرية

Hôpital Central Militaire	المستشفى العسكري المركزي في بيروت	بيروت
---------------------------	-----------------------------------	-------

المختبرات المؤهلة لأخذ عينات "المسحات الأنفية" بطريقة Drive-Thru

Medical Diagnostic Treatment Center (MDTC)	مختبر ميديكال دياغنونيك تريتماننت سنتر (الحمراء)	بيروت
ALS CIC SAL Med-Lab	مختبر ميد لاب الحمراء - الجفينة	بيروت
Itani Medical Laboratories	مختبرات عيتاني	بيروت
Sakiet Al Janzir Laboratories	مختبر ساقية الجزير	بيروت
ABC Laboratories	مختبر أ ب سي	الأشرفية
Mouawad Medical Laboratory	مختبرات معوّض الطبية	الشيخ
Rihan Medical Center	مختبرات الشيخ (د. فؤاد ریحان)	الشيخ
United Healthcare Center	مختبرات المتحدة للرعاية الصحية	الشيخ
Al Naqaa Medical Center	مختبر النقاء الطبي	الأوزاعي
Laboratoire le Boulevard	مختبرات البولفار	بدارو
CHU Al Yussef	مركز اليوسف الاستشفائي التعليمي	حلبا
Kesserwan Medical Center	مركز كسروان الطبي	كسروان
Lab Expert	مختبر إكسبرت لاب	المنصورية
Saint Elie Laborator	مختبر سانت ايلي	انطلياس
BMP Laboratory	مختبر ب م ب	ذوق مصبح
Laboratoire Dr. Elie Taleb	مختبر الدكتور ايلي طالب	جونية
MEMER Leb	مختبرات الشرق الأوسط للتحاليل الطبية	جونية
Family Clinic	مختبر فاميلي كلينيك	صيدا
First Lab	مختبر فيرست لب	العاقبية
Riyad Medical Laboratories	مختبرات الرياض الطبية	جب جنين
ADC	مختبر مركز التشخيص الطبي	جب جنين
LAB Life	مختبر لايف لاب	بعلبك
Beqaa Medical Lab	مختبر مركز البقاع الطبي	زحلة
Laboratoires Saint George	مختبرات السان جورج	زحلة
Araibi Medical Laboratories	مختبرات العربي الطبية	رياق

المرجع: المعلومات الصادرة عن وزارة الصحة العامة

يمكن الاطلاع على التقرير وكافة التعاميم الرسمية الصادرة على الرابط: <http://drm.pcm.gov.lb>

أو عبر وسائل التواصل الاجتماعي @DRM_Lebanon