

## غرفة العمليات الوطنية لإدارة الكوارث التقرير اليومي حول COVID-19



وقت صدور التقرير: 20:00

تقرير رقم: 197

التاريخ: الخميس 1 تشرين الأول 2020

الجديد في التقرير:

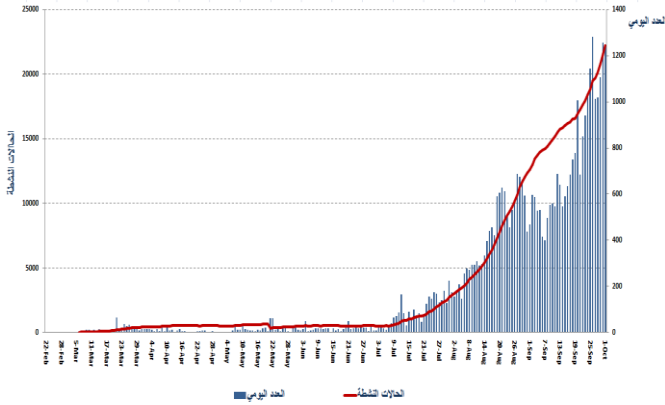
- 111 بلدية تحت خطر مرتفع و56 بلدية تحت خطر متوسط من انتشار فيروس كورونا، حيث يسجل قضاء المتن العدد الأكبر من البلديات تحت الخطر. المنصة الإلكترونية لقياس خطر انتشار فيروس كورونا المستجد <https://bit.ly/DRM-RiskLevelInMunicipalities>

18,152 حالة شفاء	374 حالة وفاة	40,868 مجموع الإصابات منذ 21 شباط 2020	1,248 حالات جديدة
587 حالة شفاء جديدة	7 حالات وفاة جديدة	1,684 وافدين 39,184 مقيمين	126 وافدين 1,242 مقيمين
168 حالة في العناية المركزة	538 حالة استشفاء	22,342 حالة نشطة	1,041 حالة في القطاع الصحي
2 حالات جديدة في العناية المركزة	370 حالة استشفاء متوسطة	21,804 حالة في العزل المنزلي	17 حالة جديدة في القطاع الصحي
			
الواقع الوبائي في لبنان مقارنة بالعالم		811,624 فحص كورونا منذ 21 شباط 2020	
34,274,494	40,868	العدد الإجمالي	617
1,020,628	374	عدد الوفيات	12,507
2,97 %	0.91%	نسبة الوفيات	فحوصات للمقيمين خلال 24 ساعة المنصرمة
25,495,775	18,152	عدد حالات الشفاء	فحوصات في المطار خلال 24 ساعة المنصرمة

المرجع: المعلومات الصادرة عن وزارة الصحة العامة

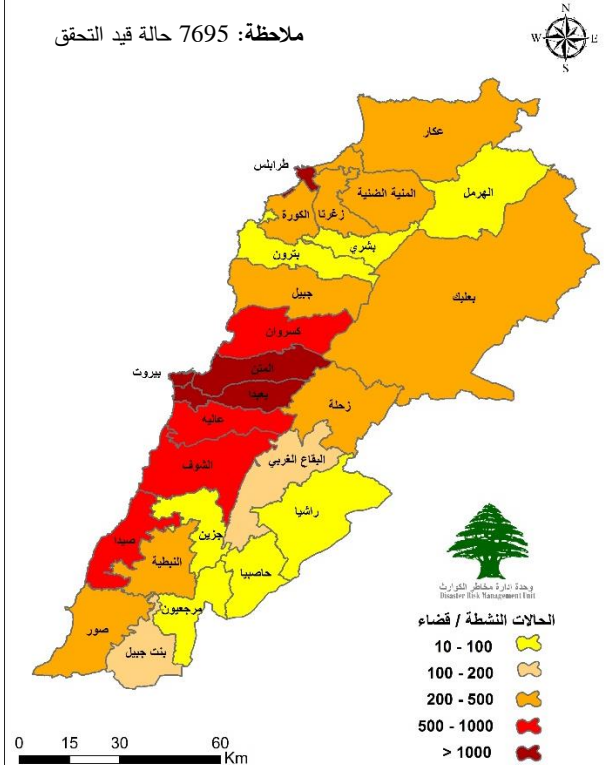
### توزع الحالات النشطة حسب الأقسية

#### منحنى الحالات النشطة



المرجع: المعلومات الصادرة عن وزارة الصحة العامة

#### ملاحظة: 7695 حالة قيد التحقق



يمكن الاطلاع على التقرير وكافة التعاميم الرسمية الصادرة على الرابط: <http://drm.pcm.gov.lb>

أو عبر وسائل التواصل الاجتماعي @DRM\_Lebanon

التوزع اليومي للإصابات حسب الأقسية والبلدات

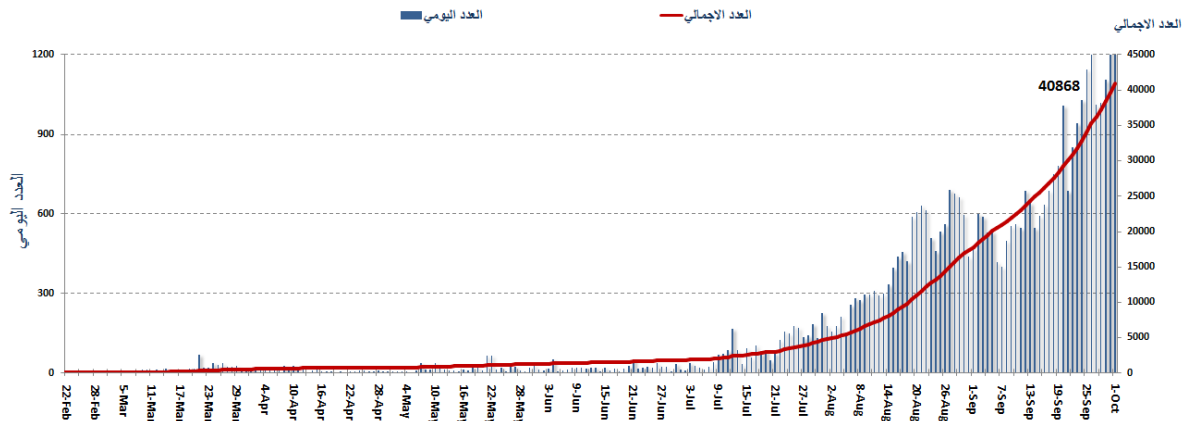
80	قضاء كسروان	29	قضاء الشوف	158	قضاء المتن	154	قضاء بعيدا	94	محافظة بيروت
2	جونيه صربا	3	الدامور	10	برج حمود	14	الشيخ	5	راس بيروت
2	الكسليك	1	السعديات	1	الذبيعة	1	الجناح	1	قريطم
10	ذوق مكابيل	2	الناعمة	7	سن القليل	1	الأوزاعي	2	الروشة
3	جونيه غدير	1	شحيم	5	جديدة المتن	3	بنر حسن	11	الحمرا
13	ذوق مصبح	1	مزبود	6	البوشرية	16	الغبيري	2	المصيطية
7	أدونيس	1	شميس	5	الروضة	12	عين الرمانة	6	مار الياس
2	حارة صخر	1	داربا	2	سد البوشرية	4	فرن الشباك	1	الأونيسكو
1	ساحل علما	4	برجا	4	الستية	22	حارة حريك	5	تلة الخياط
1	كفر ياسين	3	الجبة	1	دير مار روكز	4	الليلكي	7	المزرعة
3	أدما	1	جون	15	الدكوانة	12	برج الراجنة	4	برج أبو حيدر
1	عين الصفرا	2	دير القمر	8	أنطلياس	9	المريجة	4	البسطة الفوقا
4	البوار	2	بقعاتا	1	جل الديب	2	بعيدا	12	طريق الجديدة
3	عجلتون	1	نحنا	1	النقاش	1	برازيليا	5	راس النبع
3	بلونة	6	قيد التحقق	8	الزلقا	6	الحازمية	1	البسطة التحتا
4	السهيلة	16	قضاء زغرta	6	بياقوت	1	مار تقلا	1	الجعيثاوي
1	عين الريحانة	1	زغرta	6	الضبية	29	الحدث	10	الأشرفية
2	جعبتا	1	عردات	1	عوكر	1	سبنيه	19	قيد التحقق
2	غزير	1	مجدليا	10	المنصورية	2	كفر شما	20	قضاء الكورة
1	كفر حباب	5	مجدليا	11	القفار	1	وادي شحورر	1	أميون
1	فقا	1	تولا الجبة	7	عين سعادة	1	بسايا	1	كفر حزير
2	عسطا	2	مراطة	3	رومية	1	الهالاية	6	كوسبا
2	بطحا	5	قيد التحقق	2	بصالميم	1	العبايدة	1	مجدل
1	كفر	59	قضاء صيدا	1	المطيلب	1	القصبية	1	كفر يا
1	نمورة	6	الهالاية	2	الرابية	1	عاريا	2	ضهر العين
1	حياطة	2	المية ومية	1	بيت الككو	2	العربانية	1	برسا
3	القليعات	8	عين الحلوة	1	قرنة شهبان	6	قيد التحقق	7	قيد التحقق
1	عشقت	2	مجدليون	3	الربوة	1	قضاء الهرمل	4	قضاء جزين
1	رعشين	2	بقسطا	5	بيت الشعار	1	الهرمل	1	كفر جرة
1	كفر ديبان	2	الغازية	1	ديك المحدي	1	قضاء راشيا	1	جرنايا
1	قيد التحقق	1	مغدوشة	3	مزرعة يشوع	1	خرية روحا	2	قيد التحقق
20	محافظة عكار	1	كوثرية السيد	1	دير طاميش	36	قضاء صور	8	قضاء البقاع الغربي
3	حلبا	35	قيد التحقق	2	زكريت	3	صور الرشيدية	3	الصويري
1	زواريب	135	قضاء زحلة	3	قرنة الحمرا	4	برج الشمالي	1	المرج
1	مجدل عكار	1	حوش الزراعة	2	برمانا	1	جويا	4	قيد التحقق
1	نهر البارد	1	مار مخايل	1	بعبدات	1	معركة	22	قضاء بعلبك
4	العبدة	2	الراسية	1	بيت مري	2	اليازورية	1	الحدث
1	فنديق	1	المعلقة	1	ضهر الصوان	2	دير كيفا	2	بعلبك
1	شدرأ	2	كرك نوح	1	بولونيا	1	طورا	2	دير الأحمر
1	مزرعة النهريه	1	سيده النجاة	1	مار موسى	1	الخلوسية	1	برقا
7	قيد التحقق	3	حوش الامراء	1	بسكتنا	1	بدياس	2	بدنايل
16	قضاء المنية الضنية	1	مار الياس	7	قيد التحقق	1	العبايسية	4	بيت شاما
3	دير عمار	1	الفرزل	19	قضاء النبطية	1	طير حرفا	5	شمسطار
6	المنية	1	حزرتا	3	النبطية التحتا	1	مجدل زون	1	حوش سنيد
1	كفر حبو	2	أيلح	1	النبطية الفوقا	1	شمع	1	بريتال
1	بخعون	2	قاع الريم	1	كفر جوز	16	قيد التحقق	3	قيد التحقق
5	قيد التحقق	10	كسارا	2	حبوش	85	قضاء طرابلس	49	قضاء عاليه
29	قضاء جبيل	1	وادي العرايش	1	كفور	1	الحدادين	4	شويقات العمرسية
3	جبيل	6	تعليبا	1	جباغ	1	الثل	7	حي السلم
1	مستيتا	25	سعدنايل	1	تول	10	القبة	4	خلدة
2	بلاط	8	قب الياس	3	جيشيت	5	الزاهرية	1	شويقات الامراء
1	إده	18	بر الياس	2	ميفدون	2	التبانة	11	عرمون
7	عمشيت	3	عنجر	1	عدشيت الشقيف	36	المينا	5	بشامون
2	حالات	7	مجدل عنجر	1	أنصار	1	القلمون	3	الكحالة
2	حصرايل	1	المصنع	2	قيد التحقق	25	طرابلس	1	القماطية
1	جدايل	1	رياق	11	قضاء البترون	4	البدواي	1	شملان
4	نهر ابراهيم	2	تربل	3	البترون	12	قضاء بنت جبيل	2	كفر متي
1	مشحلان	5	الدلهاميه	1	تقوم	1	عيثا الشعب	2	بحدون الضيعة
1	حبوب	1	كفر زيد	6	حامات	1	بر عشيت	2	صوفر
1	ترنج	29	قيد التحقق	1	بيت شلالا	1	شقرا	1	عين داره
3	قيد التحقق					1	كفر دونين	5	قيد التحقق
						2	كفرا	3	قضاء مرجعيون
						3	دبل	1	بني حيان
						3	قيد التحقق	2	قيد التحقق
187	قيد التحقق								

المرجع: المعلومات الصادرة عن وزارة الصحة العامة

يمكن الاطلاع على التقرير وكافة التعاميم الرسمية الصادرة على الرابط: <http://drm.pcm.gov.lb>

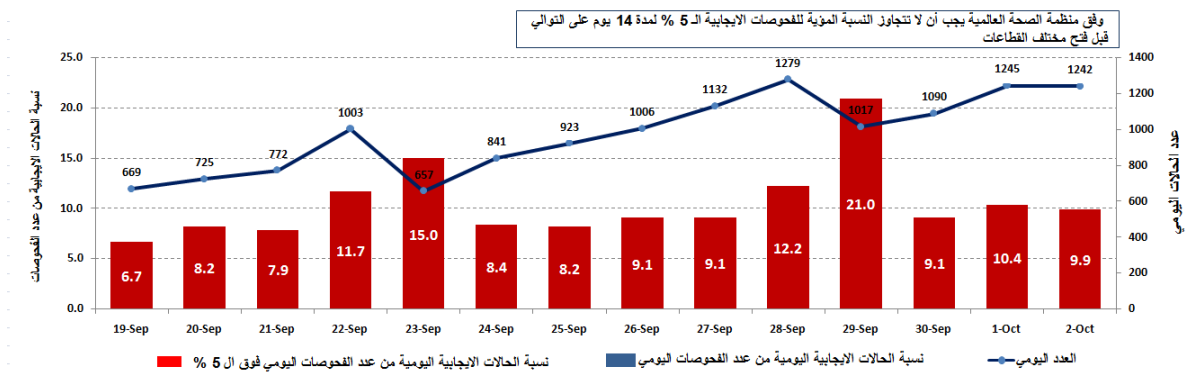
أو عبر وسائل التواصل الاجتماعي @DRM\_Lebanon

## المنحنى الوبائي حسب عدد الحالات اليومية



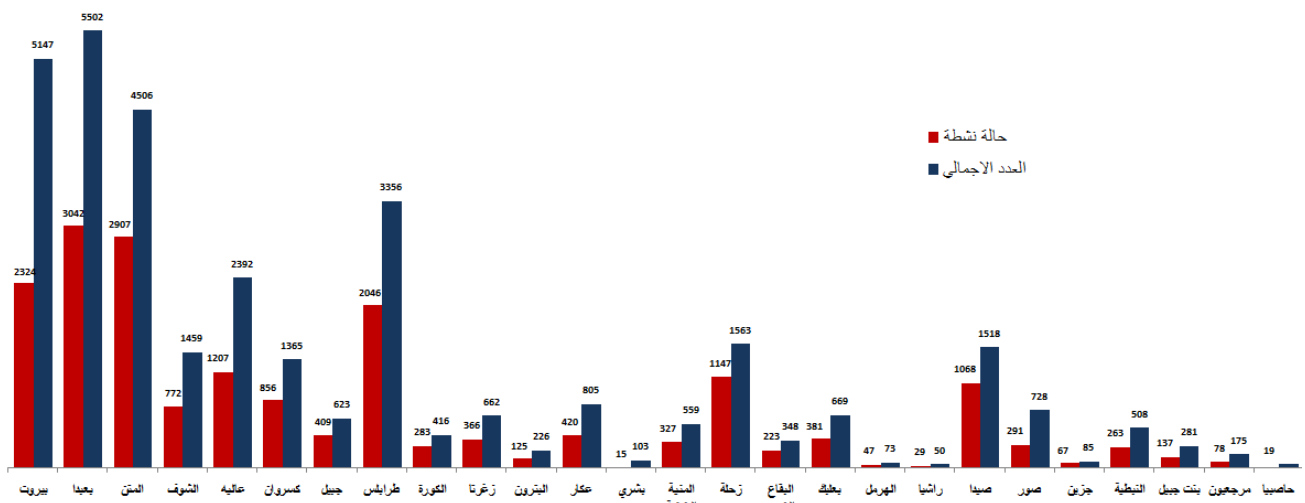
المرجع: المعلومات الصادرة عن وزارة الصحة العامة

## نسبة الحالات الإيجابية من عدد الفحوصات اليومية (18 أيلول - 1 تشرين الأول)



المرجع: المعلومات الصادرة عن وزارة الصحة العامة

## توزع الحالات النشطة حسب القضاء

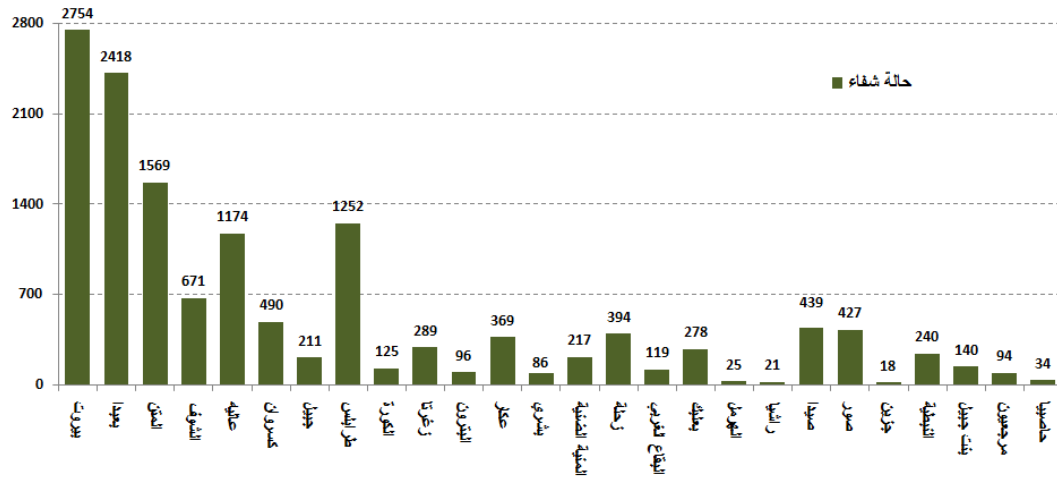


المرجع: المعلومات الصادرة عن وزارة الصحة العامة

يمكن الاطلاع على التقرير وكافة التعاميم الرسمية الصادرة على الرابط: <http://drm.pcm.gov.lb>

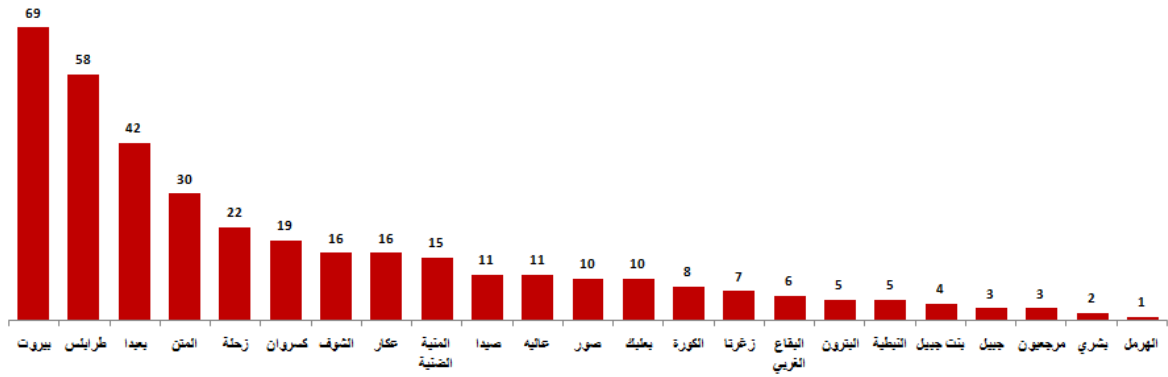
أو عبر وسائل التواصل الاجتماعي @DRM\_Lebanon

## توزع حالات الشفاء حسب القضاء

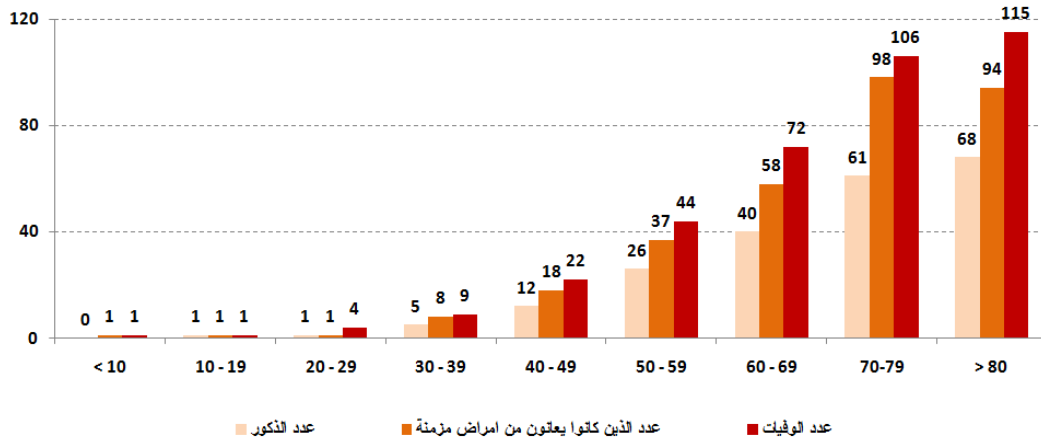


المرجع: المعلومات الصادرة عن وزارة الصحة العامة

## توزع حالات الوفاة حسب الأفضية



## توزع حالات الوفاة حسب الفئة العمرية

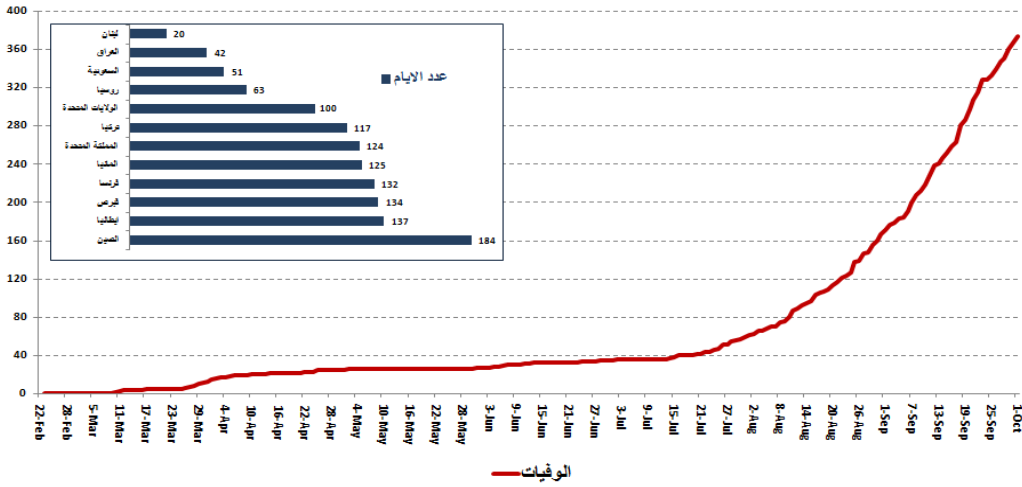


المرجع: المعلومات الصادرة عن وزارة الصحة العامة

يمكن الاطلاع على التقرير وكافة التعاميم الرسمية الصادرة على الرابط: <http://drm.pcm.gov.lb>

أو عبر وسائل التواصل الاجتماعي @DRM\_Lebanon

## معدل عدد الأيام الذي يتضاعف فيه عدد الحالات

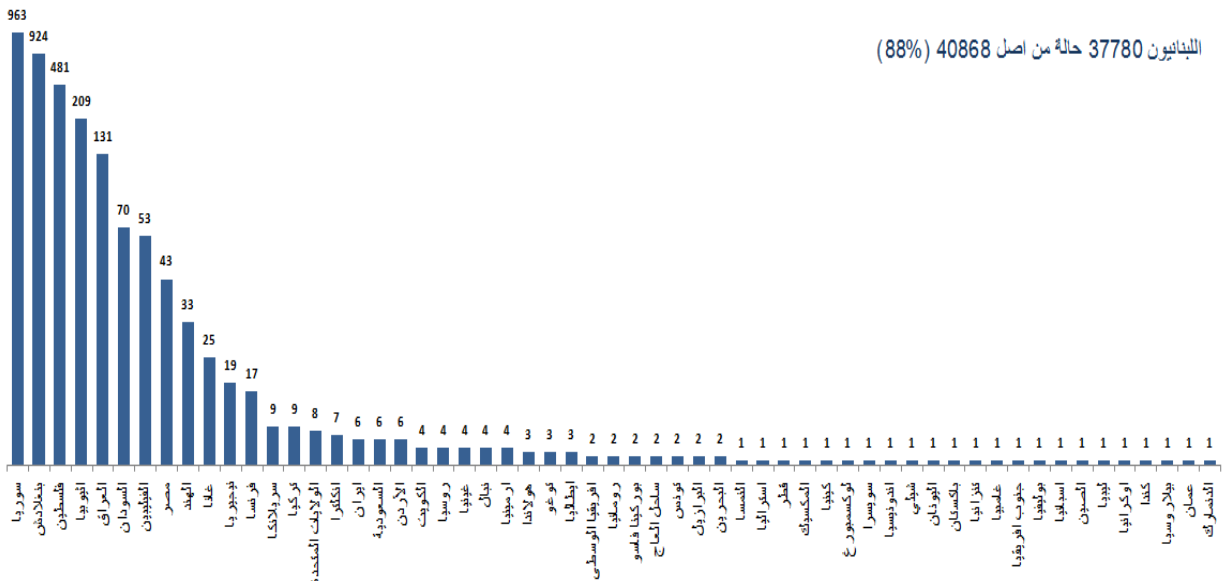


## توزع حالات الوفاة حسب المستشفيات ومنطقة السكن

المستشفى	السكن	الجنس	العمر (سنة)	وجود امراض مزمنة
الراسي الحكومي	عكار	انثى	77	نعم
سان جورج	عاليه	ذكر	81	نعم
سان جورج	النبطية	ذكر	83	نعم
سان جورج	بعيدا	ذكر	59	نعم
الهمشري	الشوف	انثى	42	نعم
الروم	بيروت	ذكر	83	نعم
الرسول الاعظم	عاليه	ذكر	46	نعم

المرجع: المعلومات الصادرة عن وزارة الصحة العامة

## توزع الحالات حسب الجنسية

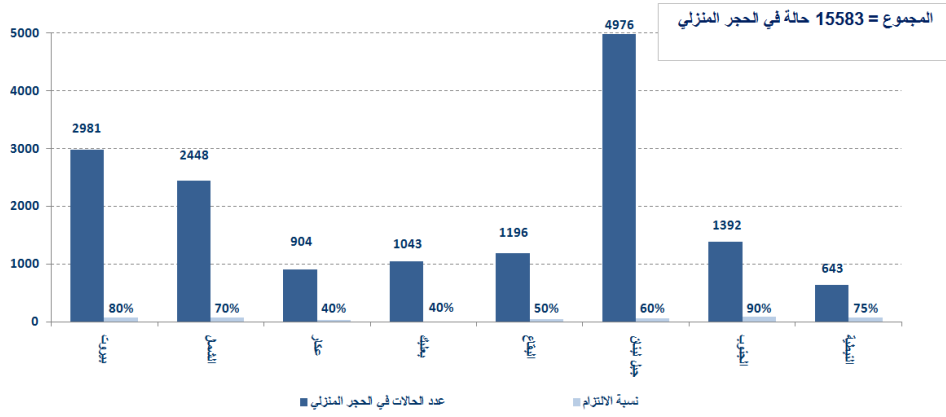


المرجع: المعلومات الصادرة عن وزارة الصحة العامة

يمكن الاطلاع على التقرير وكافة التعاميم الرسمية الصادرة على الرابط: <http://drm.pcm.gov.lb>

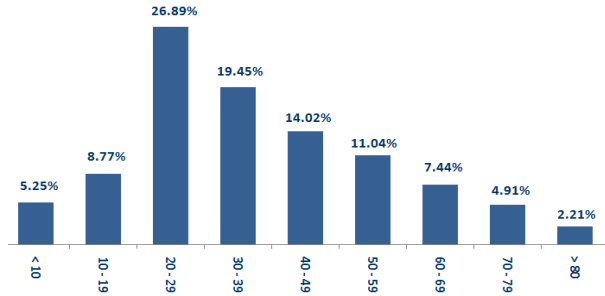
أو عبر وسائل التواصل الاجتماعي @DRM\_Lebanon

## توزع حالات العزل المنزلي في المحافظات ونسبة الالتزام



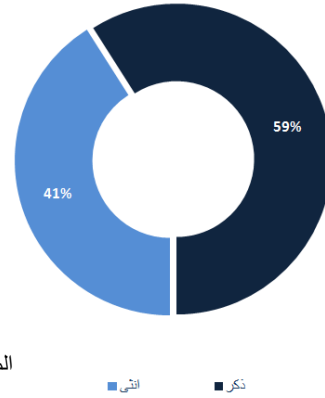
المرجع: المعلومات الصادرة عن وزارة الصحة العامة

## توزع الحالات حسب الفئة العمرية

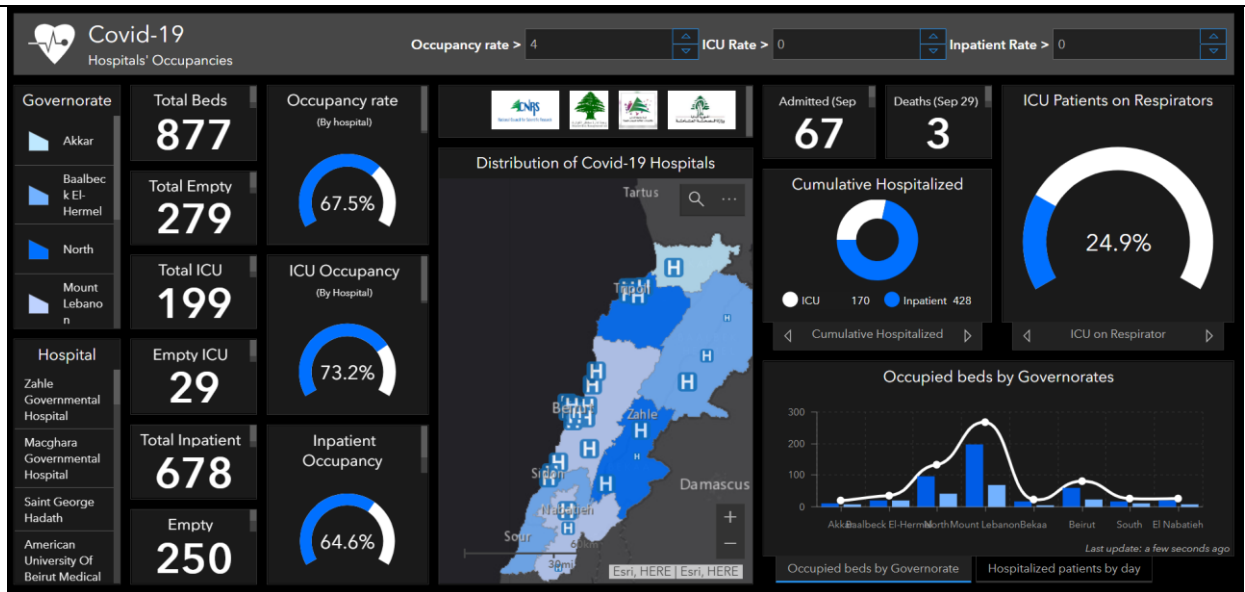


المرجع: المعلومات الصادرة عن وزارة الصحة العامة

## توزع الحالات حسب الجنس



## عدد الأسرة المتوافرة للمصابين بفيروس كورونا ونسبة الإشغال (خلال الـ 24 ساعة المنصرمة)



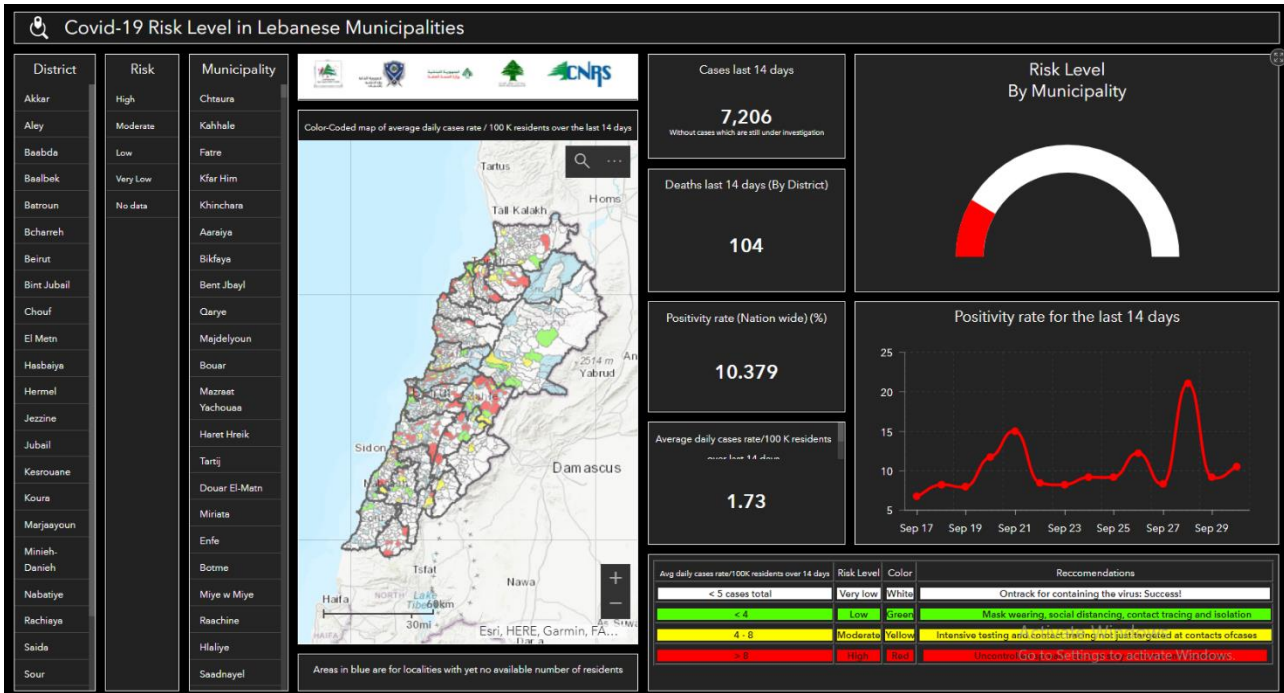
للاطلاع **يوميًا** على كافة تفاصيل توزع الأسرة المتوافرة لمرضى كوفيد-19 في مختلف المحافظات حسب المستشفيات:

عبر الكمبيوتر: <https://bit.ly/DRM-HospitalsOccupancy-PC>  
عبر الهاتف: <https://bit.ly/DRM-HospitalsOccupancy-Mobile>

يمكن الاطلاع على التقرير وكافة التعاميم الرسمية الصادرة على الرابط: <http://drm.pcm.gov.lb>

أو عبر وسائل التواصل الاجتماعي @DRM\_Lebanon

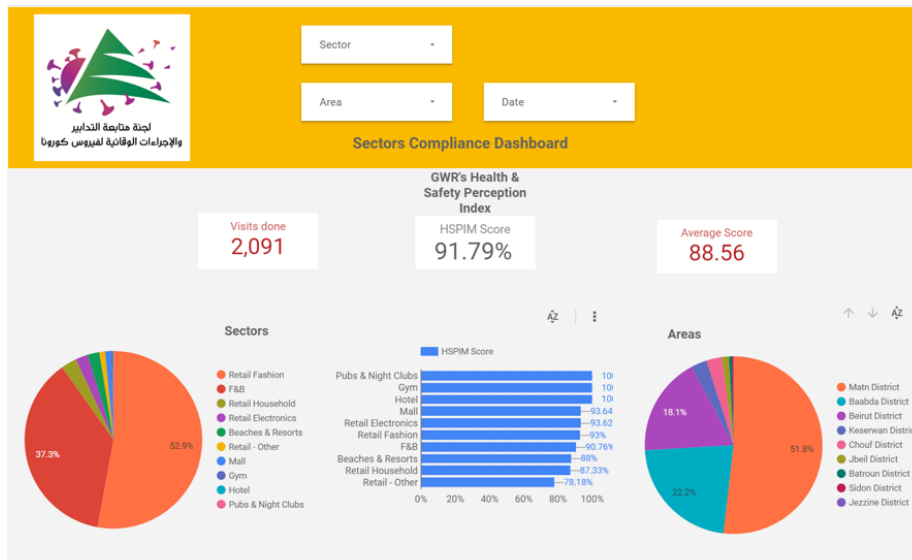
## المنصة الالكترونية لقياس مستوى خطر انتشار فيروس كورونا المستجد حسب الأفضية



تتيح هذه المنصة التفاعلية معرفة مستوى خطر انتشار فيروس كورونا حسب الأفضية بناء على عدد الحالات المسجلة يومياً وعدد السكان في كل قضاء. للمزيد من المعلومات بشكل يومي، يمكن الدخول على الرابط التالي:

<https://bit.ly/DRM-RiskLevelInMunicipalities>

## المنصة الالكترونية لتتبع التزام القطاعات في إجراءات التبعة العامة



بناء على التوصية الصادرة عن اللجنة الوطنية لمتابعة الإجراءات والتدابير الوقائية لمواجهة فيروس كورونا لفتح كافة القطاعات شرط الالتزام بتطبيق إجراءات التبعة العامة (المسافة الآمنة، وضع الكمامة، وتعقيم اليدين)، تم إنشاء منصة الكترونية خاصة تتيح مراقبة وقياس نسبة الالتزام من قبل مختلف القطاعات بشكل مستمر.

يمكن الاطلاع على النتائج التفصيلية اليومية على الرابط التالي: <http://bit.ly/covidsectordata>

يمكن الاطلاع على التقرير وكافة التعاميم الرسمية الصادرة على الرابط: <http://drm.pcm.gov.lb>

أو عبر وسائل التواصل الاجتماعي @DRM\_Lebanon

## الإجراءات قيد التنفيذ 2020/10/1

### وزارة الصحة العامة

- أعلنت وزارة الصحة العامة عن اتفاقاً بينها وبين الجهات الضامنة والمستشفيات الخاصة، تم بموجبه تحديد التعرفة الرسمية في وزارة الصحة العامة لمستلزمات الحماية الشخصية التي تستعمل للوقاية من الأمراض الوبائية في معالجة فيروس كورونا، وتعديل الكلفة اليومية للمريض الواحد بفيروس كورونا في المستشفى لتغطية هذه المستلزمات لتصبح 200 ألف ليرة لبنانية في الغرفة العادية و400 ألف ليرة لبنانية في غرفة العناية المركزة.
- أفادت وزارة الصحة العامة عن استكمال فحوصات PCR لرحلات وصلت إلى بيروت وأجريت في المطار بتاريخ 2020/9/28 إضافة إلى الدفعة الأولى لفحوصات رحلات وصلت في 2020/9/29؛ وأظهرت النتائج وجود حالة إيجابية واحدة على الرحلة القادمة من القاهرة على متن شركة طيران الشرق الأوسط الرحلة رقم 307 بتاريخ 2020/9/28.

### الصلب الأحمر اللبناني

233758	عدد المستفيدين من حملات متابعة إجراءات الوقاية	46634 (46) فحصاً جديداً	عدد فحوصات PCR التي تم نقلها إلى المختبرات	48	عدد مراكز الإسعاف التي تستجيب	5194 (58 حالة جديدة)	عدد الحالات التي تم نقلها إلى المستشفيات
166	عدد المتطوعين المدربين على نقل فحوصات PCR	1498	عدد المسعفين المدربين	8706 (4) متدربين (جدد)	عدد المتدربين على إعداد خطط استجابة محلية	79019 (42 مستفيداً جديداً)	عدد المستفيدين من حلقات التوعية
967	عدد المتطوعين الجامعيين المدربين على إجراءات الوقاية في الشركات	291	عدد المدربين على إقامة حملات توعية	550	عدد متطوعي الصلب الأحمر المدربين على التوعية	8567 (28 متديراً جديداً)	عدد المتدربين على إدارة مراكز الحجر الصحي
4238 (3 مستفيدين جدد)	عدد المستفيدين من المنصات الالكترونية	92393 (70) مجموعة جديدة	عدد المعدات التي تم توزيعها	1240401	عدد الملصقات والمنشورات التي تم توزيعها	567 (3 مرافق جديدة)	عدد المرافق التي تم تعقيمها

### الأجهزة الأمنية والعسكرية

المهام	الجهة																																																		
<ul style="list-style-type: none"> <li>- توزيع مساعدات غذائية في مختلف المناطق اللبنانية عبر مكتب التعاون المدني العسكري CIMIC.</li> <li>- إقامة حواجز طرفية في مختلف المناطق ومساندة قوى الأمن الداخلي في عزل البلدات.</li> <li>- مساندة الأجهزة الأمنية في عزل المباني والأحياء التي ينتشر فيها الوباء.</li> </ul>	الجيش																																																		
<ul style="list-style-type: none"> <li>- مؤازرة البلديات في عزل أحياء ومباني في البلدات والمحلات التالية: <ul style="list-style-type: none"> <li>● بلدة بيت شاما (بعلبك)</li> <li>● بلدة برقايل (عكار)</li> <li>● بلدة عرمون (عاليه)</li> <li>● Lancaster Plaza، Lancaster Hotel (الروشة)</li> <li>● Radisson Blu Martinez (عين المريسة)</li> <li>● Golden Tulip Serenada Hotel (تقاطع عبد العزيز)</li> <li>● Golden Tulip Midtown Hotel (الحمرا)</li> <li>● Grand Suites (بيروت)</li> <li>● Eden Bay (بيروت)</li> </ul> </li> <li>- تسطير محاضر ضبط بحق المخالفين لقرارات التبعية العامة:</li> </ul>	المديرية العامة لقوى الأمن الداخلي																																																		
<table border="1" style="width: 100%; border-collapse: collapse; text-align: center;"> <thead> <tr> <th style="width: 20%;">مجموع المحاضر منذ 2020/3/8</th> <th colspan="6">عدد محاضر الضبط خلال الـ 24 ساعة المنصرمة</th> </tr> </thead> <tbody> <tr> <td></td> <td colspan="6">محاضر خطية بحق مؤسسات مخالفة</td> </tr> <tr> <td>20642</td> <td colspan="6">محاضر خطية بحق أشخاص مخالفيين (الأراكيل والتباعد الاجتماعي)</td> </tr> <tr> <td>18813</td> <td colspan="6">محاضر خطية بحق الأشخاص المخالفين لقرار وضع كمامة</td> </tr> <tr> <td>8063</td> <td colspan="6" rowspan="2">المجموع</td> </tr> <tr> <td>6784</td> </tr> <tr> <td>6883</td> <td>بيروت</td> <td>جبل لبنان</td> <td>البقاع</td> <td>الشمال</td> <td>الجنوب</td> <td>المجموع</td> </tr> <tr> <td>61185</td> <td>0</td> <td>0</td> <td>4</td> <td>0</td> <td>5</td> <td></td> </tr> </tbody> </table>	مجموع المحاضر منذ 2020/3/8	عدد محاضر الضبط خلال الـ 24 ساعة المنصرمة							محاضر خطية بحق مؤسسات مخالفة						20642	محاضر خطية بحق أشخاص مخالفيين (الأراكيل والتباعد الاجتماعي)						18813	محاضر خطية بحق الأشخاص المخالفين لقرار وضع كمامة						8063	المجموع						6784	6883	بيروت	جبل لبنان	البقاع	الشمال	الجنوب	المجموع	61185	0	0	4	0	5		
مجموع المحاضر منذ 2020/3/8	عدد محاضر الضبط خلال الـ 24 ساعة المنصرمة																																																		
	محاضر خطية بحق مؤسسات مخالفة																																																		
20642	محاضر خطية بحق أشخاص مخالفيين (الأراكيل والتباعد الاجتماعي)																																																		
18813	محاضر خطية بحق الأشخاص المخالفين لقرار وضع كمامة																																																		
8063	المجموع																																																		
6784																																																			
6883	بيروت	جبل لبنان	البقاع	الشمال	الجنوب	المجموع																																													
61185	0	0	4	0	5																																														
<ul style="list-style-type: none"> <li>- متابعة تطبيق الإجراءات الأمنية والوقائية المطلوبة في المطار وعلى المرافئ والمعابر الحدودية.</li> <li>- التبليغ عدد الحالات المسجلة في مختلف الأفضية والحالات في الحجر المنزلي.</li> <li>- الإفادة عن 5 إصابات جديدة بفيروس كورونا في الأمن العام.</li> <li>- الإفادة عن إصابتيين جديديتين بين عناصر الجيش اللبناني.</li> <li>- الإفادة عن تسجيل 4 حالات وفاة جديدة في مخيم نهر البارد في الشمال من جراء الوباء.</li> </ul>	المديرية العامة للأمن العام																																																		

يمكن الاطلاع على التقرير وكافة التعاميم الرسمية الصادرة على الرابط: <http://drm.pcm.gov.lb>

أو عبر وسائل التواصل الاجتماعي @DRM\_Lebanon



- الإفادة عن إقبال مركز محافظة البقاع في زحلة بقرار من محافظ البقاع لغاية 2020/10/5 بعد ثبوت إصابة رئيس قسم في المحافظة بفيروس كورونا. - الإفادة عن إقبال مركزي دائرة النفوس في زحلة والبقاع لغاية 2020/10/6 بعد ثبوت وجود إصابات بين الموظفين. - الإفادة عن إصابتيين جديديتين بين عناصر أمن الدولة ليصبح العدد الإجمالي للحالات الإيجابية النشطة 46 حالة. - التبليغ عدد الحالات المسجلة في مختلف الأفضية والحالات في الحجر المنزلي. - التبليغ عن نسبة الالتزام بقرار التعبئة العامة في المحافظات التي جاءت على النحو التالي خلال الـ 24 ساعة المنصرمة:								المديرية العامة لأمن الدولة
بيروت	الجنوب	الشمال	عكار	البقاع	النيضية	بعلبك الهرمل	جبل لبنان	
%50	%52	%57	%43	لا التزام	%70	%5	%30	

### وزارة الأشغال العامة والنقل

مطار رفيق الحريري الدولي (خلال الـ 24 ساعة المنصرمة)

الرحلات القادمة		الرحلات المغادرة	
عدد الرحلات	30	عدد الرحلات	29
عدد الوافدين	2528	عدد المغادرين	3263

المرافق (خلال الـ 24 ساعة المنصرمة)

المرافق	السفن القادمة		السفن المغادرة	
	العدد	قادمة من	العدد	الوجهة
بيروت		قادمة من	1	الوجهة
جونيه	1	الجبة		مرسين
المجموع	1		1	

### مخالفات قرارات التعبئة العامة

- تجمعات مطلبية ومظاهرات.
- عدم الالتزام بالتدابير والإجراءات الوقائية المطلوبة في عدد من المحلات والأسواق (وضع الكمامة أو قناع الوجه، تعقيم اليدين، الحفاظ على المسافة الآمنة).
- عدم الالتزام بنسبة الـ 50% من الإشغال في عدد من المطاعم ومراكز ألعاب التسلية.
- تجمعات في مناسبات اجتماعية.
- عدم التزام المخالطين لحالات مؤكدة بإجراءات العزل المنزلي لحين صدور نتائج الفحوصات المخبرية.

عند الشعور بأية عوارض، الاتصال مباشرة على الرقم الساخن لوزارة الصحة العامة: 1214 أو 01/594459



**الوقاية**

« البسوا الكمامات خارج المنزل  
« تجنبوا لمس الوجه  
« غطوا الفم والأنف بالكوع المثلث عند السعال أو العطس



**خلينا ملتزمين  
حتى ينذكر ما ينعاد**



**التباعد  
الجسدي**

حافظوا على مسافة آمنة  
1.5 متر على الأقل

يمكن الاطلاع على التقرير وكافة التعاميم الرسمية الصادرة على الرابط: <http://drm.pcm.gov.lb>

أو عبر وسائل التواصل الاجتماعي @DRM\_Lebanon

لائحة بالمختبرات المعتمدة من قبل وزارة الصحة العامة لإجراء فحوصات الـPCR

المختبرات الحكومية المؤهلة لإجراء التشخيص المخبري لفيروس كورونا بطريقة الـPCR-RT

المختبر	الموقع
مستشفى رفيق الحريري الجامعي RHUH	بيروت
مستشفى حلبا الحكومي	حلبا
مستشفى طرابلس الحكومي	طرابلس
مستشفى البترون الحكومي	البترون
مستشفى فتوح كسروان الحكومي (الوار)	كسروان
مستشفى نبيه بزي الحكومي الجامعي	النبطية
مستشفى تبنين الحكومي	تبنين
مستشفى بنت جبيل الحكومي	بنت جبيل
مستشفى بعلبك الحكومي	بعلبك
مستشفى الرئيس الياض الهراوي الحكومي	زحلة

المختبرات الخاصة المؤهلة لإجراء التشخيص المخبري لفيروس كورونا بطريقة الـPCR-RT

المختبر	الموقع
AUBMC	بيروت
Hôtel Dieu de France	بيروت
Laboratoires Rodolphe Mérieux (Université Saint-Joseph)	بيروت
George-Saint UMC Hospital	بيروت
General Makassed Hospital	بيروت
LAU Medical Center - Rizk Hospital	بيروت
CHU - Geitawi Libanais Hospital	بيروت
Hôpital Notre-Dame du Rosaire	بيروت
Doctors' Center	بيروت
Fontana Laboratories	بيروت
General Security Laboratories	بيروت
Ghorra-Jabre Laboratories	بيروت
Saint Marc Medical & Diagnostic Center	بيروت
Laboratoire Moderne (Modern Lab.- Berjaoui)	الغبيري
Sahel General Hospital (SGH)	الغبيري
Al Zahraa Hospital	الغبيري
Al Rassoul Al Aazam Hospital	برج البراجنة
Bahman Hospital	حارة حريك
National Diagnostic Services Company (NDSC)	حارة حريك
Center Diagnostic Medical	المرجبة
ADC (Center Diagnostic American)	الجناح
Mount Lebanon Hospital	بعيدا
Hadath – George-Saint Hôpital	بعيدا
Laboratory Al Hadi	بعيدا
INOIE	بعيدا
Sacré - Coeur Hôpital	الحازمية
Clinigene	الحازمية
Dr. Samir Serhal Hospital	المتن
Life for Trans medical	المتن
Haroun Hospital	الزلفا
Bellevue Medical Center (BMC)	المنصورية
Haykal Albert Hôpital	الكورة
Centre Hospitalier du Nord (CHN)	زغرتا
Mazloum Hospital	طرابلس
Al Mounla Hospital	طرابلس
Nini Hospital	طرابلس
LMSE	طرابلس

يمكن الاطلاع على التقرير وكافة التعاميم الرسمية الصادرة على الرابط: <http://drm.pcm.gov.lb>

أو عبر وسائل التواصل الاجتماعي @DRM\_Lebanon

Secours des Dame-Notre – CHU	مستشفى سيدة المعونات الجامعي	جبيل
Boulos & Akiki Lab	مختبر عقيلي وبولس	جبيل
Wakim Centre Médical	مختبر واكيم	جونية
Hospital Wzein Ain	مستشفى عين وزين	الشوف
UMC Hospital Hammoud	مستشفى حمود الجامعي	صيدا
Al Karim Medical Laboratory (KML)	مختبر الكريم	صيدا
Hospital Harb Ragheb Sheikh	مستشفى الشيخ راغب حرب	النبطية
SDC (Center Diagnostic Sabbah)	مختبر الصباح	النبطية
Jabal Amel Hospital	مستشفى جبل عامل	صور
Mashrek Diagnostic Center (MDC)	مختبر المشرق	صور
Hospital University Dar Al Amal	مستشفى دار الأمل الجامعي	بعلبك
Hospital General Khoury	مستشفى خوري	زحلة
MCC (Center Care Medical)	مختبر ميديكال كير سنتر	زحلة

### مختبرات المستشفيات العسكرية

Hôpital Central Militaire	المستشفى العسكري المركزي في بيروت	بيروت
---------------------------	-----------------------------------	-------

### المختبرات المؤهلة لأخذ عينات "المسحات الأنفية" بطريقة Drive-Thru

Medical Diagnostic Treatment Center (MDTC)	مختبر ميديكال دياغنوسك تريمانت سنتر (الحمراء)	بيروت
ALS CIC SAL Med-Lab	مختبر ميد لاب الحمراء – الجفینور	بيروت
Itani Medical Laboratories	مختبرات عيتاني	بيروت
ABC Laboratories	مختبر أ ب سي	الأشرفية
Mouawad Medical Laboratory	مختبرات معوض الطبية	الشيخ
Rihan Medical Center	مختبرات الشيخ (د. فؤاد ریحان)	الشيخ
Lab Expert	مختبر إكسبرت لاب	المنصورية
LAB Life	مختبر لايف لاب	بعلبك
Rayyak Hospital	مستشفى رياق	رياق

يمكن الاطلاع على التقرير وكافة التعاميم الرسمية الصادرة على الرابط: <http://drm.pcm.gov.lb>

أو عبر وسائل التواصل الاجتماعي @DRM\_Lebanon