

غرفة العمليات الوطنية لإدارة الكوارث - السراي الحكومي الكبير
التقرير اليومي حول COVID-19



وقت صدور التقرير: 21:00

تقرير رقم: 125

التاريخ: الثلاثاء 21 تموز 2020

1359 حالة نشطة (Active Cases)	
1279	80
حالة في العزل المنزلي	حالة استشفاء
	64
	حالة متوسطة
	16
	حالة في العناية الفائقة

لبنان	عالمياً	
2977	14,963,414	عدد الإصابات الإجمالي
41	615,709	عدد الوفيات
1.37 %	4,11 %	نسبة الوفيات
1577	8,984,860	عدد حالات الشفاء

ملاحظة: آخر تحديث للمعلومات 8:00 pm

المرجع: المعلومات الصادرة عن وزارة الصحة العامة

2977

حالة تم تسجيلها
منذ 2020/2/21

815 2162
وافدين مقيمين

75
حالة جديدة

12 63
وافدين مقيمين

223,527

4927

2017

41
حالة وفاة

1577
حالة شفاء

مجموع فحوصات كورونا منذ
2020/2/21

عدد فحوصات كورونا للمقيمين
في المختبرات خلال الـ 24 ساعة
المنصرمة

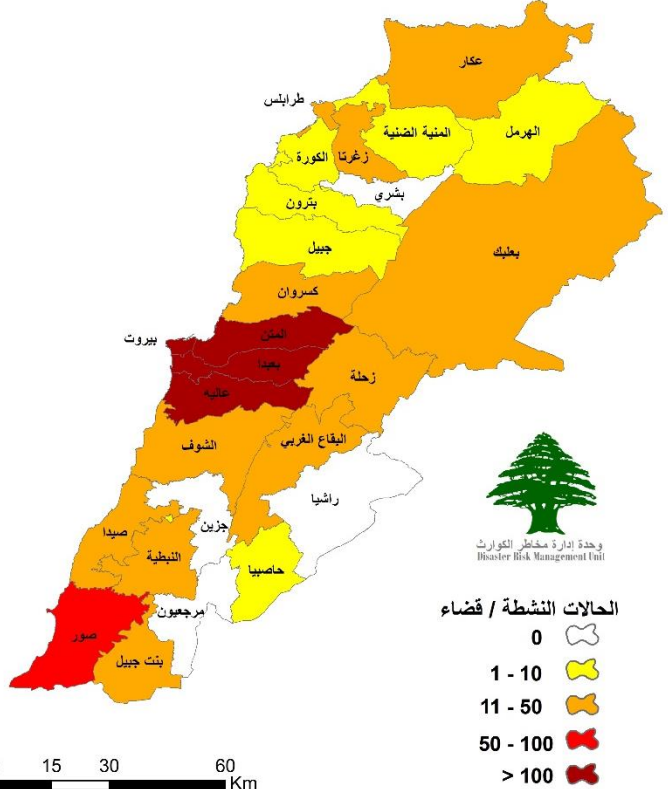
عدد فحوصات كورونا للوافدين
في المطار خلال الـ 24 ساعة
المنصرمة

توزع الحالات النشطة حسب الأقسية

التوزع اليومي للإصابات حسب المناطق

المقيم/وافد	العدد	البلدة	القضاء
مقيم	3	الأشرفية	بيروت
مقيم	2	الحمرا	بيروت
مقيم	1	المصيطبة	بيروت
مقيم	1	من الباس	بيروت
مقيم	1	تله الخياط	بيروت
وافد	1	الظريف	بيروت
مقيم	1	المزرعة	بيروت
مقيم	1	البيضة	بيروت
مقيم	2	طريق الجديدة	بيروت
مقيم	1	الياتورة	بيروت
وافد	1	الروحة	بيروت
مقيم	4	الحدث	بيروت
مقيم	1	بئر حسن	بيروت
وافد	1	بئر البراجنة	بيروت
مقيم	2	الشيخ	بيروت
مقيم	1	الخيبري	بيروت
مقيم	1	حارة حريك	بيروت
وافد	1	قردايل	بيروت
وافد	1	فرن الشباك	بيروت
مقيم	1	جل اللبيب	بيروت
وافد	1	انطرابلس	بيروت
مقيم	1	بصالم	بيروت
مقيم	1	القدان	بيروت
مقيم	1	السبتية	بيروت
مقيم	1	الحيه	بيروت
مقيم	3	شويكات الأمراء	عاقية
مقيم	2	حي السلم	عاقية
مقيم	1	الشويكات العمروسية	عاقية
مقيم	1	صمشت	عاقية
مقيم	1	قرطيا	عاقية
وافد	1	مورزينا	عاقية
مقيم	4	البيضاء	عاقية
مقيم	1	طرابلس	عاقية
مقيم	1	مزيارة	عاقية
وافد	3	جندبا	عاقية
مقيم	1	جلالا	عاقية
مقيم	1	تمنين	عاقية
مقيم	4	الدايلية	عاقية
مقيم	1	الغازية	عاقية
مقيم	1	صيصت	عاقية
مقيم	1	وادي جيلو	عاقية
مقيم	1	أرزون	عاقية
مقيم	1	شحور	عاقية
مقيم	1	عين فانا	عاقية
مقيم	1	حيوش	عاقية
مقيم	1	جندبا	عاقية
مقيم	9		عاقية
مقيم/وافد	75		عاقية

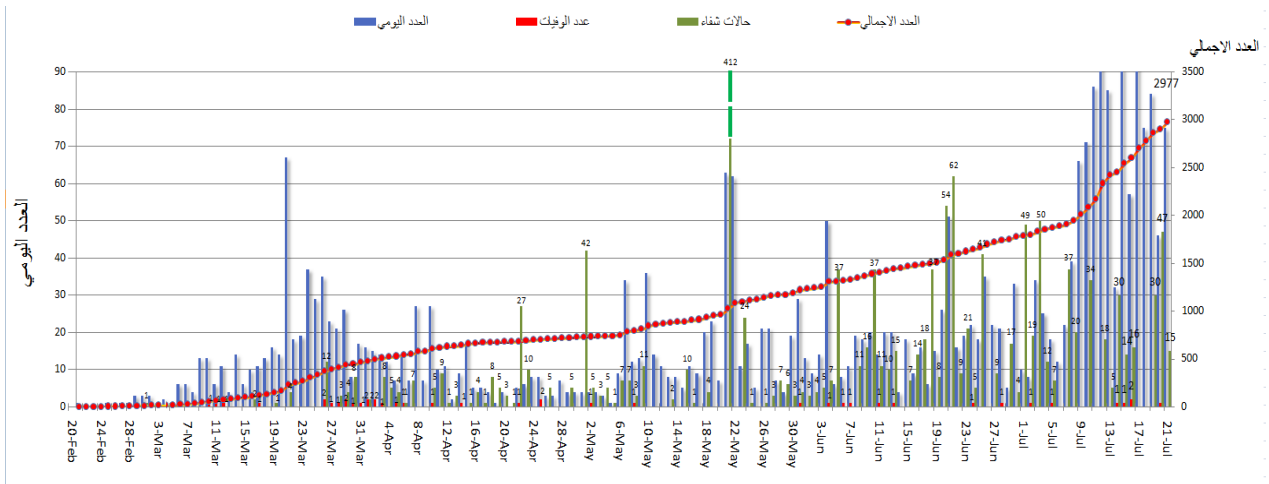
المرجع: المعلومات الصادرة
عن وزارة الصحة العامة



يمكن الاطلاع على التقرير وكافة التعاميم الرسمية الصادرة على الرابط: drm.pcm.gov.lb

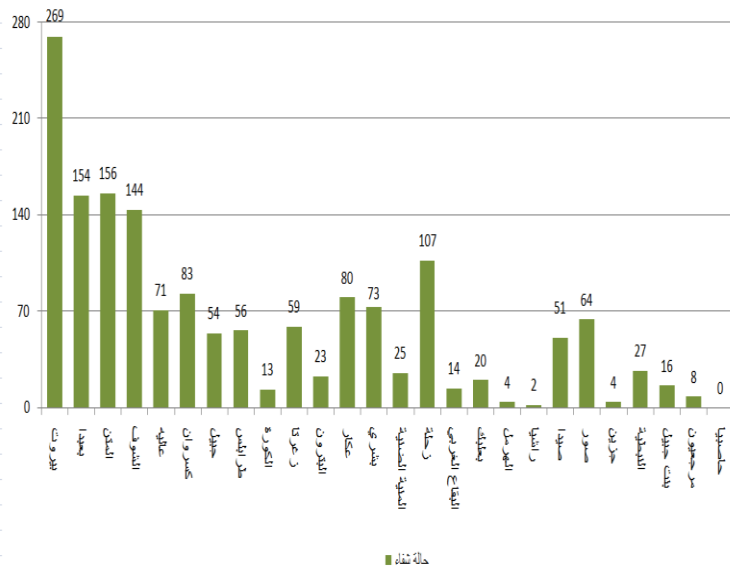
أو عبر وسائل التواصل الاجتماعي @DRM_Lebanon

المنحنى الوبائي حسب العدد اليومي للإصابات

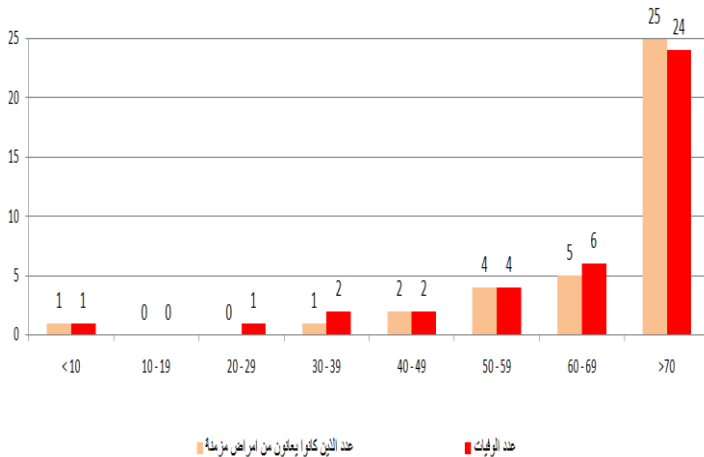


المرجع: المعلومات الصادرة عن وزارة الصحة العامة

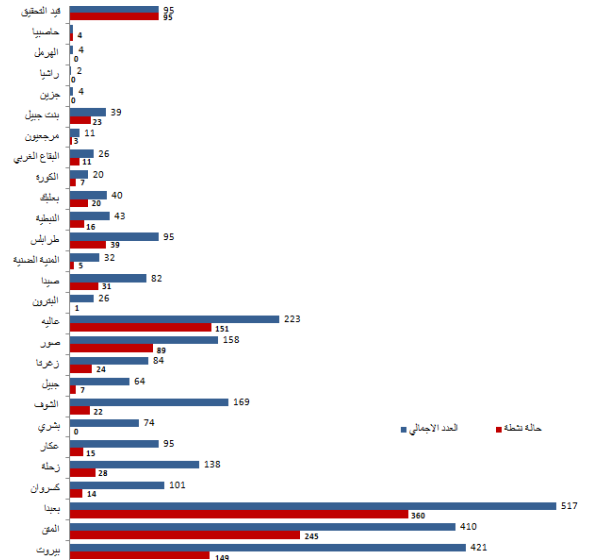
توزع حالات الشفاء حسب الأقسية



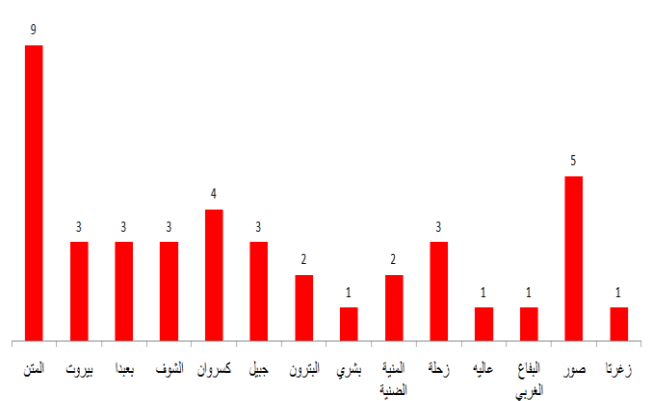
توزع الوفيات حسب الفئة العمرية



توزع الحالات الإجمالية والحالات النشطة حسب الأقسية



توزع الوفيات حسب الأقسية

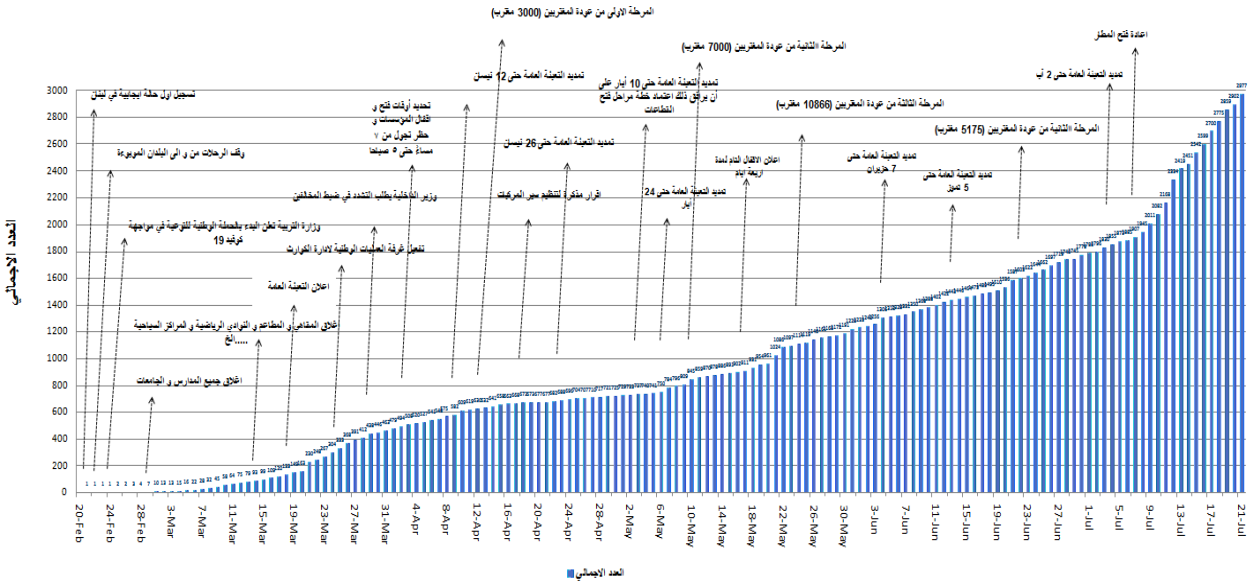


المرجع: المعلومات الصادرة عن وزارة الصحة العامة

يمكن الاطلاع على التقرير وكافة التعاميم الرسمية الصادرة على الرابط: drm.pcm.gov.lb

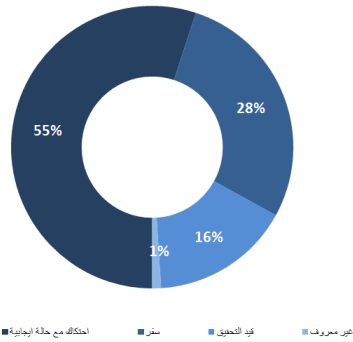
أو عبر وسائل التواصل الاجتماعي @DRM_Lebanon

التسلل الزمني للقرارات بحسب العدد الإجمالي للحالات

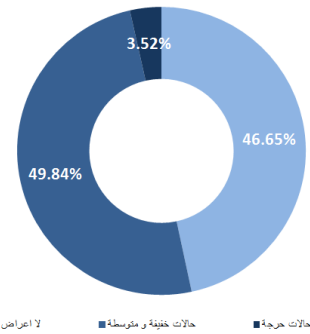


المرجع: المعلومات الصادرة عن وزارة الصحة العامة

طريقة التعرض للعدوى بالفيروس

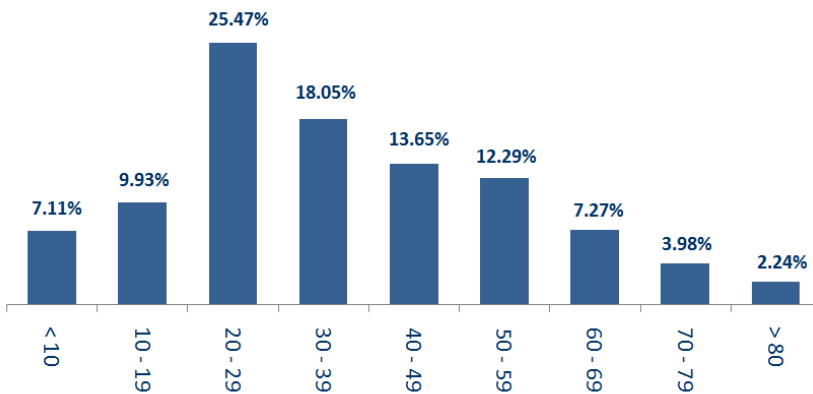


توزع الحالات حسب الوضع الصحي

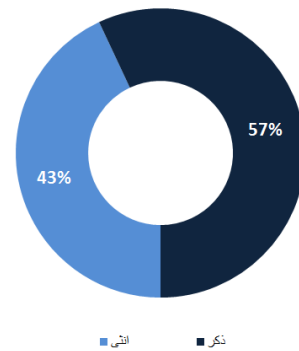


المرجع: المعلومات الصادرة عن وزارة الصحة العامة

توزع الحالات حسب الفئة العمرية



توزع الحالات حسب الجنس

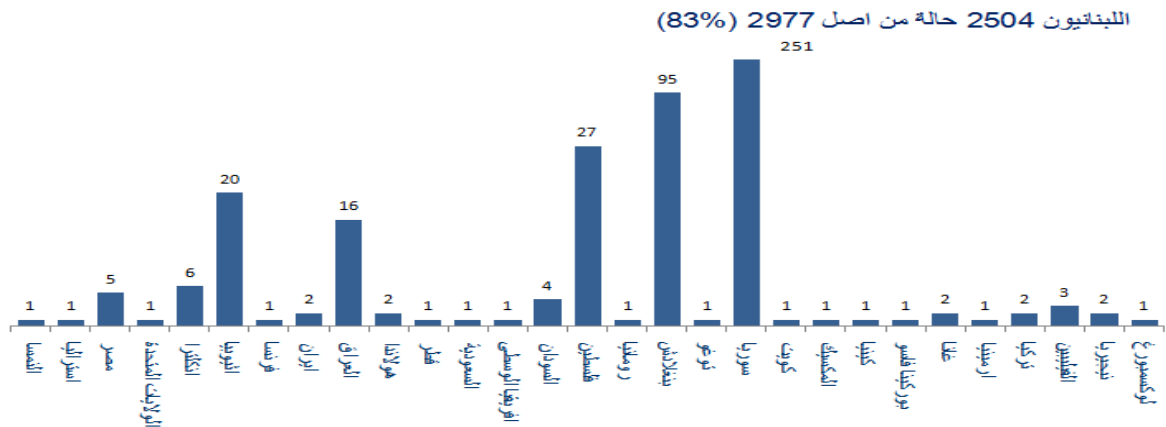


المرجع: المعلومات الصادرة عن وزارة الصحة العامة

يمكن الاطلاع على التقرير وكافة التعاميم الرسمية الصادرة على الرابط: drm.pcm.gov.lb

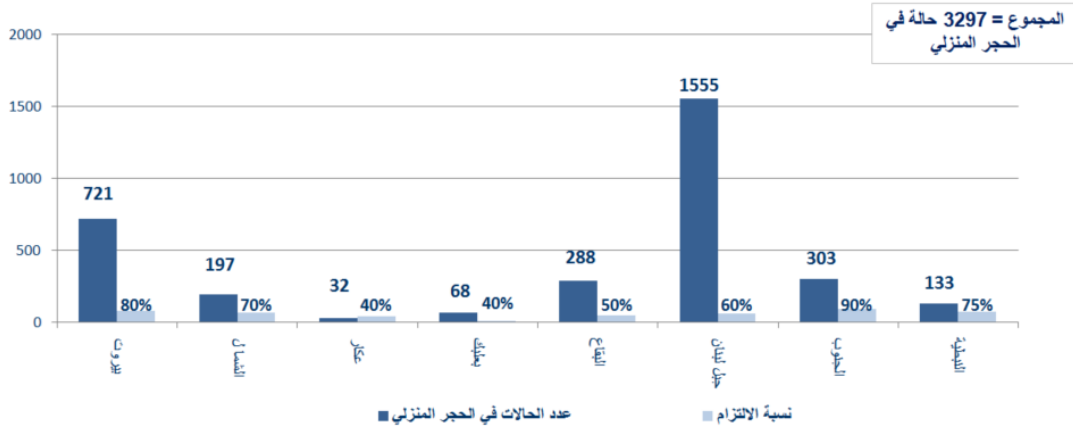
أو عبر وسائل التواصل الاجتماعي @DRM_Lebanon

توزع الحالات حسب الجنسية



المراجع: المعلومات الصادرة عن وزارة الصحة العامة

توزع حالات العزل المنزلي في المحافظات ونسبة الالتزام



المراجع: المعلومات الصادرة عن وزارة الصحة العامة

الإجراءات قيد التنفيذ - 2020/7/21

وزارة الصحة العامة

- تبحث وزارة الصحة العامة مع السفارة الفرنسية إمكانية تعزيز القدرات الوطنية ورفع الجهوية في مواجهة وباء كورونا من خلال البحث في اعتماد تقنية جديدة للتشخيص المبكر للإصابة بـ COVID-19 من خلال كلاب مدربة على استخدام حاسة الشم.
- رعت وزارة الصحة العامة إعلان تقديم الوكالة الدولية للطاقة الذرية عبر الهيئة اللبنانية للطاقة الذرية مختبري PCR مكتملي التجهيزات كهبة للبنان على أن يسلم لكل من مستشفى الحريري الحكومي الجامعي والمستشفى العسكري.
- أعلنت وزارة الصحة العامة بأن لبنان قد أصبح في مرحلة فاصلة بين المرحلتين الثالثة والرابعة التي تعني التفشي المحلي للوباء مما يتطلب التزام كامل بالتدابير والإجراءات الوقائية حيث سيتم نقل كل الحالات التي لا تتوفر لديها شروط السلامة العامة للعزل إلى مراكز الحجر الصحي المعتمدة.
- أطلقت وزارة الصحة العامة التطبيق الإلكتروني "معاً ضد الكورونا MA3AN" لتتبع المخالطين والحد من انتشار فيروس كورونا الذي يمكن تحميله مجاناً على الهواتف النقالة بمختلف أنواعها، على أن يبدأ العمل في استخدامه مع بداية الأسبوع المقبل.
- تعمل الوزارة على تقييم فتح المطار والحالات الوافدة من الخارج وتأثيرها على الواقع الوبائي للفيروس في لبنان.
- تكثف الوزارة عدد فحوصات الـ PCR للحالات المشتبه بها وللمخالطين في المناطق التي ينتشر فيها الوباء من أجل تحديد الواقع الوبائي فيها واتخاذ القرارات المناسبة للحد من انتشاره.
- متابعة تطبيق التعميم رقم **3712 تاريخ 2020/7/4** بالتنسيق مع اللجنة الوطنية لمتابعة التدابير والإجراءات الوقائية لمواجهة فيروس كورونا المتعلق بالإجراءات المعتمدة من قبل وزارة الصحة العامة لجميع المسافرين القادمين إلى لبنان وإجراء فحوصات الـ PCR لكل الوافدين وتزويد المواطنين بكافة المعلومات لحين صدور النتائج.
- تتابع الوزارة الأوضاع الصحية لكافة الحالات النشطة وللوافدين بشكل يومي في المستشفيات وفي الحجر المنزلي.

يمكن الاطلاع على التقرير وكافة التعميمات الرسمية الصادرة على الرابط: drm.pcm.gov.lb

أو عبر وسائل التواصل الاجتماعي @DRM_Lebanon

- صدر عن الوزارة نتائج فحوصات الـ PCR للوافدين على الرحلات القادمة إلى بيروت بتاريخ 2020/7/19 حيث تم تأكيد تسجيل الإصابات التالية:

عدد الحالات الإيجابية	رقم الرحلة	الشركة	رحلة قادمة من
2020/7/19			
1	406	ETHIOPIAN	أديس أبابا
2	566	AIR FRANCE	باريس
1	4404	WLO	أضنة
2	418	QATAR	الدوحة
6			المجموع

الصليب الأحمر اللبناني

عدد الحالات التي تم نقلها إلى المستشفيات	عدد مراكز الإسعاف التي تستجيب	عدد مراكز الإسعاف الإضافية الجاهزة للاستجابة	عدد مراكز PCR التي تم نقلها إلى المختبرات	عدد فحوصات PCR التي تم نقلها إلى المختبرات (جديداً)	عدد مراكز الإسعاف التي تستجيب	عدد مراكز الإسعاف الإضافية الجاهزة للاستجابة	عدد مراكز الإسعاف التي تستجيب
27 حالة (جديدة)	2780	47	0	34107 (282 فصصاً جديداً)	عدد مراكز الإسعاف التي تستجيب	عدد مراكز الإسعاف الإضافية الجاهزة للاستجابة	عدد مراكز الإسعاف التي تستجيب
عدد المستفيدين من حلقات التوعية حول COVID-	عدد المتدربين على إعداد خطط استجابة محلية	عدد المسعفين المدربين	عدد المتطوعين المدربين على نقل فحوصات PCR	166	8396	1444	عدد المتطوعين المدربين على نقل فحوصات PCR
عدد المتدربين على إدارة مراكز الحجر الصحي	عدد متطوعي الصليب الأحمر المدربين على التوعية	عدد المتطوعين الجامعيين المدربين على إقامة حلقات توعية	عدد المتطوعين الجامعيين المدربين على إجراءات الوقاية في الشركات	967	550	217	عدد المتطوعين الجامعيين المدربين على إجراءات الوقاية في الشركات
عدد المرافق التي تم تعقيمها	عدد الملصقات والمنشورات التي تم توزيعها	عدد المعدات التي تم توزيعها	عدد المستفيدين من المنصات الالكترونية التثقيفية حول الفيروس	3627 (6 مستفيدين جدد)	1207656	44484 (2072 مجموعة جديدة)	عدد المستفيدين من المنصات الالكترونية التثقيفية حول الفيروس

الأجهزة العسكرية والأمنية

المهام	الجهة
- تسيير دوريات راجلة ومدولية لتنظيم اكتظاظ المواطنين وتفريق التجمعات. - توزيع حصص غذائية على العائلات الأكثر فقراً في مختلف المناطق اللبنانية عبر مكتب التعاون العسكري المدني CIMIC. - إقامة حواجز ظرفية وتفريق تجمعات في مختلف المناطق اللبنانية.	الجيش
- مؤازرة البلديات في عزل مبنى سكن عمال شركة "رامكو" في نهر الموت، وعزل مرآب بلدية بيروت في الكرنيتينا حيث يتم عزل عمال الشركة المصابين بالفيروس. - تسطير محاضر بحق المخالفين لقرارات التعبئة العامة:	المديرية العامة لقوى الأمن الداخلي
عدد المحاضر التي تم تسطيرها بحق المخالفين لقرار وضع الكمامة منذ 2020/5/29	مجموع المحاضر التي تم تنظيمها بحق المخالفين لقرارات التعبئة العامة منذ 2020/3/8
2919 (7 محاضر جديدة)	50152
- تطبيق الإجراءات الأمنية والوقائية المطلوبة في المطار وعلى المرافئ والمعايير الحدودية. - تقصي ومتابعة الحالات المشتبه بها والإيجابية والحالات في الحجر المنزلي للمقيمين والوافدين. - متابعة نتائج الفحوصات المخبرية للمخالطين والتبليغ عن نتائجها في مختلف المناطق وفي مخيمات النازحين واللاجئين.	المديرية العامة للأمن العام
- تقصي ومتابعة الحالات المشتبه بها والإيجابية والحالات في الحجر المنزلي للمقيمين والوافدين. - متابعة نتائج الفحوصات المخبرية للمخالطين والتبليغ عن نتائجها في مختلف المناطق.	المديرية العامة لأمن الدولة
- تعقيم عدد من الأماكن العامة والخاصة والقطاعات الحيوية ومراكز إجراء فحوصات الـ PCR ضمن الأفضية في مختلف المحافظات اللبنانية. - تأمين الجهوزية للتدخل عند الضرورة (427 عنصراً مدرباً على عمليات نقل المصابين بفيروس كورونا المستجد، و69 سيارة إسعاف جاهزة لنقل الحالات المصابة بالفيروس).	المديرية العامة للدفاع المدني

يمكن الاطلاع على التقرير وكافة التعاميم الرسمية الصادرة على الرابط: drm.pcm.gov.lb

أو عبر وسائل التواصل الاجتماعي @DRM_Lebanon

وزارة الأشغال العامة والنقل

- صدر عن المديرية العامة للطيران المدني في وزارة الأشغال العامة والنقل التعميم رقم **2/44 بتاريخ 2020/7/21** إلى جميع شركات الطيران العاملة في مطار رفيق الحريري الدولي حول نقل الركاب إلى سوريا عبر المطار، حيث طلب منها عدم السماح لهؤلاء الركاب بالصعود إلى متن الطائرات المتوجهة إلى لبنان دون حيازة فحص PCR نتيجته سلبية وذلك خلال 96 ساعة كحد أقصى قبل تاريخ الرحلة، بالإضافة إلى عدم نقل ركاب أجانب إلى سوريا عبر المطار دون موافقة مسبقة من السلطات السورية باستثناء الفلسطينيين اللاجئين في سوريا وأفراد المنظمات الدولية والبعثات الدبلوماسية العاملة في سوريا.

مطار رفيق الحريري الدولي (خلال الـ 24 ساعة المنصرمة)

الرحلات القادمة		الرحلات المغادرة	
عدد الرحلات	28	عدد الرحلات	28
عدد الوافدين	2814	عدد المغادرين	2082

المرفأ (خلال الـ 24 ساعة المنصرمة)

المرفأ	دخول العدد	البلد/الجهة	نوع الحمولة	مغادرة العدد	البلد/الجهة	نوع الحمولة
مرفأ بيروت	1	الدخيلة	مستوعبات			
	1	اللاذقية	مستوعبات			
المجموع	2					

وزارة الخارجية والمغتربين

- تتواصل الوزارة بشكل يومي مع السفارات الأجنبية في لبنان التي ترغب في إجلاء مواطنيها بالتنسيق مع اللجنة الوطنية لمتابعة التدابير والإجراءات الوقائية لمواجهة فيروس كورونا.
- تتابع الوزارة عملية دخول وخروج الدبلوماسيين الذين يزورون لبنان في مهام رسمية بالتنسيق مع السفارات المعنية.
- تنسق الوزارة مع السفارة السورية في لبنان ومع المديرية العامة للأمن العام حركة الدخول والخروج عبر المعابر الحدودية لضمان تطبيق الإجراءات المتبعة بناء على مقررات مجلس الوزراء.
- تنسق الوزارة بشكل يومي مع البعثات اللبنانية المنتشرة في دول العالم حول تطور الوضع في تلك الدول ووضع المغتربين.

إجراءات عامة

- نظراً إلى المستجدات الصحية في مدينة بعلبك ومنعاً لانتشار الوباء، أصدرت البلدية قراراً قضى بإقفال حديقة مرجة رأس العين اعتباراً من يوم الثلاثاء 2020/7/21 بالإضافة إلى إقفال المدينة الرياضية في بعلبك وتعليق كافة الأنشطة الرياضية فيها اعتباراً من يوم الأربعاء في 2020/7/22 لحين إجراء الفحوصات اللازمة وتحديد الواقع الوبائي في المدينة.

مخالفات قرارات التبعية العامة

- تجمعات مطلبية ومظاهرات وقطع طرقات وأعمال شغب.
- عدم التزام المطاعم والمقاهي بالمسافة الآمنة بين الأشخاص.
- تقديم النرجيلة في بعض المقاهي والمطاعم خلافاً للتدابير الوقائية.
- عدم الالتزام بالتدابير والإجراءات الوقائية المطلوبة في الأسواق (وضع الكمامة أو قناع الوجه، تعقيم اليدين، الحفاظ على المسافة الآمنة).
- تجمعات أمام المصارف ومحلات الصرافة ومكاتب تحويل الأموال وماكينات الصراف الآلي من دون الالتزام بالتدابير الوقائية.
- تجمعات في الأحياء وعلى الشواطئ والأرصفة البحرية دون الالتزام بالتدابير الوقائية.
- تجمعات في المناسبات الاجتماعية دون الالتزام بالتدابير الوقائية.
- عدم التزام المخالطين لحالات مؤكدة بإجراءات العزل المنزلي لحين صدور نتائج الفحوصات المخبرية.

عند الشعور بأية عوارض، الاتصال مباشرة على الرقم الساخن لوزارة الصحة العامة: 1214 أو 01/594459



يمكن الاطلاع على التقرير وكافة التعاميم الرسمية الصادرة على الرابط: drm.pcm.gov.lb

أو عبر وسائل التواصل الاجتماعي @DRM_Lebanon