

غرفة العمليات الوطنية لإدارة الكوارث - السراي الحكومي الكبير
التقرير اليومي حول COVID-19



وقت صدور التقرير: 17:00

تقرير رقم: 092

التاريخ: الخميس 18 حزيران 2020

519 حالة نشطة (Active Cases)	
490 حالة في العزل المنزلي	29 حالة استشفاء
	23 حالة متوسطة
	6 حالات في العناية الفائقة

1495 حالة تم تسجيلها منذ 2020/2/21	
481 مقيمين	1014 وافدين

32 حالة وفاة
944 حالة شفاء

6 حالات جديدة	
1 وافد	5 مقيمين

لبنان	عالمياً	
1495	8,475,039	عدد الإصابات الإجمالي
32	452,036	عدد الوفيات
2.14%	5.33%	نسبة الوفيات
944	4,443,651	عدد حالات الشفاء

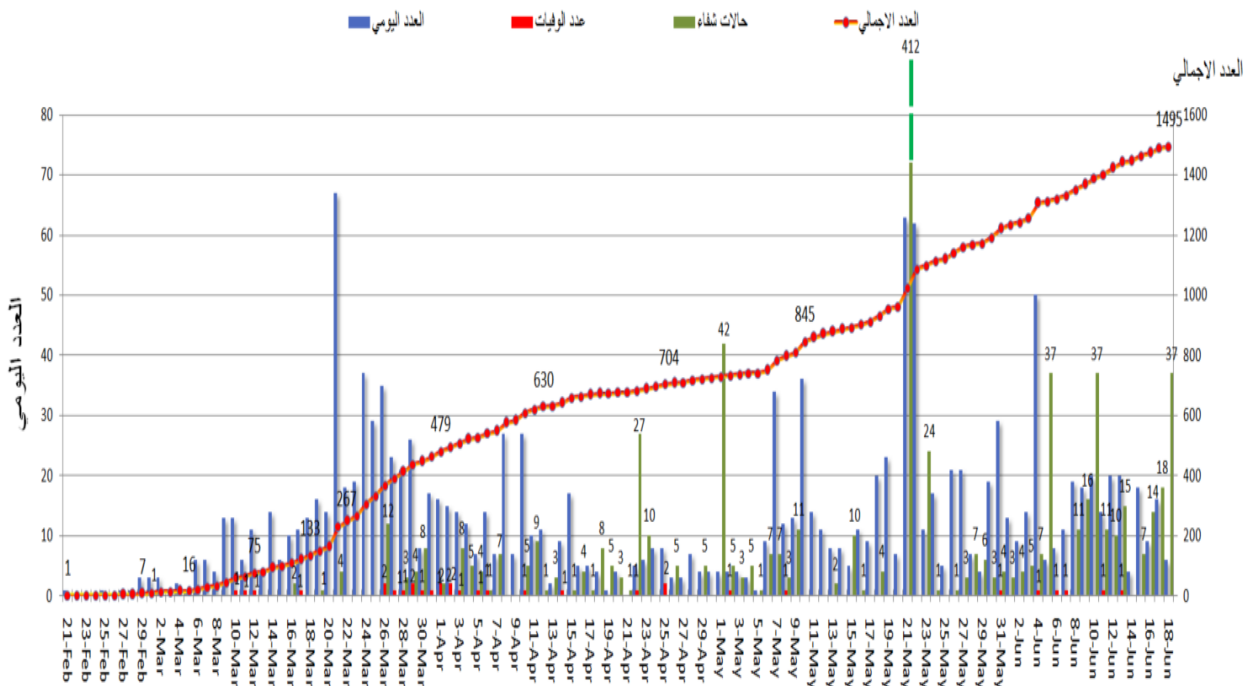
ملاحظة: آخر تحديث للمعلومات 4:00 pm

فحص كورونا في المختبرات منذ 2020/2/21
فحص كورونا خلال الـ 24 ساعة (في المختبرات والمطار)

110,728	
1461	

المرجع: المعلومات الصادرة عن وزارة الصحة العامة

المنحنى الوبائي حسب العدد اليومي للإصابات

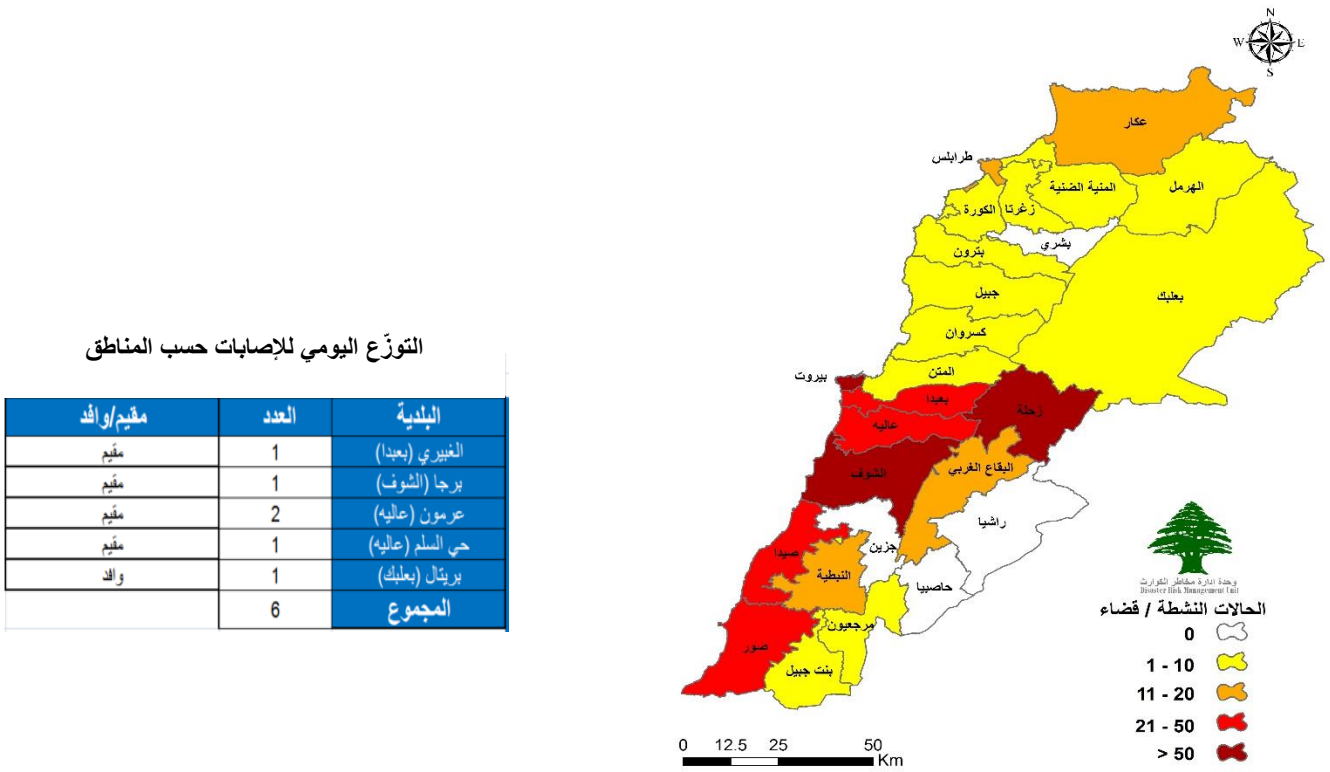


المرجع: المعلومات الصادرة عن وزارة الصحة العامة

يمكن الاطلاع على التقرير وكافة التعاميم الرسمية الصادرة على الرابط: drm.pcm.gov.lb

أو عبر وسائل التواصل الاجتماعي @DRM_Lebanon

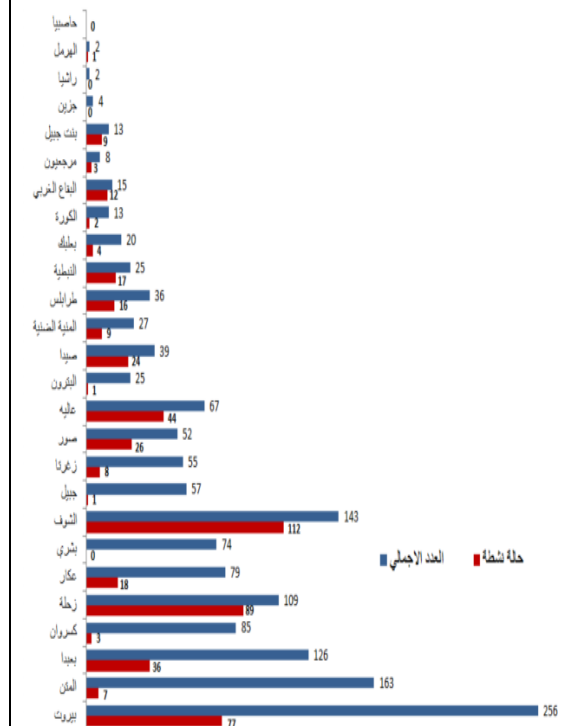
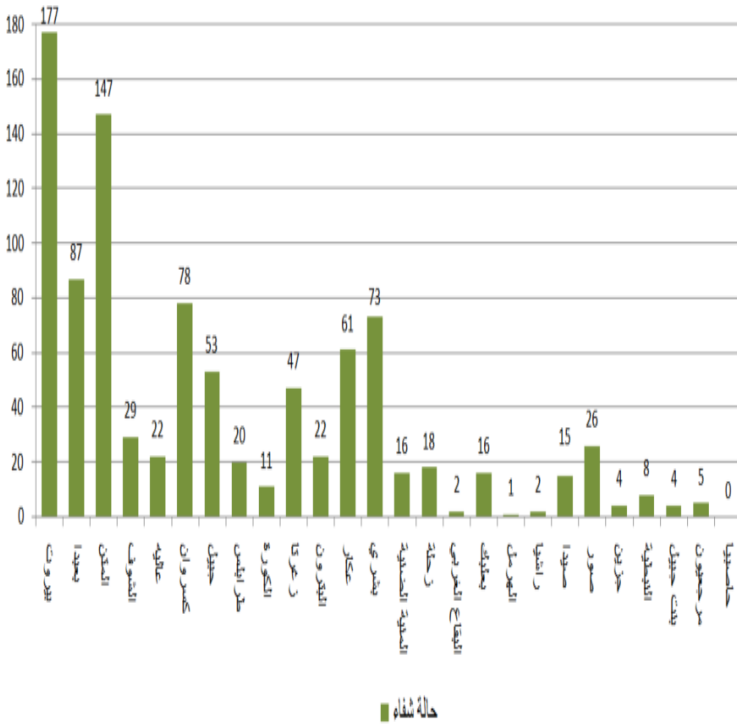
توزع الحالات النشطة حسب الأفضية



المراجع: المعلومات الصادرة عن وزارة الصحة العامة

توزع حالات الشفاء حسب الأفضية

توزع الحالات الإجمالية والحالات النشطة حسب الأفضية

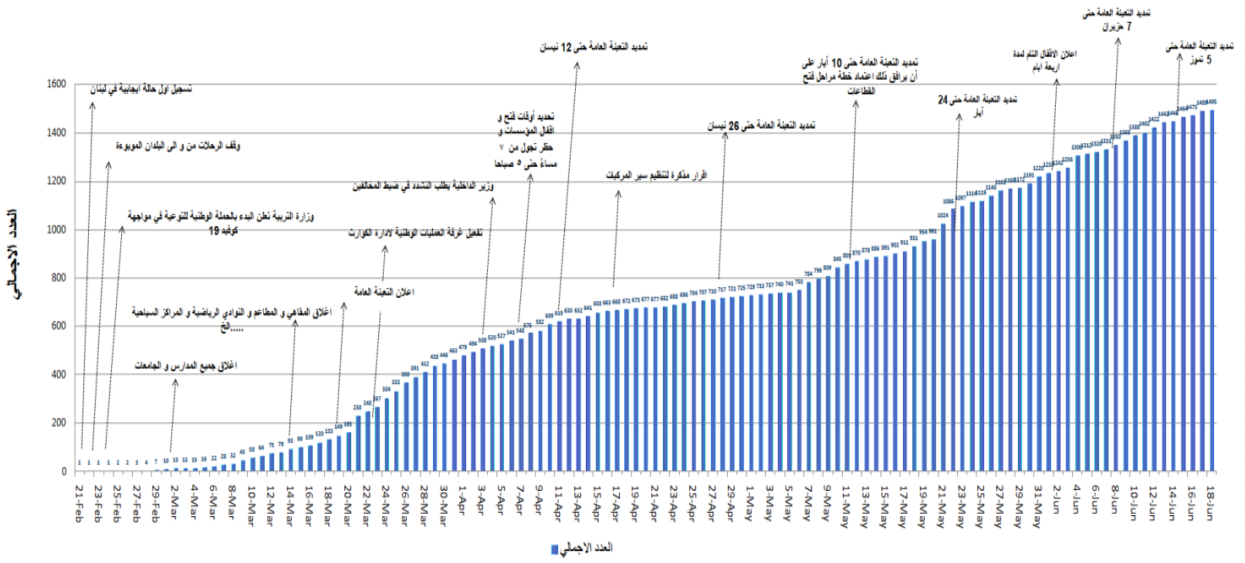


المراجع: المعلومات الصادرة عن وزارة الصحة العامة

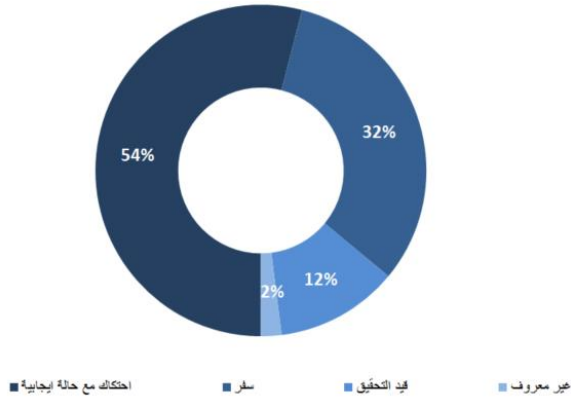
يمكن الاطلاع على التقرير وكافة التعاميم الرسمية الصادرة على الرابط: drm.pcm.gov.lb

أو عبر وسائل التواصل الاجتماعي @DRM_Lebanon

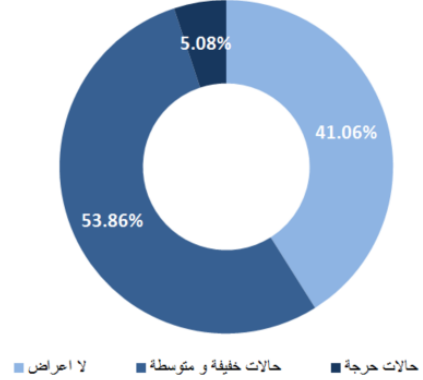
التسلل الزمني للقرارات بحسب العدد الإجمالي للحالات



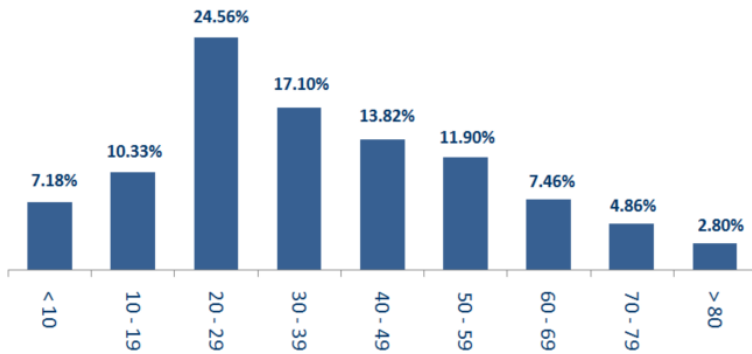
طريقة التعرّض للعدوى بالفيروس



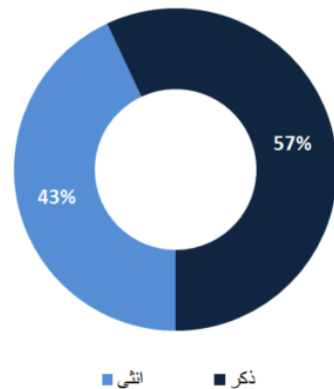
توزّع الحالات حسب الوضع الصحي



توزّع الحالات حسب الفئة العمرية



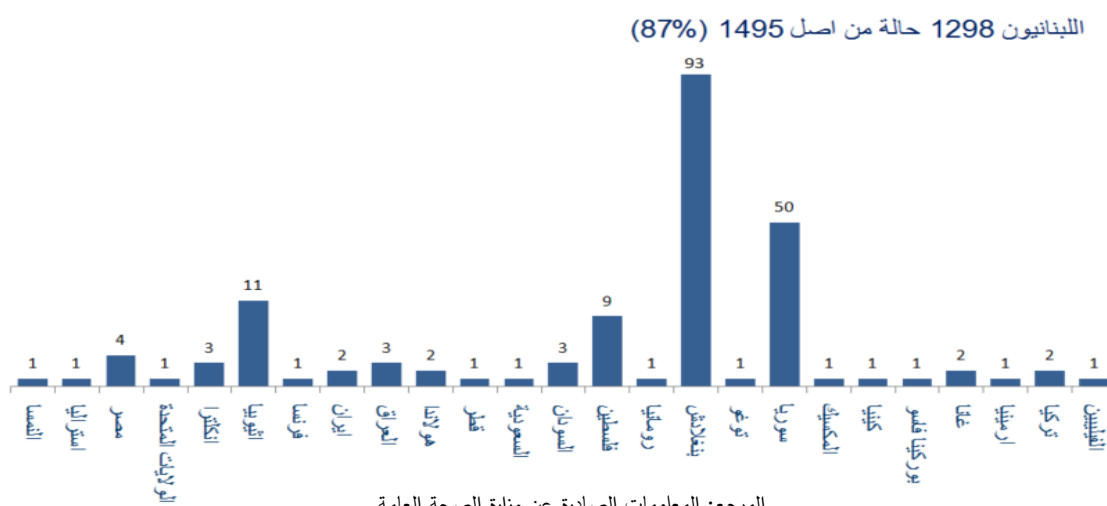
توزّع الحالات حسب الجنس



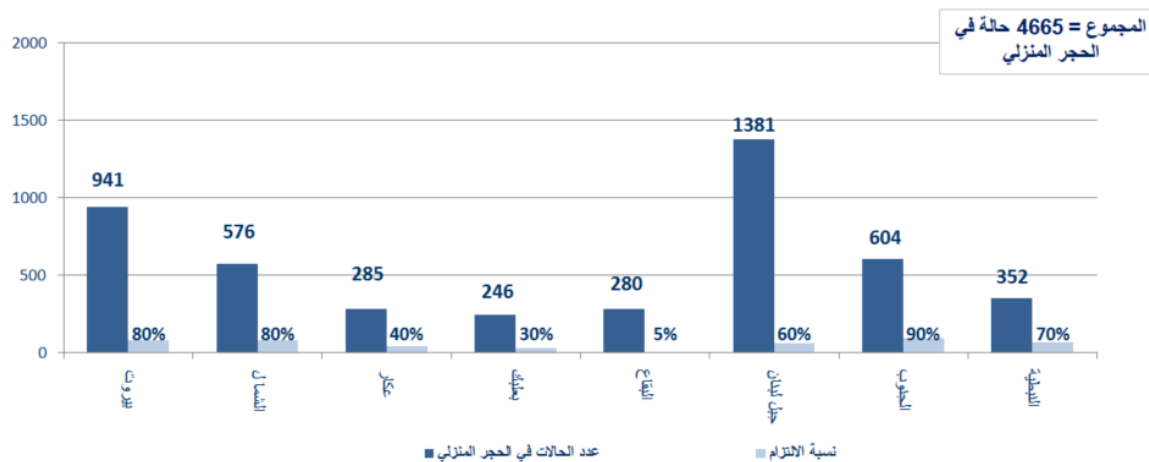
يمكن الاطلاع على التقرير وكافة التعاميم الرسمية الصادرة على الرابط: drm.pcm.gov.lb

أو عبر وسائل التواصل الاجتماعي @DRM_Lebanon

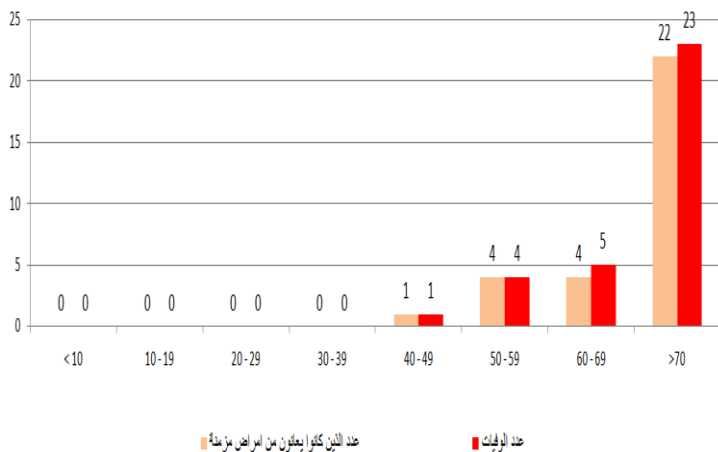
توزع الحالات حسب الجنسية



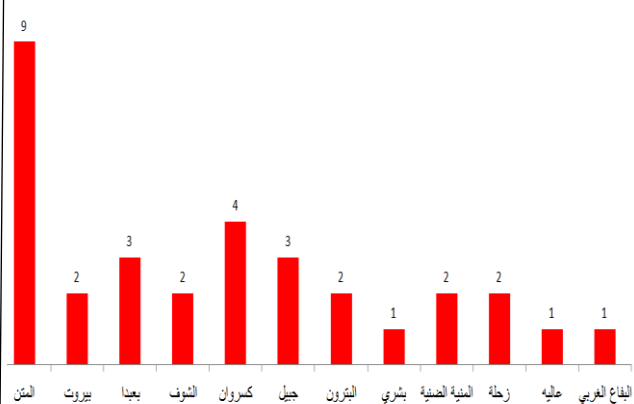
توزع حالات العزل المنزلي في المحافظات ونسبة الالتزام



توزع الوفيات حسب الفئة العمرية



توزع الوفيات حسب الأفضية



المراجع: المعلومات الصادرة عن وزارة الصحة العامة

يمكن الاطلاع على التقرير وكافة التعاميم الرسمية الصادرة على الرابط: drm.pcm.gov.lb

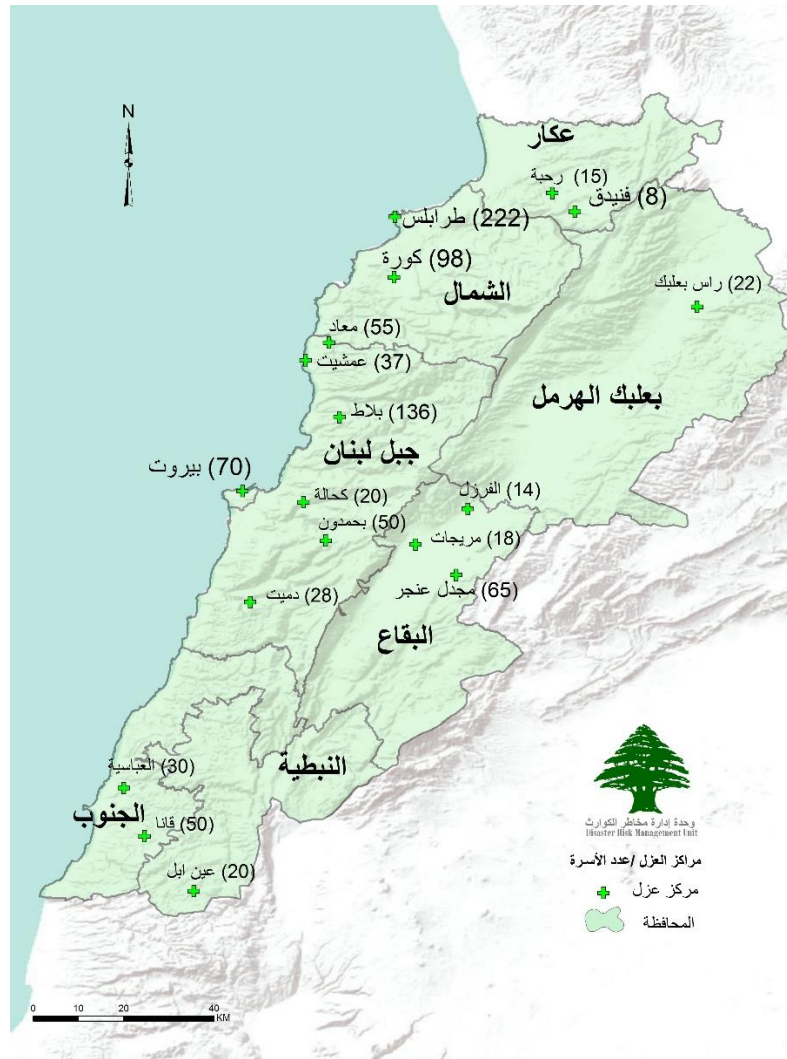
أو عبر وسائل التواصل الاجتماعي @DRM_Lebanon

مراكز الحجر الصحي

- صدر عن اللجنة الوطنية لمتابعة التدابير والإجراءات الوقائية لمواجهة فيروس كورونا **الكتاب رقم 452 بتاريخ 2020/6/15** المتعلق بتوصيات اللجنة حول انطلاق العمل في تجهيز وإعداد مراكز الحجر الصحي في مختلف المناطق اللبنانية بالإضافة إلى تقييم خطة معالجة أوضاع العاملين الأجانب في ظل جائحة كورونا حيث ستقوم وزارة الداخلية والبلديات بتكليف المديرية العامة للأمن العام والمحافظين بالتنسيق مع البلديات على تحديد أماكن تجمع العاملين الأجانب الكبيرة واتباع الآلية التي تم تحديدها من قبل اللجنة لمعالجة أوضاعهم بالتنسيق مع المنظمات التابعة للأمم المتحدة.
- اختارت اللجنة الوطنية لمتابعة التدابير والإجراءات الوقائية لمواجهة فيروس كورونا بالتنسيق مع المنظمات التابعة للأمم المتحدة والمحافظين 18 مركزاً للحجر الصحي من أصل 22 موزعة في مختلف المناطق اللبنانية على أن تقوم وزارة الداخلية والبلديات بتحديد أسماء مدراء للمراكز وأن ترفع منظمات الأمم المتحدة المعنية تقريراً مفصلاً حول التقدم المحرز في تجهيز هذه المراكز خلال مدة أسبوع من صدور التوصيات.

توزع مراكز الحجر الصحي حسب المحافظات وعدد الأسرة

المحافظة	البلدة	عدد الأسرة
بيروت	بيروت	70
عكار	رحبة	15
	فنديق	8
الشمال	طرابلس	222
	الكورة	98
بعلبك الهرمل	رأس بعلبك	22
جبل لبنان	عمشيت	37
	بلاط	136
	كحالة	20
	بحمدون	50
	دميت	28
البقاع	معاد	55
	الفرزل	14
	مريجات	18
	مجدل	65
	عنجر	65
الجنوب	قانا	50
	العباسية	30
النبطية	عين ابل	20
المجموع	18	958



يمكن الاطلاع على التقرير وكافة التعاميم الرسمية الصادرة على الرابط: drm.pcm.gov.lb

أو عبر وسائل التواصل الاجتماعي @DRM_Lebanon

الإجراءات قيد التنفيذ - 2020/6/18

وزارة الصحة العامة

- تنسق الوزارة مع وزارة الخارجية والمغتربين ووزارة الأشغال العامة والنقل والأجهزة المعنية وشركة طيران الشرق الأوسط كافة الإجراءات والتدابير المتبعة في المطار خلال تنفيذ المرحلة الرابعة من عودة المغتربين من 2020/6/11 لغاية 2020/6/19.
- تنظم الوزارة جولات ميدانية إلى البلديات التي انتشر فيها الوباء للكشف على التدابير والإجراءات المتخذة من قبل السلطات المحلية في تطبيق العزل المنزلي وفي مراكز الحجر المعتمدة وإجراء فحوصات الـ PCR للحالات المشتبه بها وللمخالطين بهدف تحليل الواقع الوبائي فيها واتخاذ القرارات المناسبة.
- تشرف الوزارة على كافة الفحوصات التي يتم أخذها للمخالطين والمشتبه بإصابتهم بالفيروس في مختلف المستشفيات الحكومية في المحافظات والمناطق اللبنانية وذلك على نفقة الوزارة من أجل تحديد الواقع الوبائي في لبنان.
- تتبّع الأوضاع الصحية للمواطنين الوافدين من مختلف الدول بشكل يومي في المستشفيات وفي الحجر المنزلي.
- متابعة فحوصات الـ PCR للمواطنين في المختبرات المحددة ومطابقة النتائج وإعلان النتائج الرسمية يومياً.
- إصدار التقرير اليومي عن الحالات الجديدة ووضعها في المستشفيات الحكومية والخاصة وتتبع الحالات المحتملة.

الصلب الأحمر اللبناني

عدد الحالات التي تم نقلها إلى المستشفيات	عدد مراكز الإسعاف التي تستجيب	37	عدد مراكز الإسعاف الإضافية الجاهزة للاستجابة	10	عدد فحوصات PCR التي تم نقلها إلى المختبرات	23050 (212 فصلاً جديداً)
عدد المستفيدين من حلقات التوعية حول COVID-19*	عدد المتدربين على إعداد خطط استجابة محلية	60698 (95 مستفيداً جديداً)	عدد المسعفين المدربين	1344	عدد المتطوعين المدربين على نقل فحوصات PCR	166
عدد المتدربين على إدارة مراكز الحجر الصحي	عدد متطوعي الصليب الأحمر المدربين على التوعية	7068 (82 متدرباً جديداً)	عدد المتطوعين الجامعيين المدربين على إقامة حلقات توعية	217	عدد المتطوعين الجامعيين المدربين على متابعة اجراءات الوقاية في الشركات والمؤسسات	967 (33 متدرباً جديداً)
عدد السجون والنظارات والمرافق التي تم تعقيمها	عدد الملصقات والكتيبات والمنشورات التي تم توزيعها حول الوقاية من الفيروس	325	عدد المعدات التي تم توزيعها**	35198 (4 مجموعات معدات جديدة)	عدد المستفيدين من المنصات الإلكترونية التثقيفية حول الـ COVID-19	3275 (3 مستفيدين جدد)

* تتضمن: حلقات توعية حول COVID-19، توعية حول التدابير التي يجب اتباعها عند العودة الى العمل وتدريب متقدم للعاملين الميدانيين في الصفوف الأمامية. ** تتضمن: معدات الحماية والوقاية الشخصية، معدات طبية ومعدات التعقيم.

الأجهزة العسكرية والأمنية

المهام	الجهة	
- تسيير دوريات راجلة ومدولة لتنظيم اكتظاظ المواطنين وتفريق التجمعات. - توزيع حصص غذائية على العائلات الأكثر فقراً في مختلف المناطق اللبنانية عبر برنامج التعاون العسكري المدني CIMIC.	الجيش	
- تسيير محاضر مكتوبة بحق المخالفين لقرارات التبعية العامة وقرارات السير: عدد المحاضر التي تم تنظيمها خلال الـ 24 ساعة المنصرمة	المديرية العامة لقوى الأمن الداخلي	
مؤسسات / محلات	0	مؤسسات / محلات
أفراد	14	أفراد
عدم وضع كامرة (منذ 2020/5/29)	98	عدم وضع كامرة
المجموع	112	المجموع
19707		
- تطبيق الإجراءات الأمنية والوقائية المطلوبة في المطار وعلى المرافق والمعابر الحدودية. - استناداً إلى مقررات مجلس الوزراء المتعلقة بعودة المغتربين اللبنانيين من الخارج، ستتولى المديرية العامة للأمن العام تأمين عودة اللبنانيين المتواجدين في سوريا الراغبين بالعودة إلى لبنان عبر مركزي المصنع والعبودية الحدوديين وذلك يومي 23 و25 حزيران 2020 بالتنسيق مع وزارة الخارجية والمغتربين، وزارة الصحة العامة، وزارة الأشغال العامة والنقل والصلب الأحمر اللبناني.	المديرية العامة للأمن العام	
- تقصّي ومتابعة الحالات الإيجابية والحالات في الحجر المنزلي في مختلف المناطق. - تقصّي ومتابعة الحالات الإيجابية والحالات في الحجر المنزلي في مختلف المناطق. - مؤازرة مديرية حماية المستهلك في وزارة التجارة والاقتصاد في الكشف على محطات الوقود والمؤسسات التجارية وتسيير محاضر ضبط بالمخالفين.	المديرية العامة لأمن الدولة	

يمكن الاطلاع على التقرير وكافة التعاميم الرسمية الصادرة على الرابط: drm.pcm.gov.lb

أو عبر وسائل التواصل الاجتماعي @DRM_Lebanon

- المديرية العامة للدفاع المدني
- تعقيم عدد من الأماكن العامة والخاصة والقطاعات الحيوية ومراكز إجراء فحوصات الـ PCR ضمن الأفضية في مختلف المحافظات اللبنانية.
- تأمين الجهوزية للتدخل عند الضرورة (427 عنصراً مدرباً على عمليات نقل المصابين بفيروس كورونا المستجد، و69 سيارة إسعاف جاهزة لنقل الحالات المصابة بالفيروس).

وزارة الداخلية والبلديات

- تطبيق المذكرة رقم 57/أ.م/2020 تاريخ 2020/6/14 المتعلقة بتعديل مواقيت فتح وإقفال المؤسسات الصناعية والتجارية بحيث تفتح كافة مؤسسات القطاع الخاص خلال الدوام الرسمي المحدد لها مع التشدد في تطبيق التدابير والإجراءات الوقائية، باستثناء مدن الملاهي والحدائق العامة ومراكز ألعاب الأطفال والملاهي والنوادي الليلية ومراكز ألعاب الإنترنت والمسارح ودور السينما وصلالات وقاعات المناسبات الاجتماعية التي تبقى مغلقة، بالإضافة إلى استمرار منع التجول بين الثانية عشرة مساءً والخامسة فجراً.
- تطبيق تمديد التعبئة العامة بناء على قرار مجلس الوزراء لمواجهة فيروس كورونا استناداً إلى الإنهاء الصادر عن المجلس الأعلى للدفاع وذلك اعتباراً من 2020/6/18 لغاية 2020/7/5 ضمناً وفق التدابير والإجراءات المحددة.

وزارة الأشغال العامة والنقل

مطار رفيق الحريري الدولي: الخميس 2020/6/18

الرحلات القادمة	الشركة	قادمة من	وقت الوصول	عدد الوافدين من المواطنين اللبنانيين
طائرة خاصة	SKYLOUNGE	الكونغو	00:15	5
طائرة خاصة	SAFADI	أثينا	11:45	11
طائرة خاصة	SKYLOUNGE	فرنسا	16:30	2
طائرة خاصة	MEA	قبرص	18:20	5
طائرة خاصة	MEA	الدوحة	20:00	4
مجموع الطائرات القادمة 5 طائرات				
الرحلات المغادرة	الشركة	الوجهة	وقت الإقلاع	عدد المغادرين الأجانب
طائرة خاصة	SAFADI	أثينا	14:05	2
طائرة خاصة	SKYLOUNGE	فرنسا	11:00	1
طائرة خاصة	SAFADI	أثينا	17:30	1
مجموع الطائرات المغادرة 3 طائرات				
طائرات الشحن	الشركة	قادمة من	وقت الوصول	على متنها
طائرة شحن	DHL	البحرين	19:00	بضائع مختلفة
مجموع طائرات الشحن طائرة واحدة				

المرافق: الخميس 2020/6/18

المرافق	دخول	مغادرة		
العدد	البلد/الجهة	العدد	البلد/الجهة	نوع الحمولة
مرفاً بيروت		1	اللاذقية	مستوعبات
مرفاً طرابلس		1	رومانيا	فارغة
المجموع		2		

مصلحة سكك الحديد والنقل المشترك: الخميس 2020/6/18

- تقوم المصلحة عبر حافلات النقل المشترك لديها وعددها 25 بنقل الوافدين من سوريا عبر المراكز الحدودية والوافدين عبر مطار رفيق الحريري الدولي إلى مراكز الحجر المعتمدة.

وزارة الخارجية والمغتربين

- تتسق الوزارة مع اللجنة الوطنية لمتابعة التدابير والإجراءات الوقائية لمواجهة فيروس كورونا والمديرية العامة للطيران المدني وشركة طيران الشرق الأوسط تطبيق المرحلة الرابعة من عودة المغتربين من 2020/6/11 لغاية 2020/6/19.
- تتابع الوزارة مع السفارات الأجنبية إجلاء المواطنين الأجانب من لبنان بالتنسيق مع اللجنة الوطنية لمتابعة التدابير والإجراءات الوقائية لمواجهة فيروس كورونا المستجد.

أنواع المخالفات لقرارات التعبئة العامة

- تجمعات مطلية ومظاهرات وقطع طرقات وأعمال شغب.
- مخالفات لقرار منع التجول ووضع الكمامات.
- عدم التزام المطاعم والمقاهي بالعدد المحدد من الزبائن وعدم التزام المسافة الآمنة بين الأشخاص.
- عدم الالتزام بالتدابير والإجراءات الوقائية المطلوبة في الأسواق (وضع الكمامة، تعقيم اليدين، الحفاظ على المسافة الآمنة).
- تجمعات أمام المصارف ومحلات الصرافة ومكاتب تحويل الأموال ومكينات الصراف الآلي من دون الالتزام بالتدابير الوقائية.
- تجمعات في الأحياء وعلى الشواطئ والأرصعة البحرية دون الالتزام بالتدابير الوقائية.
- فتح الحانات الليلية ومحلات الألعاب الإلكترونية والتسليية وتقديم النرجيلة في بعض المقاهي والمطاعم خلافاً لقرار التعبئة العامة.
- نسبة الالتزام بقرارات التعبئة العامة والتدابير والإجراءات الوقائية في المحافظات: 5 إلى 50%.

يمكن الاطلاع على التقرير وكافة التعاميم الرسمية الصادرة على الرابط: drm.pcm.gov.lb

أو عبر وسائل التواصل الاجتماعي @DRM_Lebanon



خلينا ملتزمين حتى يندكر ما ينعاد

حافظوا على مسافة أمنة



التباعد
الجسدي

الوقاية



◀ البسوا الكمامات خارج المنزل

◀ تجنبوا لمس الوجه

◀ غطوا الفم والأنف بالكوع الممّثي عند السعال
أو العطس

◀ اغسلوا أيديكم لمدة عشرين ثانية على الأقل

◀ عقموا مشترياتكم قبل حفظها في المنزل
أو استعمالها

النظافة



◀ التزموا بكافة تعاميم وزارة الصحة العامة الصادرة تبعاً

عند الشعور بأية عوارض، الاتصال مباشرة على الرقم الساخن
لوزارة الصحة العامة: 1214 أو 01/594459

يمكن الاطلاع على التقرير وكافة التعاميم الرسمية الصادرة على الرابط: drm.pcm.gov.lb

أو عبر وسائل التواصل الاجتماعي @DRM_Lebanon