

غرفة العمليات الوطنية لإدارة الكوارث - السراي الحكومي الكبير
التقرير اليومي حول COVID-19



وقت صدور التقرير: 17:00

تقرير رقم: 104

التاريخ: الثلاثاء 30 حزيران 2020

570 حالة نشطة (Active Cases)	
26 حالة استشفاء	544 حالة في العزل المنزلي
20 حالة متوسطة	
6 حالات في العناية الفائقة	

1778 حالة تم تسجيلها منذ 2020/2/21	
1226 مقيمين	552 وافدين

34 حالة وفاة
1174 حالة شفاء

33 حالة جديدة	
27 مقيمين	6 وافدين

لبنان	عالمياً	
1778	10,449,330	عدد الإصابات الإجمالي
34	509,113	عدد الوفيات
1.91 %	4,87 %	نسبة الوفيات
1174	5,705,460	عدد حالات الشفاء

فحص كورونا في المختبرات منذ 2020/2/21
فحص كورونا خلال الـ 24 ساعة (في المختبرات والمطار)

132,199
2971

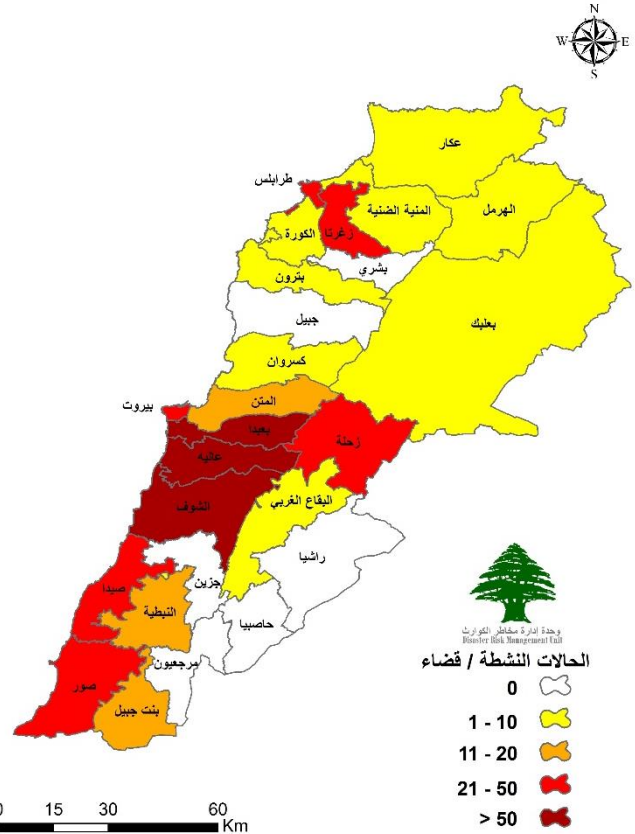
ملاحظة: آخر تحديث للمعلومات 5:00 pm

المراجع: المعلومات الصادرة عن وزارة الصحة العامة

توزع الحالات النشطة حسب الأقسية

التوزع اليومي للإصابات حسب المناطق

مقيم/وافد	العدد	البلدية
مقيم	7	برج البراجنة (بعيدا)
مقيم	2	الأوزاعي (بعيدا)
مقيم	4	الحدث (بعيدا)
مقيم	1	المريجة (بعيدا)
وافد	1	بشارة الخوري (بيروت)
مقيم	1	الوردانية (الشوف)
مقيم	1	كيفون (عالية)
مقيم	4	الميناء (طرابلس)
مقيم	1	العبدية (عكار)
مقيم	4	مجدل عنجلر (زحلة)
وافد	1	كوثرية السيد (صيدا)
وافد	4	صور (صور)
مقيم	2	قيد التحقيق
	33	المجموع

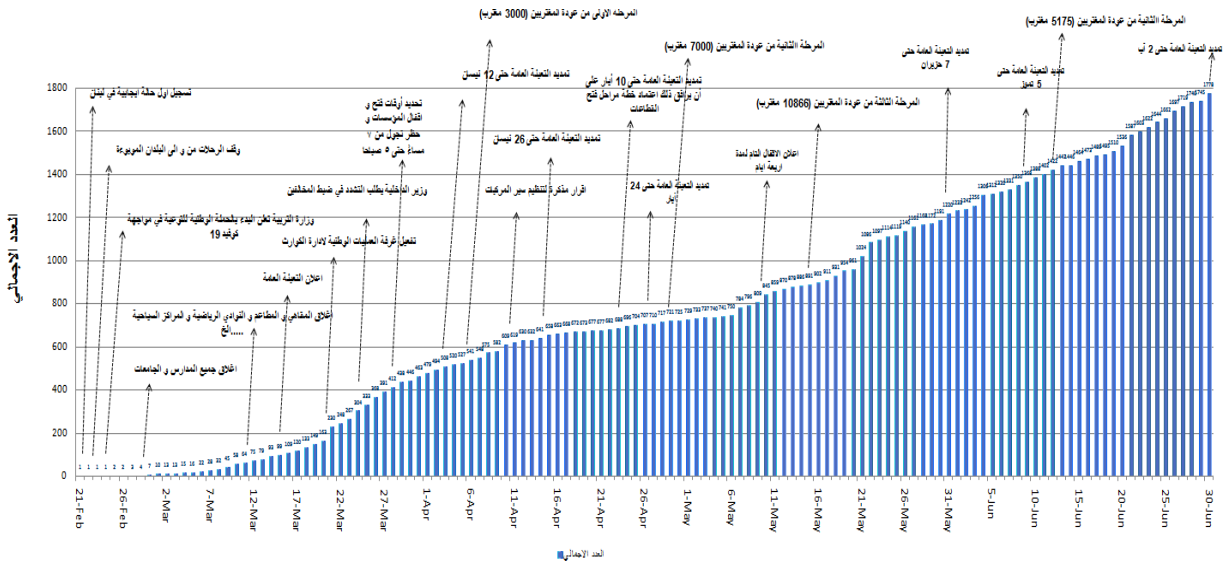


المراجع: المعلومات الصادرة عن وزارة الصحة العامة

يمكن الاطلاع على التقرير وكافة التعاميم الرسمية الصادرة على الرابط: drm.pcm.gov.lb

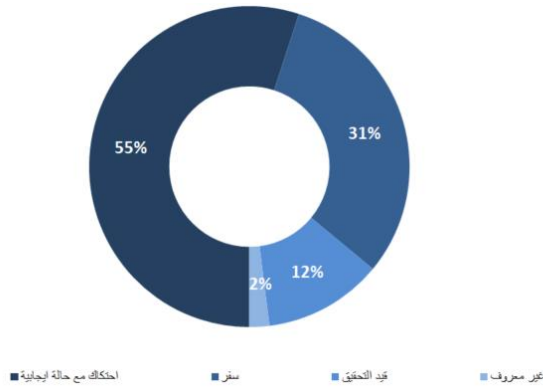
أو عبر وسائل التواصل الاجتماعي @DRM_Lebanon

التسلل الزمني للقرارات بحسب العدد الإجمالي للحالات

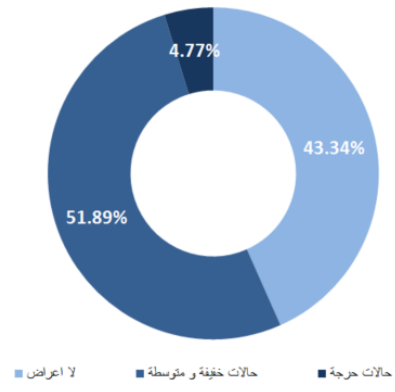


المرجع: المعلومات الصادرة عن وزارة الصحة العامة

طريقة التعرض للعدوى بالفيروس

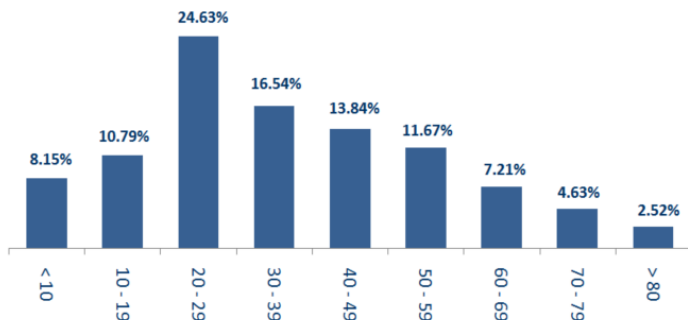


توزع الحالات حسب الوضع الصحي

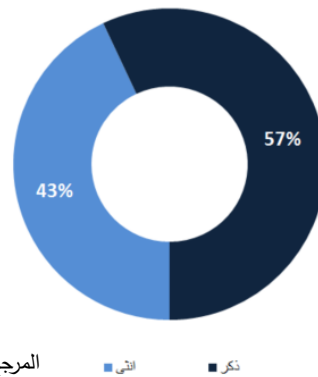


المرجع: المعلومات الصادرة عن وزارة الصحة العامة

توزع الحالات حسب الفئة العمرية



توزع الحالات حسب الجنس



المرجع: المعلومات الصادرة عن وزارة الصحة العامة

يمكن الاطلاع على التقرير وكافة التعاميم الرسمية الصادرة على الرابط: drm.pcm.gov.lb

أو عبر وسائل التواصل الاجتماعي @DRM_Lebanon

الأجهزة العسكرية والأمنية

المهام		الجهة	
- تسيير دوريات راجلة ومدولية لتنظيم اكتظاظ المواطنين وتفريق التجمعات. - توزيع مساعدات اجتماعية على العائلات الأكثر فقراً عبر مكتب التعاون العسكري المدني CIMIC.		الجيش	
- تسيير محاضر مكتوبة بحق المخالفين لقرارات التعبئة العامة وقرارات السير:		المديرية العامة لقوى الأمن الداخلي	
عدد المحاضر التي تم تنظيمها خلال الـ 24 ساعة المنصرمة	عدد المحاضر التي تم تنظيمها منذ 2020/3/8	مؤسسات	مؤسسات
0	3520	أفراد	أفراد
0	13940	عدم وضع كمامة (منذ 2020/5/29)	عدم وضع كمامة
32	2795	المجموع	المجموع
32	20254		
- تطبيق الإجراءات الأمنية والوقائية المطلوبة في المطار وعلى المرافئ والمعابر الحدودية. - تقصي ومتابعة الحالات المشتبه بها والإيجابية والحالات في الحجر المنزلي. - متابعة الحملة التي تنفذها وزارة الصحة العامة لإجراء الفحوصات العشوائية في مختلف المناطق.		المديرية العامة للأمن العام	
- تقصي ومتابعة الحالات المشتبه بها والإيجابية والحالات في الحجر المنزلي في مختلف المناطق اللبنانية. - مؤازرة مديرية حماية المستهلك في وزارة التجارة والاقتصاد للكشف على الأفران ومحطات الوقود في عكار وتسيير محاضر ضبط بحق المخالفين للقرارات الوزارية.		المديرية العامة لأمن الدولة	
- تعقيم عدد من الأماكن العامة والخاصة والقطاعات الحيوية ومراكز إجراء فحوصات الـ PCR ضمن الأفضية في مختلف المحافظات اللبنانية. - تأمين الجهوزية للتدخل عند الضرورة (427 عنصراً مدرباً على عمليات نقل المصابين بفيروس كورونا المستجد، و69 سيارة إسعاف جاهزة لنقل الحالات المصابة بالفيروس).		المديرية العامة للدفاع المدني	

وزارة الداخلية والبلديات

- تطبيق المذكرة رقم 58/أ.م/2020 تاريخ 2020/6/20 المتعلقة بمواقب فتح وإقبال المؤسسات الصناعية والتجارية بحيث تفتح كافة المؤسسات باستثناء مدن الملاهي والبارك وصلات ألعاب الأطفال kids zone والمسارح ودور السينما التي تبقى مغلقة، بالإضافة إلى استمرار منع التجول بين الثانية عشرة مساءً والخامسة فجراً، مع التأكيد على المواطنين وأصحاب المؤسسات والمهنة الحرة المذكورة في كافة التعميمات وجوب التقيد والتشدد بالشروط الصحية وإجراءات الوقاية والسلامة العامة.
- تطبيق تمديد التعبئة العامة بناء على قرار مجلس الوزراء لمواجهة فيروس كورونا استناداً إلى الإنهاء الصادر عن المجلس الأعلى للدفاع وذلك اعتباراً من 2020/6/8 لغاية 2020/7/5 ضمناً وفق التدابير والإجراءات المحددة.

وزارة الأشغال العامة والنقل

- صدر عن وزارة الأشغال العامة والنقل، المديرية العامة للطيران المدني التعميم رقم 29/2 تاريخ 2020/6/27 إلى جميع شركات الطيران وشركات الخدمات الأرضية العاملة في مطار رفيق الحريري الدولي حول الإجراءات المتعلقة بالركاب القادمين إلى لبنان ابتداء من 2020/7/1.
- صدر عن وزارة الأشغال العامة والنقل، المديرية العامة للطيران المدني التعميم رقم 28/2 تاريخ 2020/7/27 الذي تم بموجبه تعديل التعميم رقم 24/2 المتعلق بالدول المعتمدة لإجراء فحوصات الـ PCR للراغبين بالعودة إلى لبنان.
- صدر عن وزارة الأشغال العامة والنقل، المديرية العامة للطيران المدني التعميم رقم 31/2 تاريخ 2020/7/27 إلى جميع الركاب المتواجدين في مطار رفيق الحريري الدولي في بيروت وجميع العاملين في المطار المتعلق بالزامية وضع الكمادات أو أغطية الوجه طيلة فترة تواجدهم في المطار وعلى متن الطائرة والتقيد بإرشادات التباعد الاجتماعي في كافة أقسام المطار تحت طائلة منعهم من السفر.

ملاحظة: للاطلاع على الإجراءات بالتفصيل، الدخول إلى الموقع الإلكتروني المذكور أدناه.

مطار رفيق الحريري الدولي: الثلاثاء 2020/6/30

الرحلات القادمة	الشركة	قادمة من	وقت الوصول	عدد الوافدين من المواطنين اللبنانيين
طائرة خاصة	SKYLOUNGE	كان	21:45	3
طائرة خاصة	SKYLOUNGE	كيبف	15:00	5
مجموع الطائرات القادمة		طائرة واحدة		8
الرحلات المغادرة	الشركة	الوجهة	وقت الإقلاع	عدد المغادرين
طائرة خاصة	MEA	الدوحة	15:00	1
طائرة خاصة	EAS	مالابو	14:00	5
طائرة خاصة	SKYLOUNGE	باريس	10:00	2
مجموع الطائرات المغادرة		3 طائرات		8

المرافئ: الثلاثاء 2020/6/30

المرافئ	دخول	مغادرة
العدد	البلد/الجهة	نوع الحمولة
1	أوكرانيا	حديد
1	قرطاجة	مواشي
1	الإسكندرية	مستوعبات
3		2

مصلحة سكك الحديد والنقل المشترك: الثلاثاء 2020/6/30

- تقوم المصلحة عبر حافلات النقل المشترك لديها وعددها 25 بنقل الوافدين من سوريا عبر المراكز الحدودية والوافدين عبر مطار رفيق الحريري الدولي إلى مراكز الحجر المعتمدة.

مخالفات قرارات التبئة العامة

خلينا ملتزمين حتى ينذكر ما ينعاد

حافظوا على مسافة أمنة

1.5 متر على الأقل

التباعد الجسدي

الوقاية

البسوا الكمامات خارج المنزل
تجنبوا لمس الوجه
غطوا الفم والأنف بالكوع الممّني عند السعال أو العطس

النظافة

اغسلوا أيديكم لمدة عشرين ثانية على الأقل
عقموا مشترياتكم قبل حفظها في المنزل أو استعمالها

الترمووا بخافة تعاميم وزارة الصحة العامة الصادرة تباعاً

- تجمعات مطلبية ومظاهرات وقطع طرقات وأعمال شغب.
- مخالفات لقرار منع التجول ووضع الكمامات.
- عدم التزام المطاعم والمقاهي بالمسافة الأمنة بين الأشخاص.
- عدم الالتزام بالتدابير والإجراءات الوقائية المطلوبة في الأسواق (وضع الكمامة، تعقيم اليدين، الحفاظ على المسافة الأمنة).
- تجمعات أمام المصارف ومحلات الصرافة ومكاتب تحويل الأموال وماكينات الصراف الآلي من دون الالتزام بالتدابير الوقائية.
- تجمعات في الأحياء وعلى الشواطئ والأرصفة البحرية دون الالتزام بالتدابير الوقائية.
- تجمعات في المناسبات الاجتماعية دون الالتزام بالتدابير الوقائية.
- فتح صالات ألعاب الأطفال kids zone خلفاً لقرار التبئة العامة.

عند الشعور بأية عوارض، الاتصال مباشرة على الرقم الساخن لوزارة الصحة العامة: 01/594459 أو 1214