

غرفة العمليات الوطنية لإدارة الكوارث - السراي الحكومي الكبير  
التقرير اليومي حول COVID-19



وقت صدور التقرير: 18:00

تقرير رقم: 064

التاريخ: الخميس 21 أيار 2020

<b>335</b> حالة نشطة (Active Cases)	
261 حالة في العزل المنزلي	74 حالة استشفاء
	71 حالة متوسطة
	3 حالات في العناية الفائقة

<b>1024</b> حالة تم تسجيلها منذ 2020/2/21	
177 مقيمين	847 وافدين

26 حالة وفاة
663 حالة شفاء

63 حالة جديدة	
27 وافدين	36 مقيمين

لبنان	عالمياً	
1024	5,117,745	عدد الإصابات الإجمالي
26	330,374	عدد الوفيات
2.53%	6.45%	نسبة الوفيات
663	2,042,948	عدد حالات الشفاء

ملاحظة: آخر تحديث للمعلومات: 3:30 pm

فحص كورونا في المختبرات منذ 2020/2/21

فحص كورونا في المختبرات خلال الـ 24 ساعة المنصرمة

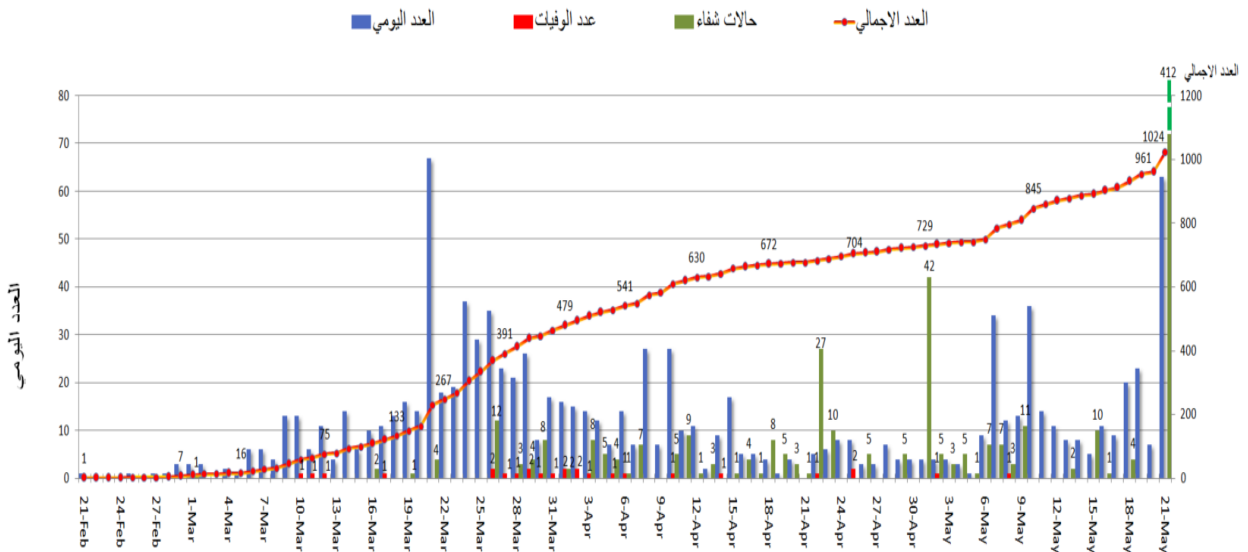
فحص كورونا في المطار منذ 2020/4/5

فحص كورونا في المطار خلال الـ 24 ساعة المنصرمة

العدد الإجمالي لفحوصات كورونا منذ 2020/2/21

المرجع: المعلومات الصادرة عن وزارة الصحة العامة

المنحنى الوبائي حسب العدد اليومي للإصابات

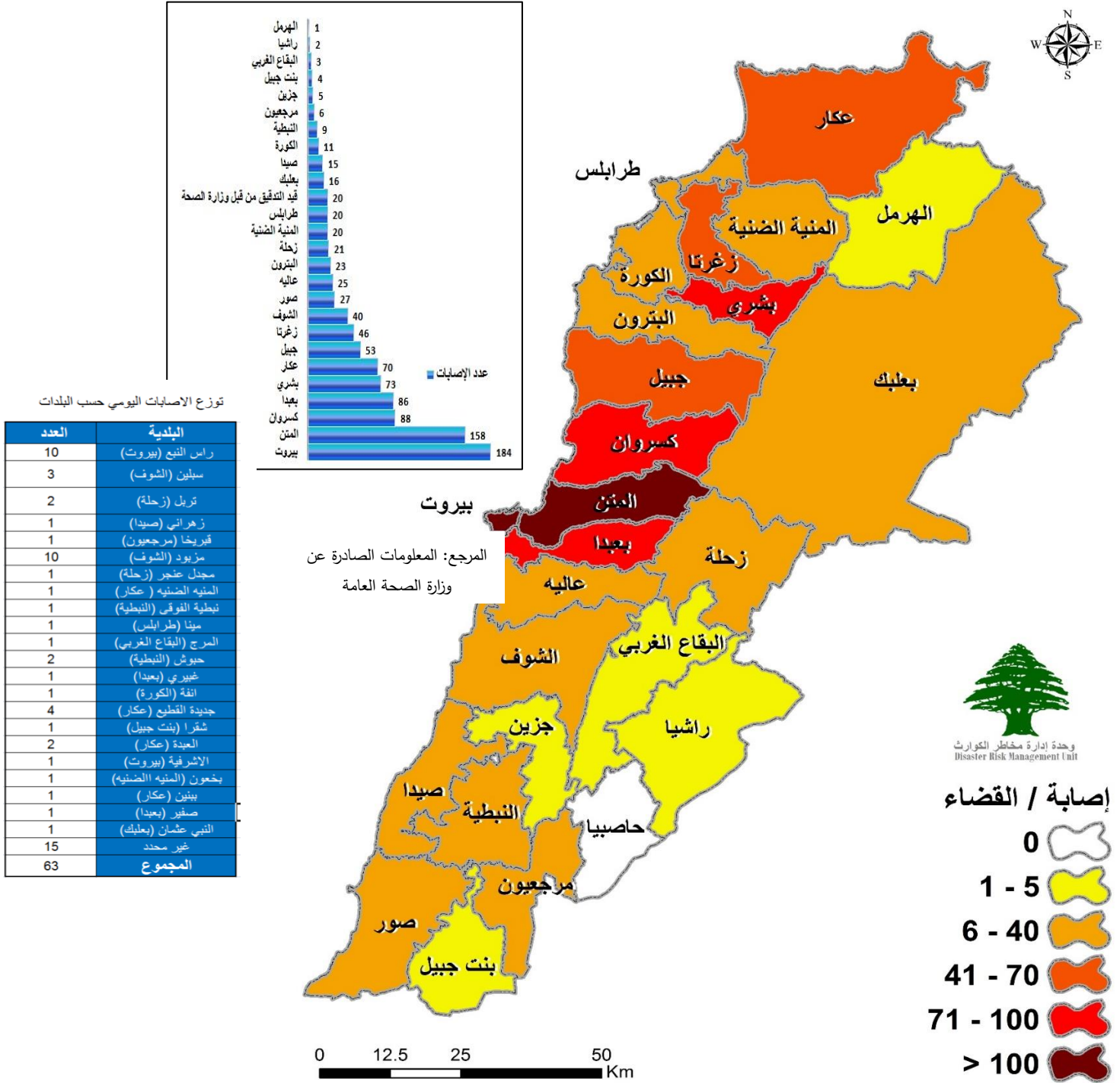


المرجع: المعلومات الصادرة عن وزارة الصحة العامة

يمكن الاطلاع على التقرير وكافة التعاميم الرسمية الصادرة على الرابط: [drm.pcm.gov.lb](http://drm.pcm.gov.lb)

أو عبر وسائل التواصل الاجتماعي @DRM\_Lebanon

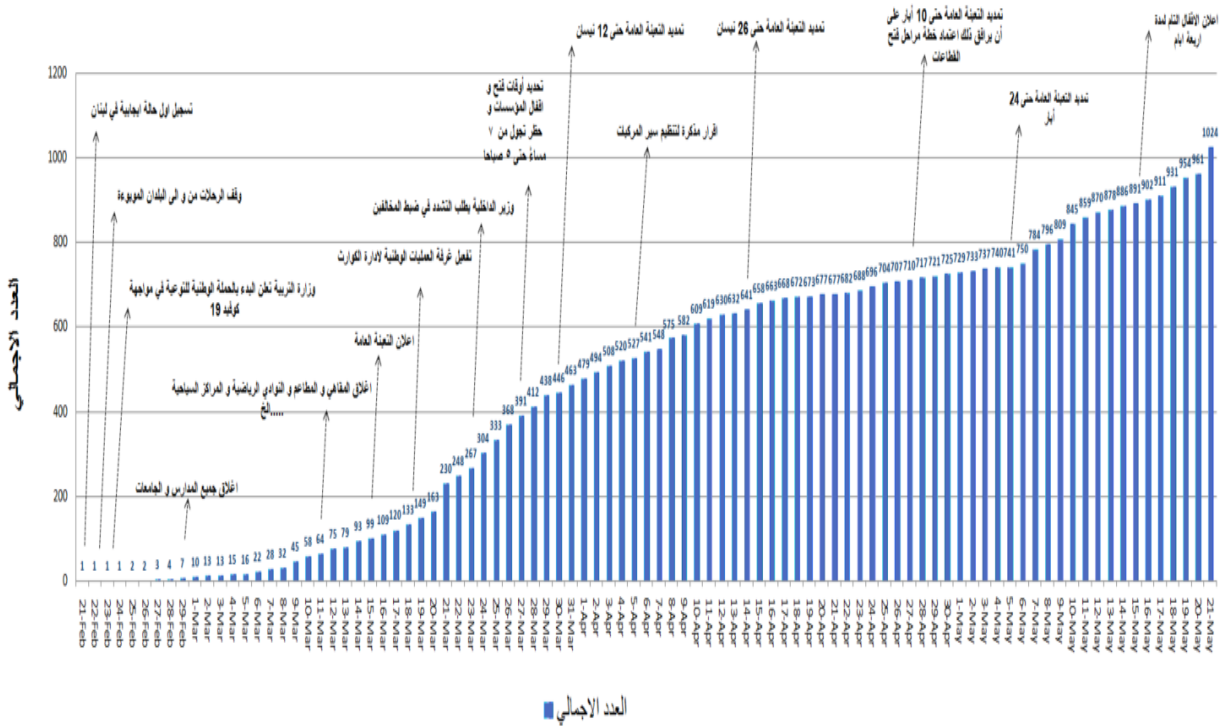
## توزع الحالات حسب الأضية



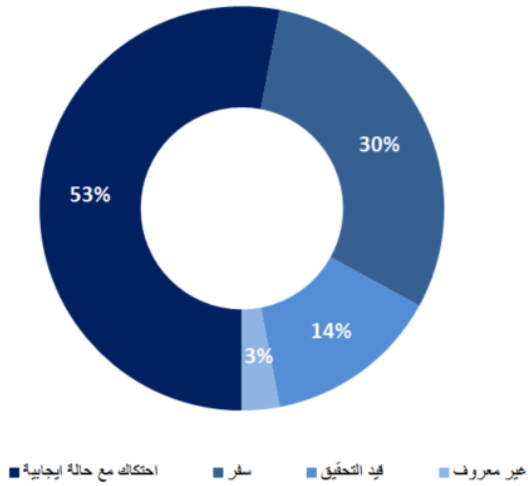
يمكن الاطلاع على التقرير وكافة التعاميم الرسمية الصادرة على الرابط: [drm.pcm.gov.lb](http://drm.pcm.gov.lb)

أو عبر وسائل التواصل الاجتماعي @DRM\_Lebanon

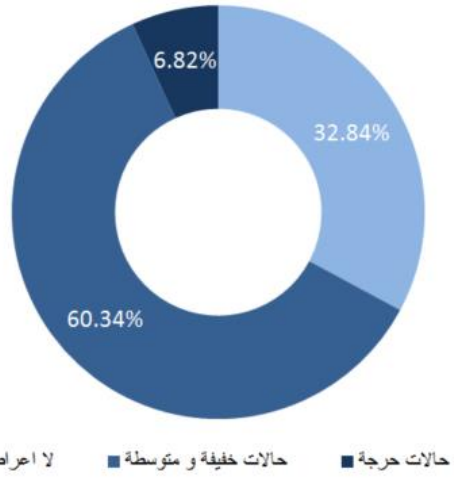
## التسلل الزمني للقرارات بحسب العدد الإجمالي للحالات



### طريقة التعرّض للعدوى بالفيروس



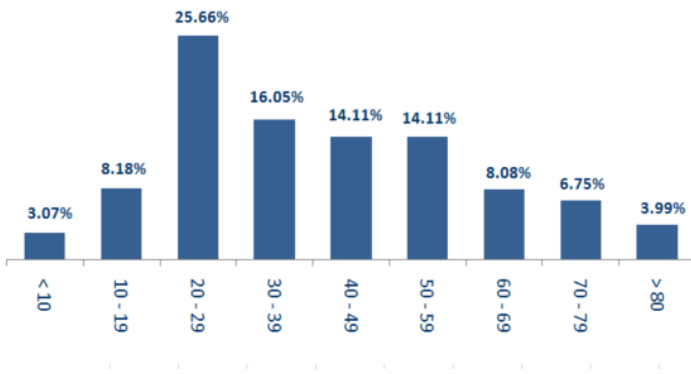
### توزّع الحالات حسب الوضع الصحي



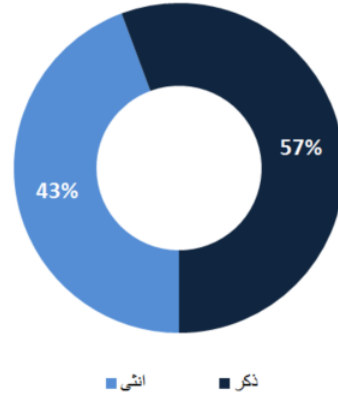
يمكن الاطلاع على التقرير وكافة التعاميم الرسمية الصادرة على الرابط: [drm.pcm.gov.lb](http://drm.pcm.gov.lb)

أو عبر وسائل التواصل الاجتماعي @DRM\_Lebanon

## توزع الحالات حسب الفئة العمرية

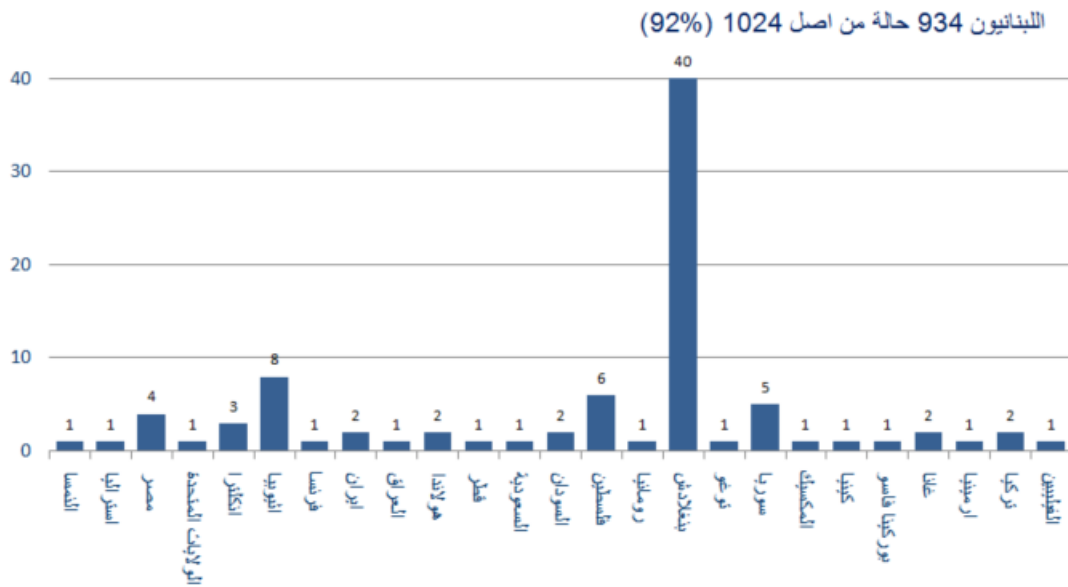


## توزع الحالات حسب الجنس



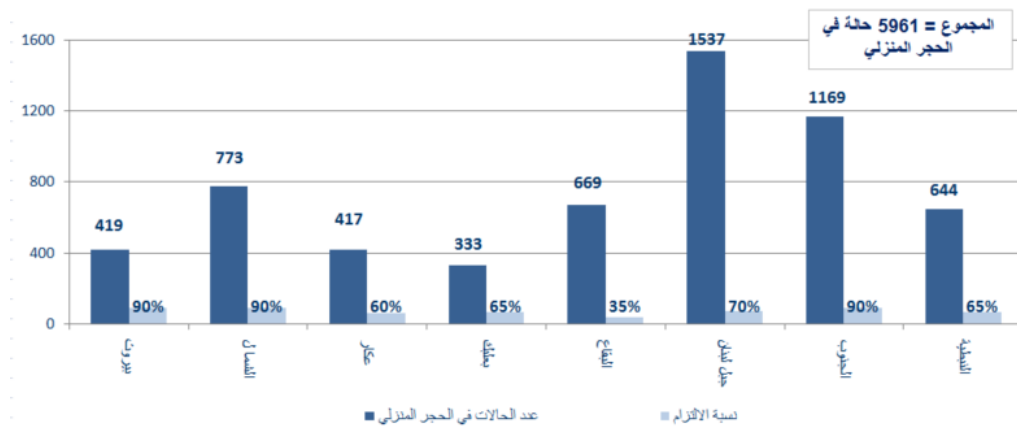
المرجع: المعلومات الصادرة عن وزارة الصحة العامة

## توزع الحالات حسب الجنسية



المرجع: المعلومات الصادرة عن وزارة الصحة العامة

## توزع حالات العزل المنزلي في المحافظات ونسبة الالتزام

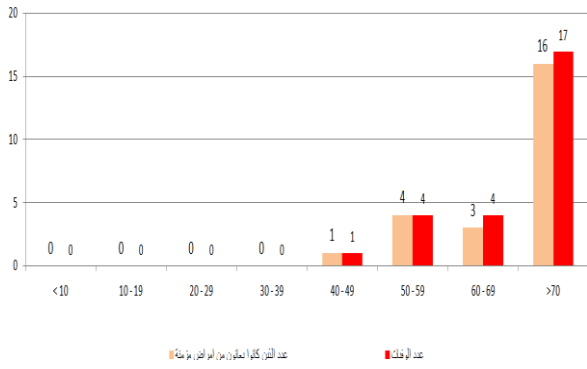


المرجع: المعلومات الصادرة عن وزارة الصحة العامة

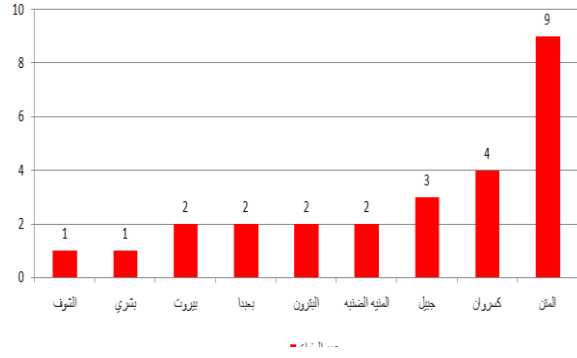
يمكن الاطلاع على التقرير وكافة التعاميم الرسمية الصادرة على الرابط: [drm.pcm.gov.lb](http://drm.pcm.gov.lb)

أو عبر وسائل التواصل الاجتماعي @DRM\_Lebanon

## توزع الوفيات حسب الفئة العمرية



## توزع الوفيات حسب الأقسضية

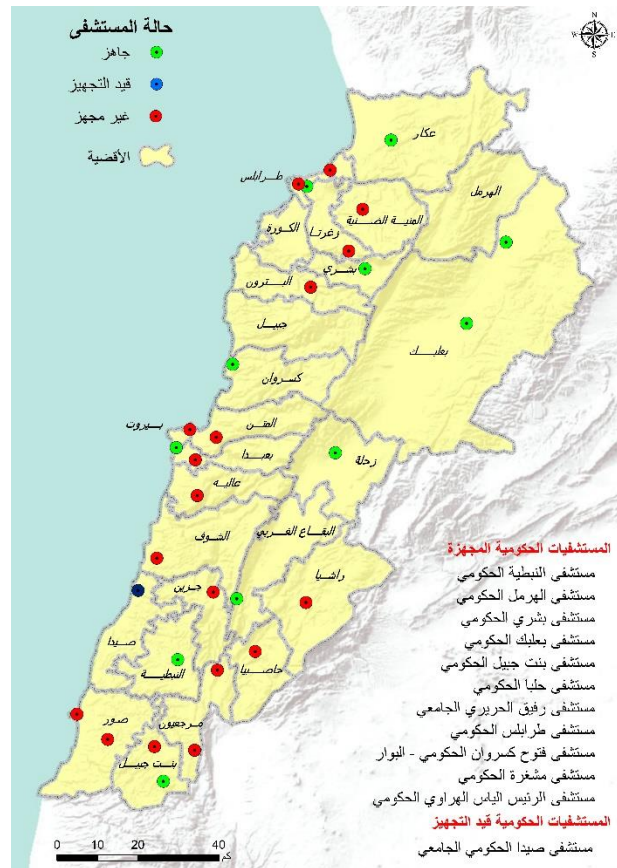


المرجع: المعلومات الصادرة عن وزارة الصحة العامة

## جهوزية المستشفيات الخاصة



## جهوزية المستشفيات الحكومية



المرجع: المعلومات الصادرة عن وزارة الصحة العامة

## المختبرات الحكومية المعيّنة من وزارة الصحة العامة لإجراء التشخيص المخبري لفيروس كورونا

الموقع	المختبر
بيروت	مستشفى رفيق الحريري الجامعي
طرابلس	مستشفى طرابلس الحكومي
كسروان	مستشفى قنوح كسروان الحكومي - البوار
بعلبك	مستشفى بعلبك الحكومي
بنت جبيل	مستشفى تبنين الحكومي
زحلة	مستشفى الرئيس الياس الهراوي الحكومي

يمكن الاطلاع على التقرير وكافة التعاميم الرسمية الصادرة على الرابط: [drm.pcm.gov.lb](http://drm.pcm.gov.lb)

أو عبر وسائل التواصل الاجتماعي @DRM\_Lebanon

## المختبرات الخاصة المعيّنة من وزارة الصحة العامة لإجراء التشخيص المخبري لفيروس كورونا

المختبر	الموقع
مستشفى الجامعة الأميركية	بيروت
مستشفى أوتيل ديو دو فرانس (HDF/Mérieux/USJ)	بيروت
مستشفى القديس جاورجيوس	بيروت
مستشفى رزق (LAU)	بيروت
مستشفى سيدة المعونات الجامعي	جبيل
مستشفى المظلوم	طرابلس
مستشفى هيكل	الكورة
مستشفى سرحال	المتن
مستشفى بحّس	المتن
مستشفى اللبناني الجعيتاوي الجامعي	بيروت
مستشفى جبل لبنان	بعيدا
مستشفى السان جورج الحدث	بعيدا
مستشفى عين وزين	الشوف
مستشفى حمود الجامعي	صيدا
مستشفى دار الأمل الجامعي	بعلبك
مستشفى الشيخ راغب حرب	النبطية
مختبرات الهادي	بعيدا
مختبرات عقيقي	جبيل
مختبرات المشرق	صور
مختبرات مركز الأطباء	بيروت
مختبرات الكريم	صيدا
مختبرات الصباح SDC	النبطية
مختبرات INOVIE	بعيدا
مختبرات TRANSMEDICAL	المتن
مختبرات MCC	زحلة

## الإجراءات قيد التنفيذ - 2020/5/21

### وزارة الصحة العامة

- أصدر وزير الصحة العامة مذكرة بطلب فيها من جميع المستشفيات والمختبرات التي تجري فحوصات كورونا إبلاغ برنامج الترصد الوبائي في الوزارة بالنتائج الإيجابية والسلبية مع الأسماء فور صدورها وعدم الإعلان عنها لتكون وزارة الصحة العامة مسؤولة حصراً عن إعلان النتائج الرسمية.
- تقوم الوزارة بتدريب عدد من الأطباء الاختصاصيين بالأمراض الجرثومية على الخطوات التنفيذية والتقنية للمعاينة الافتراضية لمواطنين يحتاجون إلى معاينة طبيب عن بعد عبر التطبيق الخاص لتعقب أعراض فيروس كورونا على موقع وزارة الصحة العامة.
- تنفذ الطواقم الطبية التابعة لوزارة الصحة العامة حملة واسعة في مختلف المناطق اللبنانية لفحص المخالطين والمشتبه بإصابتهم بفيروس كورونا المستجد بهدف تحديث الواقع الوبائي في لبنان.
- تتسق الوزارة مع اللجنة الوطنية لمتابعة التدابير والإجراءات الوقائية لمواجهة فيروس كورونا المستجد، وزارة الأشغال العامة والنقل، وزارة الخارجية والمغتربين، المديرية العامة للطيران المدني، وزارة الداخلية والبلديات وشركة طيران الشرق الأوسط بدء تطبيق المرحلة الثالثة من عودة المغتربين.
- تتبّع الأوضاع الصحية للمواطنين الوافدين من مختلف الدول بشكل يومي في المستشفيات وفي الحجر المنزلي.
- تستمر وزارة الصحة العامة بتنفيذ مرحلة زيادة عدد فحوصات الـ PCR وتوزيع المستلزمات الطبية على المستشفيات الحكومية من ضمن خطتها التي تركز على أخذ العينات العشوائية يومياً في مختلف المناطق اللبنانية مما سيبيح تحديد مرحلة الوباء.
- متابعة فحوصات الـ PCR للمواطنين في المختبرات المحددة ومطابقة النتائج.
- إصدار التقرير اليومي عن الحالات الجديدة ووضعها في المستشفيات الحكومية والخاصة وتتبع الحالات المحتملة.

يمكن الاطلاع على التقرير وكافة التعاميم الرسمية الصادرة على الرابط: [drm.pcm.gov.lb](http://drm.pcm.gov.lb)

أو عبر وسائل التواصل الاجتماعي @DRM\_Lebanon

## الصلب الأحمر اللبناني

13512 (315 فحصاً جديداً)	عدد فحوصات PCR التي تم نقلها إلى المختبرات	11	عدد مراكز الإسعاف الإضافية الجاهزة للاستجابة	36	عدد مراكز الإسعاف التي تستجيب	1384 (28 حالة جديدة)	عدد الحالات التي تم نقلها إلى المستشفيات
138	عدد المتطوعين المدرّبين على نقل فحوصات PCR	1,344	عدد المسعفين المدرّبين	2892 (191 متدرّباً جديداً)	عدد المتدرّبين على إعداد خطط استجابة محلية	57508 (176 مستفيداً جديداً)	عدد المستفيدين من حلقات التوعية حول COVID-19*
791	عدد المتطوعين الجامعيين المدرّبين على متابعة إجراءات الوقاية في الشركات والمؤسسات	217	عدد المتطوعين الجامعيين المدرّبين على إقامة حلقات توعية	520	عدد متطوعي الصلب الأحمر المدرّبين على التوعية	2585 (192 متدرّباً جديداً)	عدد المتدرّبين على إدارة مراكز الحجر الصحي
2607 (72 مستفيداً جديداً)	عدد المستفيدين من المنصات الإلكترونية التثقيفية حول ال-COVID-19	30812 (1892) معدات جديدة)	عدد المعدات التي تم توزيعها**	1,169,391	عدد الملصقات والكتيبات والمنشورات التي تم توزيعها حول الوقاية من الفيروس	313	عدد السجون والنظارات والمراقب التي تم تعييمها

\* تتضمن: حلقات توعية حول COVID-19، توعية حول التدابير التي يجب اتباعها عند العودة الى العمل وتدريب متقدّم للعاملين الميدانيين في الصفوف الأمامية.

\*\* تتضمن: معدات الحماية والوقاية الشخصية، معدات طبية ومعدات التعقيم.

## الأجهزة العسكرية والأمنية

المهام	الجهة
<ul style="list-style-type: none"> <li>- تسيير دوريات راجلة ومدولبة في مختلف المناطق اللبنانية للتأكد من إقبال كافة المقاهي والمحلات التجارية والمصانع والتزام المؤسسات المستتناة بتوقيت العمل المسموح بها وإقبال المحلات التجارية المخالفة.</li> <li>- تنظيم تجمّع لـ 250 شخص في إحدى البلدات.</li> <li>- تنفيذ حواجز ظرفية ومنع المواطنين من التنقل في الشوارع والطرق اعتباراً من الساعة 19:00 مساءً لغاية الساعة 5:00 صباحاً باستثناء المسموح لهم.</li> <li>- إبلاغ أصحاب المحلات عبر مكبرات الصوت عدم تجاوز القرارات الصادرة عن مجلس الوزراء والتقيّد بها، وإبلاغ المواطنين بوجوب ملازمة المنازل.</li> <li>- تنظيم تجمعات المواطنين أمام ماكينات الصراف الآلي ومنع وتفريق التجمعات.</li> <li>- التبليغ عن إقبال 51 طريقاً فرعياً في مختلف المناطق.</li> <li>- مؤازرة البلديات في تطبيق قرارات التعبئة العامة وأخذ حرارة المواطنين وتقييم السيارات.</li> <li>- توزيع المساعدات الاجتماعية على العائلات الأكثر فقراً من ضمن خطة الطوارئ الاجتماعية التي أقرتها الحكومة اللبنانية.</li> </ul>	الجيش
<ul style="list-style-type: none"> <li>- تسطير 978 محضراً مكتوباً:</li> <li>• 710 محاضر بحق السيارات المخالفة لقرار السير.</li> <li>• 263 محضراً بحق أفراد مخالفين لقرار التعبئة العامة.</li> <li>• 5 محاضر بحق مؤسسات مخالفة لقرار التعبئة العامة.</li> <li>- تسطير 36136 محضراً مكتوباً منذ 2020/3/8.</li> </ul>	المديرية العامة لقوى الأمن الداخلي
<ul style="list-style-type: none"> <li>- تطبيق الإجراءات الأمنية والوقائية المطلوبة في المطار وعلى المراقب والمعابر الحدودية.</li> <li>- تسيير دوريات في مختلف المناطق اللبنانية وإقبال المحلات التجارية المخالفة وتوجيه الإنذارات إلى المخالفين وتفريق التجمعات.</li> <li>- تقصّي ومتابعة الحالات الإيجابية والحالات في الحجر المنزلي في مختلف المناطق.</li> </ul>	المديرية العامة للأمن العام
<ul style="list-style-type: none"> <li>- تسيير دوريات في مختلف المناطق للتأكد من التزام المواطنين بقرار التعبئة العامة.</li> <li>- إقامة حواجز ظرفية في عدد من المناطق اللبنانية وتسطير محاضر ضبط بالسيارات المخالفة لقرار السير.</li> <li>- تنفيذ جولات ميدانية لمتابعة الحالات المشتبهة والمؤكدة وحالات الحجر المنزلي.</li> </ul>	المديرية العامة لأمن الدولة
<ul style="list-style-type: none"> <li>- تنفيذ 6 مهمات نقل لمرضى غسيل الكلى إلى المستشفيات بسبب تعدّر وصولهم تنفيذاً لقرار وزير الداخلية والبلديات رقم 2020/479.</li> <li>- وضع 427 عنصراً بجهوزية تامة معززين بـ 67 سيارة إسعاف موزعين في كافة المحافظات للتدخل عند الضرورة في عمليات نقل المصابين بفيروس كورونا المستجد وفقاً للإمكانيات المتوافرة.</li> <li>- تعقيم عدد من الأماكن العامة والخاصة والقطاعات الحيوية المستتناة من قرار الإقبال ضمن الأفضية في مختلف المحافظات اللبنانية.</li> </ul>	المديرية العامة للدفاع المدني

يمكن الاطلاع على التقرير وكافة التعاميم الرسمية الصادرة على الرابط: [drm.pcm.gov.lb](http://drm.pcm.gov.lb)

أو عبر وسائل التواصل الاجتماعي @DRM\_Lebanon

## وزارة الداخلية والبلديات

- تطبيق **المذكرة رقم 51/أ.م. تاريخ 2020-05-17** حول تحديد أوقات فتح وإقفال المؤسسات وأوقات التجول والفئات المستثناة بناء على قرارات مجلس الوزراء.
- متابعة تطبيق تمديد إجراءات التعبئة العامة بموجب **قرار مجلس الوزراء بتاريخ 2020/5/5** لغاية **2020/5/24** مع مراعاة خطة مراحل "فتح القطاعات" حسب المخاطر المحتملة ضمن فئات الأنشطة الاقتصادية على اختلافها وتنوعها.
- تطبيق **التعميم رقم 6476 تاريخ 2020/5/4** المتعلق بضرورة وضع اسم البلدية أو اتحاد البلديات المعني **فقط** دون ذكر أي اسم من أسماء أعضاء المجلس البلدي أو رئيس المجلس التنفيذي أو رئيس اتحاد البلديات على القسائم الموزعة والصناديق التي تحوي المساعدات.
- تتابع الوزارة الإجراءات الصحية والاجتماعية والأمنية الناجمة عن تفشي وباء كورونا التي تقوم بها البلديات واتحادات البلديات في مواجهة فيروس كورونا المستجد عبر المنصة الإلكترونية المشتركة للبلديات (IMPACT) بالتنسيق مع وزارة الصحة العامة ووزارة الشؤون الاجتماعية وغرفة العمليات الوطنية لإدارة الكوارث في السراي الحكومي الكبير من خلال الرابط التالي: <https://cp.interior.gov.lb>

## وزارة الأشغال العامة والنقل

### مطار رفيق الحريري الدولي: الخميس 2020/5/21

الرحلات القادمة	الشركة	قادمة من	وقت الوصول	عدد الوافدين من المواطنين اللبنانيين
طائرة خاصة	MEA	الجزائر	15:45	8
طائرة خاصة	MEA	عمان	17:35	2
طائرة خاصة	SAFADI	لندن	17:40	2
طائرة خاصة	LAT	أديس أبابا	09:00	36
طائرة خاصة	MEA	عمان	17:00	20
رحلة رقم ME459	MEA	الدوحة	14:30	130
رحلة رقم ME248	MEA	باريس	18:00	85
رحلة رقم ME522	MEA	كازابلانكا	21:20	85
رحلة رقم ME556	MEA	لاغوس	23:00	130
<b>مجموع الوافدين</b>		<b>9 طائرات</b>		<b>498</b>
الرحلات المغادرة	الشركة	الوجهة	وقت الإقلاع	عدد المغادرين
طائرة خاصة	MEA	فرنسا	09:00	4
طائرة خاصة	MEA	تونس	18:00	70
<b>مجموع المغادرين</b>		<b>طائرتين</b>		<b>74</b>
طائرات الشحن	الشركة	قادمة من	وقت الوصول	على متنها
طائرة شحن	DHL	البحرين	19:40	بضائع مختلفة
<b>مجموع طائرات الشحن</b>		<b>طائرة واحدة</b>		

### المرافق: الخميس 2020/5/21

المرافق		دخول	مغادرة
العدد	البلد/الجهة	العدد	البلد/الجهة
			نوع الحمولة
			مستوعبات
1	مرفأ طرابلس	1	تركيا
1	مرفأ الزهراني	1	مرفأ الزهراني
1	مرفأ طرابلس	1	مرفأ الزهراني
<b>2</b>		<b>2</b>	

### مصلحة سكك الحديد والنقل المشترك: الخميس 2020/5/21

- تتولى المصلحة نقل القادمين اللبنانيين من منطقة "جديدة بابوس" السورية بواسطة حافلات النقل المشترك إلى الأماكن التي تحددها الجهات المشرفة على الحجر المنزلي.
- تضع المصلحة 20 حافلة بتصرف وزارة الصحة العامة لنقل الوافدين الى لبنان عبر مطار رفيق الحريري الدولي الى أماكن الحجر التي تحددها الجهات المسؤولة.

### ملاحظة:

- المطار: يخضع كل الوافدين عبر مطار رفيق الحريري الدولي إلى الإجراءات الصحية والأمنية المعتمدة في خطة عودة المغتربين اللبنانيين من قبل وزارة الصحة العامة والمديرية العامة للأمن العام والمديرية العامة للطيران المدني.
- المرافق: قبل السماح بدخول أية باخرة إلى حرم المرفأ، يتم فحص طاقم الباخرة بكامله من قبل جهاز تابع لوزارة الصحة العامة للتأكد من عدم وجود إصابات بفيروس كورونا.

يمكن الاطلاع على التقرير وكافة التعاميم الرسمية الصادرة على الرابط: [drm.pcm.gov.lb](http://drm.pcm.gov.lb)

أو عبر وسائل التواصل الاجتماعي @DRM\_Lebanon



## وزارة الخارجية والمغتربين

- تتابع الوزارة إجراءات دخول المواطنين اللبنانيين عبر مركزي المصنع والعبودية الحدوديين بالتنسيق مع المديرية العامة للأمن العام ووزارة الصحة العامة وكافة الجهات المعنية.
- تتنقّ الوزارة مع اللجنة الوطنية لمتابعة التدابير والإجراءات الوقائية لمواجهة فيروس كورونا المستجد ووزارة الصحة العامة والمديرية العامة للطيران المدني وشركة طيران الشرق الأوسط تطبيق المرحلة الثالثة من عودة المغتربين من مختلف الدول.
- تتابع الوزارة تنظيم اللوائح الاسمية للطلاب المغتربين ذوي الإمكانات المادية المحدودة الذين تشملهم المساعدات المادية المباشرة، كما تقوم بتأمين التواصل المباشر مع كافة المراجع المالية والمصرفية المختصة لتسهيل عمليات تحويل الأموال للطلاب.
- تتابع الوزارة مع السفارات الأجنبية إجلاء المواطنين الأجانب من لبنان بالتنسيق مع اللجنة الوطنية لمتابعة التدابير والإجراءات الوقائية لمواجهة فيروس كورونا المستجد.
- تتابع الوزارة عبر البعثات والقنصليات اللبنانية المساعدات والهباب من الدول الشقيقة والصديقة لزيادة قدرة لبنان على الاستجابة في مواجهة انتشار الفيروس.

## وزارة الشؤون الاجتماعية

- تنسق وزارة الشؤون الاجتماعية مع وزارة الداخلية والبلديات ورئاسة الحكومة تحضير اللوائح الاسمية للعائلات الأكثر فقراً التي تستفيد من المرحلة الثانية من خطة الطوارئ الاجتماعية، علماً بأن المرحلة الأولى من الخطة قد أنجزت بغالبيتها حيث تم الانتهاء من توزيع المساعدات على عوائل الطلاب في المدارس الرسمية، مصابي الألغام وسائقي السيارات العمومية، كما تم توزيع المساعدات على أكثر من 85% من العائلات الأكثر فقراً.

مراكز العزل التي تمت الموافقة عليها من قبل اللجنة الوطنية لمتابعة التدابير والإجراءات الوقائية لمواجهة فيروس

### كورونا لتاريخ: الخميس 30 نيسان 2020

المحافظة	عدد المراكز	عدد المراكز المعتمدة للنازحين واللاجئين
جبل لبنان	17	1
الشمال	2	
الجنوب	4	2
عكار	11	2
البقاع	10	4
بيروت		1
المجموع لتاريخه	44	10

تضم اللجنة المتخصصة المكلفة بالكشف على مراكز العزل المحتملة ضابطاً من الأمانة العامة للمجلس الأعلى للدفاع، ضابطاً طبياً من الطبابة العسكرية في الجيش، ضابطاً مهندساً من الجيش وممثلاً عن نقابة الممرضات والممرضين في لبنان.

تعمل اللجنة على تجهيز مراكز العزل التي تم اختيارها بالتنسيق مع الإدارات المعنية ومع المحافظين والبلديات.

أوصت اللجنة الوطنية بتكليف المحافظين والبلديات مراقبة أعمال تجهيز وتشغيل مراكز عزل اللاجئين والنازحين التي تم اعتمادها بالتنسيق مع وزارة الصحة العامة، وزارة الشؤون الاجتماعية، وزارة الداخلية والبلديات، منظمة الأمم المتحدة لشؤون اللاجئين (UNHCR) ووكالة الأمم المتحدة لغوث وتشغيل اللاجئين الفلسطينيين (UNRWA) مع اعتماد الدليل المرجعي لتجهيز وإدارة مراكز العزل الذي تم تعميمه من قبل وزارة الداخلية والبلديات ضمن الخطة الوطنية لمواجهة فيروس كورونا المستجد.

يمكن الاطلاع على التقرير وكافة التعاميم الرسمية الصادرة على الرابط: [drm.pcm.gov.lb](http://drm.pcm.gov.lb)

أو عبر وسائل التواصل الاجتماعي @DRM\_Lebanon

## نسبة الالتزام بقرارات التعبئة العامة في المحافظات خلال الـ 24 ساعة المنصرمة

المحافظة	النسبة المئوية	القطاعات المخالفة
بيروت	50%	تجمعات مطلبية، عدم التزام المحلات التجارية بالأوقات المحددة للإقفال، تجمعات أمام المصارف ومكاتب تحويل الأموال، خرق لقرار منع التجول، عدم التزام المواطنين بالتدابير والإجراءات الوقائية
الشمال	50%	عدم التزام المحلات التجارية بالأوقات المحددة للإقفال، عدم التزام المواطنين بالتدابير الوقائية خاصة في المحلات التجارية والمقاهي مساءً، تجمعات في الاحياء، حركة مشاة، حركة سير كثيفة، خرق لقرار منع التجول، مخالفات لقرار السير
عكار	50%	اكتظاظ أمام المصارف وماكينات الصراف الآلي، تجمعات في أسواق الخضار، عدم التقيد بالتدابير الوقائية، مخالفات لقرار السير، خرق لقرار منع التجول، حركة سير كثيفة
بعلبك الهرمل	45%	مخالفات لقرار السير، خرق لقرار منع التجول، تجمع في ساحة اللبوة، تجمعات في الأسواق خاصة في سوق بعلبك، تجمعات للمزارعين في دير الأحمر، تجمعات في رأس العين بعلبك مساء وعصراً، عدم الالتزام بالتدابير الوقائية في محلات بيع المواد الغذائية والمحلات التجارية، تجمعات للعمال الأجانب في الساحات
البقاع	40%	حركة سير ناشطة، مخالفات لقرار السير، عدم التزام المحلات التجارية والمهن الحرة بالأوقات المحددة للإقفال، تجمعات أمام المصارف وماكينات الصراف الآلي، اكتظاظ في المحلات التجارية، عدم الالتزام بالتدابير الوقائية في جميع الاماكن العامة والخاصة
جبل لبنان	50%	حركة سير كثيفة، مخالفات لقرار السير، خرق لقرار منع التجول، تجمعات شبابية، قيام بعض المقاهي بتقديم النرجيلة، تجمعات أمام المصارف وماكينات الصراف الآلي ومكاتب تحويل الأموال، اكتظاظ في المحلات التجارية ومحلات بيع المواد الغذائية من دون التقيد بالتدابير الوقائية
الجنوب	55%	مخالفات لقرار السير، حركة سير ناشطة، خرق لقرار منع التجول، تجمعات في محلات بيع المواد الغذائية، تجمعات أمام المصارف ومكاتب تحويل الأموال
النبطية	55%	مخالفات لقرار السير، خرق لقرار منع التجول، تجمعات شبابية مساءً، قيام بعض المقاهي بتقديم النرجيلة، تجمعات في محلات بيع المواد الغذائية وخصوصاً في التعاونيات من دون التقيد بالتدابير الوقائية، تجمعات مطلبية ومظاهرات أمام السراي بسبب انقطاع التيار الكهربائي

### أهداف غرفة العمليات الوطنية

- تعمل غرفة العمليات الوطنية على توحيد وتنسيق كافة الجهود الوطنية الرسمية والخاصة من أجل تحقيق الأهداف التالية:
- الهدف الأول:** الحد من انتشار الفيروس واحتوائه عبر تطبيق التدابير الاحترازية، تخفيف الاحتكاك المباشر بين الناس وتعزيز عملية التواصل مع الناس والتوعية لتعميم المعلومات الصحيحة.
- الهدف الثاني:** تأمين استمرارية الخدمات الأساسية على الصعيد الوطني من خلال تحديد الخدمات الأساسية ومتطلبات الصيانة، تشجيع العمل عن بعد، اتخاذ التدابير الاقتصادية والاجتماعية بالحد الأدنى المطلوب المرتبط بتطبيق القرارات.
- الهدف الثالث:** زيادة قدرات القطاع الصحي للاستجابة من خلال مسح الموارد المتوافرة والاحتياجات بشكل مستمر مقارنة مع المنحنى الوبائي، استقطاب التمويل والمساعدات التقنية وزيادة القدرة الاستيعابية للمستشفيات وإدارة الحالات.

المخاطر المؤثرة في سرعة انتشار الفيروس	التوجيهات العامة
• عدم الالتزام بقرارات التعبئة العامة الصادرة عن مجلس الوزراء واللجنة الوطنية لمتابعة التدابير والإجراءات الوقائية لمواجهة فيروس كورونا المستجد.	• الالتزام بتطبيق القرارات الصادرة عن رئاسة مجلس الوزراء على صعيد الإدارات العامة والخاصة والبلديات.
• عدم التزام المواطنين بتدابير الوقاية.	• الالتزام بملازمة المنازل وعدم الخروج إلا للعمل أو عند الضرورة القصوى.
• عدم الالتزام بتدابير الحجر المنزلي الإلزامي.	• الالتزام بغسل اليدين المتكرر ومراعاة كل شروط السلامة الواجب اتخاذها وفق وزارة الصحة العامة.
• انتشار الوباء في الأماكن المكتظة.	• الحرص على الابتعاد عن الأماكن المزدحمة وتجنب المخالطة الاجتماعية والالتزام بالمسافة الآمنة بين الأفراد.
• عدم الالتزام الكامل بمنع التجمعات والاختلاط.	• الاتصال مباشرة على الرقم الساخن لوزارة الصحة العامة عند الشعور بأية عوارض: 1214 أو 01/594459
• عدم الالتزام بقرارات وزارة الداخلية والبلديات لفتح وإقفال المؤسسات العامة والخاصة ومخالفة قرار السير.	

يمكن الاطلاع على التقرير وكافة التعاميم الرسمية الصادرة على الرابط: [drm.pcm.gov.lb](http://drm.pcm.gov.lb)

أو عبر وسائل التواصل الاجتماعي @DRM\_Lebanon