

غرفة العمليات الوطنية لإدارة الكوارث - السراي الحكومي الكبير

التقرير اليومي حول COVID-19

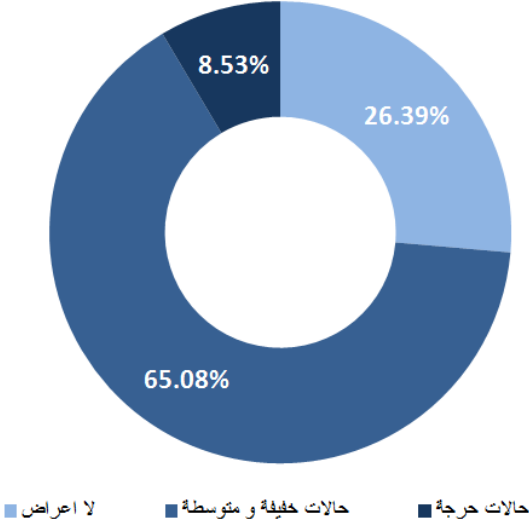


وقت صدور التقرير: ١٦:٠٠

تقرير رقم: ٠٤٩

التاريخ: الأربعاء ٦ أيار ٢٠٢٠

توزع الحالات حسب الوضع الصحي



المراجع: المعلومات الصادرة عن وزارة الصحة العامة

حالة تم تسجيلها منذ
شباط ٢٠٢٠

750

إصابة حالية

512

25
حالة وفاة

9
حالات جديدة

213
حالة شفاء

7 مقيمين
2 وافدين

فحص كورونا في المختبرات
منذ ٢٠٢٠/٢/٢١

37,736

فحص كورونا في المختبرات
خلال الـ ٢٤ ساعة المنصرمة

1,715

فحص كورونا في المطار منذ
٢٠٢٠/٤/٥

6,329

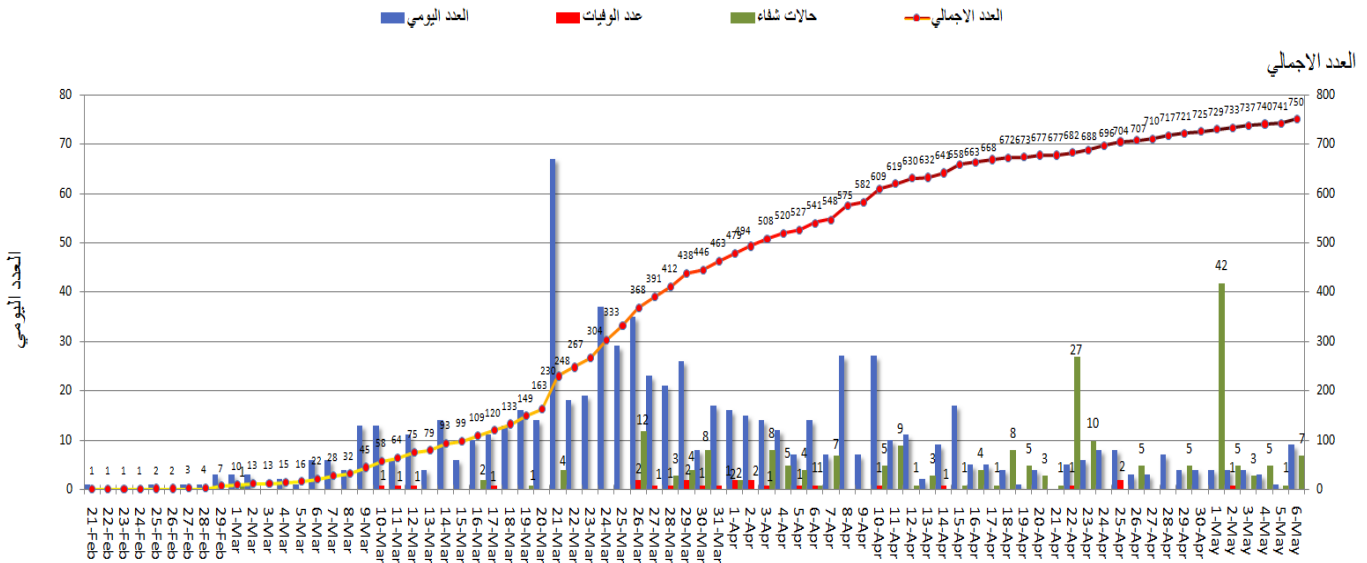
فحص كورونا في المطار
خلال الـ ٢٤ ساعة المنصرمة

498

العدد الإجمالي لفحوصات
كورونا منذ ٢٠٢٠/٣/٢١

44,065

المنحنى الوبائي حسب العدد اليومي للإصابات

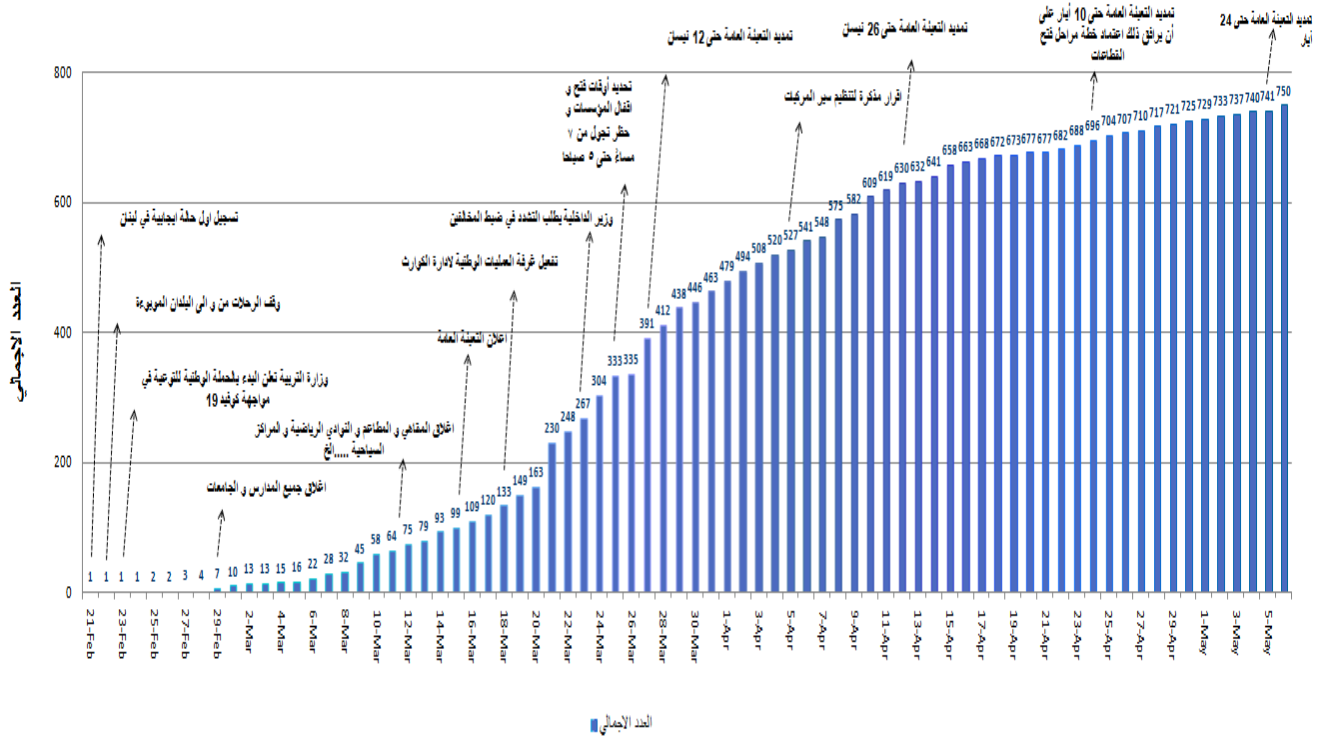


المراجع: المعلومات الصادرة عن وزارة الصحة العامة

يمكن الاطلاع على التقرير وكافة التعاميم الرسمية الصادرة على الرابط: drm.pcm.gov.lb

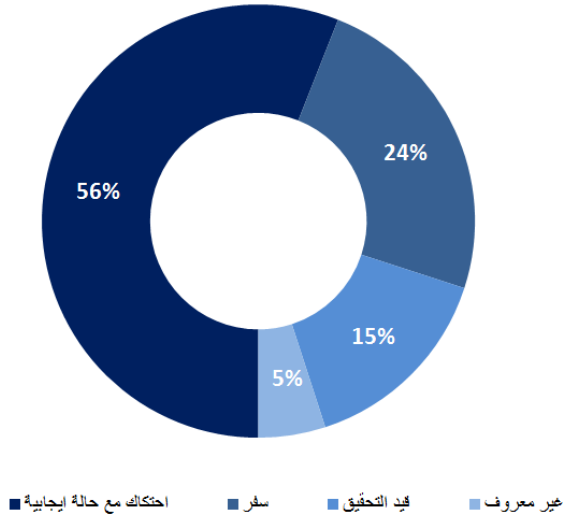
أو عبر وسائل التواصل الاجتماعي @DRM_Lebanon

التسلل الزمني للقرارات بحسب العدد الإجمالي للحالات



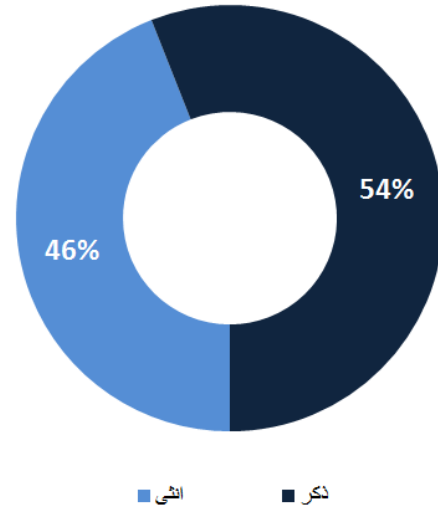
المرجع: المعلومات الصادرة عن وزارة الصحة العامة

طريقة التعرض للعدوى بالفيروس



المرجع: المعلومات الصادرة عن وزارة الصحة العامة

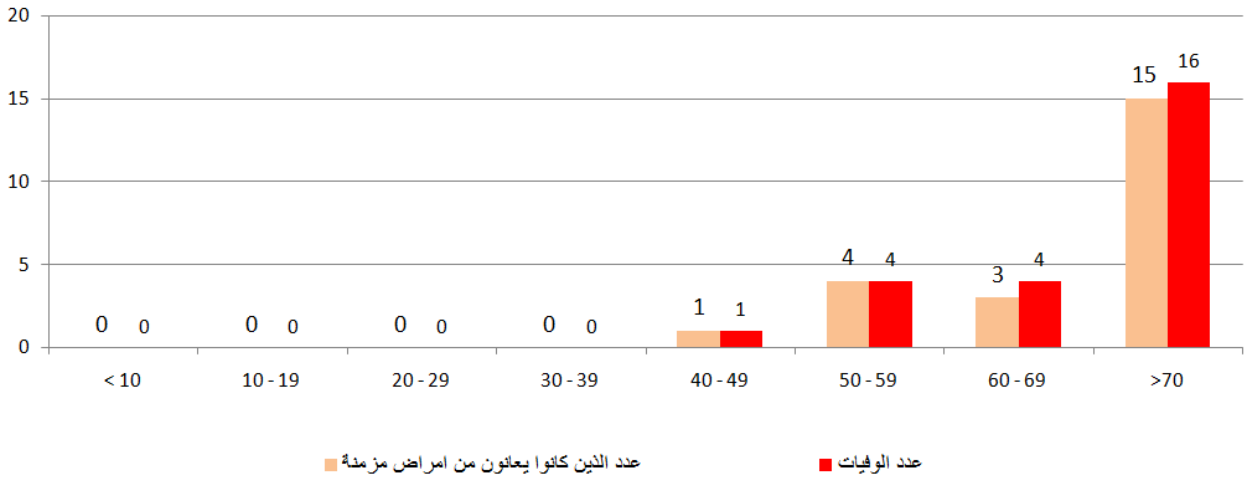
توزع الحالات حسب الجنس (%)



يمكن الاطلاع على التقرير وكافة التعاميم الرسمية الصادرة على الرابط: drm.pcm.gov.lb

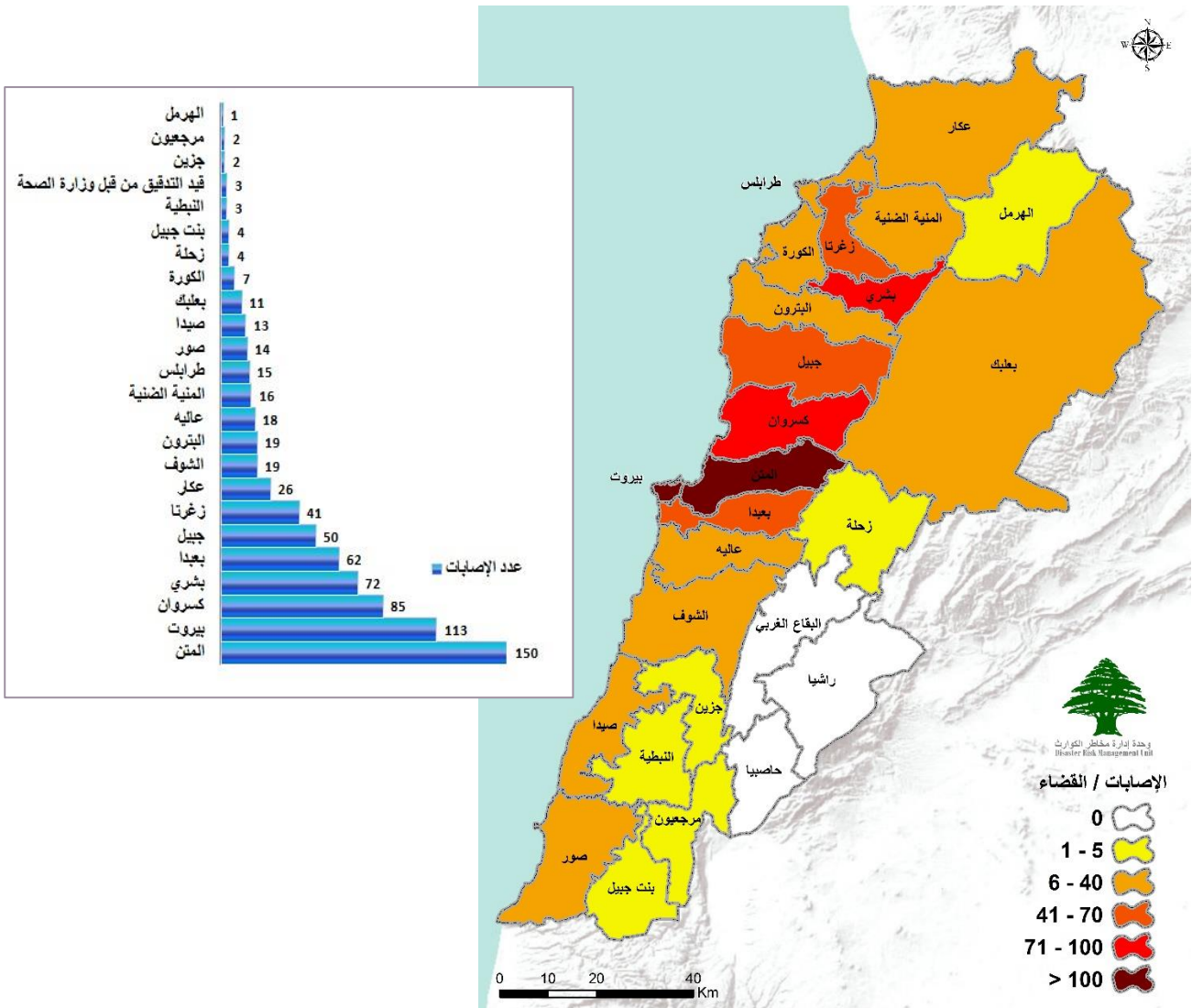
أو عبر وسائل التواصل الاجتماعي @DRM_Lebanon

توزع الوفيات حسب الفئة العمرية



المرجع: المعلومات الصادرة عن وزارة الصحة العامة

توزع الحالات المؤكدة حسب الأقسية



المرجع: المعلومات الصادرة عن وزارة الصحة العامة

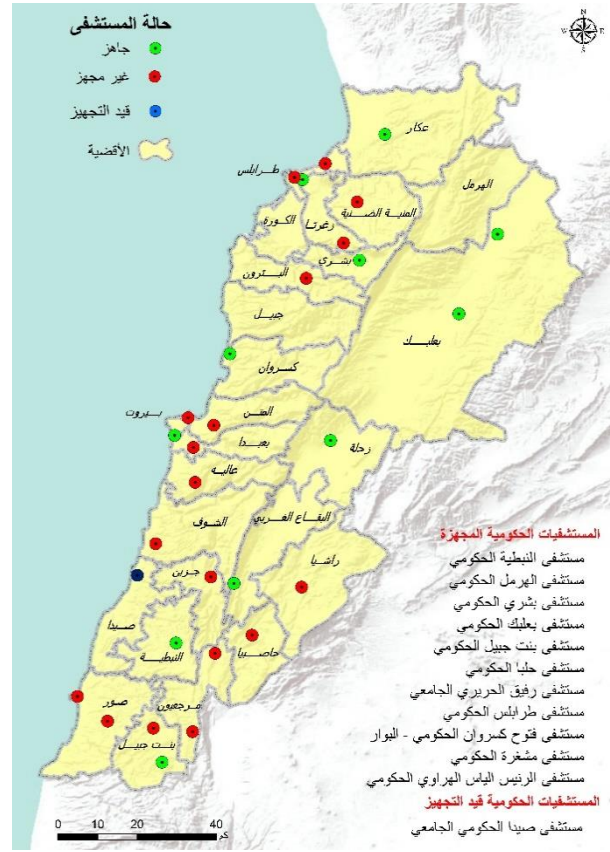
يمكن الاطلاع على التفريغ وحاقه التعاميم الرسميه الصادره على الرابط: arm.pcm.gov.id

أو عبر وسائل التواصل الاجتماعي @DRM_Lebanon

جهوزية المستشفيات الخاصة



جهوزية المستشفيات الحكومية



المرجع: المعلومات الصادرة عن وزارة الصحة العامة

المختبرات الحكومية المعيّنة من وزارة الصحة العامة لإجراء التشخيص المخبري لفيروس كورونا

الموقع	المختبر
بيروت	مستشفى رفيق الحريري الجامعي
طرابلس	مستشفى طرابلس الحكومي
كسروان	مستشفى فتوح كسروان الحكومي - البوار
بعلبك	مستشفى بعلبك الحكومي
بنت جبيل	مستشفى تبنين الحكومي
زحلة	مستشفى الرئيس الياس الهراوي الحكومي

يمكن الاطلاع على التقرير وكافة التعاميم الرسمية الصادرة على الرابط: drm.pcm.gov.lb

أو عبر وسائل التواصل الاجتماعي @DRM_Lebanon

المختبرات الخاصة المعيّنة من وزارة الصحة العامة لإجراء التشخيص المخبري لفيروس كورونا

المختبر	الموقع
مستشفى الجامعة الأميركية	بيروت
مستشفى أوتيل ديو دو فرانس (HDF/Mérieux/USJ)	بيروت
مستشفى القديس جاورجيوس	بيروت
مستشفى رزق (LAU)	بيروت
مستشفى سيدة المعونات الجامعي	جبيل
مستشفى المظلوم	طرابلس
مستشفى هيكل	الكورة
مستشفى سرحال	المتن
مستشفى بحّس	المتن
مستشفى اللبناني الجعيتاوي الجامعي	بيروت
مستشفى جبل لبنان	بعيدا
مستشفى السان جورج الحدث	بعيدا
مستشفى عين وزين	الشوف
مستشفى حمود الجامعي	صيدا
مستشفى دار الأمل الجامعي	بعلبك
مستشفى الشيخ راغب حرب	النبطية
مختبرات الهادي	بعيدا
مختبرات عقيقي	جبيل
مختبرات المشرق	صور
مختبرات مركز الأطباء	بيروت
مختبرات الكريم	صيدا
مختبرات الصباح SDC	النبطية
مختبرات INOVIE	بعيدا
مختبرات TRANSMEDICAL	المتن
مختبرات MCC	زحلة

ملاحظة: طلبت الوزارة من المختبرات الخاصة الالتزام بالتسعيرة المحددة للفحص وهي ١٥٠,٠٠٠ ل.ل، كما طلبت جمع المعلومات التي تتعلق بسكن المريض مع أرقام الاتصال به، بالإضافة إلى إبلاغ وزارة الصحة العامة عن النتائج الصادرة كافة.

الإجراءات قيد التنفيذ

وزارة الصحة العامة

- أطلقت وزارة الصحة العامة النسخة الحديثة من دليل التقييم الذاتي لعوارض كورونا عبر صفحتها الالكترونية وعبر التطبيق الخاص للوزارة على الهواتف الذكية.
- تتابع الوزارة كافة التحضيرات والإجراءات في المطار مع الأجهزة المعنية لضمان العودة الآمنة للمغتربين اللبنانيين بالتنسيق مع اللجنة الوطنية لمتابعة التدابير والإجراءات الوقائية لمواجهة فيروس كورونا المستجد، وزارة الخارجية والمغتربين، وزارة الداخلية والبلديات، وزارة الأشغال، وشركة طيران الشرق الأوسط.
- تتبّع الأوضاع الصحية للمواطنين الوافدين من مختلف الدول بشكل يومي في المستشفيات وفي الحجر المنزلي.
- تستمر وزارة الصحة العامة بتنفيذ مرحلة زيادة عدد فحوصات الـ PCR وتوزيع المستلزمات الطبية على المستشفيات الحكومية من ضمن خطتها التي تركز على أخذ العينات العشوائية يوميا في مختلف المناطق اللبنانية مما سيبيح تحديد مرحلة الوباء واتخاذ القرارات المناسبة.
- استلام المساعدات الطبية من الدول الصديقة والشقيقة التي تزيد من قدرة المستشفيات والأطقم الطبية لمواجهة فيروس كورونا المستجد.
- متابعة فحوصات الـ PCR للمواطنين في مختلف المناطق اللبنانية ومطابقة النتائج.
- الكشف الميداني على المستشفيات والمختبرات المعيّنة من قبل الوزارة للتعامل مع فيروس كورونا المستجد.
- إصدار التقرير اليومي عن الحالات الجديدة ووضعها في المستشفيات الحكومية والخاصة وتتبع الحالات المحتملة.

يمكن الاطلاع على التقرير وكافة التعاميم الرسمية الصادرة على الرابط: drm.pcm.gov.lb

أو عبر وسائل التواصل الاجتماعي @DRM_Lebanon

الصليب الأحمر اللبناني						
عدد المستفيدين من حلقات التوعية حول الوقاية من الفيروس	نقل فحوصات الـ PCR		عدد المسعفين المدربين	عدد مراكز الإسعاف الإضافية الجاهزة للاستجابة	عدد مراكز الإسعاف التي تستجيب	عدد الحالات التي تم نقلها إلى المستشفيات
	عدد المتطوعين المدربين	العدد				
٥٤,١٤٢	١٣٨	٨,٣٦٥	١,٣١٥	١١	٣٦	٩٨٤ (٣ حالات جديدة)
	(٣٧٧ فحوصات جديد)					

الأجهزة العسكرية والأمنية

المهام	الجهة
<ul style="list-style-type: none"> - تسيير دوريات في مختلف المناطق اللبنانية. - إقفال ٨ محلات تجارية مخالفة لقرار التعبئة العامة. - تفريق ٧ تجمعات في عدد من المناطق. - التبليغ عن إقفال ١٠٤ طرق فرعية في مختلف المناطق. - توزيع المساعدات الاجتماعية على العائلات الأكثر فقراً من ضمن خطة الطوارئ الاجتماعية التي أقرتها الحكومة اللبنانية. 	الجيش
<ul style="list-style-type: none"> - تسطير ٤٣٥ محضراً مكتوباً: • ٣٦٧ محضراً بحق السيارات المخالفة لقرار التعبئة. • ١٠ محاضر بحق مؤسسات مخالفة لقرار التعبئة العامة. • ٥٨ محضراً بحق أفراد مخالفين لقرار التعبئة العامة. - تسطير ٢١,٤٠٨ محاضر مكتوبة منذ ٢٠٢٠/٣/٨. 	المديرية العامة لقوى الأمن الداخلي
<ul style="list-style-type: none"> - تطبيق الإجراءات الأمنية والوقائية المطلوبة على المرافق والمعابر الحدودية. - تسيير دوريات في مختلف المناطق اللبنانية وإقفال المحلات التجارية المخالفة وتوجيه الإنذارات إلى المخالفين وتفريق التجمعات. - تقصّي ومتابعة الحالات في الحجر المنزلي في مختلف المناطق. 	المديرية العامة للأمن العام
<ul style="list-style-type: none"> - متابعة توزيع اللبنانيين الوافدين إلى لبنان عبر الحدود البرية على الفنادق في منطقة البقاع. - تسيير دوريات في مختلف المناطق وموازرة البلديات في تطبيق قرارات التعبئة العامة من ناحية الالتزام بالإقفال وتطبيق المناوبة في العمل والالتزام بالإجراءات الوقائية المطلوبة، حيث يتم التعامل مع الحالات المخالفة بإنذارها شفهيّاً بالإقفال للمرة الأولى على ان يصار إلى اتخاذ الإجراءات القانونية اللازمة في حال تكرار المخالفة. - التبليغ عن انخفاض نسبة الالتزام بقرارات التعبئة إلى ٥٠٪ في بيروت والشمال وعمار. - متابعة الحالات المشتبهية والموكدة وحالات الحجر المنزلي في مختلف المحافظات. 	المديرية العامة لأمن الدولة
<ul style="list-style-type: none"> - تنفيذ ٤ مهمات نقل لمرضى غسل الكلى إلى المستشفيات بسبب تعذر وصولهم تنفيذاً لقرار وزير الداخلية والبلديات رقم ٤٧٩/٢٠٢٠. - تدريب ٤٢٧ عنصراً معززين بـ ٦٧ سيارة إسعاف موزعين في كافة المحافظات للتدخل عند الضرورة في عمليات نقل المصابين بفيروس كورونا المستجد وفقاً للإمكانيات المتوفرة. - تعقيم عدد من الأماكن العامة والخاصة والقطاعات الحيوية المستنثة من قرار الإقفال ضمن الأفضية في مختلف المحافظات اللبنانية. 	المديرية العامة للدفاع المدني

وزارة الداخلية والبلديات

- تطبيق تمديد إجراءات التعبئة العامة بموجب قرار مجلس الوزراء بتاريخ ٢٠٢٠/٥/٥ لغاية ٢٠٢٠/٥/٢٤ مع مراعاة خطة مراحل "فتح القطاعات" حسب المخاطر المحتملة ضمن فئات الأنشطة الاقتصادية على اختلافها وتنوعها.
- صدر عن الوزارة **التعميم رقم ٦٤٧٦ تاريخ ٢٠٢٠/٥/٤** يتعلق بضرورة وضع اسم البلدية أو اتحاد البلديات المعني **فقط** دون ذكر أي اسم من أسماء أعضاء المجلس البلدي أو رئيس المجلس التنفيذي أو رئيس اتحاد البلديات على القسائم الموزعة والصناديق التي تحوي المساعدات.
- صدر عن الوزارة **المذكرة رقم ٤٨ تاريخ ٢٠٢٠/٥/٢** حول تطبيق المرحلة الثانية من فتح وإقفال المؤسسات بناء على قرار مجلس الوزراء ابتداء من يوم الإثنين ٢٠٢٠/٤/٤ حيث حددت المذكرة مواقيت فتح المطاعم على ألا تتعدى نسبة الزبائن الـ ٣٠٪، الحلاقين ومعارض السيارات وكلاء بيع السيارات، مع التشديد على الالتزام بمعايير السلامة والتدابير الوقائية اللازمة.
- تطبيق **المذكرة رقم ٢٠٢٠/م.أ.٤٦** التي صدرت عن الوزارة بتاريخ ٢٠٢٠/٤/٢٥ المتعلقة بتعديل مواقيت فتح وإقفال المؤسسات الصناعية والتجارية بموجب المرسوم ٦٢٩٦ تاريخ ٢٠٢٠/٤/٢٤ التي تشمل المصانع، أسواق الجملة، محلات بيع المفرق، المؤسسات، المهن الحرة، التجار وأليات النقل المشترك، على أن يتم التقيد بالمواعيد المحددة في المذكرة والالتزام باتخاذ كافة التدابير والإجراءات الوقائية المطلوبة. كما حددت المذكرة أوقات منع التجول وحركة السيارات السياحية والعمومية والدراجات النارية.
- تتابع الوزارة الإجراءات الصحية والاجتماعية والأمنية الناجمة عن نشي وباء كورونا التي تقوم بها البلديات واتحادات البلديات في مواجهة فيروس كورونا المستجد عبر المنصة الإلكترونية المشتركة للبلديات (IMPACT) بالتنسيق مع وزارة الصحة العامة ووزارة الشؤون الاجتماعية وغرفة العمليات الوطنية لإدارة الكوارث في السراي الحكومي الكبير من خلال الرابط التالي:

<https://cp.interior.gov.lb>

يمكن الاطلاع على التقرير وكافة التعاميم الرسمية الصادرة على الرابط: drm.pcm.gov.lb

أو عبر وسائل التواصل الاجتماعي @DRM_Lebanon

وزارة الأشغال العامة والنقل

مطار رفيق الحريري الدولي: الأربعاء ٢٠٢٠/٥/٦

الرحلات القادمة	الشركة	قادمة من	وقت الوصول	عدد الوافدين من المواطنين اللبنانيين
طائرة خاصة	MEA	ليبيريا	٢٠:٣٠	١٣
طائرة خاصة	MEA	إسطنبول	١٣:٣٠	٣
طائرة خاصة	SAFADI	مصر	١٤:٠٥	٢
طائرة خاصة	SAFADI	الرياض	١٤:٣٠	١٠
طائرة خاصة	SAFADI	لاغوس	١٨:٥٠	٦
طائرة خاصة	MEA	الرياض	١٦:٣٠	٨
طائرة خاصة	MEA	الرياض	١٥:٤٥	٨
رحلة رقم ME311	MEA	عمان	١٤:٣٠	٧٧
رحلة رقم ME419	MEA	أبو ظبي	١٤:٥٥	١٣١
رحلة رقم ME218	MEA	فرانكفورت	٢٠:٣٠	١٢١
رحلة رقم ME204	MEA	لندن	٠٠:٣٥	١٢١
مجموع الوافدين ٥٠٠				
طائرات الشحن				
طائرة شحن DHL		قادمة من البحرين	وقت الوصول ١٩:٠٠	على متنها بضائع مختلفة
مجموع طائرات الشحن ١				

المرفأ: الأربعاء ٢٠٢٠/٥/٦

المرفأ	الدخول	مغادرة
العدد	البلد/الجهة	العدد
مرفأ بيروت	١	١
مرفأ جونيه	١	١
المجموع	١	١

مصلحة سكك الحديد والنقل المشترك: الأربعاء ٢٠٢٠/٥/٥

المعايير الحدودية	المطار
وضع ٢٥ حافلة تابعة للمصلحة في نقطتي المصنع والعبودية لنقل المواطنين اللبنانيين القادمين من سوريا عبر الحدود البرية إلى فنادق تحددتها وزارة الصحة العامة بالتنسيق مع قوى الأمن الداخلي والأمن العام.	وضع ٢٥ حافلة تابعة للمصلحة في مطار رفيق الحريري الدولي لنقل المواطنين اللبنانيين إلى فنادق تحددتها وزارة الصحة العامة بالتنسيق مع قوى الأمن الداخلي والأمن العام.

ملاحظة:

- المطار: يخضع كل الوافدين عبر مطار رفيق الحريري الدولي إلى الإجراءات الصحية والأمنية المعتمدة في خطة عودة المغتربين اللبنانيين من قبل وزارة الصحة العامة والمديرية العامة للأمن العام والمديرية العامة للطيران المدني.
- المرفأ: قبل السماح بدخول أية باخرة إلى حرم المرفأ، يتم فحص طاقم الباخرة بكامله من قبل جهاز تابع لوزارة الصحة العامة للتأكد من عدم وجود إصابات بفيروس كورونا.

وزارة الخارجية والمغتربين

- تتسق الوزارة مع اللجنة الوطنية لمتابعة التدابير والإجراءات الوقائية لمواجهة فيروس كورونا المستجد ووزارة الصحة العامة والمديرية العامة للطيران المدني وشركة طيران الشرق الأوسط عودة اللبنانيين المغتربين ضمن الخطة التي وضعتها الحكومة.
- تتابع الوزارة من خلال البعثات والقنصليات اللبنانية الإجراءات الصحية المطلوب اتخاذها من قبل المغتربين قبل السفر بالتنسيق مع الوزارات والجهات المعنية واللجنة الوزارية المختصة بعودة المغتربين لكافة الرحلات من ٢٠٢٠/٤/٢٨ لغاية ٢٠٢٠/٥/٨ من الدول المختلفة.
- تتابع الوزارة تنظيم اللوائح الاسمية للطلاب المغتربين ذوي الإمكانات المادية المحدودة الذين تشملهم المساعدات المادية المباشرة، كما تقوم بتأمين التواصل المباشر مع كافة المراجع المالية والمصرفية المختصة لتسهيل عمليات تحويل الأموال للطلاب.
- تتابع الوزارة مع السفارات الأجنبية إجلاء المواطنين الأجانب من لبنان بالتنسيق مع اللجنة الوطنية لمتابعة التدابير والإجراءات الوقائية لمواجهة فيروس كورونا المستجد.
- تتلقى الوزارة تقاريراً يومية عن قيام عدد كبير من المغتربين بالتنسيق مع اللجان الطبية والمستشفيات الحكومية عبر أرقام الحسابات المصرفية التي عُمت على كافة البعثات اللبنانية.

ملاحظة:

- الرابط الإلكتروني اللبنانيين الراغبين بالعودة: <https://mfa.gov.lb/arabic/return-to-lebanon>
- الرابط الإلكتروني للطلاب المغتربين: <https://mfa.gov.lb/arabic/students-abroad>

يمكن الاطلاع على التقرير وكافة التعاميم الرسمية الصادرة على الرابط: drm.pcm.gov.lb

أو عبر وسائل التواصل الاجتماعي @DRM_Lebanon

وزارة الشؤون الاجتماعية

- تقوم وزارة الشؤون الاجتماعية بالتعاون مع وزارة الداخلية والبلديات من خلال موظفيها الذين تم تحويلهم للعمل في وزارة الداخلية لتلقي الشكاوى عبر الخط الساخن، قيادة الجيش ورئاسة الحكومة باستكمال تطبيق المرحلة الأولى من خطة الطوارئ الاجتماعية التي أقرتها الحكومة اللبنانية لمساعدة العائلات الأكثر فقراً في لبنان في مواجهة الظروف المعيشية الصعبة بسبب أزمة كورونا، حيث انتهت وحدات الجيش من توزيع المساعدات على عوائل الطلاب في المدارس الرسمية والمتضررين من الألغام والسائقين العموميين. أما العائلات الأشد فقراً، فقد بدأ توزيع المساعدات عليها ابتداء من يوم الثلاثاء في ٢٠٢٠/٥/٥ بناء على اللوائح المدققة.
- تقوم وزارة الشؤون بالكشف المستمر على كافة مراكز الخدمات الاجتماعية ومراكز الرعاية والمراكز الصحية للتأكد من استمرارية تقديم الخدمات للمواطنين وللتأكد من التزام القائمين على المراكز والعاملين بها بكافة معايير السلامة والتدابير الوقائية المطلوبة لمواجهة انتشار الفيروس.

وزارة الزراعة

- تتابع وزارة الزراعة عملها على تنمية القطاعات الزراعية في ظل الظروف الاقتصادية الراهنة عبر التنسيق مع الجهات المعنية والتشديد على أن الأولوية في المرحلة القادمة هي رفع مستوى نوعية وجودة الإنتاج اللبناني وتوسيع خطوط الإنتاج. كما تعمل الوزارة على تنظيم تصدير بعض المنتجات الزراعية والحيوانية من أجل ضمان تأمينها الى المستهلك اللبناني قبل التصدير.

الإجراءات على صعيد المحافظات والبلديات

مراكز العزل التي تمت الموافقة عليها من قبل اللجنة الوطنية لمتابعة التدابير والإجراءات الوقائية لمواجهة فيروس

كورونا لتاريخ: **الخميس ٣٠ نيسان ٢٠٢٠**

المحافظة	عدد المراكز	عدد المراكز المعتمدة للنازحين واللاجئين
جبل لبنان	١٧	١
الشمال	٢	
الجنوب	٤	٢
عكار	١١	٢
البقاع	١٠	٤
بيروت		١
المجموع لتاريخه	٤٤	١٠

تضم اللجنة المتخصصة المكلفة بالكشف على مراكز العزل المحتملة ضابطاً من الأمانة العامة للمجلس الأعلى للدفاع، ضابطاً طبياً من الطبابة العسكرية في الجيش، ضابطاً مهندساً من الجيش وممثلاً عن نقابة الممرضات والممرضين في لبنان.

تعمل اللجنة على تجهيز مراكز العزل التي تم اختيارها بالتنسيق مع الإدارات المعنية ومع المحافظين والبلديات.

أوصت اللجنة الوطنية بتكليف المحافظين والبلديات مراقبة أعمال تجهيز وتشغيل مراكز عزل اللاجئين والنازحين التي تم اعتمادها بالتنسيق مع وزارة الصحة العامة، وزارة الشؤون الاجتماعية، وزارة الداخلية والبلديات، منظمة الأمم المتحدة لشؤون اللاجئين (UNHCR) ووكالة الأمم المتحدة لغوث وتشغيل اللاجئين الفلسطينيين (UNRWA) مع اعتماد الدليل المرجعي لتجهيز وإدارة مراكز العزل الذي تم تعميمه من قبل وزارة الداخلية والبلديات ضمن الخطة الوطنية لمواجهة فيروس كورونا المستجد.

نسبة الالتزام بقرارات التعبئة العامة خلال الـ ٢٤ ساعة المنصرمة

المحافظة	النسبة المئوية	القطاعات المخالفة
بيروت	٥٥%	تجمعات مطلبية ومظاهرات، محلات تجارية، مهن حرّة، مخالفات لقرار السير، تجمعات أمام المصارف وماكينات الصراف الآلي، تجمعات في الأسواق
الشمال	٥٥%	تجمعات مطلبية ومظاهرات وقطع طرق، خرق لقرار منع التجوّل، تجمعات أمام المصارف وماكينات الصراف الآلي، مخالفات لقرار السير، تجمعات في الأسواق ومحلات بيع المواد الغذائية وعدم التزام المواطنين بالتدابير الوقائية، محلات تجارية، مهن حرّة
عكار	٥٠%	حركة سير طبيعية، تجمعات أمام المصارف وماكينات الصراف الآلي، خرق لقرار منع التجوّل، تجمعات في أسواق الخضار والتعاونيات ومحلات بيع المواد الغذائية وعدم التزام المواطنين بالتدابير الوقائية، تجمعات أمام المحلات التجارية، تجمعات في المطاعم، محلات اكسبرس، مهن حرّة
بعلبك الهرمل	٥٥%	حركة سير كثيفة وتجمعات في راس العين وغربي بعلبك، خرق لقرار منع التجوّل، مخالفات لقرار السير، تجمعات أمام المصارف وماكينات الصراف الآلي، تجمعات أمام التعاونيات ومحلات بيع المواد الغذائية وعدم التزام المواطنين بالتدابير الوقائية، تجمّع للعمال الأجانب في الساحات العامة، تجمعات في المحلات التجارية، مهن حرّة
البقاع	٦٥%	حركة سير ناشطة، مخالفات لقرار السير، محلات تجارية، مهن حرّة، تجمعات أمام المصارف وماكينات الصراف الآلي، تجمعات في الأفران ومحلات بيع المواد الغذائية وعدم التزام المواطنين بالتدابير الوقائية
جبل لبنان	٧٢%	تجمعات مطلبية، حركة سير ناشطة، مخالفات لقرار السير، تجمعات في محلات بيع المواد الغذائية وعدم التزام المواطنين بالتدابير الوقائية، خرق لقرار منع التجوّل، محلات اكسبرس، محلات تجارية، مهن حرّة، تجمعات أمام ماكينات الصراف الآلي
الجنوب	٦٥%	مخالفات لقرار السير، تجمعات داخل المحلات التجارية، حركة سير ناشطة، محلات تجارية، مهن حرّة، تجمعات أمام ماكينات الصراف الآلي
النبطية	٦٥%	تجمعات أمام المصارف، تجمعات في المحلات التجارية والمهن الحرّة، حركة سير ناشطة، خرق لقرار منع التجوّل، تجمعات مطلبية ومظاهرات، تجمعات أمام التعاونيات ومحلات بيع المواد الغذائية وعدم التزام المواطنين بالتدابير الوقائية

أهداف غرفة العمليات الوطنية

تعمل غرفة العمليات الوطنية على توحيد وتنسيق كافة الجهود الوطنية الرسمية والخاصة من أجل تحقيق الأهداف التالية:	
الهدف الأول: الحد من انتشار الفيروس واحتوائه عبر تطبيق التدابير الاحترازية، تخفيف الاحتكاك المباشر بين الناس وتعزيز عملية التواصل مع الناس والتوعية لتعميم المعلومات الصحيحة.	
الهدف الثاني: تأمين استمرارية الخدمات الأساسية على الصعيد الوطني من خلال تحديد الخدمات الأساسية ومتطلبات الصيانة، تشجيع العمل عن بعد، اتخاذ التدابير الاقتصادية والاجتماعية بالحد الأدنى المطلوب المرتبط بتطبيق القرارات.	
الهدف الثالث: زيادة قدرات القطاع الصحي للاستجابة من خلال مسح الموارد المتوافرة والاحتياجات بشكل مستمر مقارنة مع المنحنى الوبائي، استقطاب التمويل والمساعدات التقنية وزيادة القدرة الاستيعابية للمستشفيات وإدارة الحالات.	

التوجيهات العامة	المخاطر المؤثرة في سرعة انتشار الفيروس
الالتزام بتطبيق القرارات الصادرة عن رئاسة مجلس الوزراء على صعيد الإدارات العامة والخاصة والبلديات.	عدم الالتزام بقرارات التعبئة العامة الصادرة عن مجلس الوزراء واللجنة الوطنية لمتابعة التدابير والإجراءات الوقائية لمواجهة فيروس كورونا المستجد.
الالتزام بملازمة المنازل وعدم الخروج إلا للعمل أو عند الضرورة القصوى.	عدم التزام المواطنين بتدابير الوقاية.
الالتزام بغسل اليدين المتكرر ومراعاة كل شروط السلامة الواجب اتخاذها وفق وزارة الصحة العامة.	عدم الالتزام بتدابير الحجر المنزلي الإلزامي.
الحرص على الابتعاد عن الأماكن المزدحمة وتجنب المخالطة الاجتماعية والالتزام بالمسافة الآمنة بين الأفراد.	انتشار الوباء في الأماكن المكتظة.
الاتصال مباشرة على الرقم الساخن لوزارة الصحة العامة عند الشعور بأية عوارض: ١٢١٤ أو ٠١/٥٩٤٤٥٩	عدم الالتزام الكامل بمنع التجمعات والاختلاط.
	عدم الالتزام بقرارات وزارة الداخلية والبلديات لفتح وإقبال المؤسسات العامة والخاصة ومخالفة قرار السير.

يمكن الاطلاع على التقرير وكافة التعاميم الرسمية الصادرة على الرابط: drm.pcm.gov.lb

أو عبر وسائل التواصل الاجتماعي @DRM_Lebanon