

غرفة العمليات الوطنية لإدارة الكوارث - السراي الحكومي الكبير  
التقرير اليومي حول COVID-19

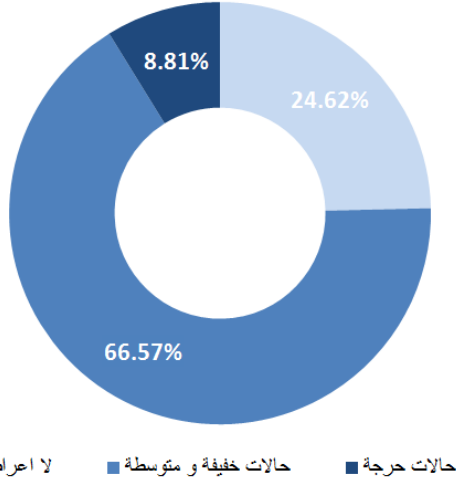


وقت صدور التقرير: ١٥:٠٠

تقرير رقم: ٠٤٣

التاريخ: الخميس ٣٠ نيسان ٢٠٢٠

توزع الحالات حسب الوضع الصحي



المرجع: المعلومات الصادرة عن وزارة الصحة العامة

حالة تم تسجيلها منذ  
شباط ٢٠٢٠

725

إصابة حالية

551

24  
حالة وفاة

4  
حالات جديدة

150  
حالة شفاء

4 وافدين  
0 مقيمين

فحص كورونا في المختبرات  
منذ ٢٠٢٠/٢/٢١

31,233

فحص كورونا في المختبرات  
خلال الـ ٢٤ ساعة المنصرمة

1,367

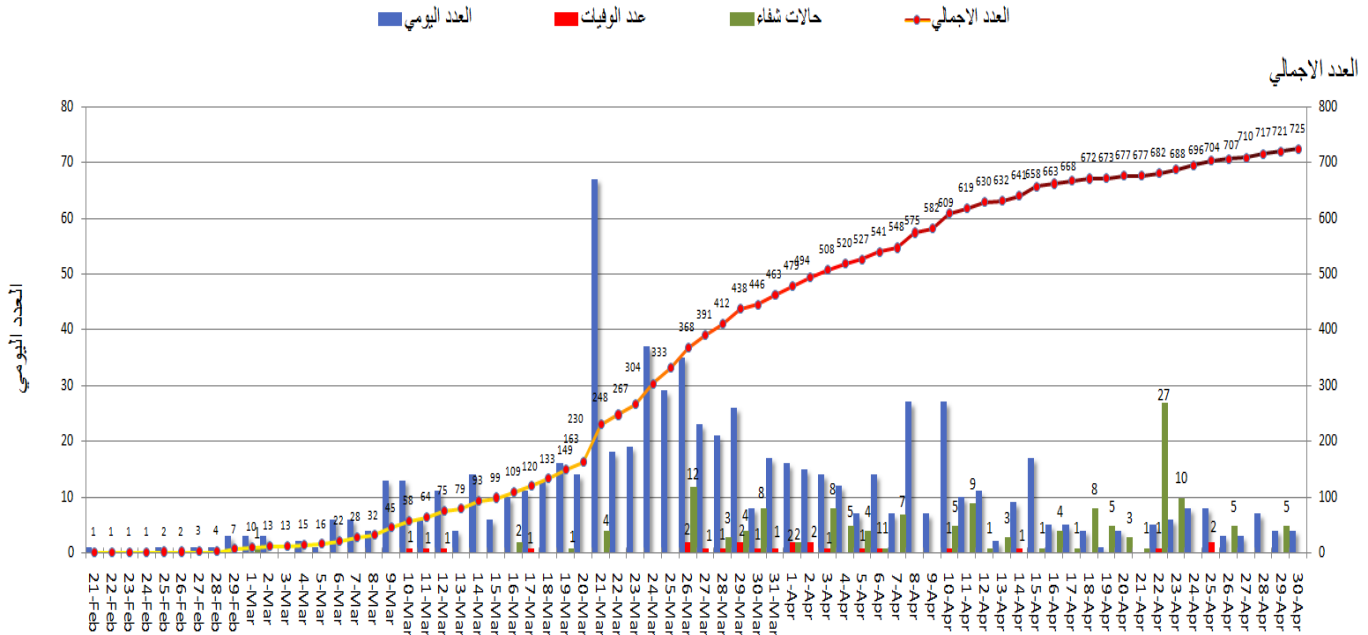
فحص كورونا في المطار منذ  
٢٠٢٠/٤/٥

3,258

فحص كورونا في المطار  
خلال الـ ٢٤ ساعة المنصرمة

686

المنحنى الوبائي حسب العدد اليومي للإصابات

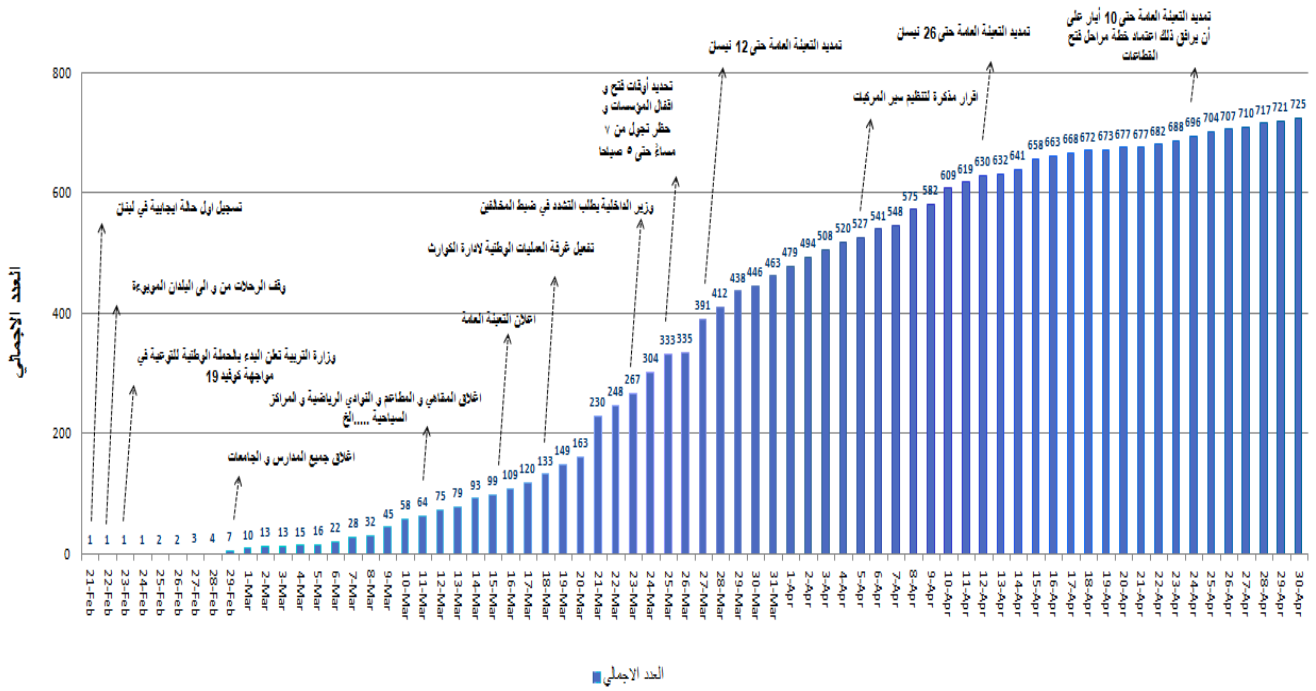


المرجع: المعلومات الصادرة عن وزارة الصحة العامة

يمكن الاطلاع على التقرير وكافة التعاميم الرسمية الصادرة على الرابط: [drm.pcm.gov.lb](http://drm.pcm.gov.lb)

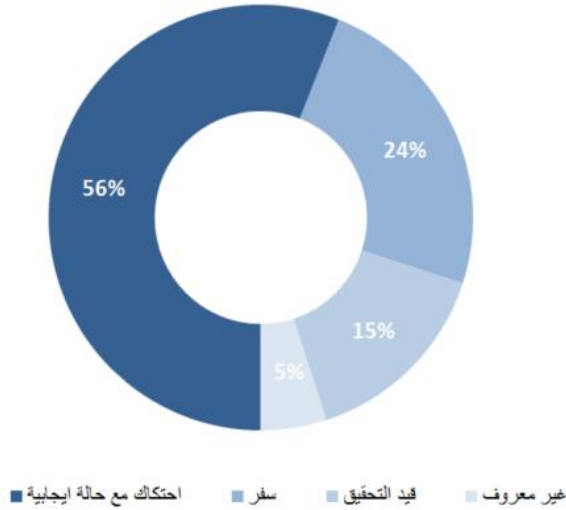
أو عبر وسائل التواصل الاجتماعي @DRM\_Lebanon

## التسلل الزمني للقرارات بحسب العدد الإجمالي للحالات

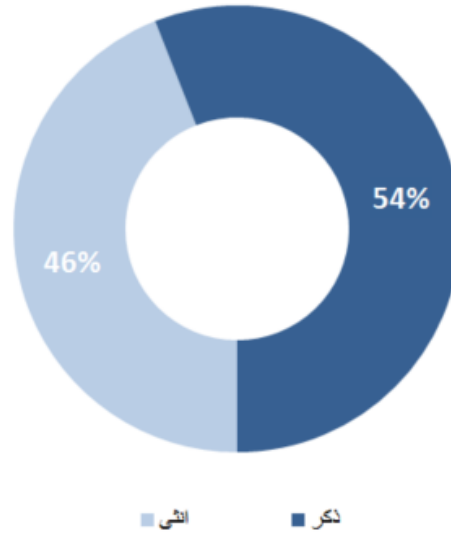


المرجع: المعلومات الصادرة عن وزارة الصحة العامة

## طريقة التعرض للعدوى بالفيروس



## توزع الحالات حسب الجنس (%)



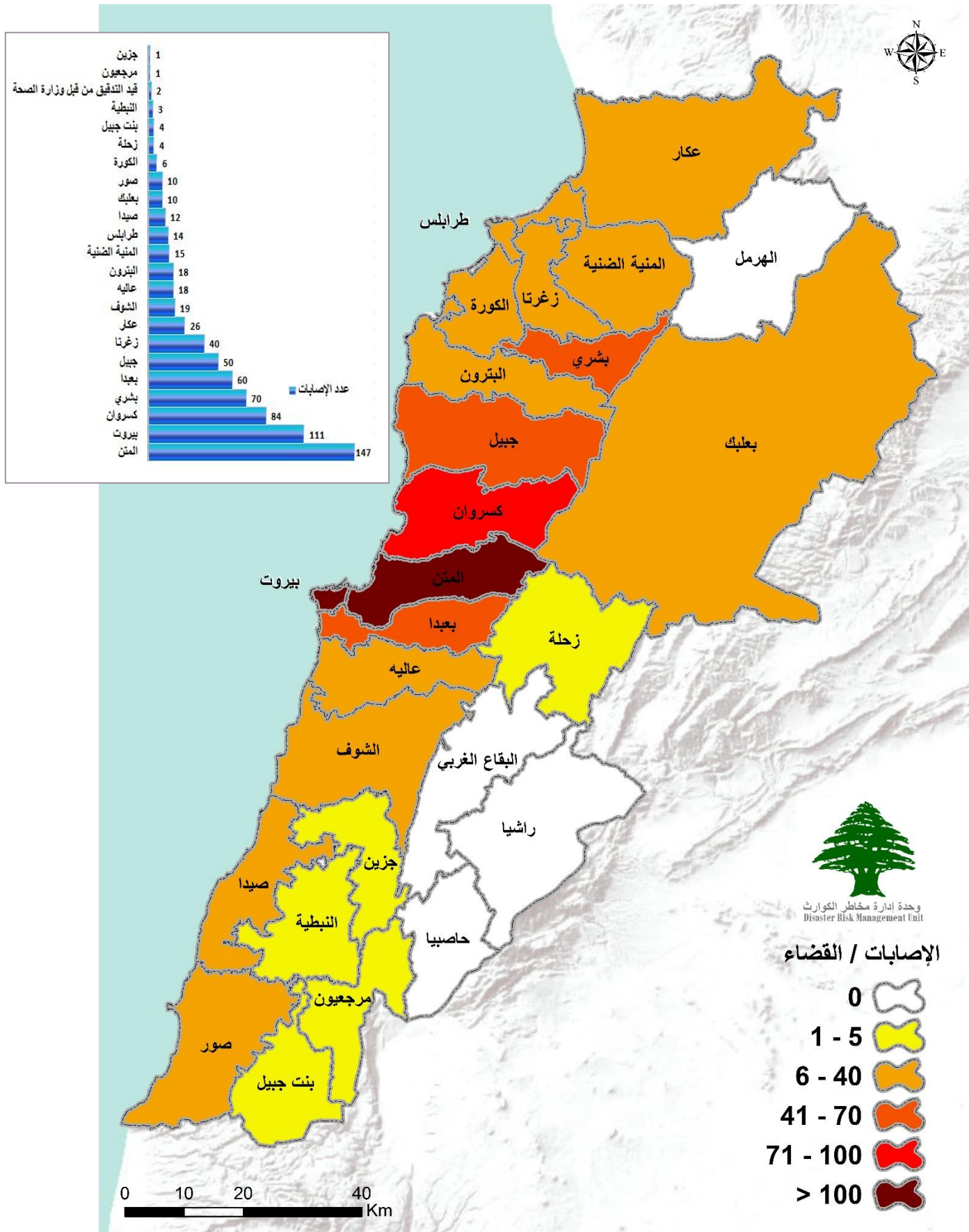
المرجع: المعلومات الصادرة عن وزارة الصحة العامة

يمكن الاطلاع على التقرير وكافة التعاميم الرسمية الصادرة على الرابط: [drm.pcm.gov.lb](http://drm.pcm.gov.lb)

أو عبر وسائل التواصل الاجتماعي @DRM\_Lebanon



## توزع الحالات المؤكدة حسب الأفضية



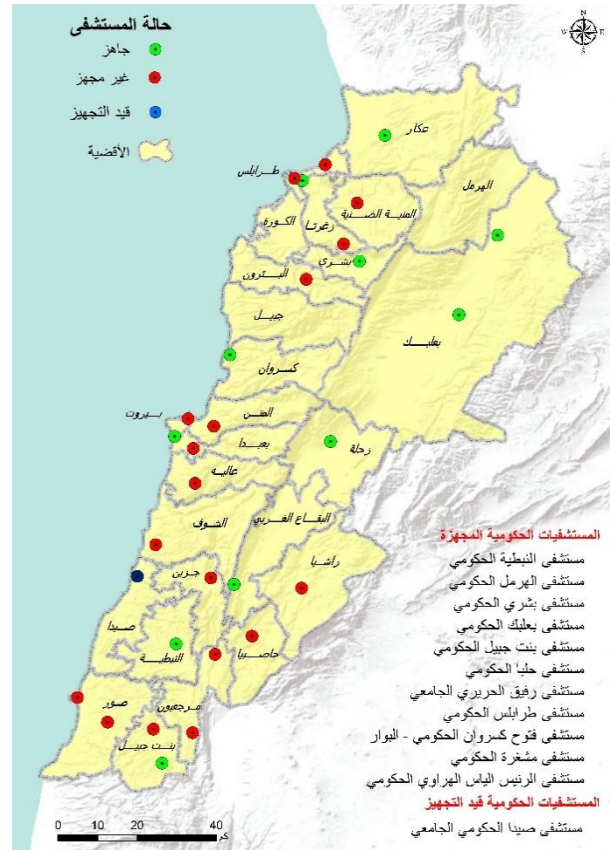
المرجع: المعلومات الصادرة عن وزارة الصحة العامة

يمكن الاطلاع على التقرير وكافة التعاميم الرسمية الصادرة على الرابط: [drm.pcm.gov.lb](http://drm.pcm.gov.lb)

أو عبر وسائل التواصل الاجتماعي @DRM\_Lebanon

## جهوزية المستشفيات الحكومية

## جهوزية المستشفيات الخاصة



المرجع: المعلومات الصادرة عن وزارة الصحة العامة

## المختبرات الحكومية المعينة من وزارة الصحة العامة لإجراء التشخيص المخبري لفيروس كورونا

الموقع	المختبر
بيروت	مستشفى رفيق الحريري الجامعي
طرابلس	مستشفى طرابلس الحكومي
كسروان	مستشفى فتوح كسروان الحكومي - البوار
بعلبك	مستشفى بعلبك الحكومي
بنت جبيل	مستشفى تبنين الحكومي
زحلة	مستشفى الرئيس الياس الهراوي الحكومي

يمكن الاطلاع على التقرير وكافة التعاميم الرسمية الصادرة على الرابط: [drm.pcm.gov.lb](http://drm.pcm.gov.lb)

أو عبر وسائل التواصل الاجتماعي @DRM\_Lebanon

## المختبرات الخاصة المعيّنة من وزارة الصحة العامة لإجراء التشخيص المخبري لفيروس كورونا

المختبر	الموقع
مستشفى الجامعة الأميركية	بيروت
مستشفى أوتيل ديو دو فرانس (HDF/Mérieux/USJ)	بيروت
مستشفى القديس جاورجيوس	بيروت
مستشفى رزق (LAU)	بيروت
مستشفى سيدة المعونات الجامعي	جبيل
مستشفى المظلوم	طرابلس
مستشفى هيكل	الكورة
مستشفى سرحال	المتن
مستشفى بحّس	المتن
مستشفى اللبناني الجعيتاوي الجامعي	بيروت
مستشفى جبل لبنان	بعيدا
مستشفى السان جورج الحدث	بعيدا
مستشفى عين وزين	الشوف
مستشفى حمود الجامعي	صيدا
مستشفى دار الأمل الجامعي	بعلبك
مستشفى الشيخ راغب حرب	النبطية
مختبرات الهادي	بعيدا
مختبرات عقيقي	جبيل
مختبرات المشرق	صور
مختبرات مركز الأطباء	بيروت
مختبرات الكريم	صيدا
مختبرات الصباح SDC	النبطية
مختبرات INOVIE	بعيدا
مختبرات TRANSMEDICAL	المتن
مختبرات MCC	زحلة

**ملاحظة:** طلبت الوزارة من المختبرات الخاصة الالتزام بالتسعيرة المحددة للفحص وهي ١٥٠,٠٠٠ ل.ل، كما طلبت جمع المعلومات التي تتعلق بسكن المريض مع أرقام الاتصال به، بالإضافة إلى إبلاغ وزارة الصحة العامة عن النتائج الصادرة كافة.

### الإجراءات قيد التنفيذ

#### وزارة الصحة العامة

- تتابع الوزارة كافة التحضيرات والإجراءات في المطار مع الأجهزة المعنية لضمان العودة الآمنة للمغتربين اللبنانيين بالتنسيق مع اللجنة الوطنية لمتابعة التدابير والإجراءات الوقائية لمواجهة فيروس كورونا المستجد، وزارة الخارجية والمغتربين، وزارة الداخلية والبلديات، وزارة الأشغال، وشركة طيران الشرق الأوسط.
- تستمر وزارة الصحة العامة بتنفيذ مرحلة زيادة عدد فحوصات الـ PCR وتوزيع المستلزمات الطبية على المستشفيات الحكومية من ضمن خطتها التي تركز على أخذ العينات العشوائية يوميا في مختلف المناطق اللبنانية مما سيُتيح تحديد مرحلة الوباء واتخاذ القرارات المناسبة.
- استلام المساعدات الطبية من الدول الصديقة والشقيقة التي تزيد من قدرة المستشفيات والأطقم الطبية لمواجهة فيروس كورونا المستجد.
- متابعة فحوصات الـ PCR للمواطنين في مختلف المناطق اللبنانية ومطابقة النتائج.
- تتبّع الأوضاع الصحية للمواطنين الوافدين من مختلف الدول بشكل يومي في المستشفيات وفي الحجر المنزلي.
- الكشف الميداني على المستشفيات والمختبرات المعيّنة من قبل الوزارة للتعامل مع فيروس كورونا المستجد.
- إصدار التقرير اليومي عن الحالات الجديدة ووضعها في المستشفيات الحكومية والخاصة وتتبع الحالات المحتملة.
- استمرار العمل على زيادة جهوزية المستشفيات لناحية إجراء الفحوصات واستقبال الحالات.

يمكن الاطلاع على التقرير وكافة التعاميم الرسمية الصادرة على الرابط: [drm.pcm.gov.lb](http://drm.pcm.gov.lb)

أو عبر وسائل التواصل الاجتماعي @DRM\_Lebanon

## الصليب الأحمر اللبناني

عدد المستفيدين من حلقات التوعية حول الوقاية من الفيروس	نقل فحوصات الـ PCR		عدد المسعفين المدربين	عدد مراكز الإسعاف الإضافية الجاهزة للاستجابة	عدد مراكز الإسعاف التي تستجيب	عدد الحالات التي تم نقلها إلى المستشفيات
	عدد المتطوعين المدربين	العدد				
٥٣,٥٩٥	١٣٨	٧,٠٣٩	١,٢٨٢	١١	٣٦	٩٢٧
	(٣٠٥ فحص جديد)		(٣٨ جدد)			(١٢ حالة جديدة)

### الأجهزة العسكرية والأمنية

المهام	الجهة
<ul style="list-style-type: none"> <li>- تسيير دوريات في مختلف المناطق اللبنانية.</li> <li>- إقفال ١٨ محلاً تجارياً مخالفاً لقرار التعبئة العامة.</li> <li>- تفريق ١٠ تجمعات في عدد من المناطق.</li> <li>- مؤازرة عدد من البلديات في تطبيق قرار التعبئة العامة.</li> <li>- التبليغ عن إقفال ١١٦ طريقياً فرعياً في مختلف المناطق.</li> <li>- توزيع المساعدات الاجتماعية على عوائل الطلاب في المدارس الرسمية من ضمن المرحلة الأولى من خطة الطوارئ الاجتماعية التي أقرتها الحكومة اللبنانية.</li> </ul>	الجيش
<ul style="list-style-type: none"> <li>- تسيير ١٣٤ محضراً مكتوباً:</li> <li>• ١٢٠ محضراً بحق السيارات المخالفة لقرار السير.</li> <li>• ٣ محاضر بحق مؤسسات مخالفة لقرار التعبئة العامة.</li> <li>• ١١ محضراً بحق أفراد مخالفين لقرار التعبئة العامة.</li> <li>- تسيير ١٩,٨١٦ محضراً منذ ٢٠٢٠/٣/٨.</li> </ul>	المديرية العامة لقوى الأمن الداخلي
<ul style="list-style-type: none"> <li>- تطبيق الإجراءات الأمنية والوقائية المطلوبة على المرافئ والمعابر الحدودية.</li> <li>- تسيير دوريات في مختلف المناطق اللبنانية وإقفال المحلات التجارية المخالفة وتوجيه الإنذارات إلى المخالفين.</li> <li>- تفريق تجمعات أمام المصارف وماكينات الصراف الآلي في عدد من المناطق.</li> <li>- تقصي الحالات المشتبهة والمؤكدة في الحجر المنزلي في مختلف المناطق.</li> </ul>	المديرية العامة للأمن العام
<ul style="list-style-type: none"> <li>- تسيير دوريات في مختلف المناطق للتأكد من نسبة الالتزام بقرار التعبئة العامة لناحية الإقفال وتطبيق المناوبة في العمل والالتزام بالإجراءات الوقائية المطلوبة.</li> <li>- توجيه الإنذارات الشفهية إلى المحلات غير الملتزمة بقرار التعبئة العامة واتخاذ الإجراءات القانونية المناسبة في حال تكرار المخالفة.</li> <li>- متابعة الحالات المشتبهة والمؤكدة وحالات الحجر المنزلي في مختلف المحافظات.</li> </ul>	المديرية العامة لأمن الدولة
<ul style="list-style-type: none"> <li>- تنفيذ ٧ مهمات نقل لمرضى غسيل الكلى إلى المستشفيات بسبب تعذر وصولهم تنفيذاً لقرار وزير الداخلية والبلديات رقم ٢٠٢٠/٤٧٩.</li> <li>- تدريب ٤٢٧ عنصراً معززين بـ ٦٧ سيارة إسعاف موزعين في كافة المحافظات للتدخل عند الضرورة في عمليات نقل المصابين بفيروس كورونا المستجد وفقاً للإمكانيات المتوفرة.</li> <li>- تعقيم عدد من الأماكن العامة والخاصة والقطاعات الحيوية المستثناة من قرار الإقفال ضمن الأفضية في مختلف المحافظات اللبنانية.</li> </ul>	المديرية العامة للدفاع المدني

### وزارة الداخلية والبلديات

- تطبيق **المذكرة رقم ٢٠٢٠/م.٤٦** التي صدرت عن الوزارة بتاريخ ٢٠٢٠/٤/٢٥ المتعلقة بتعديل مواقيت فتح وإقفال المؤسسات الصناعية والتجارية بموجب المرسوم ٦٢٩٦ تاريخ ٢٠٢٠/٤/٢٤ التي تشمل المصانع، أسواق الجملة، محلات بيع المفرق، المؤسسات، المهن الحرة، التجار وآليات النقل المشترك، على أن يتم التقيد بالمواعيد المحددة في المذكرة والالتزام باتخاذ كافة التدابير والإجراءات الوقائية المطلوبة. كما حددت المذكرة أوقات منع التجول وحركة السيارات السياحية والعمومية والدراجات النارية على مختلف أنواعها على أن يبدأ العمل على تطبيقها يوم الإثنين في ٢٠٢٠/٤/٢٧.
- تطبيق تمديد إجراءات التعبئة العامة الصادرة عن مجلس الوزراء بموجب القرار رقم تاريخ ٢٠٢٠/٤/٢٤ من تاريخ ٢٠٢٠/٤/٢٧ لغاية **٢٠٢٠/٥/١٠** على أن يرافق ذلك اعتماد خطة مؤلفة من خمس مراحل "فتح القطاعات" بشكل يراعي المخاطر المحتملة ضمن فئات الأنشطة الاقتصادية على اختلافها وتنوعها مع بيان مستوى الأولوية.
- صدر عن الوزارة التعليمات التطبيقية للمنصة الإلكترونية المشتركة للبلديات (IMPACT) للتقييم والتنسيق والمتابعة بغية تسهيل متابعة الأمور الصحية والاجتماعية والأمنية الناجمة عن تفشي وباء كورونا بالشراكة بين وزارات الداخلية والبلديات والصحة العامة والشؤون الاجتماعية وتم ربطها بغرفة العمليات الوطنية لإدارة الكوارث في السراي الحكومي الكبير، والتي يمكن الوصول إليها عبر الرابط التالي: <https://cp.interior.gov.lb>

يمكن الاطلاع على التقرير وكافة التعاميم الرسمية الصادرة على الرابط: [drm.pcm.gov.lb](http://drm.pcm.gov.lb)

أو عبر وسائل التواصل الاجتماعي @DRM\_Lebanon

## وزارة الأشغال العامة والنقل

مطار رفيق الحريري الدولي: الخميس ٢٠٢٠/٤/٣٠

الرحلات القادمة	قادمة من	وقت الوصول	عدد الوافدين من المواطنين اللبنانيين
طائرة خاصة MEA	الرياض	١٧:٣٠	٩
طائرة خاصة طبية SKYLOUNGE	أبو ظبي	٠٩:٣٥	١
طائرة خاصة MEA	إسطنبول	١٦:٠٠	١
طائرة خاصة SKYLOUNGE	بوركيينا فاسو	٠٢:٣٠	١٣
طائرة خاصة MEA	العراق	١١:٥٠	١٣
طائرة خاصة MEA	تركيا	١٢:٥٠	٦
طائرة خاصة	غانا	١٩:٤٥	٧
طائرة خاصة MEA	الرياض	٠٢:١٥	٨
طائرة خاصة SKYLOUNGE	قبرص	١٠:٣٠	٥
طائرة خاصة SKYLOUNGE	دبي	١٦:٠٠	٥
رحلة رقم ME437	الكويت	١٤:٣٠	١٢١
رحلة رقم ME266	إسطنبول	١٥:٣٠	١٢٠
رحلة رقم ME323	بغداد	١٦:٣٠	٧٧
رحلة رقم ME473	مسقط	١٨:٣٠	٧٦
رحلة رقم ME586	نيجيريا	٢٢:٣٠	١١٩
طائرة خاصة	أوكرانيا	٩:٣٠	٤٦
<b>مجموع الوافدين</b>	<b>١٥ طائرة</b>		<b>٦٢٧</b>
الرحلات المغادرة	الوجهة	وقت الإقلاع	عدد المغادرين الأجانب
طائرة خاصة	أوكرانيا	١٨:٠٠	٢٥
طائرات الشحن	قادمة من	وقت الوصول	على متنها
طائرة شحن DHL	البحرين	١٩:٠٧	بضائع مختلفة
<b>مجموع طائرات الشحن</b>	<b>١</b>		

المرافئ: الخميس ٢٠٢٠/٤/٣٠

المرافئ	الدخول	مغادرة	نوع الحمولة
العدد	البلد/الجهة	العدد	البلد/الجهة
١	مصر	١	تركيا
١	اسيانيا	١	تركيا
٢		٢	

ملاحظة:

- المطار: يخضع كل الوافدين عبر مطار رفيق الحريري الدولي إلى الإجراءات الصحية والأمنية المعتمدة في خطة عودة المغتربين اللبنانيين من قبل وزارة الصحة العامة والمديرية العامة للأمن العام والمديرية العامة للطيران المدني.
- المرافئ: قبل السماح بدخول أية باخرة إلى حرم المرفأ، يتم فحص طاقم الباخرة بكامله من قبل جهاز تابع لوزارة الصحة العامة للتأكد من عدم وجود إصابات بفيروس كورونا.

## وزارة الخارجية والمغتربين

- تتسق الوزارة مع اللجنة الوطنية لمتابعة التدابير والإجراءات الوقائية لمواجهة فيروس كورونا المستجد ووزارة الصحة العامة والمديرية العامة للطيران المدني وشركة طيران الشرق الأوسط وصول الرحلات الأولى للمغتربين القادمة الكويت، إسطنبول، بغداد، مسقط ونيجيريا.
- تتابع الوزارة من خلال البعثات والقنصليات اللبنانية الإجراءات الصحية المطلوب اتخاذها من قبل المغتربين قبل السفر بالتنسيق مع الوزارات والجهات المعنية واللجنة الوزارية المختصة بعودة المغتربين لكافة الرحلات من ٢٠٢٠/٤/٢٨ لغاية ٢٠٢٠/٥/٨ من كل الدول التالية: قبرص، السعودية، فرنسا، نيجيريا، الكونغو، قطر، العراق، عمان، مصر، لندن، تركيا، كازخستان، ساحل العاج، الإمارات، كيبف، سيراليون، الأردن، ألمانيا، ليبيريا، السنغال، الكويت، مينسك، موسكو والكاميرون.
- تتابع الوزارة مع البعثات والقنصليات اللبنانية تنظيم اللوائح الاسمية للطلاب المغتربين ذوي الإمكانيات المادية المحدودة الذين سيشملهم المساعدات المادية المباشرة.
- تتلقى الوزارة تقاريراً يومية عن قيام عدد كبير من المغتربين بالتبرّع للطواقم الطبية والمستشفيات الحكومية عبر أرقام الحسابات المصرفية التي عُمتت على كافة البعثات اللبنانية.

يمكن الاطلاع على التقرير وكافة التعاميم الرسمية الصادرة على الرابط: [drm.pcm.gov.lb](http://drm.pcm.gov.lb)

أو عبر وسائل التواصل الاجتماعي @DRM\_Lebanon



## الإجراءات على صعيد المحافظات والبلديات

مراكز العزل التي تمت الموافقة عليها من قبل اللجنة الوطنية لمتابعة التدابير والإجراءات الوقائية لمواجهة فيروس

كورونا لتاريخ: **الجمعة ١٠ نيسان ٢٠٢٠**

المحافظة	عدد المراكز	تضم اللجنة المتخصصة المكلفة بالكشف على مراكز العزل
جبل لبنان	١٦	المحتملة ضابطاً من الأمانة العامة للمجلس الأعلى للدفاع،
الشمال	٢	ضابطاً طبياً من الطبابة العسكرية في الجيش، ضابطاً مهندساً
الجنوب	٤	من الجيش وممثلاً عن نقابة الممرضات والممرضين في لبنان.
عكار	١١	
البقاع	١٠	تعمل اللجنة على وضع وتنفيذ خطة لتجهيز مراكز العزل التي
المجموع لتاريخه	٤٣	تم اختيارها بالتنسيق مع الإدارات المعنية ومع المحافظين والبلديات.

## نسبة الالتزام بقرارات التعبئة العامة

المحافظة	النسبة المئوية	القطاعات المخالفة
بيروت	٪٧٠	محلات تجارية مهن حرّة، تجمعات مطلّبية، مخالقات لقرار السير، تجمعات أمام المصارف
الشمال	٪٦٠	تجمعات مطلّبية وتظاهرات وأعمال شغب، مخالقات لقرار السير، تجمعات في الأسواق، حركة سير ناشطة، محلات تجارية، مهن حرّة
عكار	٪٦٥	مخالقات لقرار السير، تجمعات في أسواق بيع الخضار، تجمعات أمام المصارف وماكينات الصراف الآلي، محلات تجارية، مهن حرّة، حركة سير ناشطة، تجمعات في مراكز بيع المواد الغذائية
بعلبك الهرمل	٪٦٠	محلات إكسبرس، مخالقات لقرار السير، تجمعات أمام المصارف وماكينات الصراف الآلي، تجمعات كبيرة في منطقة رأس العين في بعلبك، تجمعات في الأحياء، محلات تجارية، مهن حرّة
البقاع	٪٨٠	مخالقات لقرار السير، محلات تجارية، مهن حرّة، تجمعات أمام المصارف
جبل لبنان	٪٧٠	حركة سير ناشطة، مخالقات لقرار السير، تجمعات مطلّبية وتظاهرات وقطع طرقات وأعمال شغب، محلات تجارية، مهن حرّة، محلات اكسبرس
الجنوب	٪٨٠	تجمعات مطلّبية وتظاهرات وقطع طرقات وأعمال شغب، مخالقات لقرار السير، حركة سير ناشطة، مهن حرّة
النبطية	٪٨٠	تجمعات مطلّبية، تجمعات أمام المصارف والمحلات التجارية، مخالقات لقرار السير

يمكن الاطلاع على التقرير وكافة التعاميم الرسمية الصادرة على الرابط: [drm.pcm.gov.lb](http://drm.pcm.gov.lb)

أو عبر وسائل التواصل الاجتماعي @DRM\_Lebanon

## أهداف غرفة العمليات الوطنية

تعمل غرفة العمليات الوطنية على توحيد وتنسيق كافة الجهود الوطنية الرسمية والخاصة من أجل تحقيق الأهداف التالية:

- الهدف الأول:** الحد من انتشار الفيروس واحتوائه عبر تطبيق التدابير الاحترازية، تخفيف الاحتكاك المباشر بين الناس وتعزيز عملية التواصل مع الناس والتوعية لتعميم المعلومات الصحيحة.
- الهدف الثاني:** تأمين استمرارية الخدمات الأساسية على الصعيد الوطني من خلال تحديد الخدمات الأساسية ومتطلبات الصيانة، تشجيع العمل عن بعد، اتخاذ التدابير الاقتصادية والاجتماعية بالحد الأدنى المطلوب المرتبط بتطبيق القرارات.
- الهدف الثالث:** زيادة قدرات القطاع الصحي للاستجابة من خلال مسح الموارد المتوافرة والاحتياجات بشكل مستمر مقارنة مع المنحنى الوبائي، استقطاب التمويل والمساعدات التقنية وزيادة القدرة الاستيعابية للمستشفيات وإدارة الحالات.

التوجيهات العامة	المخاطر المؤثرة في سرعة انتشار الفيروس
<ul style="list-style-type: none"><li>• الالتزام بتطبيق القرارات الصادرة عن رئاسة مجلس الوزراء على صعيد الإدارات العامة والخاصة والبلديات.</li><li>• الالتزام بملازمة المنازل وعدم الخروج إلا للعمل أو عند الضرورة القصوى.</li><li>• الالتزام بغسل اليدين المتكرر ومراعاة كل شروط السلامة الواجب اتخاذها وفق وزارة الصحة العامة.</li><li>• الحرص على الابتعاد عن الأماكن المزدحمة وتجنب المخالطة الاجتماعية والالتزام بالمسافة الآمنة بين الأفراد.</li><li>• الاتصال مباشرة على الرقم الساخن لوزارة الصحة العامة عند الشعور بأية عوارض: ١٢١٤ أو ٠١/٥٩٤٤٥٩</li></ul>	<ul style="list-style-type: none"><li>• عدم الالتزام بقرارات التعبئة العامة الصادرة عن مجلس الوزراء واللجنة الوطنية لمتابعة التدابير والإجراءات الوقائية لمواجهة فيروس كورونا المستجد.</li><li>• عدم التزام المواطنين بتدابير الوقاية.</li><li>• عدم الالتزام بتدابير الحجر المنزلي الإلزامي.</li><li>• انتشار الوباء في الأماكن المكتظة.</li><li>• عدم الالتزام الكامل بمنع التجمعات والاختلاط.</li><li>• عدم الالتزام بقرارات وزارة الداخلية والبلديات لفتح وإقبال المؤسسات العامة والخاصة ومخالفة قرار السير.</li></ul>